

# isère MAG

LE NOUVEAU MAG DU DÉPARTEMENT DE L'ISÈRE

#05 | Sept./Oct. 2016



DOSSIER

## DÉPLACEMENTS EN FINIR AVEC LES BOUCHONS !

TERROIR  
LES VINS  
DE VIENNE

CITOYENNETÉ  
AIDER  
LES AIDANTS

# SOMMAIRE

#05



08

**ÇA S'EXPLIQUE!**  
QUOI DE NEUF  
DANS LES COLLÈGES ?



12

**ÉCONOMIE**  
PIERRE MARTINET,  
TRAITEUR INDÉMODOBLE



14

**DOSSIER**  
DÉPLACEMENTS :  
ATTENTION BOUCHONS !

2



24

**TERROIR**  
UN PÔLE AGROALIMENTAIRE  
EN ISÈRE



26

**DÉCOUVERTES**  
LA CHASSE AUX  
CHAMPIGNONS EST OUVERTE !



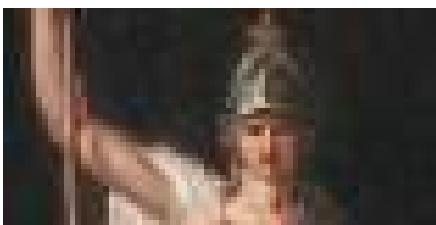
30

**TERRITOIRES**  
CRÉMIEU  
LA MÉDIÉVALE



36

**CITOYENNETÉ**  
MIEUX PRÉVOIR SA  
CONSOMMATION D'ÉNERGIE



42

**HISTOIRE**  
LA RÉPUBLIQUE  
ENFIN CHEZ ELLE !



isère<sup>MAG</sup>

sur votre mobile et tablette  
[WWW.ISEREMAG.FR](http://WWW.ISEREMAG.FR)

## ■ L'ISÈRE AVANCE

- 04** ACTUALITÉS
- 08** ÇA S'EXPLIQUE
- 10** ÉCONOMIE
- 14** DOSSIER

## ■ ÉCHAPPÉES BELLES

- 22** PLEIN CADRE
- 24** TERROIR
- 26** DÉCOUVERTES
- 28** GRANDEUR NATURE
- 30** TERRITOIRES

## ■ ENSEMBLE

- 33** GENS D'ISÈRE
- 36** CITOYENNETÉ
- 38** SANTÉ
- 39** À FOND
- 40** ILS S'ENGAGENT
- 42** NOTRE HISTOIRE
- 44** CULTURE
- 48** ON SORT
- 52** JEUX, CONCOURS, DÉTENTE
- 54** LIBRE EXPRESSION

### Photo de Une :

Yvan Martinod, expert en nouvelles mobilités  
au Département de l'Isère  
© photos : F. Pattou, fond : Fotolia



Jean-Pierre BARBIER  
Président  
du Département

## FACILITER VOS DÉPLACEMENTS

**L**e transport est un sujet qui nous concerne tous. Pour aller travailler, se rendre à l'école, ou partir en week-end. Malgré les moyens de transport déjà en place, nous avons tous déjà rencontré des difficultés dans nos déplacements.

Si nous ne nous préoccupons pas de nos infrastructures, si nous n'améliorons pas nos routes et matériels, alors nos conditions de déplacement vont se détériorer.

Au Département, nous agissons ! Une de nos priorités est l'aménagement de l'A480. En faire une autoroute moderne pour fluidifier le trafic : moins de bouchons, moins de pollution ! Et une autoroute utile pour les Grenoblois et les autres Isérois.

L'A48 avec son prolongement urbain est une des principales autoroutes de l'Isère, celle qui relie Bourgoin-Jallieu à Grenoble, les montagnes aux plaines. Sans cette rénovation, ce n'est pas seulement Grenoble qui risque l'asphyxie mais tout un département. Un département qui a besoin de mouvement pour rester dynamique.

L'investissement sur ce dossier ne doit pas éclipser nos efforts pour les autres projets en cours sur le reste du territoire. Des contournements de villages, des parkings de covoiturage, la ligne de TER Lyon-Grenoble, etc. Nous améliorons la mobilité pour l'ensemble des Isérois, en milieu urbain comme rural. Nous n'abandonnerons personne !

Nous avons un mandat pour débloquer les transports dans le département, comptez sur nous.

ISÈRE MAG SEPTEMBRE-OCTOBRE 2016 / N° 5

Hôtel du Département, 7 rue Fantin Latour, BP 1096, 38022 Grenoble Cedex 1 - Tél. 04 76 00 38 38 poste 3758 - Fax 04 76 00 38 09 - Site Web : [www.isere.fr](http://www.isere.fr) ; Directeur de la publication : Richard Marchand ; Directeur de la rédaction : Manuel Poncet - Rédactrice en chef : Véronique Granger ; Rédacteur en chef d'isere-mag.fr : Richard Juillet - Rédaction : Véronique Granger ; Richard Juillet ; Annick Berlioz, Sandrine Anselmetti, Laurence Chalubert ; Conception de la maquette : Matt Design & Communication ; Maquettistes : Richard Andrieux, Stéphane Dugne ; Photographes : Frédéric Pattou, Meaghan Major, Aurélien Breyse ; ont collaboré à ce numéro : Marion Frison, Corine Lacrampe ; Coordination-Impression : Berger-Levrault Graphique Toul - Z.I Croix de Metz - Pôle Industriel Toul Europe (Secteur A) - Route de Villey-St-Etienne - 54200 Toul. Distribution : La Poste/Gestion des abonnements : ADR-Act'Isère, 38501 Voiron cedex / Tirage : 582 000 exemplaires. Dépôt légal : 2<sup>e</sup> semestre 2016 ; ISSN : 1636-4171

# ÇA S'EST PASSÉ

## GRANDS TRAVAUX

### DÉVIATION DES RUINES DE SÉCHILIENNE : C'EST OUVERT!

C'était l'un des plus grands chantiers routiers du Département. Le 19 juillet dernier, après trois ans de travaux, le président Jean-Pierre Barbier, accompagné de Bernard Perazio, vice-président chargé de la voirie, a inauguré la dévia-

tion des ruines de Séchilienne qui sécurise une partie de la RD 1091 située entre Grenoble et Briançon et sujette à d'importants risques d'éboulements. "C'est un axe touristique majeur qui dessert les stations de l'Oisans. Le Département doit se donner tous les moyens pour maintenir la circulation et préserver l'économie du territoire", a souligné Jean-Pierre Barbier. Au total, 30 millions d'euros ont été investis dans ce chantier, dont 75 % pris en charge par le Département aux côtés de l'État et de l'Europe. Des travaux très techniques avec de lourdes contraintes environnementales pour éviter tout impact sur l'écoulement de la Romanche.



© F. Pattou

## CULTURE

LA CÔTE-  
SAINT-ANDRÉ

### UNE ÉDITION MAGIQUE

"La Côte-Saint-André est maintenant à Berlioz ce que Salzbourg est à Mozart", se réjouit Jean-Pierre Barbier, président du Département de l'Isère. Placée sur le thème "Berlioz au bal des sorcières", la 23<sup>e</sup> édition du festival, qui s'est tenue du 19 au 30 août dans la ville natale du compositeur romantique, a accueilli 26 000 spectateurs. En dix ans, sa fréquentation a augmenté de plus de 50 %. "Nous avons réussi le pari de décloisonner la musique classique avec une grande fête populaire qui décline toutes les facettes du compositeur", explique Bruno Messina, directeur du festival. Et si le succès va crescendo, c'est aussi en raison de la qualité de la programmation qui met à l'affiche des maîtres de renom comme le chef anglais Sir John Eliot Gardiner, revenu pour la troisième année consécutive avec son orchestre Révolutionnaire et romantique pour interpréter *Roméo et Juliette* (photo). En 2016, le Département a augmenté sa contribution de 200 000 euros pour pérenniser cet événement qui contribue largement à la notoriété de l'Isère.



© S. Barral Barron

## TERRITOIRES

### DISTILLERIE DE CHARTREUSE : POSE DE LA 1<sup>re</sup> PIERRE

ENTRE-DEUX-GUIERS

Le 5 juillet dernier, en présence de Lionel Beffre, préfet de l'Isère, de Jean-Pierre Barbier, président du Département, et d'Emmanuel Delafon, Pdg de Chartreuse diffusion, frère Benoit et frère Jean-Jacques, les deux moines dépositaires de la recette de la fameuse liqueur de Chartreuse, ont posé la première pierre de leur future distillerie. Installée au hameau d'Aiguenoire, à Entre-deux-Guiers, sur un terrain qui appartenait jadis à l'Ordre cartusien. Cette nouvelle unité de production — la cinquième successive depuis l'élaboration de la recette au XVIII<sup>e</sup> siècle —, sera opérationnelle courant 2018. Le montant de cet investissement est de 8 millions d'euros. Chartreuse diffusion a réalisé un chiffre d'affaires de 15 millions d'euros en 2015.



© F. Pattou

# ÇA SE PASSE

## PRÉVENTION

### 3,4 MILLIONS D'EUROS POUR LES CRÈCHES ET HALTE-GARDERIES

Le Département augmente de 5 % son budget consacré à l'enfance : 3,4 millions d'euros supplémentaires ont été votés en juin dernier pour les établissements qui reçoivent des jeunes enfants, crèches, halte-garderies... notamment pour faciliter l'accueil des enfants en situation de handicap. "La cellule familiale est la base de l'épanouissement de l'individu. C'est pourquoi, nous voulons développer les structures collectives de garde, qui aux côtés des assistantes maternelles assurent le maillage du département. Les parents de ces enfants doivent aussi pouvoir trouver une structure adaptée au plus proche de chez eux", explique Frédérique Puissat, 1<sup>re</sup> vice-pré-



© Fotolia

sidente chargée de la famille, de l'enfance et de la santé. Les formations des professionnels seront aussi financées.

## SANTÉ

### ALERTE À L'AMBROISIE

L'ambrosie, plante invasive originaire d'Amérique du Nord, est devenue un problème de santé publique. Très allergisante, elle émet des pollens agressifs pour les personnes sensibles : rhinite, asthme, eczéma... L'Isère est le département le plus touché en France, avec un pic en août et septembre. Pour lutter contre sa prolifération, le Département de l'Isère réalise des fauchages plusieurs fois par an le long des routes départementales. Certains agriculteurs font pâturer des moutons, qui rafaolent de l'ambrosie. Les particuliers peuvent aussi agir en signalant sa présence via l'application pour smartphone ou sur le site [www.signalement-ambrosie.fr](http://www.signalement-ambrosie.fr).



© Fotolia

## ENVIRONNEMENT

### FAIRE RIMER CHASSE ET SÉCURITÉ

Stop aux accidents ! Afin de permettre à tous les usagers de l'espace naturel de mieux cohabiter, six sites pilotes ont vu le jour en Isère à l'initiative de la Fédération des chasseurs de l'Isère en lien avec le Département, à Revel, Lans-

en-Vercors, Roybon, Saint-Pierre-de-Chartreuse, Saint-Ismier et Le Versoud. L'objectif est d'expérimenter des actions de sensibilisation pour mieux faire connaître l'activité chasse en Isère : mise en place d'une signalétique adaptée, enquêtes qualitatives auprès des usagers... Dans le même temps, la Fédération de chasse de l'Isère rend obligatoire la formation sécurité pour les chasseurs responsables de battues, soit environ 800 à 900 personnes d'ici à 2018. Par ailleurs, le port d'un gilet fluorescent orange sera exigé pour les traqueurs et auxiliaires de chasse.

**Contacts : 04 76 62 97 78, [www.chasse38.com](http://www.chasse38.com)**

## SANTÉ

BOURGOIN-JALLIEU



### LA NÉONAT' DU NORD-ISÈRE FAIT LE PLEIN DE BÉBÉS

Plus de 70 bébés ont déjà été accueillis dans l'unité de néonatalogie du Nord-Isère depuis son ouverture en mars dernier sur le site du Médipôle, à Bourgoin-Jallieu. Avant, les nourrissons étaient réorientés vers Lyon, Grenoble ou Vienne. Aujourd'hui, ce service permet l'hospitalisation des bébés près de leur mère et le rapprochement des familles.

Très attendue, cette unité de six berceaux affiche un taux d'occupation de 90 %. Ce service a pour originalité d'être commun au centre hospitalier Pierre Oudot et à la clinique Saint-Vincent de Paul. Un partenariat public-privé unique en France, avec une équipe mixte et des locaux qui alternent une année sur deux entre la clinique et l'hôpital, reliés par une passerelle !



© D.R.

# ÇA SE PASSE

## CULTURE



### PAYSAGE-PAYSAGES, SAISON 1

Paysages hérités, sensibles, gourmands, contemporains, arpentés, croqués... Le Département invite les Isérois à ouvrir grand les yeux cet automne pour la saison inaugurale de Paysage-Paysages. Du 15 septembre au 15 décembre, cette manifestation unique se déclinera sur les 7 431 km<sup>2</sup> du territoire et sur 72 communes au fil de 160 événements artistiques et ludiques avec 25 artistes et auteurs invités mais aussi, des cuisiniers, des musiciens, des agriculteurs, des chercheurs... Trois mois et six grandes thématiques pour respirer et déguster les paysages de l'Isère, ce patrimoine commun qui singularise notre territoire que le Département entend faire rayonner bien au-delà de ses frontières.

**Programme complet sur [www.paysage-paysages.fr](http://www.paysage-paysages.fr)**

## PERSONNES ÂGÉES

### DEMANDEZ L'APA EN LIGNE



© F. Piatou

Plus besoin de se déplacer pour demander l'Allocation personnalisée d'autonomie (APA) : le formulaire est désormais accessible sur le site du Département [www.isere.fr](http://www.isere.fr). Versée par le Département, cette aide permet de financer tout ou partie des dépenses nécessaires pour améliorer la vie des personnes âgées en perte d'autonomie. Aujourd'hui, 25 000 Isérois de plus de 60 ans en bénéficient pour un montant total de 117 millions d'euros. Ce service en ligne simplifie leurs démarches : les utilisateurs disposent d'un espace personnel et confidentiel où ils peuvent suivre en direct toutes les étapes de l'avancement de leur dossier : rendez-vous avec un travailleur médico-social, liste des prestations accordées... Il peuvent aussi déclarer en temps réel tout changement de situation : hospitalisation, déménagement, entrée en établissement. Enfin, ce système évite les intermédiaires et devrait raccourcir les délais d'attribution.

## ROUTES

### TUNNEL DU CHAMBON : AVANCÉE DÉCISIVE

En juillet dernier, les travaux du grand tunnel du Chambon ont connu une avancée décisive cet été. Les équipes ont travaillé 7 jours/7 et 24 h/24 pour permettre la mise en service provisoire de l'ouvrage en décembre 2016, durant une période de trois mois. Le chantier reprendra en mars prochain pour une ouverture définitive prévue en décembre 2017. Ce planning a été mis en place afin de préserver les saisons touristiques, et permettre à l'économie locale de fonctionner.



© Le DL

# ÇA VA SE PASSER

## ÉVÈNEMENT

### NOURRITURES SCIENTIFIQUES

La 25<sup>e</sup> Fête de la science aura lieu du 8 au 16 octobre autour du thème de l'alimentation, avec un accent mis sur les bienfaits des légumineuses. Pour la première fois, elle se déroulera dans 17 communes iséroises : à Grenoble, Échirolles, Saint-Égrève, Le Fontanil, Saint-Martin-le-Vinoux, Varcès, Villard-de-Lans, Vaujany et Gresse-en-Vercors La Tour-du-Pin, Le Grand-Lemps, Pont-de-Beauvoisin, Bourgoin-Jallieu, Saint-Albin-de-Vaulserre et Sablons. Au programme, des colloques, des expositions, des visites d'entreprises...

[www.fetedelascience-aura.com](http://www.fetedelascience-aura.com)

## COLLECTIVITÉS

### LES MAIRES FACE AUX RISQUES

Les maires et adjoints des 526 communes iséroises se retrouveront le 8 octobre au Touvet, dans la vallée du Grésivaudan pour leur 59<sup>e</sup> et traditionnel congrès organisé par l'Association des maires de l'Isère avec le préfet de l'Isère, le Président du Département, les présidents d'intercommunalités. Le débat portera sur "Les élus et les risques", principalement autour de la défense extérieure contre l'incendie et du plan communal de sauvegarde. Avec plus de 1 000 participants attendus et une soixantaine d'exposants, l'événement sera un des temps forts de la rentrée républicaine.

+ d'infos sur : [www.maires-isere.fr](http://www.maires-isere.fr)

## SOLIDARITÉ

### AGIR EN CITOYEN SOLIDAIRE

Journées festives, conférences-débats, expositions, marchés solidaires, projections de films, interventions en milieu scolaire... La 19<sup>e</sup> édition de la Semaine de la soli-

darité internationale, dont le Département est partenaire, est une occasion unique de porter un autre regard sur le monde et de dépasser ses idées reçues. Elle se déroulera en France

comme dans toute l'Isère du 12 au 20 novembre prochain. Une cinquantaine d'événements, mobilisant 7 collectifs (Grenoble, Eybens, Nord-Isère, Grésivaudan...) représentant plus de 70 associations iséroises, sont annoncées, questionnant sur de nombreux thèmes d'actualité comme les migrations, le climat, le commerce équitable, la santé ou encore l'éducation. Venez nombreux participer à ce grand rendez-vous solidaire !

Programme sur : [www.lasemaine.org](http://www.lasemaine.org)



## SANTÉ

### OCTOBRE ROSE : TOUTES CONCERNÉES !

Avec 49 000 cas par an et 11 900 décès, le cancer du sein est le premier cancer féminin et le plus meurtrier. C'est aussi l'un de ceux qui se guérit le mieux s'il est détecté à temps. Chaque année, l'Office de lutte contre le cancer (ODLC), financé à hauteur de 290 000 euros par le Département pour le dépistage organisé des cancers du sein, du col utérin et du côlon, se fait le relais de la campagne nationale Octobre rose qui informe les femmes sur la nécessité du dépistage par mammographie. Pour cette édition 2016, l'ODLC veut toucher les femmes en situation de handicap qui placent souvent la prévention au second plan. Au programme, des débats, des conférences, des expositions et des rencontres avec des femmes qui ont vaincu la maladie.

Contacts : 04 76 41 25 25  
[www.odlc.org](http://www.odlc.org)





# COLLÉGIENS CITOYENS

**Accessibilité, modernité, encouragement à la citoyenneté...  
65 000 collégiens ont fait leur rentrée le 1<sup>er</sup> septembre dernier.  
Quoi de neuf dans nos 96 collèges ?**

**2** 21 millions d'euros pour moderniser les collèges : C'est l'enveloppe que le Département de l'Isère consacrera d'ici à 2021 à la modernisation et à la construction de nouveaux établissements. En novembre, il inaugurera le nouveau collège des Saules construit sur la commune d'Eybens. Et d'ici à la fin 2016, 32 millions permettront d'achever dix chantiers : les collèges de Pontcharra, Saint-Ismier, Saint-Jean-de-Bournay, Saint-Marcellin, Vinay, Vizille et de Briord (limitrophe du Nord-Isère), en cofinancement avec le Département de l'Ain, ainsi que les gymnases d'Alleverd, de Jarrie et de La Motte-d'Aveillans. 129 millions seront ensuite engagés dans cinq restructurations : les collèges de Corenc, Domène, Monestier-de-Clermont, Heyrieux, Pont-Evêque et de Roussillon, en lien avec la Région. Une nouvelle cuisine mutualisée verra également le jour à Voiron. Enfin, pour faire face à l'évolution des effectifs, un nouveau collège sera construit à Champier d'ici à 2020. 23 collèges feront également l'objet d'une rénovation partielle.

## > SEPT COLLÈGES NUMÉRIQUES SUPPLÉMENTAIRES POUR 2017 !

Le Département accompagne 14 collèges publics et un collège privé dans le cadre de l'opération "Collèges numériques à vocation pédagogique" lancée en 2015 par l'Éducation nationale. Cette année, il soutiendra la candidature de sept collèges supplémentaires. Ce programme numérique se concrétisera aussi par un investissement de 1,7 million d'euros pour doter les établissements de nouveaux outils (tablettes, mallettes avec bornes et ordinateurs).

## > 60 MILLIONS D'EUROS POUR LE CONFORT DES AGENTS ET DES ÉLÈVES

Le Département souhaite aussi mieux aider les établissements à faire face aux imprévus. Cette année, il double le crédit affecté aux travaux non programmés et à la maintenance à hauteur de 2,5 millions d'euros.



© F. Patrou

Autre priorité, l'accessibilité aux personnes à mobilité réduite. A ce jour, seuls 15 collèges sur 96 sont conformes à la réglementation de 2005.

Pour rattraper le retard, 9 millions d'euros seront affectés dès 2016 pour engager des travaux dans une trentaine d'établissements. 21 millions d'euros sont ensuite prévus jusqu'en 2024. 70 % des établissements seront accessibles à la fin 2018. D'ici à 2021, le Département consacrera par ailleurs 30 millions d'euros à l'entretien et à la sécurisation de ces collèges, dont 7,2 millions pour 2016.

## > DEST TRANSPORTS SCOLAIRES GRATUITS

Depuis 2015, les transports sont gratuits pour tous les élèves se déplaçant dans les périmètres des transports relevant du Département.

## > UNE RESTAURATION SCOLAIRE DE QUALITÉ

Responsable de la restauration dans les collèges, le Département veut favoriser les circuits courts et les produits biologiques. 57 collèges desservis par les cuisines mutualisées bénéficient déjà de cette initiative qui permet aux élèves d'apprécier les produits de notre terroir.

Le Département prend aussi à sa charge 50 % du coût du repas. Des réductions supplémentaires sont accordées aux

**"Nous travaillons main dans la main avec l'Éducation nationale et incitons les collégiens à la citoyenneté"**

familles dont le quotient familial est inférieur à 1 000.

## > DE NOUVELLES OFFRES DANS LE PACK RENTRÉE

Le Pack loisirs remplace le Chéquier jeune avec 56 euros d'avantages sur des activités sportives, culturelles et de loisirs. Nouveau cette année, l'offre sera étendue à d'autres activités : location et entretien du matériel sportif (ski, vélo, raquettes...), achat de CD ou de DVD, entrée dans une base de loisirs...

## > 750 ACTIONS POUR ENCOURAGER LA CITOYENNETÉ

Le Département lance le Pass isérois du collégien citoyen. Ce dispositif, qui remplace le Contrat éducatif isérois, vise à financer des actions qui encouragent les élèves à devenir acteur de leur territoire ainsi que les projets qui inculquent des valeurs fortes, comme le respect et le sens de la responsabilité.

Autre volonté, rapprocher les jeunes des entreprises. A ce titre, le Département renforce l'accueil des élèves de 3<sup>e</sup> au sein de ses services dans le cadre de leur stage "découverte des métiers". Par ailleurs, une convention a été signée avec les chambres consulaires pour faire découvrir des filières et aider les collégiens dans leur orientation.



# “DONNER DU SENS À NOS ACTIONS”

**Le Département souhaite répondre aux besoins des établissements avec le concours de l'Éducation nationale.**

**Isère Mag :** Quelles sont vos priorités pour cette nouvelle année scolaire ?

**Évelyne Michaud :** La priorité de cette rentrée scolaire, c'est le numérique. Nous comptons doter les établissements et les élèves d'outils modernes pour relever les défis de demain. Ainsi, à travers le Plan numérique, nous allons équiper 15 collèges de tablettes pour mettre en place de nouvelles formes de pédagogie et d'enseignement. Ces collèges seront aussi reliés au Très Haut Débit et auront un accès au Wifi dès cet automne. Puis progressivement, les autres collèges suivront la dynamique.

**I.M. :** Quels sont vos autres chantiers ?

**E. M. :** Depuis la rentrée 2015, le président Jean-Pierre Barbier et moi-même poursuivons plusieurs objectifs : le premier est de travailler main dans la main avec l'Éducation nationale pour être en phase avec les besoins des établissements. Chaque mois, des

groupes de travail sont organisés entre l'inspectrice d'académie et nos services pour préparer l'évolution de la carte scolaire et rechercher un meilleur équilibre des effectifs.

Le deuxième est d'inciter les élèves à la citoyenneté. D'où la mise en place du Pass isérois citoyen qui se décline autour de quatre thématiques : culture, solidarité, vie associative et développement durable. Ce dispositif sera déployé dans les collèges publics et les collèges privés liés par une convention à l'Éducation nationale. Nous serons aussi très attentifs à la lutte contre le gaspillage alimentaire dans la restauration scolaire.

Enfin, nous voulons donner aux élèves, aux équipes administratives, aux enseignants et à nos agents toutes les conditions pour bien travailler. Le professionnalisme et l'investissement des agents des collèges permettent d'avoir des établissements bien entretenus. Ils sont aussi très investis dans la restauration scolaire et la qualité des repas.



**ÉVELYNE MICHAUD,**

vice-présidente du Département de l'Isère chargée des collèges et des équipements scolaires

## ISÈRE : LA RENTRÉE 2016 EN CHIFFRES



**119 collèges**

96 publics et 23 privés



**65 000 élèves**



**74 M€ pour l'éducation**

49,15 M€ pour l'investissement et 24,5 M€ pour le fonctionnement



**60 M€ pour le transport scolaire**

38 000 élèves transportés quotidiennement

**10 M€ pour les 7 cuisines mutualisées**

37 000 repas servis chaque jour, avec 25 % de produits locaux, dont 18 % de bio.



**12 000 familles aidées financièrement**

pour la restauration scolaire



**672 actions aidées**  
(sorties, projets éducatifs...)

1 M€ pour les collèges publics et privés.



# PIERRE MARTINET

## LE TRAITEUR INDÉMODABLE

**A Saint-Quentin-Fallavier, en Nord-Isère, le groupe Pierre Martinet, numéro 1 du taboulé et de la salade traiteur en France, a fait de l'innovation la recette de son succès.**

**J'**ai commencé à vendre de la salade de museau sur les marchés avec ma 2 CV, en 1974. A cette époque-là, très peu de charcutiers avaient une machine à mettre sous vide", se souvient Pierre Martinet, 69 ans, PDG de la marque éponyme. Ce fils d'agriculteur, qui a débuté l'apprentissage du métier de charcutier à 14 ans et ouvert sa première boucherie-charcuterie à 21 ans, est toujours allé de l'avant. Il est aujourd'hui à la tête d'un groupe de 690 salariés, qui réalise 140 millions d'euros de chiffre d'affaires. Avec plus de 63 000 tonnes de salades vendues en 2015, le groupe est n° 1 de la salade traiteur et du taboulé en France, et n° 2 en Europe. Sous ses marques, Pierre Martinet, Randy, La Belle Henriette ou sous marques distributeurs, l'entreprise est aujourd'hui présente aux rayons salades, pâtisseries salées (saucons briochés, feuilletés...), charcuterie

lyonnaise et boissons (gaspacho, smoothies de légumes, green tea).

### ➤ DU TABOULÉ AU GREEN TEA

Présent dans 10 pays, le groupe Pierre Martinet réalise seulement 5 % de son chiffre d'affaires à l'export. Pour se développer en France et à l'international, il mise sur l'innovation et la diversification. "Nous lançons au minimum six nouveautés chaque année", explique le PDG. Nouvelles recettes (salades de quinoa, carottes râpées à la moutarde à l'ancienne...), nouveaux conditionnements ("salades portions" vendues en barquettes individuelles sécables), nouveaux produits... "Nos smoothies de légumes, lancés en 2011, nous ont permis de nous positionner sur le marché japonais", souligne Pierre Martinet. Cette année, le groupe surfe sur la mode du snacking et de l'apéritif dinatoire, en lançant

des plateaux repas tout prêts (légumes, féculents, protéines et crème à "dipper" avec des gressins) et une gamme de madeleines salées et sucrées, les Apéritas.

Mais le produit phare de Pierre Martinet reste le taboulé : il représente un quart de son chiffre d'affaires, avec 20 000 tonnes produites par an sur le site de Saint-Quentin-Fallavier, la plus grosse usine du groupe. Quant à la salade de museau, elle est toujours en croissance depuis la création de l'entreprise ! En 2016, Pierre Martinet a investi trois millions d'euros, dont un million en Isère pour la nouvelle ligne de production de snacking, et créé une dizaine d'emplois.

Par Sandrine Anselmetti

d'infos sur [www.iseremag.fr](http://www.iseremag.fr)

### UNE MARQUE, UN PERSONNAGE

Sept Français sur dix connaissent la marque Pierre Martinet. Le secret de cette notoriété ? L'incarnation de la marque et un slogan devenu culte. La saga publicitaire débute en 1994 lorsque le chef d'entreprise apparaît dans un spot télé, se mettant lui-même en scène comme "le traiteur intraitable". La campagne, qui joue sur le côté authentique du personnage, fait mouche. Pierre Martinet apparaît ensuite aux côtés de l'animateur Patrick Sébastien, passionné comme lui de rugby (Pierre Martinet a été président du club de Bourgoin-Jallieu durant 13 ans). Depuis quelques années, c'est avec ses enfants qu'il partage l'écran.



CRÉATION  
1977



photos © F. Pattou

• **CHIFFRE D'AFFAIRES :**  
140 MILLIONS D'EUROS EN 2015

• **EFFECTIF :** 690 SALARIÉS,  
DONT 300 EN ISÈRE

• **IMPLANTATIONS :**  
6 SITES DE PRODUCTION EN FRANCE

# ECONOMIE... EN BREF

## ÉVÈNEMENT

### 120 BOÎTES VOUS OUVRENT LEURS PORTES !

C'est reparti pour les JPO (journées portes ouvertes des entreprises) ! Du 13 au 20 octobre prochain, 120 entreprises de tous secteurs, de toutes tailles et de toute la moitié sud de l'Isère – de Bièvre-Valloire à la Matheysine via le Sud-Grésivaudan, le Vercors, l'agglomération grenobloise ou le Voironnais-Chartréuse – invitent le grand public à découvrir leurs produits et leurs coulisses. L'occasion de rencontrer des chefs d'entreprise engagés et de découvrir des métiers auxquels on n'aurait pas pensé ! Inscrivez-vous sur le site dédié de la Chambre de commerce et d'industrie de Grenoble qui organise l'événement :

[www.jpo.grenoble.cci.fr](http://www.jpo.grenoble.cci.fr)



## EMPLOI

### HEXCEL RECRUTE À ROUSSILLON

Le chantier de l'usine d'Hexcel bat son plein sur la plateforme chimique de Roussillon, qui démarrera en avril 2017. 200 millions d'euros sont investis dans une première phase par l'entreprise américaine, qui produit des matériaux composites notamment pour l'aéronautique. 120 collaborateurs travailleront sur le site isérois. Hexcel avait déjà reçu près de 800 candidatures en juillet dernier mais il reste à pourvoir des postes de chef de ligne, de responsables d'équipe de production, de technicien de maintenance, d'opérateurs de fibre de carbone, de techniciens de laboratoire. Toutes les candidatures sont centralisées au Pôle-Emploi de Roussillon. Le Département, la Région et le Pays roussillonnais investiront de leur côté 8,8 millions d'euros pour développer les infrastructures sur la zone industrialo-portuaire Inspira.



## INNOVATION

### L'ISÈRE, CAPITALE DES PUCES ET DES OBJETS CONNECTÉS



L'Isère sera la capitale européenne de la high tech du 25 au 27 octobre 2016 avec la tenue simultanée de deux salons internationaux uniques en Europe : Semicon Europa et IoT Planet. Des fabricants de matériaux et d'équipements pour les puces aux objets connectés, c'est l'ensemble de la chaîne de valeur de l'électronique qui sera représentée avec ces deux événements. La 1<sup>re</sup> édition de Semicon Europa à Grenoble, en 2014, avait déjà battu les records d'affluence, avec 6 000 visiteurs sur trois jours. L'édition 2016 s'annonce tout aussi attrayante avec de nombreuses conférences et un "village de l'innovation" qui accueillera les start-up européennes les plus prometteuses.

## FILIÈRE

### 1<sup>RES</sup> ASSISES DU TOURISME

Avec plus de 15 000 emplois directs et 684 millions d'euros de recettes estimées chaque année, le tourisme est un secteur économique majeur en Isère. Pour encourager son développement et impulser davantage de travail en réseau entre ses différents acteurs, le Département de l'Isère, à l'initiative de Jean-Pierre Barbier et de sa vice-présidente Chantal Carlioz (photo), organise



les 1<sup>res</sup> assises du tourisme en Isère. 300 à 400 professionnels sont attendus le 3 octobre au World trade center de Grenoble sur le thème "des entreprises, une économie : la parole aux acteurs qui font la force du tourisme isérois." Au programme : des tables rondes, un débat et un salon d'une trentaine d'exposants qui mettront en lumière leur offre et les nouvelles tendances.

Rendez-vous sur [www.assises-tourisme-isere.com](http://www.assises-tourisme-isere.com)

Plus d'informations sur le site de l'Agence de développement économique de l'Isère (AEPi) : [www.grenoble-isere.com](http://www.grenoble-isere.com)

Par Véronique Granger

Cycles de l'eau et de l'air, traitement des déchets, du bruit, transports moins polluants : le champ d'application est vaste !

# LES TECHNOLOGIES VERTES POUSSENT EN ISÈRE

Les éco-technologies ont le vent en poupe ! Objectif affiché : 100 000 créations d'emplois en France d'ici à 2018. L'Isère a une carte à jouer avec sa batterie de technologies numériques. Zoom sur trois éco-entreprises.



Flamadusta, la nouvelle cheminée design développée par Finoptim, allie le confort du poêle à bois et le charme du foyer ouvert. "Nous visons une dizaine d'installations cette année", affirme David Lepiney, PDG.

Réduire l'impact des activités humaines sur l'environnement sans perdre en productivité ni en performance. C'est le défi qui se pose à l'industrie et aux services avec la loi de transition énergétique. C'est aussi une formidable opportunité pour les "cleantech" : ces éco-technologies dites propres ou vertes sont fortement mises à contribution pour réinventer nos modes de production. "Potentiellement, la quasi totalité des activités humaines sont concernées", affirme Vinciane Bourdel, chargée de la promotion de la filière au sein de l'AEPI - l'agence économique du Département de l'Isère<sup>(1)</sup>. Partis d'un projet de loi obligeant les établissements recevant les jeunes enfants à mesurer la concentration de polluants dans l'air intérieur, trois ingénieurs et chercheurs du CEA-CNRS ont créé la société Ethera en 2010 à Crolles. Forts de dix ans

d'expertise dans les matériaux nanoporeux - qui changent de couleur selon la concentration de polluants chimiques dans l'atmosphère -, ils ont développé un kit de mesure compact unique en son genre. Leur dernier appareil, Nemo, détecte notamment la teneur exacte de l'air en formaldéhyde : le polluant intérieur numéro un. "Finalement, la loi s'est transformée en guide de recommandation des bonnes pratiques. Mais le marché est très porteur", assurent les dirigeants d'Ethera, qui emploient déjà 14 salariés. Ils ont aussi développé un épurateur d'air intégré dans les appareils de Rowenta/Seb qui se vend comme des petits pains en Chine...

## ➤ ILS RÉINVENTENT LE CHAUFFAGE AU BOIS

Baptiste Ploquin et David Lepiney, cofondateurs de Finoptim à Fontaine, ont eux

aussi saisi le projet d'interdiction des cheminées à foyer ouvert, trop polluantes : leur insert-ouvert rebrûle les fumées et diminue ainsi de 80 % les émanations de particules fines et de monoxyde de carbone... tout en augmentant le rendement calorifique de moitié. Cette innovation leur a valu huit distinctions, dont la médaille d'argent du concours Lépine 2015 et s'est vendue à 250 exemplaires en France en trois ans. Aujourd'hui, la start-up, qui a déjà créé cinq emplois, se diversifie sur le marché de la construction neuve avec "Flamadusta". Développée avec le soutien de l'Ademe et du Département de l'Isère, cette cheminée design allie le confort du foyer ouvert à la performance du poêle à bois, avec un rendement de 70 % et des rejets de CO inférieurs aux normes en vigueur.

Les poêles à granulés bois font eux aussi leur révolution avec Inovalp. On leur reprochait leur ventilation bruyante. Cette jeune PME du plateau matheysin - un territoire marqué par le charbon - a fait le pari de le réinventer de A à Z et développé en interne une carte électronique, pour une régulation intelligente et ultra précise. "On consomme 40 % de granulés en moins et quatre fois moins d'électricité. Et notre poêle à granulés ventilé est le plus silencieux du marché !", se félicite le PDG, Yann Denance. L'esthétique de la flamme et le design ont aussi été travaillés. Seul fabricant français, Inovalp compte déjà 25 salariés et continue de recruter. "Nous misons sur cette image de made in France et haut de gamme : nos produits sont robustes et faits pour durer."

Par Véronique Granger



<sup>(1)</sup> L'AEPI sera présente sur le salon Pollutec à Lyon du 29 novembre au 2 décembre 2016 pour valoriser les éco-industries iséroises.

# LES ÉCO-INDUSTRIES EN ISÈRE



**202** ENTREPRISES DANS  
LES MÉTIERS DE L'ENVIRONNEMENT :  
(traitement de l'eau, de l'air, du sol, des déchets, du bruit, risques naturels  
et industriels, conseils et services (diagnostic, éco-conception...))



**4 536**  
EMPLOIS  
SALARIÉS\*

\*hors artisans de l'énergie (maître de l'énergie, énergies renouvelables, smart grids...) le secteur avec de grosses entreprises comme Schneider Electric et EDF compte à lui seul 13 000 emplois en Isère.

## 8 SECTEURS PRINCIPAUX



### Déchets

(industriels, organiques,  
dangereux, biomasse...)

**87** ENTREPRISES

**2088** EMPLOIS



### Cycle de l'eau

(traitement, assainissement,  
équipements, mesure...)

**54** ENTREPRISES

**1422** EMPLOIS



### Sols

(réhabilitation de friches  
industrielles, dépollution des sols,  
eaux souterraines...)

**12** ENTREPRISES

**191** EMPLOIS



### Traitement et prévention du bruit

**10** ENTREPRISES

**177** EMPLOIS



### Risques

(industriels, naturels)

**9** ENTREPRISES

**273** EMPLOIS



### Management environnemental

**9** ENTREPRISES

**71** EMPLOIS



### Cycle de l'air

(diagnostic, traitement,  
gestion carbone...)

**21** ENTREPRISES

**314** EMPLOIS



### Énergie

(biogaz, méthanisation,  
efficacité énergétique, smart grids,  
géothermie, mix énergétique,  
énergies renouvelables...)

**100** ENTREPRISES

**13500** EMPLOIS

## 4 PRINCIPAUX MÉTIERS

	Nombre d'entreprises	Nombre d'emplois	% emplois
collecte/tri-traitement	82	1 868	41 %
conseil/études/ingénierie	50	1 027	23 %
matériels/équipements/produits	55	1 347	30 %
mesure et contrôle	15	294	6 %
<b>TOTAL</b>	<b>202</b>	<b>4 536</b>	<b>100 %</b>

SOURCE : AEP 2016 (Agence d'études et de promotion de l'Isère)



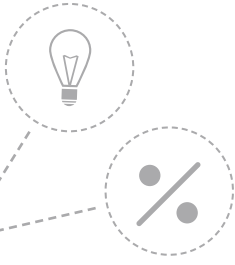
# DÉPLACEMENTS: LE DÉPARTEMENT EN

Voiture solo ou partagée, car, tram, train, vélo électrique... ? Pour une majorité d'Isérois, l'important n'est pas tant le choix de la monture que la faculté à se déplacer en temps et en heure à l'endroit souhaité ! Une liberté fondamentale, qui conditionne aussi l'avenir et l'attractivité de territoire au Nord comme au Sud. Depuis trente ans pourtant, les conditions se dégradent faute d'infrastructures nouvelles et l'asphyxie menace aux entrées d'agglomérations. Le Département, garant de l'équité territoriale, a fait de ce dossier épineux une priorité. Le point sur les pistes d'action.

14

- 1 > Jean-Claude Peyrin, vice-président du Département chargé des transports et de la mobilité
- 2 > Christophe Labbé, conducteur d'opération chez AREA
- 3 > Laura Brimont, chercheuse à l'Institut du développement durable et des relations internationales
- 4 > Patrice Belvègue, secrétaire de l'Association dauphinoise des usagers du train (ADUT)
- 5 > Yvan Martinod, expert en nouvelles mobilités au Département de l'Isère
- 6 > Georges Burba, président de la Chambre de métiers et de l'artisanat de l'Isère
- 7 > Catherine Candela, déléguée générale du pôle de compétitivité Tenerrdis
- 8 > Bettina Menclé, conductrice de car sur le réseau Transisère





# ACTION



2

3

4

7

8



© M. Giraud

## QUELLES PISTES D'ACTION POUR FLUIDIFIER LES ROUTES EN ISÈRE ?

Après avoir donné la parole aux usagers, associations et décideurs lors des Rendez-vous de la mobilité, le Département a tracé sa feuille de route pour 2021.

**T**ous les Isérois ne sont pas égaux devant les déplacements : entre le Nord-Isère et la métropole grenobloise, les urbains et les ruraux, les montagnards et ceux de la plaine, le maillage routier ou ferroviaire comme l'offre de transports en commun présentent de fortes disparités. Idem pour le budget et le temps de transport : un habitant du Vercors devra compter en moyenne 20 mn de plus par jour par rapport à celui de la Bièvre. Et certains, à kilométrage égal, devront payer deux ou trois fois le prix du ticket de bus pour aller travailler.

Face aux difficultés, les Isérois se sont organisés : télétravail, train, vélo, intermodalité... Le réseau de transports par car Transisère géré par le Département s'est lui aussi bien musclé : il est reconnu comme l'un des plus performants de France. Les bouchons n'en continuent pas moins d'augmenter : pour 59 % des habitants de l'aire urbaine grenobloise interrogés en juin dernier par OpinionWay (voir infographie page 17), les conditions se sont dégradées ces dernières années. L'entrée de la métropole grenobloise par l'A480 est saturée et les infrastructures ferroviaires,

vieillissantes : la ligne de chemin de fer Lyon-Grenoble date de 1862 ! La capitale de l'Isère est d'ailleurs la 7<sup>e</sup> ville la plus embouteillée de France.

Si demain, la loi NOTRe sur la réforme territoriale prévoit que la responsabilité des transports sera transférée à la Région, le Département conserve le réseau de routes départementales. Et en tant que garant de la solidarité territoriale, il restera impliqué dans ce dossier stratégique : *"Nous sommes porteurs d'ambitions fortes pour nos territoires, avec deux pôles d'attractivité majeurs au Nord et au Sud et nous voulons les accompagner"*, affirme Jean-Claude Peyrin, vice-président chargé des transports et de la mobilité.

### ➤ LES DOSSIERS PRIORITAIRES

Les trois rendez-vous de la mobilité organisés à Grenoble, Bourgoin-Jallieu et La Mure entre février et juin 2016 ont permis d'ores et déjà de dégager des priorités. Parmi les grands sujets : le désenclavement de la métropole grenobloise - qui "souffre d'un réel problème de connectivité qui nuit à sa compétitivité". Le Département financera l'aménagement du Rondeau aux côtés de

la Métropole et de l'État. De son côté, la Région, en charge du ferroviaire, entend pérenniser la ligne de TER (train express régional) Grenoble-Lyon qui dessert plusieurs gares et va lancer les études pour une LGV (ligne grande vitesse) qui relierait les deux métropoles en 30 minutes. En Nord-Isère, le Département soutiendra les projets d'infrastructures comme le demi-échangeur de Vienne ou le contournement des bourgs. Il souhaite aussi maille davantage le Nord et le Sud de l'Isère pour favoriser les échanges économiques. La grille tarifaire de Transisère sera simplifiée. L'objectif est aussi de faciliter les correspondances et la coordination entre les différents réseaux (SMTc, Grésivaudan, Capi, Pays voironnais, Pays viennois, TER). Pour imaginer la route de demain, le Département, déjà en pointe sur les routes intelligentes à travers différents projets européens, va enfin encourager les expérimentations. L'Isère, creuset d'innovation technologique, saura-t-elle inventer les modes de déplacements du futur ?

Par Véronique Granger





## INTERVIEW

# "IL Y A URGENCE À AGIR!"

**JEAN-PIERRE BARBIER,**  
président du Département de l'Isère



© Jayet

**Isère Mag :** Quels constats faites-vous suite à ces rendez-vous ?

**Jean-Pierre Barbier :** Nous sommes allés dialoguer à Grenoble, à La Mure et à Bourgoin. Tous les territoires n'ont pas les mêmes besoins. On utilise sa voiture tous les jours ou presque dans la Bièvre, ce n'est pas le cas à Grenoble où le réseau de transports en commun est très important. Cependant, nous avons remarqué que des constats étaient partout partagés : tout le monde souhaite aller vers plus de simplicité en matière notamment de tarification, de zonage... J'ai aussi noté le souhait que les déplacements prennent en compte tous les modes de transports : de la marche à pied à la voiture en passant par le vélo ou le car. Il ne faut pas les opposer mais les additionner : l'avenir est à la multimodalité. Enfin, il y a la question des infrastructures :

c'est notre préoccupation numéro un.

**I.M. :** A quelles infrastructures faites-vous référence ?

**J.-P. B. :** A la ligne TER Lyon-Grenoble qui est vitale pour notre Département et à l'A480 et au Rondeau. La ligne TER est saturée et quand cette ligne tousse, c'est toute l'Isère qui est malade, tant cette liaison qui passe par La Verpillière, Bourgoin-Jallieu, La-Tour-du-Pin, Saint-André-le-Gaz et Voiron est cruciale... Quant à l'A480 et au Rondeau, ces voiries sont scandaleuses. Elles génèrent une pollution dramatique et sont sans cesse embouteillées. Notre qualité de vie est atteinte et nous perdons des emplois à cause de cela. Il y a urgence à agir !

**I.M. :** Les choses peuvent-elles évoluer ?

**J.-P. B. :** Je suis élu pour ça. Le plan de relance autoroutier national prévoit

300 M€ d'argent privé pour changer l'A480 et le Rondeau. Partout ailleurs en France, on s'en réjouit. À Grenoble, la municipalité accueille ces investissements à coups d'avocats et de procès. Cependant, nous travaillons avec l'État. J'espère que tout le monde reviendra à la raison et sortira des postures pour transformer cette voirie du XX<sup>e</sup> siècle en une route du XXI<sup>e</sup> siècle... Nous devons donner les premiers coups de pioches avant 2020. Pour la ligne TER, nous travaillons déjà avec la Région. La solution la meilleure consisterait à créer une voie LGV (ligne à grande vitesse) entre Lyon et Grenoble pour sortir les TGV du réseau actuel. C'est un projet au long terme mais nous allons lancer des études. Et nous travaillerons bien sûr pour améliorer la ligne TER.

17

## LES DÉPLACEMENTS DES ISÉROIS EN QUESTIONS

# 3,6

 DÉPLACEMENTS  
PAR JOUR ET  
PAR PERSONNE


### LES PRÉOCCUPATIONS DES ISÉROIS EN MATIÈRE DE DÉPLACEMENTS\*



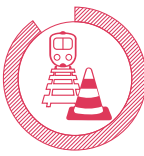
**75 %** pensent que les embouteillages sont un problème du quotidien que les collectivités doivent traiter.



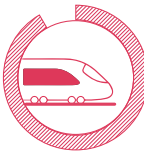
**85 %** pensent qu'il faut renforcer les liens entre le Nord et le Sud de l'Isère



**86 %** sont favorables aux projets d'aménagement de l'A480 et du Rondeau.



**+ de 90 %** souhaitent voir des travaux sur la ligne de TER Lyon Grenoble pour gagner en régularité, fiabilité et vitesse.

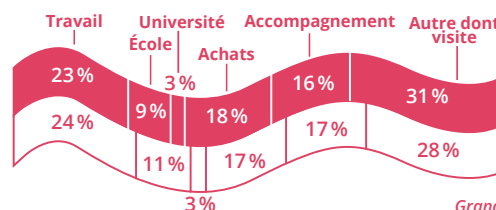


**92 %** pensent que la ligne TGV Lyon Grenoble est une bonne idée.

### POURQUOI LES ISÉROIS SE DÉPLACENT ?

Un tiers des déplacements est en lien avec le travail ou les études.

Grande région grenobloise



\*Sondage réalisé par Opinion Way en juin 2016 sur un échantillon représentatif de 1007 habitants des 354 communes de la grande région urbaine grenobloise  
Sources : EMD 2010 - AURG & Département de l'Isère / EDGT 2015 - AURG & Département de l'Isère

# ILS FONT BOUGER LES MOBILITÉS EN ISÈRE

## JEAN-CLAUDE PEYRIN,

VICE-PRÉSIDENT  
DU DÉPARTEMENT CHARGÉ  
DES TRANSPORTS  
ET DE LA MOBILITÉ



### “IL FAUT RAISONNER MULTIMODALITÉ”

En charge des mobilités depuis avril 2015, Jean-Claude Peyrin entend agir avec pragmatisme : *“La réponse aux grands enjeux de déplacement de ce département ne passe pas par le tout routier ou le tout collectif mais par un ensemble de solutions : l'avenir est à l'intermodalité, à condition de résoudre le problème du dernier kilomètre : en milieu rural, nous n'avons rien de satisfaisant à proposer pour le moment. Nous devons raisonner de façon globale, en prenant en compte les nouvelles technologies, qui amènent un nouveau paradigme : routes intelligentes, véhicules décarbonés, autonomes... Nous encouragerons les expérimentations.”*

## CHRISTOPHE LABBÉ,

CONDUCTEUR D'OPÉRATIONS  
CHEZ AREA



### “AMÉLIORER L'A480”

Dans le cadre du Plan de relance autoroutier, l'État a confié à AREA, société concessionnaire en Isère des autoroutes A51 et A48, la concession et l'aménagement de l'A48 et de l'A480 dans la traversée de la métropole grenobloise entre Saint-Égrève et Claix. Le chantier est très attendu des Isérois. Christophe Labbé, qui conduit les opérations, se veut confiant sur l'avancement du dossier : *“Au-delà de l'amélioration des déplacements au cœur de la métropole, l'ambition pour AREA est de mieux intégrer l'infrastructure à l'urbanisation de la métropole, de protéger la ressource en eau et de limiter les nuisances sonores. C'est un chantier techniquement très complexe, en raison du contexte urbain et de la proximité du Drac. Mais le projet à l'étude se présente bien. Les investissements qui seront proposés, en parallèle au réaménagement du Rondeau qui est piloté par l'État, permettront de fluidifier le trafic routier de cette section enregistrant des niveaux très élevés.”*

## LAURA BRIMONT,

CHERCHEUSE À L'INSTITUT  
DU DÉVELOPPEMENT  
DURABLE ET DES RELATIONS  
INTERNATIONALES (IDDRI)



### “MIEUX ARTICULER LES DIFFÉRENTS MODES”

Peut-on développer les mobilités collaboratives (covoiturage ou l'autopartage) pour les déplacements de courte distance ? C'est une des questions explorées par l'IDDRI, une fondation de recherche qui travaille sur le développement durable, en partenariat avec des acteurs publics et privés de la mobilité. Avec l'essor des outils numériques, des start-up proposent aujourd'hui des solutions innovantes pour faciliter le partage de la voiture. Pour Laura Brimont toutefois, *“ces services ne peuvent fonctionner qu'en complément des offres de transports traditionnelles. Les collectivités ont un rôle important à jouer pour articuler les différents modes. Cela peut passer par des infrastructures (parking relais, stationnements, etc.) et par des expérimentations qui permettent de mieux comprendre les besoins de mobilité. En cela, l'Isère est en pointe !”,* constate-t-elle.

## PATRICE BELVÈGUE,

SECRÉTAIRE DE L'ASSOCIATION  
DAUPHINOISE DES USAGERS  
DU TRAIN (ADUT)



### “FAVORISER LE TRANSPORT FERROVIAIRE”

*“Nous avons les infrastructures et le matériel roulant. Mais le service n'est pas à la hauteur, ni en qualité ni en fiabilité.”* 37 ans après sa création, avec 400 adhérents, le combat de l'ADUT pour promouvoir le train reste d'actualité ! Pour son secrétaire Patrice Belvègue, les promesses faites en 2012 par la SNCF n'ont pas été tenues. Depuis que la ligne express régionale Lyon/Saint-André-le-Gaz/Grenoble-Chambéry a été officiellement reconnue parmi les dix lignes malades de France par le patron de la SNCF en janvier 2011, les trains peinent toujours autant à arriver à l'heure... quand ils ne sont pas supprimés ! *“Sur six mois en 2016, on a eu 53 jours de grève. Et depuis avril, nous avons une réduction de l'offre aux heures de pointe due à un manque de conducteurs. Résultat, beaucoup d'usagers ont repris la route, en voiture ou en car alors qu'ils ont payé leur abonnement à l'avance.”* Avec 25 000 voyages par jour dont 80 % d'abonnés, la liaison répond pourtant à un réel besoin.

## Train, car, véhicules à hydrogène, multimodalité, ils font avancer nos déplacements.

Par Véronique Granger et Sandrine Anselmetti

### YVAN MARTINOD,

EXPERT COVOITURAGE  
AU DÉPARTEMENT DE L'ISÈRE



#### "INCITER À L'ÉCO-MOBILITÉ"

Faire gagner des "S'miles" ou des bons d'achat aux personnes qui font du covoiturage tous les jours ? C'est l'une des pistes explorées par Yvan Martinod pour encourager ce mode de transport écologique et économique au quotidien... et en particulier aux heures de pointe ! "Si le covoiturage est rentré dans les mœurs pour les déplacements ponctuels, pour les trajets domicile-travail, ça ne prend pas", constate ce spécialiste des nouvelles mobilités. À 38 ans, dont 6 à travailler sur ces questions, il a pu constater l'évolution des habitudes liées aux nouvelles technologies. Parmi les applications qui facilitent notre mobilité, on lui doit le site "covoit.net", une sorte de "Doodle" du covoiturage pour les organisateurs d'événements privés ou professionnels (mariage, séminaire...). En six mois, le service a déjà été utilisé pour 315 événements.

### GEORGES BURBA,

PRÉSIDENT DE LA CHAMBRE  
DE MÉTIERS ET DE  
L'ARTISANAT DE L'ISÈRE



#### "LE POINT NOIR, C'EST LA TRAVERSÉE DE L'AGGLOMÉRATION GRENOBLOISE !"

"Il y a 30 ans, on a raté le TGV. Nous avons maintenant une opportunité d'élargir enfin l'A480 et l'aménagement du carrefour du Rondeau. Il ne faut pas la louper ou ce sera la catastrophe pour nos entreprises du Sud-Isère !", avertit Georges Burba. Pour le président de la Chambre de Métiers, ces deux chantiers sont prioritaires pour désengorger l'agglomération grenobloise : ils figuraient déjà en tête des 10 propositions du collectif "Stop bouchons", constitué en 2011 par les représentants du monde économique. "Mais nous, chefs d'entreprise, on ne nous écoute pas. L'artisanat, c'est pourtant ce qui fait la richesse au quotidien. Et beaucoup d'entrepreneurs renoncent actuellement soit à traverser la ville, soit à faire des chantiers sur le centre de Grenoble."

### CATHERINE CANDELA,

DÉLÉGUÉE GÉNÉRALE  
DU PÔLE TENERRDIS



#### "LE VÉHICULE À HYDROGÈNE, C'EST L'AVENIR !"

Avec 40 véhicules Kangoo électriques à hydrogène qui circulent entre Grenoble et Lyon depuis 15 mois et deux stations de recharge en hydrogène, l'Isère est le tout premier territoire d'expérimentation européen pour ce mode énergétique zéro émission dans les transports ! Ce programme baptisé Hyway est coordonné par le pôle de compétitivité Tenerrdis, dédié à l'énergie, basé à Grenoble. Les premiers résultats sont prometteurs : "Nous avons déjà 116 000 km parcourus dont 22 000 km par une seule Kangoo : notre championne !", constate Catherine Candela. Gros avantage par rapport aux autos électriques traditionnelles : ces véhicules hybrides peuvent faire 300 km en autonomie et se rechargent en deux minutes. L'expérimentation pourrait bien monter en puissance dans le cadre de l'appel à projet du Gouvernement, pour lequel la Région s'est portée candidate avec Tenerrdis : des bus et camions-poubelles à hydrogène silencieux et non polluants devraient bientôt rouler aux côtés des Kangoo...

### BETTINA MENCLÉ,

CONDUCTRICE DE CAR



#### "LE SERVICE SUR TOUTE LA LIGNE"

Conductrice polyvalente, Bettina Menclé, connaît bien le Nord-Isère : "Je roule sur toutes les lignes de car qui dépendent de mon dépôt", explique-t-elle. De l'Isle d'Abeau à Lyon, de Bourgoin-Jallieu à Vienne ou encore de Villefontaine à Pont-de-Chéruy, Bettina assure la desserte sur une dizaine de lignes, dont sept du réseau Transisère : "C'est varié et je côtoie un large public". Parmi les usagers les plus représentés : les collégiens – certaines lignes comptent 90 % de scolaires – et les travailleurs qui se rendent à Lyon. "Pour les scolaires, le car est souvent le seul moyen de transport possible. Les actifs, eux, empruntent les lignes express vers Lyon pour éviter de prendre leur voiture : moins de frais d'essence et d'entretien, moins de stress et de fatigue, du temps pour dormir ou lire...". Seul bémol : les bouchons à l'entrée de Lyon. "Avec une voie spéciale partagée comme sur l'autoroute de Grenoble, on gagnerait en rapidité !"

© M. Major / F. Pattou / DR

# DÉPLACEMENTS: LES GRANDS CH



## Le Département investit

135 millions d'euros dans les infrastructures routières

146 millions d'euros par an dans les transports collectifs

300 000 passagers à Aéroport Alpes-Isère

5 160 km de routes départementales (dont 442 km seront transférés à la Métropole grenobloise au 1/01/2017)

68 lignes Transisère dont 7 Express 10 millions de voyages/an

- Mise en service en 2016
- En travaux
- À l'étude
- Traitement des itinéraires

**RD 1091** Déviation de Péage de Vizille

# TRAVAUX DU DÉPARTEMENT





# ÉPOUSTOUFLANT!

43<sup>e</sup> ÉDITION DE LA COUPE ICARE À SAINT-HILAIRE-DU-TOUVET/LUMBIN  
DU 22 AU 25 SEPTEMBRE 2016

C'est un spectacle époustouflant. Au lever et au coucher du soleil, une trentaine de montgolfières venues des quatre coins d'Europe s'envolent dans le ciel de Lumbin pour former une grappe multicolore. Elles se dispersent ensuite dans la vallée baignée de lumière. Quatre jours durant, ce tableau céleste haut en couleurs ouvrira et fermera le bal de la Coupe Icare. Cette grande fête du vol libre réunira plus de 10 000 pilotes et des dizaines de milliers de spectateurs. Au programme, une quinzaine de disciplines aériennes, un concours de vol déguisé en parapente et deltaplane, un festival du film aérien, des concerts, des animations pour les enfants, mais aussi du rire, de la magie et de la fantaisie !

Photo : Frédéric Pattou

+ Tout le programme : [www.coupe-icare.fr](http://www.coupe-icare.fr)





TERROIR



Damien Robelet et Jérôme Ogier, producteurs vignerons à Seyssuel, membres de l'association Vitis Vienna.

ZONE DE PRODUCTION  
Seyssuel, Vienne,  
Chasse-sur-Rhône



# VITIS VIENNA VIGNOBLE RESSUSCITÉ

Situé le long du Rhône sur les communes de Seyssuel, Vienne et Chasse-sur-Rhône, le vignoble Vitis Vienna renaît de l'oubli grâce une poignée de viticulteurs dénicheurs de grands terroirs. Des vins de qualité qui pourraient bientôt décrocher une AOC.

© J.-S. Faure

## SON HISTOIRE

L'origine du vignoble Vitis Vienna remonte à l'époque gallo-romaine. Vienne est alors la capitale des Allobroges et la réputation de ses vins dépasse largement ses frontières. Des auteurs antiques, tels que Plutarque ou Pline l'ancien, en mentionnent déjà la qualité. Au Moyen Âge, les vignes appartenaient essentiellement à des communautés religieuses qui font prospérer la production de vin. Au XIX<sup>e</sup> siècle, à Seyssuel, le vignoble (une centaine d'hectares) représente la source principale de revenus de la commune. Malheureusement, il est ensuite dévasté par le phylloxera. Durant la Première Guerre mondiale, les

femmes devant remplacer les hommes dans les vignes, les coteaux sont abandonnés au profit de parcelles plus faciles à exploiter. S'en suivent l'exode rural et l'industrialisation, avec le départ des paysans dans les raffineries et les sites de chimie de la vallée du Rhône. Il faudra attendre 1996 pour que trois vignerons de la rive droite du Rhône, Yves Cuilleron, Pierre Gaillard et François Villard, déjà producteurs de Côte-Rôtie, Condrieu ou Saint-Joseph, découvrent les vestiges de cette "pépite" enfouie sous les ronces. Ils décident de faire renaître ce vignoble. Les premiers raisins sont vendangés en 1998. Ils sont ensuite rejoints par d'autres viticulteurs et

créent ensemble l'association Vitis Vienna en 2004.

## SON TERROIR

Epousant les courbes du Rhône, les vignes en coteaux surplombent le fleuve sur sa rive gauche. Exposées sud/sud-ouest, elles bénéficient d'un très bon ensoleillement et gardent la chaleur tard dans la journée. C'est le plus septentrional des vignobles de la région... et pourtant il y fait très chaud. La vallée du Rhône étant particulièrement étroite à cet endroit, les vignes bénéficient d'une aération optimale. Soleil, réverbération, vents : dans ce microclimat, le vignoble profite de conditions exceptionnelles. Sa géologie accen-

tue aussi sa typicité, avec des sols d'une grande minéralité, essentiellement constitués de schistes et de gneiss. Un terroir remarquable qui confère à Vitis Vienna les qualités d'un grand vignoble et une identité propre.

## SAPRODUCTION

Les vignerons s'attachent à produire du vin de qualité : choix des parcelles, faible rendement, travail manuel dans les vignes, sélection du raisin, cuvaison et élevage longs... Un vin d'une finesse et d'une subtilité élevées, qui mérite d'être expliqué et connu des consommateurs, notamment étrangers.

Par Sandrine Anselmetti



24

## PERSPECTIVES

### BIENTÔT L'AOC...

Les viticulteurs de l'association Vitis Vienna travaillent à obtenir l'Appellation d'origine contrôlée (AOC). Le dossier est désormais porté par le syndicat des Côtes-du-Rhône, qui souhaite étendre sa zone d'appellation plus au Nord, jusqu'à Chasse-sur-Rhône : un vrai "plus" qui atteste de la qualité des vins viennois. L'Institut national de l'origine et de la qualité (Inao),



qui délivre l'AOC, devrait bientôt envoyer des experts sur place. Les vignerons espèrent que la démarche aboutira d'ici un à deux ans. L'AOC apporterait de la notoriété à leurs vins, une ouverture à l'export et une dynamique touristique au plan local entre vin, gastronomie et patrimoine du Pays viennois. L'objectif à terme : être un grand cru, aussi reconnu que le Condrieu ou le Côte-Rôtie sur la rive droite du Rhône.

## EN CHIFFRES

**14** PRODUCTEURS  
**35** HECTARES DE VIGNES EN PRODUCTION  
**1000** HECTOLITRES PAR AN, DONT **30 %** EXPORTÉS  
**2** CÉPAGES SYRAH ET VIOGNIER

+ de photos sur [www.iseremag.fr](http://www.iseremag.fr)



# UN PÔLE AGROALIMENTAIRE POUR VALORISER L'AGRICULTURE ISÉROISE

Le Département travaille avec ses partenaires sur la création d'un pôle agroalimentaire pour soutenir les agriculteurs et répondre à la demande de produits locaux de qualité.

L'agriculture iséroise dispose de nombreux atouts : la diversité de ses productions, des outils de distribution comme le Marché d'intérêt national, les abattoirs du Fontanil et la légumerie de Moirans et un bassin de consommation important, avec une demande forte pour des aliments de qualité. Pourtant, beaucoup d'agriculteurs sont en difficulté et peinent à vivre décemment de leur travail. "Nous devons renforcer l'ancrage territorial des filières agroalimentaires et augmenter la part des productions iséroises vendues en circuits courts, créateurs de valeur ajoutée", explique Robert Duranton, vice-président du Conseil départemental en charge de l'agriculture.

D'autres enseignes devraient suivre prochainement. "Pour autant, nous ne sortirons pas seuls de la crise. Plus nous offrirons des productions variées, plus nous donnerons satisfaction à nos clients.

Le pôle agroalimentaire apporte une réponse, sous réserve de réduire le nombre d'intermédiaires et d'offrir à la clientèle les produits qu'elle attend", conclut-il.

Par Marion Frison



25

## > ORGANISER LA VENTE DE PRODUITS LOCAUX À GRANDE ÉCHELLE

Dans cette logique, le Département a impulsé la création d'un pôle agroalimentaire, en lien avec Grenoble Alpes Métropole, des collectivités et la Chambre d'agriculture de l'Isère. Objectif : mutualiser sur une plateforme des produits de proximité, toutes filières agricoles confondues, et développer des circuits de commercialisation de proximité à destination de la restauration collective : restaurants scolaires et d'entreprises, maisons de retraite... "Nos cuisines mutualisées d'Echirolles et de Saint-Egrève, étudient la possibilité de servir de la viande locale dans les collèges", précise Évelyne Michaud, vice-présidente du Département déléguée aux collèges. Autre cible potentielle : les grandes et moyennes surfaces avec qui les éleveurs ont déjà mené des expériences concluantes, dans le cadre du pôle viande coopératif. "Dès le mois d'octobre, nous livrerons trois génisses par semaine au magasin Super U de Saint-Etienne de Saint-Geoirs. C'est un véritable tournant dans les relations entre les agriculteurs et la grande distribution", explique Yannick Bourdat, président de l'association Éleveurs de saveurs iséroises qui regroupe 14 éleveurs.

## POINTS DE VUE

### "MUTUALISER LES MOYENS"



**ERIC ROCHAS,**  
président du pôle viande coopératif, gestionnaire des abattoirs du Fontanil

"Le Département financera d'ici à la fin de l'année de nouveaux travaux aux abattoirs, et notamment l'aménagement d'une salle de découpe adaptée aux besoins des éleveurs et des bouchers. Les espaces libérés pourraient accueillir des distributeurs et des entrepôts, dans le cadre du futur pôle agroalimentaire, afin de mutualiser les moyens, tout en donnant une nouvelle dynamique au site".

### "SOUTENIR LES ÉLEVEURS LOCAUX"



**LUDOVIC CALLOU,**  
directeur du Super U de Saint-Etienne de Saint-Geoirs

"Nous référencerons dès octobre des génisses de l'association des Éleveurs de saveurs iséroises. Leurs bêtes, engraisées selon un cahier des charges strict, donnent une viande de qualité supérieure. C'est une attente forte de notre clientèle. Pour nous, cette démarche suppose des contraintes supplémentaires en termes de logistique et un léger surcoût. Mais ainsi, nous soutenons les agriculteurs locaux et nous valorisons leur travail".



# C'EST LA SAISON DES CHAMPIGNONS !

L'Isère est le paradis des ramasseurs de champignons. Cèpes, girolles, trompettes de mort... il y en a pour tous les goûts !

**A**vec 38 % de bois et de forêts, l'Isère est une terre à champignons. Nous avons aussi un paysage varié avec des collines et des montagnes où grandissent différentes espèces d'arbres, feuillus et conifères, et des terrains calcaires (Chartreuse et Vercors) ou siliceux (massif de Belledonne) qui favorisent la pousse de nombreuses variétés", rappelle Robert Garcin, l'un des trois vice-présidents de la société mycologique du Dauphiné. Les champignons sont des espèces hybrides, ni animales, ni végétales. Ils prospèrent sur des sols riches en humus dans des endroits chauds et humides : prairies et forêts. Riches en protéines, en fibres et en vitamines, ils sont bons pour la santé. Encore faut-il connaître les

"coins" et les bonnes pratiques pour ne pas s'intoxiquer. "En France, il y a 10 000 espèces de champignons. Seulement 1 % est comestible et une grande majorité n'a aucune valeur nutritive. Une cinquantaine de variétés est toxique voire mortelle", rappelle Robert Garcin. En Isère, les champignons les plus répandus qui sont appréciés en cuisine sont les cèpes, les girolles et les lactaires, appelés sanguins. Pour les débusher, l'automne est la meilleure saison. Chaque espèce a un arbre et un terrain de prédilection. Ainsi, les cèpes et bolets aiment se cacher dans les zones

ombragées riches en mousse, comme les forêts des Chambaran. On les trouve fréquemment sous les pins, les chênes et les hêtres. Les girolles adorent les résineux et les feuillus. Il y a en a beaucoup dans le Trièves, le massif de Belledonne et le Vercors. Quant aux lactaires, tout dépend : le lactaire salmonicolore est lié au sapin et le lactaire délicieux au pin et à l'épicéa. Des secrets que les amateurs de champignons savent bien garder !

**"En Isère, nous avons des terrains et un paysage variés qui favorisent la pousse des champignons"**

Par Annick Berlioz

26

## QUELQUES BONS CONSEILS

- > Déterrez délicatement le champignon sans le couper. Si le pied reste en terre, il pourrit et risque de détruire le mycélium, élément reproducteur.
- > Ne ramassez que les espèces que vous connaissez. Les champignons peuvent provoquer de graves intoxications. En cas de doute, contactez une association mycologique (cf encadré).
- > Il suffit d'un seul champignon vénéneux pour être malade. Séparez les espèces dans des sacs différents !
- > Bannissez le sac plastique qui risque d'accélérer leur pourrissement.
- > En cas de tremblements, vertiges, vomissements, nausées, diarrhées, appelez le 15 ou un centre antipoison.



© D.R.



© F. Pattou

REPÈRES

SAVOIR RECONNAÎTRE LES CHAMPIGNONS

Les bons, les mauvais... Ils savent tout sur les champignons. La société mycologique du Dauphiné, avec 150 adhérents est l'une des plus importantes de l'Isère. Chaque année, elle organise une quinzaine de sorties dans les forêts iséroises ouvertes à tous et trois à quatre expositions où elle montre 300 à 400 espèces. Elle se rend dans les écoles à la demande pour initier les plus jeunes. Elle réalise des inventaires et effectue des contrôles sur les marchés grenoblois pour vérifier la comestibilité des champignons.

Contacts : 04 76 85 39 81. [www.smd38.fr](http://www.smd38.fr)

PRATIQUE

LES AUTRES ASSOCIATIONS MYCOLOGIQUES DE L'ISÈRE

- Société mycologique de Seyssinet-Pariset : <http://champignon38.asso-seyssinet-pariset.free.fr>
- Société mycologique de La Tour-du-Pin : 06 87 22 91 01
- Société d'histoire naturelle de Voiron-Chartreuse : <http://shnvc.e-monsite.com>
- Société des sciences naturelles de Bourgoin-Jallieu : [sjcouturier@wanadoo.fr](mailto:sjcouturier@wanadoo.fr)
- Groupe mycologique Vienne-Roussillon : [paco38@wanadoo.fr](mailto:paco38@wanadoo.fr)



Amanita muscaria :  
amanite tue-mouche



Amanita phalloïde :  
amanite phalloïde



Boletus edulis :  
cèpe de Bordeaux



Cantharellus  
cibarius : girolle,  
chanterelle

Suillus grivillei : bolet élégant



Craterellus  
cornucopioides :  
trompette de mort



Coprinus  
comatus :  
coprin  
chevelus

© C. Rougier





# BICHE Ô MA BICHE !

De mi-septembre à mi-octobre, c'est la saison des amours pour les cerfs et les biches. Où les observer et écouter le caractéristique brame des mâles ? Quelques pistes auditives...

**A**h, l'automne... les balades en forêt, les feuilles mortes, les champignons... Mais l'automne, c'est aussi pour certains animaux le moment le plus "hot" de l'année, la période où se joue une réputation et la survie d'une espèce. Bref, pour les cerfs "gonflés" de testostérone, c'est le temps du rut.

Entre le 15 septembre et le 15 octobre, cerfs et biches, qui s'étaient évités une bonne partie de l'année, se retrouvent pour s'accoupler et donner naissance au mois de mai de l'année suivante à un faon. Pour les observer, c'est la période idéale et particulièrement au Domaine départemental de Vizille. Dans l'ancienne réserve de chasse du duc de Lesdiguières, 200 cerfs, daims et biches vivent en semi-liberté dans un parc de 40 hectares de prairie et de forêt. En limite de celle-ci où une tour a été aménagée, on peut entrer dans leur intimité durant cette période où ils se cachent beaucoup moins. Les mâles sont en effet en plein exercice de séduction ou de défense de leur territoire, bramant à qui mieux mieux selon les circonstances.

## > CINQ BRAMES DIFFÉRENTS

Le site spécialisé, cerfs.free.fr, nous apprend qu'il existe au moins cinq brames différents : du brame de présence, un rot bref et grave pour dire "je suis là", au brame de langueur "long et mélancolique", en passant par celui du triomphe "cri puissant du vainqueur au combat". "Les cerfs ne brament pas que la nuit", précise d'ailleurs Anne Buffet, l'administratrice du Domaine de Vizille. En période de rut, le visiteur peut les entendre à tout moment de la journée. Mais le plus impressionnant, c'est quand ils se battent, avec le bruit des bois qui s'entrechoquent."

En Nord-Isère, au parc animalier du château de Moidière, à Bonnefamille, on peut apprécier le brame de Prince. Ce cerf élaphe de 12 ans est seul à "régner" sur une vingtaine de biches et, malgré tout, il ne manque pas de se signaler à la saison des amours. "Son brame ressemble plutôt à un mugisse-

ment de taureau", s'amuse Michèle Dugon, la propriétaire du château. Enfin, autre lieu propice à l'écoute du brame, le parc naturel des Chambarran, à Saint-Pierre-de-Bressieux, où, sur 240 hectares, 200 grands mammifères cohabitent en totale liberté. Fabien Balmand et son équipe organisent chaque année un accueil, sur rendez-vous, pour les visiteurs. "Nous les accompagnons jusqu'à des places de brame préalablement repérées, tout en leur donnant des explications et la conduite à tenir", explique-t-il. Et depuis 20 ans qu'il travaille dans ce parc, il ne s'en lasse pas. "J'ai gardé une oreille d'enfant. Je trouve ça beau et émouvant."

Par Richard Juillet

**Contacts :**  
[www.domainedevizille.fr](http://www.domainedevizille.fr) ;  
[www.chateau-moidiere.com](http://www.chateau-moidiere.com) ;  
[parcdechambaran@orange.fr](mailto:parcdechambaran@orange.fr)

les videos sur [www.iseremag.fr](http://www.iseremag.fr)

- 1 > "Prince", cerf élaphe de 12 ans, dans le parc animalier du château de Moidière, à Bonnefamille.
- 2 > Les biches vivent en hardes, séparées des mâles de décembre à août.





© D.R.

4

- 3 > Le Domaine de Vizille : idéal pour écouter le brame du cerf.
- 4 > Des daims au Domaine de Vizille. Ils brament aussi, mais plus tard dans la saison.
- 5 > Le brame du cerf, un exercice de séduction et de défense du territoire !



© G. Navizet



© G. Navizet



# CRÉMIEU

## AU PAYS DES SAVEURS

LE CANTON DE CRÉMIEU



**Ce petit pays gourmand, riche de ses traditions et de son patrimoine historique et naturel, est une destination touristique prisée de longue date des Lyonnais. Visite guidée.**

Un impressionnant défilé de gorges mène à l'entrée de Crémieu. La cité médiévale, déployée entre la colline Saint-Hippolyte et celle de Saint-Laurent, derrière ses remparts piqués de tours et de portes, a conservé un cachet authentique avec ses rues pavées, ses places coquettes et ses bâtisses moyenâgeuses qui rivalisent de charme. Mais c'est la halle qui constitue le fleuron architectural de la cité, avec le cloître du couvent des Augustins et son église.

**➤ UNE LONGUE HISTOIRE EN HÉRITAGE**

Crémieu, qui se vit octroyer en 1315 une charte de franchise, devint une ville de commerce florissante. Durant trois siècles, on établissait sous sa halle le cours du grain entre la France et ses voisins ! Le commerce fut roi jusqu'au XVII<sup>e</sup> siècle, puis les ordres religieux fleu-

rèrent avec l'installation des Capucins, des Pénitents blancs, des Visitandines et des Ursulines. En 1702, avec la suppression des foires annuelles, la ville dut se reconverter. Les Crémolans développèrent alors un nouveau pan de leur histoire autour de l'industrie textile et du cuir. Dès 1720, s'alignèrent le long des cours d'eau les tanneries, les cordonniers, les filatures, les carderies de laine et de chanvre. Au XIX<sup>e</sup> siècle, le charme de ce pays verdoyant et de sa cité médiévale opéra d'abord sur des artistes, comme Corot, avant d'attirer des touristes citadins venus de l'agglomération lyonnaise toute proche.

Aujourd'hui, le pays de Crémieu témoigne de cette riche histoire. Il soigne son patrimoine, fouille ses sites archéologiques (Larina à Hyères-sur-Amby, le Vernai à Saint-Romain-de-Jalionas, etc.), poursuit un commerce dynamique avec

des producteurs fermiers et des artisans de bouche réputés, mais aussi des artisans d'art et des animations touristiques comme les foires aux antiquités de l'Ascension et du 14 juillet, les fêtes médiévales de septembre. Sans oublier la Foire aux dindes à l'approche de Noël. Les villages alentours et l'Isle Crémieu, plateau calcaire dominant le Rhône riche en biodiversité, apportent leurs couleurs à ce pays de saveurs et d'histoire.

Par Corine Lacrampe

**En savoir plus :**  
[www.tourisme-cremieu.fr/](http://www.tourisme-cremieu.fr/)  
[www.ville-cremieu.fr/](http://www.ville-cremieu.fr/)

d'infos sur [www.iseremag.fr](http://www.iseremag.fr)

30



**Crémieu intra-muros, depuis la colline de Saint Hippolyte.**

Photos © F. Pattou



1



2



3

- 1 > C'est sous la halle monumentale de Crémieu que se négociait le cours des grains au Moyen Âge.
- 2 > Le château delphinal domine la ville depuis la colline Saint-Laurent.
- 3 > La Maison du Colombier au centre de la vieille ville avec ses fenêtres à meneaux en angle. Elle accueille notamment des expositions artistiques.
- 4 > Lors de la fête médiévale, les rues piétonnes et toute la cité retrouvent une ambiance moyenâgeuse.

31



© F. Patrou



© M&amp;M Bayart

CRÉMIEU

# UN PATRIMOINE À PRÉSERVER

DYNAMIQUE

## RURALITÉ ET VINTAGE

Ce territoire vert et bleu alterne pâturages, céréales et collines boisées. Les petites routes suivent les cours d'eau et au détour des virages apparaissent un étang ou un lac. Ici, les villages et hameaux affichent souvent la terminaison en "ieu", déclinaison latine d'anciens sites gallo-romains ou médiévaux : Villemoirieu, Dizimieu, Leyrieu, Jamézieu... Cette terre habitée de longue date garde sa ruralité, même si la pression foncière à proximité de l'agglomération lyonnaise se fait de plus en plus forte. Pour l'instant, c'est encore un joyau préservé qui tire son épingle du jeu grâce à ses productions artisanales : la bière des Ursulines ou les fromages de chèvre sont à l'honneur sur les tables fermières ou gastronomiques, dans les épiceries fines. Sans oublier la boutique

© C. Lacrampe



1 > Alain Moyné-Bressand, maire de Crémieu depuis 1983, député de l'Isère, se réjouit du dynamisme crémolan et du riche patrimoine local : "Nous avons à la fois des entreprises enracinées et de nouvelles implantations, et des associations multiples."



2 > François-Xavier Bouvet, 33 ans, maître-restaurateur d'Au pré d'chez vous, le long des halles de Crémieu, magnifie les produits du terroir dont le foie gras et les canards de la ferme familiale de la ferme familiale de Saint-Hilaire-de-Brens (voir en p. 52 sa recette de terroir).



3 > Béatrice Chêne, artisan-tapissière, a ouvert le Hang'Art à Tignieu, sur le site d'une ancienne casse auto, avec un espace exposition, des ateliers créatifs et 4 autres artisans d'art, à deux pas du Village des brocanteurs. <http://lehangartdescreateurs.blogspot.fr/>



© F. Pattou

des Saveurs paysannes, à l'orée de Crémieu, gérée par un collectif d'agriculteurs dynamiques. S'ajoutent des sites attractifs et originaux comme le Village des antiquaires à Tignieu, qui a investi une ancienne casse automobile. Des containers recyclés accueillent les stands des antiquaires et un bistrot guinguette apporte sa convivialité. À proximité, un ancien hangar accueille des artisans d'art, le Hang'Art. Quand le patrimoine, le "vintage" et le recyclage font bon ménage.

FIGURES D'ICI

RACINES

## FRONTONAS, VILLAGE GOURMAND

Frontonas, 2 000 habitants, compte 17 exploitations agricoles, 27 associations et sept restaurants. L'offre gourmande est une tradition locale. Le dimanche soir, les Lyonnais venus passer la journée à Crémieu faisaient escale chez la Nini pour une omelette au fromage blanc. Aujourd'hui, c'est Au fil des saisons, connu pour ses cuisses de grenouille et son gratin dauphinois. Plus loin, il y a la gastronomie Auberge du Ru de Laurent Derhé qui a sa version bistrot (Comp-

toir & dépendances) au centre-bourg, comme Alice et Lucien, ancien atelier mécanique recyclé en guinguette. S'ajoutent le Château Saint-Julien pour les repas de groupe, le Setup pour les travailleurs à midi et le Mas du Murinais. À chacun sa spécialité ! Frontonas est également connu pour sa foire aux dindes, pendant estival de celle de Crémieu et de ses dindes prêtes à cuire. Ici, on vend les dindes à engraisser pour Noël, le 31 août, depuis 215 ans...



REPÈRES

- **XII<sup>e</sup> siècle** édification d'un prieuré bénédictin au sommet des falaises de Saint-Hyppolite
- **1434** construction de la halle de Crémieu
- **400** tonnes de lauzes pour la charpente de la halle
- **8** variétés de bières en bouteille et 4 bières à la pression brassées chez Les Ursulines, dans l'ancien couvent
- **14** éditions pour les Médiévales de Crémieu, 80 exposants, 300 bénévoles costumés
- **1 200** échantillons de pierre au musée des minéraux du château de Villemoirieu, [www.mineralogica.com](http://www.mineralogica.com)



© F. Pattou - P. Jayet

**A**nnick Merle, maire de Frontonas, et **G**érard Dezempte, maire de Charvieu-Chavagnieux sont les conseillers départementaux du nouveau canton de Charvieu-Chavagnieux qui inclue Crémieu : "Le Département s'attache à l'entretien et à la restauration du patrimoine exceptionnel de cette cité médiévale, mais aussi à la préservation des espaces naturels sensibles de l'Isle Crémieu." C'est tout un patrimoine bâti et naturel, mais aussi archéologique avec l'aide apportée aux jeunes chercheurs venus sur les fouilles de Panossas.

### LE CANTON DE CHARVIEU-CHAVAGNEUX

- **50 000** habitants
- **24** communes

Les principales communes : **Tignieu-Jameysieu** (chef-lieu), **Pont-de-Chéry** et **Villette-d'Anthon**





Photos © M. Motz, DR.

33

## ANNA GARDE

# ARTISTE ET SPORTIVE



REVEL

*"J'ai besoin du sport pour la musique et de la musique pour m'entraîner. Les deux sont complémentaires!"*

Anna Garde, 17 ans, a deux passions qu'elle exerce depuis l'âge de trois ans : la gymnastique et le violoncelle. Cette jeune habitante de Revel, petite commune située sur le balcon de Belledonne, a été sacrée

double championne de France aux championnats de gymnastique artistique 2016 qui se sont déroulés à Montbéliard. Lors de cette compétition, elle a aussi décroché trois médailles, deux d'or et une d'argent

**"En sport et en musique, les exigences sont très élevées. Avec la volonté, on obtient un plaisir incroyable!"**

aux barres asymétriques. Fait rare pour une sportive de haut niveau, elle poursuit en parallèle des études de musique à la Guildhall School of music, l'une des trois meilleures écoles de Londres. Si elle excelle dans ces deux disciplines, c'est grâce à sa capacité de concentration. *"En sport et en musique, les exigences sont très élevées. Mais avec de la volonté, on obtient un plaisir incroyable."*

Durant toute son enfance, elle a pu bénéficier des encouragements de parents passionnés, tous deux

Anna est double championne de France en gymnastique artistique et violoncelliste.



professeurs de musique, qui lui ont transmis leur fibre artistique et le goût du travail bien fait. Son rêve, devenir soliste ou concertiste et jouer avec des chefs et musiciens de renom. Elle n'abandonnera pas la gymnastique pour autant.

Par Annick Berlioz

ARMAND THOINET

# LE SPORT CONTRE LA SCLÉROSE EN PLAQUES



SAINT-ROMAIN-DE-JALIONAS

**L**à où il y a une volonté, il y a un chemin." Armand Thoinet, 23 ans, en a fait sa devise. Atteint de sclérose en plaques (SEP), cet habitant de Saint-Romain-de-Jalionas en Nord-Isère se bat contre la maladie en réalisant des défis sportifs.

**"Je veux parler de la SEP, soutenir la recherche, combattre les préjugés en prouvant que l'on peut aller de l'avant malgré le handicap et redonner de l'espoir aux malades",** explique-t-il. Son premier défi, réalisé en août 2015 : faire le tour de Corse en kayak. Malgré les symptômes (fatigue, pertes d'équilibre, vue altérée, difficultés de marche, d'élocution...), Armand se surpasse. Une façon d'aller à la rencontre de lui-même et des autres... et de reprendre goût à la vie. En 2012, Armand n'a que 19 ans lorsqu'il est diagnostiqué : *"Je faisais beaucoup de*

*sport, j'ai dû tout arrêter. Il a fallu faire face à la perte de mes forces, de mes moyens, de certains amis... J'ai traversé trois années noires avant d'accepter et de réagir".* Armand décide de renouer avec

le sport pour reprendre confiance en lui et concrétiser ses rêves : kayak, plongée sous glace, chiens de traîneau, parapente en tandem... En juin dernier, il a réalisé un deuxième défi en kayak : descendre le Haut-Rhône sur 160 km. Un parcours de cinq jours, durant lequel il a expliqué la maladie et récolté 5 200 euros pour la recherche, tout en suscitant espoir et admiration.

**Contact : [www.facebook.com/SouquerEnPagaie](http://www.facebook.com/SouquerEnPagaie)**

Par Sandrine Anselmetti



© DR

34

ERIC ESNAULT

# CAVISTE PAR GOÛT!



GRENOBLE

**D**écidément, la rue de Strasbourg, à Grenoble, est un vivier de champions ! Sur quelques hectomètres, on y trouve un champion du monde des fromagers, un boulanger-pâtissier dont l'établissement a été sacré "meilleure boulangerie de l'Isère" et, depuis quelques jours, l'un des meilleurs cavistes de l'Hexagone !

Ancien prof d'anglais, tombé dans un tonneau après avoir lu *Le Goût et le pouvoir*, de Jonathan Nossiter, Eric Esnault a

ouvert son établissement, les Vins des Alpes, en décembre 2013. Et comme l'enseigne l'indique, il est spécialisé dans les vins de l'Arc alpin, (Slovénie, Autriche, Suisse, France et Italie), mais dispose aussi de 300 références de la France entière. *"On le sait peu, mais le massif alpin est remarquable pour la variété de ses cépages. On en recense au moins 130 ! J'ai voulu unifier ces centaines*

**"Le festival Millésimes est unique au monde..."**

*de terroirs très différents en leur donnant un coup de projecteur".* Des nectars qu'il choisit uniquement sur dégustation, privilégiant une agriculture respectueuse de la vigne et du sol ainsi qu'une vinification traditionnelle.

Diplômé de l'école Wine & Spirit Education Trust de Londres, Eric Esnault ne se contente pas de conseiller ou d'organiser des dégustations pour néophytes et amateurs de bonnes bouteilles. Depuis cinq ans, il participe activement au festival œnologique et musical Millésimes de Grenoble qui se déroulera du 1<sup>er</sup> au 16 octobre, dans l'agglomération grenobloise. *"Millésime est un festival populaire, unique au monde. Vous ne trouverez nulle part ailleurs des ateliers de dégustation ou de découvertes sensorielles de ce niveau. Généralement, ils sont réservés aux pros".* Les ateliers qu'il animera porteront sur les vins des Alpes et du Languedoc et seront bilingues : en français et en anglais, of course !

**Contacts : [www.levindesalpes.fr](http://www.levindesalpes.fr) ; [www.lemillesime.fr](http://www.lemillesime.fr)**

© R. Juillet



Par Richard Juillet

VIENNE

SANDRINE MÉCHAUD

## COIFFEUSE SOLIDAIRE

Cheveux naturels, colorés, blancs, méchés... Dans son salon Rubens, à Vienne, Sandrine Méchaud récupère précieusement les mèches de cheveux longs (20 cm minimum) des clientes qui le souhaitent, pour en faire don à l'association Solid'hair. À 43 ans, elle est l'une des premières coiffeuses en Isère à avoir rejoint ce réseau national, en novembre 2015. Solid'hair, basée dans le Val d'Oise, récolte ces cheveux pour les vendre à des perruquiers. "L'argent ainsi collecté est reversé sous conditions de ressources à des femmes atteintes du cancer, pour les aider à s'offrir une perruque", explique Sandrine. Car c'est un achat qui coûte cher : 500 euros en moyenne pour de la fibre synthétique et plus de 1 000 pour des cheveux naturels, dont 125 euros remboursés par la Sécurité sociale. "Ma meilleure amie a eu un cancer du sein. Elle ne touchait plus que 60 % de son salaire, se

**"Des dons de cheveux pour aider les malades du cancer"**

souvent Sandrine. Elle a dû faire face à la maladie, mais aussi à sa charge financière : achat d'une perruque, de soutiens-gorge adaptés, etc. Ce sont des choses très importantes pour le moral et la confiance en soi, car c'est extrêmement dur de s'accepter après l'opération et la perte des cheveux." Dans son salon, Sandrine récupère aussi les mèches coupées chez un autre coiffeur ou à la maison. Déjà 25 femmes ont accepté de faire un don : "C'est simple, on ne demande pas d'argent et les clientes sont ravies de faire une belle action. J'invite tous les coiffeurs à le faire !" Ils sont déjà plus de 650 en France, dont 13 en Isère.

**Contact :**  
[www.association-solidhair.fr](http://www.association-solidhair.fr)

Par Sandrine Anselmetti



© J.S. Faure

THOMAS PERRON

SASSENAGE

## IL JOUE LA CORDE SENSIBLE

"Seulement 2,5 % des élèves des écoles de musique et des conservatoires vont jusqu'au terme de leur cursus. La pédagogie basée sur le classique est très élitiste et en totale inadéquation avec leur demande." Fort de ce constat, Thomas Perron, 40 ans, professeur de piano au conservatoire de Sassenage a composé deux recueils de musique avec 20 pièces musicales inspirées de musiques de film pour faciliter l'apprentissage du piano. "Peu de jeunes mettent les pieds dans les concerts classiques. Or, quand on voit le succès de certaines musiques de films, comme "Intouchable" de Ludovico Einaudi ou encore "Le Fabuleux destin d'Amélie Poulain", on se rend compte que ce n'est pas par manque d'intérêt. D'où l'idée de ces

**"Les jeunes ne manquent pas d'intérêt pour la musique. Il faut solliciter leur émotion"**

compositions qui sollicitent notre émotion", explique cet habitant de Saint-Jean-le-Vieux. Entré à 7 ans au Conservatoire de Grenoble, ce pianiste surdoué, titulaire d'une médaille d'or de piano à 12 ans et du premier prix de Région à 14 ans, aurait pu embrasser

une carrière internationale. Après avoir étudié au Conservatoire national supérieur de musique de Paris et de Genève, il devient un pianiste reconnu dans la région. À la vie de concertiste, il choisit la transmission. Thomas souhaite aussi diffu-



© J.S. Faure

ser ses recueils à grande échelle dans les conservatoires et les magasins de musique... et composer pour le cinéma. Retrouvez ses albums et ses partitions sur son site Internet : [www.thomas-perron.fr](http://www.thomas-perron.fr) et guettez les dates de ses concerts dans la région.

Par Annick Berlioz



# UNE FORMATION POUR LES AIDANTS FAMILIAUX

Le Département de l'Isère met en place une formation gratuite pour les aidants familiaux dans le territoire du Grésivaudan. Une première pour une collectivité !

**"P**endant huit ans, j'ai accompagné mon époux qui souffrait de la maladie de corps de Lewy, une pathologie neuro-dégénérative apparentée Alzheimer avec un syndrome parkinsonien. Il est décédé en 2010. Aujourd'hui, je m'occupe de ma tante centenaire et j'ai toujours autant besoin de conseils pour assumer mon rôle d'aidant."

Comme 8,3 millions de Français, Jacqueline, 73 ans, habitante de Lumbin, est aidant familial. Une tâche qui consiste à assister bénévolement un proche âgé ou dépendant pour toutes les activités de la vie quotidienne : toilette, course, repas.

"Devenir aidant est souvent une situation qui s'impose à nous, explique Sylvain Rivera, psychologue, chargé par le Département de piloter cette formation sur le territoire du Grésivaudan. Sept aidants sur dix rencontrent des difficultés. Et plus de la moitié d'entre eux aimeraient être formés aux gestes de soins."

Il y a aussi le risque de se laisser envahir et de ne plus prendre en compte ses besoins. Fait marquant : un tiers des aidants estime que leur rôle a une incidence négative sur leur santé et plus de la moitié souffre d'isolement.

Face à ces difficultés, l'Association française des aidants<sup>(1)</sup> a mis en place une formation spécifique. Conçue pour des groupes de douze personnes, elle se décline en six modules : l'attitude à adopter devant les maladies et leurs symptômes, les limites dans la relation d'aide, communiquer avec son proche, les relations avec les professionnels, les aides techniques et humaines et comment concilier sa vie personnelle avec son rôle d'aidant. "Le Département, responsable du versement de l'allocation person-

Depuis quatre ans, Jacqueline Herluison est impliquée dans le Café des aidants. En novembre, elle suivra une formation dédiée aux aidants familiaux.



© F. Patou

nalisee d'autonomie (APA) et de la prestation de compensation du handicap (PCH), a voulu expérimenter cette formation. Cet apport de connaissances permettra de mieux comprendre son proche, rappelle Laura Bonnefoy, conseillère départementale chargée de la dépendance et des handicaps. Avec l'allongement de la durée de vie, nous serons sans doute tous amenés à devenir aidant. Cette initiative mérite d'être développée."

> À Pontcharra, le jeudi après-midi entre novembre et janvier  
Contact : Service autonomie du Grésivaudan, 04 56 58 16 41.  
[www.aidants.fr](http://www.aidants.fr)

Par Annick Berlioz

## ZOOM

### L'ASSOCIATION FRANÇAISE DES AIDANTS FAMILIAUX

Créée en 2003 à Paris, l'Association française des aidants familiaux milite pour une meilleure reconnaissance des personnes qui accompagnent un proche dépendant. Elle est à l'origine de nombreuses actions comme le Café des aidants qui permet d'échanger des conseils dans un cadre convivial. Sur le territoire du Grésivaudan, ces rendez-vous sont organisés à Lumbin une fois par mois au restaurant à L'Attero.

## EN CHIFFRES

8,3 MILLIONS  
d'aidants en France

50 %  
accompagnent une personne âgée

47 % travaillent

74 % sont des femmes

30 %  
meurent avant les aidés

# UN THERMOSTAT POUR BAISSER SA FACTURE

Le Département de l'Isère a développé avec des habitants un thermostat prédictif du budget, qui affiche en temps réel et en euros la consommation de chauffage.

C'est un système qui a de beaux jours devant lui. Il s'agit d'une tablette qui permet de calculer son futur budget de chauffage en fonction de la température programmée. Pas de notice à lire, ni de paramètres à régler, il suffit d'entrer la température souhaitée, et de préciser sa présence ou non à la maison, pour que le montant à venir de sa consommation s'affiche en euros.

Cet outil intelligent a été conçu avec six habitants d'une résidence HLM de Gières dans l'agglomération grenobloise. Le Département, en partenariat avec Ideas Lab, l'Opac 38, Bouygues Construction, les magasins Leroy-Merlin, les a invités à créer un dispositif permettant d'interagir sur leur budget énergie. "L'idée était d'aider les familles à régler leur consommation de chauffage en fonction de

leurs besoins, avec pour finalité de passer d'une facture subie à une facture maîtrisée, explique Sandrine Martin-Grand, vice-présidente du Département, chargée

**"L'idée est de permettre aux familles de passer d'une facture subie à une facture maîtrisée"**

des actions de solidarité et de l'insertion. Cette expérimentation s'inscrit aussi dans notre politique de réciprocité des aides qui rend les citoyens acteurs de leur vie."

## UN PROJET COLLABORATIF

La principale originalité de ce projet est qu'il est 100 % collaboratif. Les familles ont été impliquées dès la phase de conception de l'appareil et ont pu donner leur avis.

"Nous avons pu ainsi travailler à partir de leurs attentes. Elles souhaitent un outil simple d'utilisation qui ne nécessite aucune manipulation. Mais aussi, être informées du coût en euros de leur consommation et pouvoir agir tous les jours sur leur programmation", commente Xavier Gauvin, de Bouygues Construction.

Testé entre novembre 2015 et avril 2016, durant l'hiver, cet outil a permis de mesurer l'économie réalisée, de l'ordre de 15 %.

Durant toute la période, les familles ont aussi été accompagnées par l'association Ulisse énergie, qui leur a donné des conseils pour se chauffer sans trop dépenser. Objectif, proposer une solution technique tout en encourageant les pratiques éco-responsables !

Par Annick Berlioz

REPÈRES

## UNE ARME CONTRE LA PRÉCARITÉ ÉNERGÉTIQUE

Selon l'Insee, 85 000 ménages isérois sont aujourd'hui en situation de précarité énergétique : ils consacrent 8 % de leurs revenus pour se chauffer et peinent à payer leur facture. Huit sur 10 vivent dans un logement construit avant 1946, date de la première réglementation thermique en France. Cet appareil pourrait leur permettre de mieux maîtriser leur consommation de chauffage. Pour lutter contre la précarité énergétique, le Département aidera plus fortement les bailleurs sociaux à réhabiliter les logements anciens. Le dispositif mérite encore d'être amélioré pour envisager son intégration dans les programmes de rénovation.

37



Xavier Gauvin, de Bouygues Construction, l'un des cinq partenaires qui ont participé au projet.



# ACCOUCHER... COMME À LA MAISON

C'est une première : en France, neuf maisons de naissance ont reçu le feu vert pour fonctionner à titre expérimental, dont deux en Isère. Celle de Bourgoin-Jallieu a ouvert ses portes en juin dernier.

**D**es meubles en bois, des couleurs chaleureuses, un lit classique... Ici, la salle d'accouchement ressemble à une chambre de maison. Attenante à l'hôpital Pierre-Oudot, la maison de naissance de Bourgoin-Jallieu est pourtant bien différente de l'univers hospitalier. Ouverte depuis juin dernier, elle est la 4<sup>e</sup> à voir le jour en France. Cette structure indépendante de la maternité a été créée pour les futurs parents en quête d'une naissance plus naturelle et intime : "C'est une alternative pour les femmes qui ne veulent pas accoucher à domicile, ni dans un milieu très médicalisé", explique Aurélie Knaps, l'une des huit sages-femmes libérales de l'association Premières heures au monde, qui gèrent la maison de naissance.

Ici, pas de péridurale, de perfusion, de forceps ou de ventouses. Les futures mamans veulent choisir leur manière d'accoucher : avoir une liberté de mouvement

totale pendant le travail (avec ballons, suspensions, tatamis, piscine gonflable...), gérer elles-mêmes leur douleur et ne pas subir de gestes médicaux vécus comme invasifs. C'est pourquoi, les maisons de naissance ne peuvent accueillir que des grossesses à "bas risques" : "Les naissances multiples, les cas de diabète ou encore les femmes ayant déjà subi une césarienne ou un accouchement prématuré sont écartés", précise Aurélie Knaps. Autre précaution : les sages-femmes disposent de tout le matériel nécessaire, si besoin. Monitoring, doppler, perfusion, kit de réanimation... Et en cas de complication, le bloc opératoire est accessible en brancard en moins de quatre minutes. Les dossiers des futures mamans sont aussi partagés avec l'hôpital et une consultation préalable avec l'anesthésiste est obligatoire, en cas d'urgence.

## > UN SUIVI PERSONNALISÉ

La sortie de la mère et du bébé se fait en moyenne trois à quatre heures après

l'accouchement. La sage-femme assure ensuite un suivi à domicile. C'est là une particularité des maisons de naissance : la maman est suivie par le même binôme de sages-femmes, de la préparation à la naissance jusqu'aux suites de couche. Le jour de l'accouchement, l'une d'elles est forcément là et uniquement pour elle (ce qui est impossible à l'hôpital pour des questions d'organisation). Un vrai plus pour les futures mamans.

Les maisons de naissance ont déjà fait leur preuve aux Etats-Unis, en Allemagne, aux Pays-Bas ou encore au Québec. En France, l'expérimentation va durer cinq ans. D'ici à la fin de l'année, une deuxième structure devrait voir le jour en Isère, à Grenoble.

Par Sandrine Anselmetti



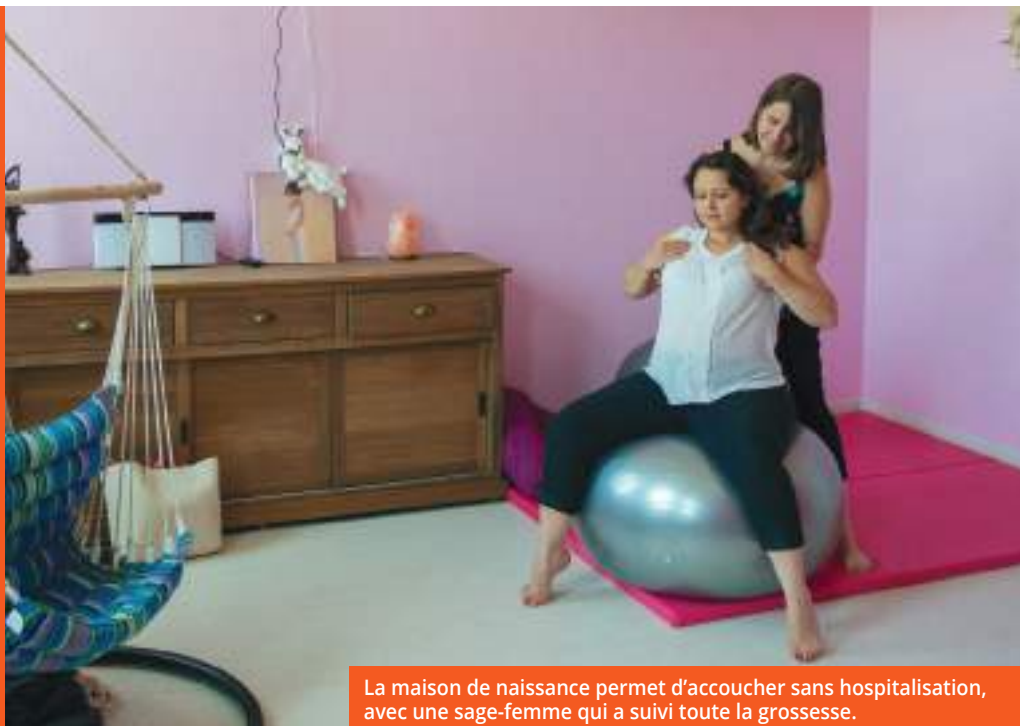
38

### TÉMOIGNAGE

#### "UN ACCOUCHEMENT NATUREL"

"Mon premier accouchement a eu lieu à la maternité et s'est très bien passé. Cette fois, j'ai fait le choix de la maison de naissance car j'ai envie d'un accouchement plus naturel. A la maternité, allongée dans un lit, reliée à un monitoring et à une perfusion, on se sent très contrainte. Ici, je peux écouter mon corps et faire comme je le sens. Ce que j'apprécie aussi, c'est d'être suivie par la même personne du début à la fin. On se connaît, c'est convivial et rassurant".

Anne, 31 ans, habitante de Saint-Quentin-Fallavier



La maison de naissance permet d'accoucher sans hospitalisation, avec une sage-femme qui a suivi toute la grossesse.



# CHASSEZ LA BALISE...

“ La CO, c'est de la conduite de projet. C'est analyser un problème, aller d'un point A à un point B, et le résoudre ”

**Vous en avez assez de courir plan-plan ? Conjuguez votre esprit trappeur avec la découverte du département. 13 parcours permanents de course d'orientation vous attendent partout en Isère en pratique libre.**

**S**port de plein air trop méconnu et pourtant l'un des plus pratiqués par les scolaires, la course d'orientation (CO) est une discipline où les Français brillent au niveau international. En attestent les excellents résultats engrangés aux derniers championnats d'Europe par les jeunes des équipes de France où figurait l'Isérois Mathis Gennaro, orienteur depuis 2010. *“J'aime ce sport d'endurance très nature et tout terrain. Et puis, il y a l'excitation de trouver l'objectif”*, explique-t-il. Pour les néophytes, la CO consiste à parcourir un circuit le plus rapidement possible, ou à son rythme, à l'aide d'une carte où figurent des points de repère — courbes de niveau, zones boisées... — et des balises rouges et blanches à découvrir dans un ordre précis. Une activité accessible à tous, à pratiquer en solo ou en famille, qui combine effort physique, concentration et réflexion. Depuis 2013, en lien avec le Comité départemental de course d'orientation et les communes intéressées, le Département s'attache à développer cette discipline partout en Isère. *“Il était naturel que le comité accompagne le Département pour la réalisation de parcours permanents*, explique Jean-Claude Ragache, en charge du développement de la CO en Isère et en Rhône-Alpes. *Notre rôle consiste aussi à participer au développement territorial.”*

## > DES PARCOURS THÉMATIQUES

Après avoir lancé des études préalables, 13 sites ont été aménagés en milieu rural et urbain, avec des thématiques différentes. À Mens, La Tour-du-Pin et Vizille, par exemple, ont été privilégiés des parcours patrimoniaux, tandis qu'à Ornon et Saint-Quentin-Fallavier, les circuits proposent une approche très nature avec la découverte d'espaces naturels sensibles. Et pour pratiquer, rien de plus facile : il suffit de se rendre dans l'un des parcours en tenue de sport ou avec son VTT — une CO-VTT a été aménagée à Saint-Jean-d'Avelanne —, et de retirer la carte à l'office de tourisme concerné. Les circuits font 4,5 kms environ pour les CO pédestres et de 10 à 15 kms pour les CO-VTT.



La balise rouge et blanche : symbole international de la CO. Ci-dessous : Mathis Gennaro, champion d'Europe 2016 des moins de 18 ans en course d'orientation/relais.

Enfin, pour avoir une approche plus musclée, on peut aussi s'inscrire dans l'un des cinq clubs affiliés au comité isérois. *“Adhérer à un club permet d'acquérir les techniques fondamentales et de passer d'une pratique loisir à une pratique sportive voire compétitive*, précise Jean-Michel Bouchet, président du comité départemental. *La CO, c'est de la conduite de projet. C'est analyser un problème, aller d'un point A à un point B, et le résoudre. Pour les enfants, c'est ludique, tout en étant une formidable école d'apprentissage de l'autonomie.”*

**Où pratiquer en Isère :**  
**www.lraco**  
**<http://carto.isere.fr/isere-outdoor/>**

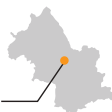
Par Richard Juillet





# LES "SURDOUÉS" ONT BESOIN D'AIDE!

SAPPEY-EN-CHARTREUSE



**"O**n compte un à deux enfants à haut potentiel intellectuel dans chaque classe. Paradoxalement, les deux tiers d'entre eux se retrouvent en échec scolaire, en dépit d'un quotient intellectuel supérieur à 130", explique Séverine Lepetit, présidente de l'antenne Rhône-Alpes de Centre EPI (association pour l'épanouissement des hauts potentiels intellectuels), à Crolles. Ni maladie ni handicap, le haut potentiel intellectuel se traduit par une "pensée arborescente", une créativité débordante, des émotions envahissantes et un perfectionnisme frustrant. Autant de particularités qui peuvent provoquer de

**"Un à deux enfants par classe est concerné"**

l'incompréhension et de l'isolement. Les familles, souvent plongées dans le désarroi, trouvent un soutien auprès de l'association. "La plasticité particulière du cerveau de ces personnes leur permet de faire preuve d'une grande résilience, dès lors qu'elles bénéficient d'un accompagnement adapté", souligne la présidente. D'où l'importance d'un dépistage précoce. Une dysorthographe, un décalage entre l'intellect et la

motricité, une curiosité excessive peuvent conduire les parents à s'interroger. Outre des permanences d'information, l'association organise des groupes de paroles et des conférences. Pour lutter contre l'exclusion et le décrochage scolaire, elle propose également aux enfants des ateliers "qui suis-je" et des actions de sensibilisation pour les enseignants.

Contact : 07 82 03 42 46.

Par Marion Frison



© J.-S. Faure

40



© DR

**6**0 ans déjà, mais pas prêt à prendre sa retraite ! Créé en 1956 à Châbons dans le Nord-Isère, par une dizaine de jeunes du pays séduits par un groupe de chanteurs venu de Sorbiers dans la Loire pour une kermesse, Amitié et chansons continue de partager son plaisir du chant. Chaque premier week-end de novembre, ce chœur

**"80 % des recettes de nos concerts vont au profit d'associations caritatives"**

d'hommes composé de 9 choristes pousse la chansonnette à la salle des fêtes de Châbons. Son répertoire embrasse les grands standards de la variété française, de Jean Ferrat à Zaz, en passant par Jacques Brel, Georges Brassens et Les Compagnons de la chanson dont ils se sont inspirés. Chaque année, près de 1 000 personnes

CHABONS



# ATOUT CHŒUR!

se pressent au guichet. "80 % du bénéfice est reversé au centre de lutte contre le cancer Léon Bérard de Lyon et à d'autres associations comme Vaincre la Mucoviscidose, ce qui représente à chaque fois entre 1 500 et 2 000 euros", précise Pierre Durand, le président. Amitié et chansons se produit aussi à la demande au profit d'associations qui ont besoin d'argent. Le groupe a une longue histoire avec des départs, des nouveaux arrivés et un bel état d'esprit nourri d'amitié. Du noyau de départ, restent Bernard et Joël deux frères qui avaient respectivement 15 et 16 ans à la création de l'association. Rendez-vous les 5 et 6 novembre prochains pour ce soixantième anniversaire animé par des chansons d'hier et d'aujourd'hui.

Contact : pierre.durand38@gmail.com

Par Annick Berlioz





GRENOBLE

# DE L'ARTISANAT 100 % ISÉROIS

Qu'y a-t-il de commun entre la styliste-modéliste Marianne De Windt, le fabricant de meubles en carton Jean-Jacques André, la créatrice de bijoux Agnès Tourtet ou l'ébéniste d'art Jean-Pierre Bonin ? Tous ces créateurs sont membres de C'est fait ici, une association grenobloise créée par Alexis Bedoin et Jacques Beaumier pour valoriser l'artisanat local et proposer une alternative aux produits industriels ou importés, dans les domaines de l'habillement, de la maison et des loisirs. Sa plateforme collaborative web, lancée en novembre 2015, regroupe déjà 40 artisans un peu partout en Isère. Ici, ni catalogue de produits, ni vente en ligne, mais une présentation des créateurs et de leurs engagements. "Il s'agit de créer une première rencontre virtuelle pour inciter le public à découvrir des artisans dans leurs ateliers et de donner aux consommateurs potentiels les informations qui leur permettront d'acheter en toute transparence", confie Alexis Bedoin. Cette démarche, qui favorise une dynamique locale, a valu à l'association d'être primée, début 2016, dans le cadre d'un appel à projet écono-



Alexis Bedouin, créateur du site "C'est fait ici" avec Jacques Beaumier, fabricant de meubles et de lampes en bois.

## "Une invitation à rencontrer les artisans dans leur atelier"

mie sociale et solidaire du Département. Alexis Bedoin a l'ambition de réunir 75 créateurs d'ici à la fin de l'année. En attendant, l'association sera présente à Artisa à partir du 30 novembre et au marché de Noël de Grenoble.

Contact : <http://www.cestfaitici.fr>

Par Marion Frison



## GÉNÉRATION TÉLÉTHON

Le compte à rebours est lancé pour le 30<sup>e</sup> Téléthon qui aura lieu les 2 et 3 décembre prochains. En 30 ans, cette mobilisation populaire d'une génération de parents décidés à vaincre la maladie de leur enfant a profondément changé la médecine et les perspectives. Réunis à Corbelin en Nord-Isère le 25 juin dernier, 380 participants s'étaient donnés rendez-vous pour la Journée régionale de l'AFM-Téléthon (photo), qui leur a permis d'échanger avec les réseaux l'association, les médecins et autres professionnels en présence de Frédérique Puissat, vice-présidente chargée de la famille (photo). En 2015, plus de 265 manifestations ont été organisées en Isère au profit de la recherche contre les maladies rares. L'AFM-Téléthon recherche des bénévoles en Isère. Contact : Paul Meunier, 06 24 09 39 58.

## RÉCONFORTER

LES PERSONNES ÂGÉES

HOSPITALISÉES  
L'association Phares, à Grenoble, recherche des bénévoles pour accompagner les personnes âgées hospitalisées et participer au développement de la communication (organisation d'événements, partenariats...). Ses besoins vont aller en augmentant avec l'ouverture du nouveau service gériatrique à l'hôpital Sud de Grenoble.

Contacts : 04 76 76 54 15, poste 63910 ou 06 30 50 16 42. [associationphares@chu-grenoble.org](mailto:associationphares@chu-grenoble.org)





“Lorsque je l'ai vue,  
une seule décision s'imposait :  
sa venue à Vizille!”

# LA RÉPUBLIQUE ENFIN CHEZ ELLE!

270 mécènes ont répondu à l'appel du Département pour acquérir la première représentation peinte connue de la République. Entre sa découverte en juin 2015 et sa présentation au public le 21 septembre prochain, que s'est-il passé?

Conservateur en chef du patrimoine et directeur du Musée de la Révolution française, à Vizille, Alain Chevalier est à l'origine de l'acquisition par le Département du tableau, *La République française*, dont la valeur historique et la qualité esthétique sont exceptionnelles.

Exécutée en 1793, à Florence, par Jean-Baptiste Wicar, un disciple de David à qui l'on doit notamment, *La Mort de Marat*, cette peinture est la première représentation connue de la République française. Une toile dont les caractéristiques répondent à un cahier des charges très précis, élaboré par Armand-Gaston Camus, député de la Convention, en charge de concevoir, dès le 22 septembre 1792, le matériel officiel de la 1<sup>re</sup> République : papier en tête, sceaux, etc. Camus proposera ainsi de substituer les fleurs de lys par un nouvel emblème, celui de la Liberté, *une femme vêtue à l'antique, tenant de la main droite une pique surmontée du bonnet phrygien ou bonnet de la Liberté, la gauche appuyée sur un faisceau d'armes*. Dès lors, toutes les représentations royales sont remplacées par ce symbole républicain, et notamment dans les ambassades à l'étranger, à Rome, Naples ou Florence, par exemple, qui contrairement à la Grande-Bretagne ou à la Prusse ne sont pas en guerre contre la France. Wicar réalise cette esquisse début 1793, avant de la reproduire grandeur nature pour l'installer sur la façade de la légation française de Florence. Accrochée le 19 avril, elle n'y restera que peu de temps. Quant à l'esquisse, une pratique courante voulait qu'on l'offre à un diplomate ou un ami proche. C'est ce petit tableau qui réapparaîtra 222 ans plus tard. Alain Chevalier raconte l'événement.



Le château de Vizille, nouvel écrin de *La République française*.

## COMMENT A-T-IL ÉTÉ RETROUVÉ?

“En juin 2015, j'ai reçu un courriel d'un historien, spécialiste de David, qui avait été sollicité pour expertiser un tableau de Wicar, représentant la République. Intrigué, j'ai demandé sa photographie ainsi que la documentation disponible. Je connaissais une gravure similaire mais je n'avais jamais entendu parler de cet écusson. Après tout, était-ce bien un Wicar ? Qu'en voulait le marchand ? J'ai décidé de ne pas bouger et de me concentrer sur mes recherches pour être prêt le moment venu ; l'œuvre devant être mise en vente lors de la Biennale des antiquaires de Florence. Finalement, n'y tenant plus, je suis parti en Italie pour être directement confronté à l'œuvre. Comment est-elle peinte ? Avec quels matériaux ? On s'attend à être déçu. Mais lorsque je l'ai vue, je suis resté sans voix. Elle était seule, dans une vitrine, sous cloche. Je l'ai exami-

née, et conforté par son authenticité et sa beauté, une seule décision s'imposait : sa venue à Vizille ! Restait à négocier le prix. Conscient de sa valeur, le marchand d'art, Massimo Tettamanti, en demandait 120 000 euros. Nous sommes tombés d'accord sur 90 000 euros avec un délai d'un an pour réunir la somme, instruire les nécessaires validations auprès des experts français, les demandes de subventions, État, Région, Département, ainsi que la mise en place d'une campagne de financement participatif. En novembre, nous avions le médaillon en prêt à Vizille ! Apparu sur le marché très récemment, sans doute à la suite d'une liquidation de succession, ce tableau provenait de la collection privée d'un érudit italien du XIX<sup>e</sup> siècle, Leone Vicchi. On pourra le découvrir dès le 21 septembre dans son nouvel écrin, parmi les collections du Musée de la Révolution française.”

Par Richard Juillet

[www.domaine-vizille.fr](http://www.domaine-vizille.fr)



*La République française.*  
Jean-Baptiste Wicar  
(25 cm x 16 cm - 1793).

## QUI EST

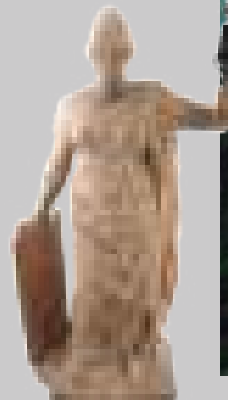
### JEAN-BAPTISTE WICAR ?

Né en 1762, à Lille, dans une famille modeste, Jean-Baptiste Wicar meurt en 1834, à Rome, riche et célèbre. Son tombeau se trouve d'ailleurs dans l'église de Saint-



Louis-des-Français, près de la piazza Navona. Il apprend le dessin dans sa ville natale avant de se perfectionner dans divers ateliers parisiens dont celui qui deviendra son maître et ami : David. À partir de 1784, Wicar partage sa vie d'artiste entre la France et l'Italie où il s'installe définitivement en 1795 après avoir été embastillé. Il deviendra critique d'art, portraitiste, directeur de l'Académie des Beaux-Arts de Naples, collectionneur et marchand d'art.

#### D'AUTRES LIBERTÉS...



*La Liberté tenant le miroir de la Tempérance* par Dugas. Albâtre (vers 1795).



*Figure allégorique de la Liberté* par Nanine Vallain (1794).

43

#### ZOOM

### 24 000 EUROS RECUEILLIS

Pour acquérir ce tableau, le Département a lancé, entre le 28 avril et le 28 juin, sa première campagne de financement participatif. Au total, 270 personnes ont répondu à l'appel et près de 24 000 euros ont été réunis. Parmi les participants : Jean-Pierre Barbier, président du Département, 1<sup>er</sup> donateur, mais aussi Pierre Bonte, journaliste-écrivain, le galeriste lyonnais Michel Descours, la ville de Vizille ou encore la Société des études robespierristes.

# KANDINSKY DU SPIRITUEL AU MUSÉE

**Bleu de ciel, l'une des peintures des plus connues de Kandinsky et du Centre Pompidou, sera au Musée de Grenoble avec plus de 70 autres œuvres de l'artiste russe, pour une exposition exceptionnelle sur "Les années parisiennes", de 1933 à 1944. Une période méconnue et pourtant haute en couleurs, par l'un des artistes majeurs du siècle dernier. À découvrir absolument !**

44

L'automne sera spirituel au Musée de Grenoble avec cette plongée dans la dernière décennie du grand maître de l'art abstrait à Paris, de 1933 à sa mort en 1944. Explosion des formes et des couleurs pastel, lyrisme cosmique des compositions... Libéré de l'abstraction géométrique pure et des couleurs primaires sur lesquelles il a tant théorisé, Vassily Kandinsky produira durant ces années d'exil parisien un nombre considérable de toiles, dessins ou aquarelles - dont certaines parmi les plus célèbres et éclatantes comme *Bleu de ciel*, *Composition IX* ou *Actions variées* - conservées comme beaucoup d'autres au musée Guggenheim de New York...

Paradoxalement, cette ultime période de l'artiste russe est aussi la moins connue. "Depuis l'exposition du Musée d'art moderne de Paris en 1972, elle n'avait plus jamais été mise en lumière", explique Guy Tosatto, directeur du musée.

Quand il arrive à Paris en décembre 1933 à l'âge de 67 ans, pour fuir l'Allemagne nazie, l'art abstrait dont Kandinsky s'est fait le chantre n'a pas la reconnaissance espérée en France : les milieux de l'art moderne se divisent plutôt

entre partisans de l'abstraction géométrique et surréalistes. Il faudra attendre l'après-guerre pour voir le lyrisme abstrait pleinement reconnu en France - jusqu'à devenir un langage pictural unique.

## > EXIL INTÉRIEUR

Installé avec son épouse Nina à Neuilly-sur-Seine, l'auteur du Spirituel dans l'art et des célèbres *Compositions* se retrouve donc un peu isolé. En Allemagne pendant ce temps, les Nazis ont fermé l'école du Bauhaus où il enseignait et mis son nom à l'index avec 112 autres artistes, dans une exposition de sinistre mémoire sur "l'art dégénéré", en 1937.

Vassily Kandinsky durant ces années se replie dans son monde intérieur, refusant de voir la montée des extrêmes et l'horreur de cette guerre qui va bientôt rattraper Paris occupé. Sa peinture, nourrie de ses recherches sur la biologie et le cosmos, se pare ainsi de légèreté et d'humour, avec cette palette acidulée et ces motifs biomorphiques qui peuplent ses compositions. Une harmonie nouvelle émane de sa création, toujours plus empreinte de spiritualité. On navigue entre infiniment grand et infiniment petit, dans

d'autres dimensions. "Cette période, riche de ses échanges avec d'autres artistes exilés à Paris comme Arp ou Miró, fait la synthèse de toutes ses recherches précédentes", considère Sophie Bernard, commissaire de l'exposition.

Depuis *Développement en brun*, dernier tableau réalisé en Allemagne (qui apparaît aujourd'hui comme une sombre préfiguration de la montée du nazisme) à *Accord réciproque*, son avant-dernière toile datée de 1942, le Musée de Grenoble a réuni un ensemble d'œuvres exceptionnel. Il a bénéficié d'un partenariat avec le Musée d'art moderne de Paris, qui en a prêté une bonne part, complété par des œuvres obtenues auprès des grandes institutions internationales - à New York, Stockholm, Madrid... L'événement inaugurer les festivités du 40<sup>e</sup> anniversaire du Centre Pompidou.

Par Véronique Granger 

**Du 29 octobre au 29 janvier  
au Musée de Grenoble.  
Contact : [www.museedegrenoble.fr](http://www.museedegrenoble.fr)**



12 œuvres de Kandinsky  
sur [www.iseremag.fr](http://www.iseremag.fr)





Kandinsky sur le balcon  
de son appartement  
de Neuilly-sur-Seine,  
vers 1938.

# UNE FONTAINE DE VIE!

Dans la cité des Antonins, une nouvelle fontaine vient d'être installée. Inspiration insolite de l'une des œuvres les plus célèbres du Moyen Âge occidental.

**A** Saint-Antoine-l'Abbaye, village médiéval classé parmi les plus beaux de France, un nouvelle œuvre d'art vient de faire son apparition dans le jardin médiéval du musée : une fontaine, chargée d'histoire. Elle est, en effet, inspirée de la "fontaine de vie", décrite par saint Jean l'apôtre dans l'Apocalypse, et immortalisée dans le célèbre retable des frères Van Eyck, *l'Adoration de l'Agneau mystique*, achevé en 1432. Pour les Chrétiens, cette fontaine, symbole d'immortalité, évoque la purification de l'âme par une eau céleste, porteuse de vie. "Cette œuvre d'art, s'est imposée à Saint-Antoine pour plusieurs raisons, explique Géraldine Mocellin, la directrice du musée. Il y a toujours eu une forte tradition de jardins en l'abbaye depuis le Moyen Âge et plus encore aux

*XVII<sup>e</sup> et XVIII<sup>e</sup> siècles. Et qui dit jardin, dit eau, bassins et fontaines. Il y a aussi ce lien que nous avons voulu renouer entre l'Ordre des hospitaliers de Saint-Antoine et Philippe Le Bon, duc de Bourgogne, souverain des Pays-Bas bourguignons. Nous savons qu'il*

**“ Une fontaine pour renouer le lien entre l'Ordre des Antonins et la maison de Bourgogne ”**

*portait un intérêt particulier au culte de saint Antoine. L'une des premières commanderies des Antonins a d'ailleurs été installée en Flandres.”* Commandée par le Département, cette fontaine est l'œuvre d'un travail collectif coordonné par Pierre Buffa, artiste plasticien à Chatte, avec la complicité de la fonderie d'art Barthélémy, à Crest, et de l'atelier de taille de pierre du Grain d'Orge à Grane. Haute

de 1,4 mètre, elle a nécessité un an de travail pour mettre en proportion, dessiner, fabriquer et assembler tous les éléments en cuivre, en bronze, en inox et en calcaire. Dans un bassin octogonal, elle met en scène un ange, l'auxiliaire de Dieu, représentant le bien, dominant deux rangées de quatre et six dragons d'où coulent des filets d'eau. Là encore la symbolique est forte. Le dragon représente les forces du mal qu'il faut maîtriser et leur nombre, 4 et 6 (soit 2 x 3), évoque les 4 évangiles, les 4 points cardinaux, les 4 fleuves du paradis. Le 3 renvoie à la Trinité : le Père, le Fils et le Saint-Esprit. En eau depuis le 17 septembre, elle n'attend que votre visite !

Par Richard Juillet 

... **ZOOM SUR** ...

## Une œuvre au destin tourmenté

Le retable, *l'Adoration de l'Agneau mystique*, exposé dans la cathédrale Saint-Bavon à Gand, en Belgique, mesure 3,75 m x 5,20 m une fois ouvert. Dès sa présentation, il dérange car il fait fi des conventions de l'art médiéval. Il y a des ombres, de la lumière, des perspectives... En 1566, il est d'ailleurs jeté au bûcher par les icono-



clastes mais sauvé des flammes in extremis. Plus tard, Bonaparte s'en emparera pour l'exposer au Louvre. Après la chute de l'Empire, il sera disloqué, vendu, soumis à rançon, volé ou saisi à maintes reprises, notamment par les Allemands en 1917 puis par les nazis en 1940. En 1945, il est retrouvé dans une mine de sel par les Monuments men, ces soldats chargés de récupérer les œuvres dérobées par Hitler, et rendu à la Belgique. L'original du panneau des *Juges intègres* volé en 1934 n'a toujours pas été retrouvé.

**Le plasticien Pierre Buffa, réalisateur de la fontaine dans son atelier à Chatte.**

46

 d'infos sur [www.iseremag.fr](http://www.iseremag.fr)



Photos © R. Juillet

# LES MÉDIATHÈQUES PASSENT À LA TROISIÈME DIMENSION

Le Département, qui soutient la création et la modernisation des bibliothèques partout en Isère, expérimente une plateforme numérique en ligne et lance un plan pour l'accès à la culture.



Le réseau des bibliothèques du Trièves est très investi dans la Médiathèque numérique. Ici, Claire Parron, directrice de la bibliothèque de Mens.

“Les médiathèques sont les premiers lieux culturels de proximité. Elles doivent s'adapter à l'envol du numérique et anticiper les besoins du public”, explique Patrick Curtaud, vice-président du Département, chargé de la culture et du patrimoine.

En juin 2016, le Département a innové avec l'ouverture de la Médiathèque numérique de l'Isère ([www.mediathequenumerique.isere.fr](http://www.mediathequenumerique.isere.fr)). Grâce à une plateforme, les adhérents de 15 bibliothèques <sup>(1)</sup> peuvent accéder gratuitement 7 jours/7 et 24 heures sur 24, de leur ordinateur, tablette ou smartphone à une large offre culturelle : près de 4 000 films, 56 000 albums de musique, 950 titres de presse magazine et plus de 1 600 spectacles : ballets, concerts, opéras.

## PROMOUVOIR L'ACCÈS AU NUMÉRIQUE

Après 15 mois d'expérimentation d'une première plateforme numérique dans quatre bibliothèques, le Département

enclenche la vitesse supérieure en couvrant la quasi-totalité des territoires de l'Isère. Autre avancée, la possibilité de visionner cinq films par mois et un accès illimité à tous les autres documents.

Au cours du temps, le catalogue s'étoffera à d'autres services comme les livres numériques... “Cette plateforme n'a pas vocation à remplacer les bibliothèques ni le livre papier, mais à favoriser l'accès aux ressources numériques en Isère”, explique Christel Belin, responsable de la Médiathèque départementale à Saint-Martin-d'Hères. *Nous voulons aussi tester la pertinence de cet outil et avoir une meilleure connaissance des attentes.*”

## UN PLAN POUR L'ACCÈS À LA CULTURE

Par ailleurs, le Département favorise la mise en réseau des médiathèques. Le développement numérique est aussi encouragé, de même que les actions en lien avec la citoyenneté comme la lutte

contre l'illettrisme, l'insertion et le lien intergénérationnel notamment. Enfin, le Département veut faire évoluer la lecture publique, en créant un laboratoire de l'innovation. Objectif, organiser des rencontres avec les usagers, des architectes, des sociologues, des professionnels de la lecture publique et des élus pour imaginer les bibliothèques de demain.

Pour connaître la bibliothèque la plus proche de votre domicile : rendez-vous sur [isere.fr](http://isere.fr)

Par Annick Berlioz

47

<sup>(1)</sup> 15 bibliothèques et médiathèques sont concernées : Domène, Lans-en-Vercors, La Tronche, Le Percy, Mens, Monestier-de-Clermont, Montalieu-Vercieu, Pont-Evêque, Pont-en-Royans, Romagnieu, Saint-Etienne-de-Saint-Geoirs, Saint-Marcellin, Saint-Laurent-du-Pont, Vinay et Virieu-sur-Bourbre.

## EN CHIFFRES

Chaque année, près de **2,6 millions d'euros** sont consacrés au fonctionnement et à l'investissement des bibliothèques.

**21 % des Isérois** sont inscrits dans une bibliothèque contre 17 % pour la moyenne nationale.

Le Département dispose de **329 000 documents** (livres, CD, DVD, expositions) qu'il prête aux bibliothèques pour permettre de présenter une offre attractive à leurs adhérents.

- SPECTACLE
- EXPOSITION
- FESTIVAL
- CONCERT
- LOISIRS

# ON SORT!

## LES ÉVÉNEMENTS CULTURELS DE L'ISÈRE

On sort, on lit, on écoute, on rêve, on participe...  
l'actualité culturelle du département sélectionnée pour vous !

+ Les vidéos sur [iseremag.fr](http://iseremag.fr)

JUSQU'AU 2 OCTOBRE



### IMPRESSIONS DE VALLÉE À GRENOBLE

Après avoir interrogé la mémoire du moulin de Tavernolles et celle de la scierie de Vaulnaveys-le-Haut, le collectif Artelier d'Uriage s'est passionné pour les vestiges des sites industriels de Livet-et-Gavet. Les artistes ont longuement arpenté la commune pour nourrir leurs créations picturales et photographiques et vous livrer une cinquantaine d'œuvres originales, reflets de ce patrimoine industriel méconnu appelé à disparaître. Derrière ses créations contemporaines, si vous êtes attentifs ou poètes, on devine la présence diffuse des milliers d'ouvriers qui ont œuvré dans la vallée de la Romanche à l'exploitation de la houille blanche et à l'essor de l'Isère.

Musée de l'Ancien évêché.  
Entrée libre.  
04 76 03 15 25.



JUSQU'AU 4 DÉCEMBRE



### AVEC ET SANS S'TRESSSES A BOURGOIN-JALLIEU

Exercice artistique *Avec et sans S'tresses*, la nouvelle exposition du musée de Bourgoin-Jallieu réunit des œuvres singulières conçues par 70 artistes ainsi que les robes de Jérémy Tessier, styliste-créateur de "Cab of curious". Un ensemble unique et exceptionnel : la toute première collection d'art contemporain en tresses, croquets, galons et lacets ! Soie, rayonne et coton se nouent, s'entortillent ou se tissent, jouent des textures et des couleurs jusqu'à devenir sculptures, tableaux, dentelles ou... robes. Parmi les artistes qui se sont prêtés à ce jeu raffiné imaginé par la Maison des tresses et lacets : Annette Messenger, Jean-Michel Othoniel, Thomas Perraudin...

Musée de Bourgoin-Jallieu.  
04 76 28 19 74.



DU 1<sup>ER</sup> AU 15 OCTOBRE



### MOZART, MESSE DU COURONNEMENT VINAY, VOIRON, LA CÔTE-SAINT-ANDRÉ, GRENOBLE

Pour inaugurer sa saison, le chœur Amadeus du Dauphiné donne une série de concerts dans quatre lieux de l'Isère. Le programme, entièrement consacré à Mozart, associe la fameuse *Messe du couronnement*, une œuvre vocale remarquable bien que peu connue, *les Litanies de Lorette (K 195)* ainsi que le *Concerto pour hautbois et orchestre*. Les œuvres sont interprétées sous la direction de Pascal Bongiraud, par une soixantaine de choristes, cinq solistes et un ensemble instrumental composé d'une trentaine de musiciens.

Le 01/10 à 20 h, église de Vinay ;  
Le 02/10 à 17 h, église Saint-Bruno de Voiron ;  
Le 09/10 à 17 h, église de La Côte-Saint-André ;  
Le 15/10 à 20 h, centre œcuménique Saint-Marc de Grenoble.  
04 76 36 34 51.



DU 1<sup>ER</sup> AU 30 OCTOBRE



### SOLEIL RUSSE A GRENOBLE

Le photographe Franck Ardito et la plasticienne Sandrine Laloy vous invitent à découvrir Perm, ville de Russie située aux confins de l'Oural, de la Sibérie et de l'Europe. Composé de collages réalisés à partir de photos dupliquées, recolorées, découpées, superposées, leur installation met en avant les lieux découverts à travers les rencontres avec les habitants. L'idée étant de retracer ces moments partagés en associant chaque élément (opéra, campus, ateliers d'artistes, puces, ancien goulag...) au portrait de la personne qui chérissait particulièrement ce lieu. Cette exposition sera accueillie à Perm en février 2017.

Librairie Arthaud, entrée libre.  
Vernissage le 8 octobre, à partir de 14 h. 04 76 42 49 81.







**LES PLUS BELLES RANDONNÉES EN CHARTREUSE**  
Éditions Glénat. 95 p. 12,50 €.

Pascal Sombardier, Chartroussin et ancien rédacteur en chef de Montagne Magazine, a réuni dans ce petit opus les 20 plus belles randos à accomplir en Chartreuse. Pascal les a toutes arpentées récemment afin d'actualiser les données (modifications de tracés, de balisages...) qui auraient pu changer depuis la création des itinéraires. Chacun d'entre eux est introduit par un précis technique et des infos pratiques : difficulté, dénivelée, durée, situation... Et il y en a pour tous les niveaux : de La Croix de l'Alpe (facile) jusqu'à la traversée des hauts plateaux (8 h de marche tout de même !) en passant par les incontournables Charmant Som, Dent de Crolles, Pinéa et autres Granier.



**LIVRES**



**FACTUM, LE RENDEZ-VOUS DE VIENNE**  
De Jean-Yves Curtaud. Éditions Morel. 275 p. 20 €.

Journaliste et chroniqueur, Jean-Yves Curtaud vous invite à découvrir l'histoire de Vienne la dauphinoise dans un ouvrage qui est à la fois un roman historique et un polar. Empereurs, rois, papes, templiers habitent les pages de ce récit basé sur des faits réels. L'histoire débute en 1119, dans le cloître Saint-André-le-bas, alors que Bernard de Clairvaux, fondateur de l'Ordre des templiers, remet un mystérieux document au pape Calixte II. Elle se poursuit jusqu'à nos jours à travers l'enquête d'Antoine de Got, à la recherche d'un des parchemins de Qumram qui remettrait en cause les fondements de la religion catholique...

DU 1<sup>ER</sup> AU 15 OCTOBRE



**FONTAINE EN MONTAGNE  
A FONTAINE**

Pionnier du genre, le festival Fontaine en montagne fête cette année ses 30 ans ! À l'origine, une poignée de passionnés, quelques chaises et des projections diapos avec l'envie de faire partager au plus grand nombre l'amour de la montagne. Aujourd'hui l'esprit est toujours là, guidé par le partage et l'échange. Randonneurs du dimanche et alpinistes chevronnés côtoient ainsi, en toute simplicité, les héros des cimes et les célébrités. Journée à thème, projections, initiation à l'escalade, musique... Pour marquer ces 30 ans, le festival met les bouchées doubles et propose, entre autres réjouissances, deux concerts, deux soirées ciné, trois expos et une inauguration itinérante, clin d'œil à la marche en montagne !

**Programme :**  
<http://fontaine-en-montagne.fr>



FONTAINE

LES 8 ET 9 OCTOBRE



**2<sup>E</sup> RENCONTRES D'ÉGYPTOLOGIE  
A GRENOBLE**

Organisée par l'Association dauphinoise d'égyptologie Champollion, cette 2<sup>e</sup> édition des Rencontres met le Soudan à l'honneur. En Nubie, le royaume de Koush avait ses propres pharaons, et avait adopté les pratiques traditionnelles égyptiennes ainsi que ses pyramides. Une histoire à découvrir lors de la journée de conférences accueillie par les Archives départementales de l'Isère. Cette journée fait aussi le point sur la nécropole du royaume de Kerma et les pyramides royales napatéennes. Le 9 octobre est consacré aux visites guidées de la collection égyptienne du musée de Grenoble et à des promenades "Sur les pas des Champollion".

**ADEC, 04 76 96 63 34.**  
[www.champollion.adec.net](http://www.champollion.adec.net)



GRENOBLE

DU 13 AU 15 OCTOBRE



**ES-TRAD  
A SAINT-MARCEL-BEL-ACCUEIL  
ET BOURGOIN-JALLIEU**

Organisé par l'association Italie Nord-Isère de Bourgoin-Jallieu, Es-trad est dédié aux musiques populaires vivantes françaises et italiennes. Au programme, des concerts bien entendu, mais aussi des ateliers, des rencontres, des animations de rue et un salon Trans'alp BD... Un voyage musical entre mers et montagnes qui chemine de la Camargue à la Crète en passant par les Dolomites, l'Istrie ou encore Venise. À l'affiche de cette deuxième édition : Famille Borne et Cie, Trouveur Valdotèn, Erica Boschiero et Paolo Cossi, Rhapsody 4, Marlau & Cie, Arsenale.

**Concerts à 20 h. 07 86 62 29 77.**  
[www.italienordisere.com](http://www.italienordisere.com)



SAINT-MARCEL-BEL-ACCUEIL  
BOURGOIN-JALLIEU

LE 14 OCTOBRE



**BARBARA FURTUNA,  
VOIX CORSES  
A GRENOBLE**

Fidèle à l'esprit du chant corse, le quatuor Barbara Furtuna revisite la tradition insulaire à travers des compositions originales. Le groupe, qui a donné plus de 900 concerts à travers le monde et travaillé avec de nombreux artistes internationaux comme le ténor Plácido Domingo ou plus récemment, le duo belge Belem, ne s'est jamais laissé enfermer dans un registre unique. L'ensemble a aujourd'hui trouvé sa propre identité et propose un spectacle à son image : enraciné en Corse mais ouvert sur le monde.

**Église Saint-Joseph. À 20 h 30.**  
**06 89 85 05 62.**



GRENOBLE



**POMMES, MES MEILLEURES RECETTES!**  
D'Olivier Degorce et Amandine Geers.  
Éditions Terre vivante. 120 p. 14€.

La rentrée à la couleur des feuilles d'automne et le parfum des pommes... Une bonne raison pour (re)découvrir ce fruit à travers 45 recettes surprenantes. Si la plupart d'entre nous n'envisagent la pomme qu'en dessert, Olivier Degorce et Amandine Geers (animateurs de "What's for dinner" et "Les Fans de radis") ont poussé le feu sous les casseroles pour accommoder la pomme en houmous, salades et veloutés divins et la marier au poulet, à la fourme d'Ambert, aux épinards... Les qualités diététiques des différentes variétés (présentées en début d'ouvrage) et la simplicité de conservation des fruits vous permettront de vous régaler toute l'année!



**LIVRES**



**MARCO LIPSYC**  
De Claude Collin. Musée de la Résistance  
et de la Déportation de l'Isère. 86 p. 12€.

Juif né en Pologne, Marco Lipszyc devient en février 1944, chef des Francs-Tireurs et Partisans français de l'Isère. Héros de la Résistance, l'homme connu sous le nom de "commandant Lenoir" ne verra pas la Libération. Arrêté après dénonciation, il sera fusillé le 21 juillet 1944. Claude Collin, ancien enseignant, auteur et spécialiste de la Résistance en Isère, fait revivre cette figure de l'histoire à travers une biographie captivante qui explore à la fois la vie personnelle et les "faits d'armes" de Lipszyc. L'ouvrage fait partie de la collection Parcours de Résistants initiée par le musée de la Résistance, qui rend hommage à ceux qui ont lutté pour la liberté en Isère.

DU 14 AU 16 OCTOBRE



**LES RENCONTRES PHILOSOPHIQUES A URIAGE**

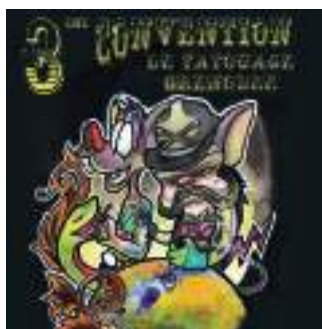
"La démocratie en question" est le thème, on ne peut plus d'actualité, des 7<sup>es</sup> Rencontres philosophiques d'Uriage. "En cette année précédant l'élection présidentielle, il s'agit de réfléchir collectivement à ce que représente la démocratie pour nous aujourd'hui", précise la Société alpine de philosophie, qui organise la manifestation. Désirons-nous toujours vivre en démocratie? Pourquoi ce manque d'intérêt pour la politique? Quels espoirs? Autant de sujets qui seront abordés lors de tables rondes et conférences, mais aussi à travers des formes plus ludiques et originales : jeux, abécédaire, séance ciné, ateliers...

Programme complet sur [www.rencontres-philosophiques-urriage.fr](http://www.rencontres-philosophiques-urriage.fr)

URIAGE



LES 15 ET 16 OCTOBRE



**3<sup>e</sup> CONVENTION DE TATOUAGE A SEYSSINS**

Pour sa 3<sup>e</sup> édition, la Convention de tatouage Grenoble investit une salle plus vaste afin d'accueillir un public de plus en plus nombreux. Vous pourrez y rencontrer une quarantaine d'artistes de différents styles parmi les meilleurs d'Europe et de la région, les regarder travailler en live mais aussi découvrir l'univers du tattoo à travers les stands de piercings, de vêtements, bijoux et concerts de Touch, Willcox, Blackstage. Une super tombola est organisée par les Rough riders Isère et Harley-Davidson au profit des enfants hospitalisés au CHU, avec un Sporster roadster à gagner!

Le Prisme. Le 15/10 de 10 h à 1 h.  
Le 16/10 de 10 h à 20 h. Entrée 8 €, gratuit pour les - de 16 ans.  
06 65 31 45 24.

SEYSSINS



LE 22 OCTOBRE



**DANIEL BALAVOINE • ALL THAT JAZZ! VOIRON**

À l'occasion des 30 ans de la disparition de Daniel Balavoine, La Note bleue et Toutes voix dehors proposent une soirée réunissant plus de 70 artistes sur scène. En première partie, choristes, musiciens et danseurs vous convient à redécouvrir l'univers rock de l'artiste. Pour la deuxième partie, plongez dans l'âge d'or du swing et des Big bands. Accompagnés d'un quartet détonnant, 25 choristes revisitent les classiques des comédies musicales de Broadway : *New York - New York*, *Cabaret*, *Chicago*, *Top hat* ou encore *Hello Dolly*.

Grand Angle. À 20 h 30.  
04 76 64 64. La Note Bleue :  
06 17 60 18 65.

VOIRON



DU 20 AU 29 OCTOBRE



**LES BARBARES DANS LE NORD-ISÈRE**

Organisé par l'association "Isère, Porte des Alpes", ce festival propose chaque année une programmation culturelle itinérante de spectacles vivants dans les bars et lieux insolites du Nord-Isère. La CCI Nord-Isère s'associe, cette année, à l'événement à travers son réseau "Bistrots de pays" et présente "On n'est là pour twister", une reprise décalée du répertoire des années 1960 par le Guinguette Show, dans quatre de ses cafés labélisés.

Le 20/10, au Petit campagnard, à La Chapelle-de-Surieu. Le 21/10, aux Douceurs d'autrefois, à Semons. Le jeudi 27/10, à La Grange, à Torchefelon. Le 29/10 à la Guinguette, à Panissage.  
04 74 31 05 05. 04 74 93 10 63.

# ENTREZ, C'EST GRATUIT! Il se passe toujours quelque chose dans les dix musées départementaux...

Jusqu'au 02/10



## MUSÉE DE L'ANCIEN ÉVÊCHÉ GUERRILLA GIRLS AND BEUYS

Installation de Christel Brink-Przygodda, danseuse, et de Philippe Veyrunes, plasticien. Projection de performances dansées autour des notions d'identité et d'altérité, inspirées par "l'art action" de l'artiste allemand Joseph Beuys. **04 76 03 15 25.** [www.ancien-eveche-isere.frv](http://www.ancien-eveche-isere.frv)

GRENOBLE



24/09



## MUSÉE HECTOR-BERLIOZ LA SOUPLESSE DE LA BALEINE

Théâtre musical sans paroles et fantaisie visuelle pour une ode à la récup' avec Alfred Spirli et Jean-Marc François. **À 15 h 30.** **04 74 20 24 88.** [www.musee- Hector-berlioz.fr](http://www.musee- Hector-berlioz.fr)

LA CÔTE-SAINT-ANDRÉ



09/10



## MUSÉE DAUPHINOIS NANOUK L'ESQUIMAU

Ciné-concert dans le cadre de l'exposition "Nunavik-En terre inuit". *Nanouk l'esquimau*, film réalisé en 1922 par R.J. Flaherty, raconte la lutte d'une famille pour sa survie dans le Grand Nord des années 1920. Accompagnement musical par Guigou Chenevriev. **À 17 h. 04 57 58 89 01.** [www.musee-dauphinois.fr](http://www.musee-dauphinois.fr)

GRENOBLE



13/10



## MUSÉE DE LA RÉSISTANCE ET DE LA DÉPORTATION BRÉSIL DE 1964 À NOS JOURS : ARCHIVES, DICTATURE ET DÉMOCRATIE

Conférence animée par Tereza Eleutério de Sousa, directrice des Archives publiques du district fédéral (Brasilia) et Werna Marques de Sousa, historienne. **À 18 h. 04 76 42 38 53.** [www.resistance-isere.fr](http://www.resistance-isere.fr)

GRENOBLE



15,16/10



## MUSÉE HÉBERT JOURNÉES DE L'ART CONTEMPORAIN

Ouverture exceptionnelle et non stop, de 10 h à 18 h, de l'exposition de Chris Kenny, *Au milieu de nulle part*, dans le cadre des 9<sup>e</sup> Journées de l'art contemporain. **04 76 42 97 35.** [www.musee-hebert.fr](http://www.musee-hebert.fr)

LA TRONCHE



16/10



## MUSÉE DE SAINT-ANTOINE-L'ABBAYE L'INSTRUMENT GRENOUILLE

Musique baroque instrumentale avec le jeune trio L'instrument grenouille qui explore le répertoire allemand et français des XVII<sup>e</sup> et XVIII<sup>e</sup> siècles. **À 16 h. Au musée de Saint-Antoine-l'Abbaye. 04 76 36 40 68.** [www.musee-saint-antoine.fr](http://www.musee-saint-antoine.fr)

SAINT-ANTOINE-L'ABBAYE



16/10



## MUSÉE D'ART SACRÉ CONTEMPORAIN CAVALE

Dans le cadre de *Paysage/Paysages*, Yoann Bourgeois présente *Cavale* à proximité du musée. Un poème acrobatique où la chute est traitée à la manière d'un motif répétitif. Vertige, panique, volupté, envois... autant de sensations pour le spectateur. **À 11 h 30 et 16 h 30.** **04 76 88 65 01.** [www.saint-hugues-arcabas.fr](http://www.saint-hugues-arcabas.fr)

ST-PIERRE-DE-CHARTREUSE



19/10



## MAISON BERGÈS-MUSÉE DE LA HOUILLE BLANCHE VOYAGE GOURMAND

L'anthropologue Florence Lefebvre anime «Drôles de façons de manger dans le monde», une conférence participative qui interroge sur les pratiques culinaires à partir d'échanges, de quiz, de projections et de dégustations. **À 15 h 30. Entrée gratuite. 04 38 92 19 60.** [www.musee-houille-blanche.fr](http://www.musee-houille-blanche.fr)

LANCEY



31/10



## MUSÉE ARCHÉOLOGIQUE SAINT-LAURENT DE BRUMES ET DE BRAISES

Soirée spéciale Halloween et frissons. Au programme : histoires ensorcelées par le conteur Fabien Bages et défilé de sorcières et de fées. Venez déguisé ! **À 19 h 30 et 21 h.** **04 76 44 78 68.** [www.musee-archeologique-grenoble.fr](http://www.musee-archeologique-grenoble.fr)

GRENOBLE



06/11



## MUSÉE DE LA RÉVOLUTION FRANÇAISE DUO ARAR

Composé de Jodyline Gallavardin, au piano, et d'Alexis Rousseau, au violon, le Duo Arar interroge le répertoire du XXI<sup>e</sup> siècle et met un point d'honneur à rendre la musique classique accessible au plus grand nombre. **À 15 h, au Musée de la Révolution française. 04 76 68 07 35.** [www.domaine-vizille.fr](http://www.domaine-vizille.fr)

VIZILLE





JEUX CONCOURS DÉTENTE

# JEU-CONCOURS D'ÉCRITURE

EN COLLABORATION AVEC SHORT-EDITIONS  
dans le cadre de **PAYSAGE → PAYSAGES**

WWW.PAYSAGE-PAYSAGES.FR



© Fotolia

52

© O. Alexandre



La société **Short éditions** à Grenoble est à l'origine de la première plateforme littéraire dédiée aux formats courts : tout ce qui se lit en moins de vingt minutes ! Pour promouvoir la lecture, la start-up a également mis au point un distributeur d'histoires courtes destinés à être installés dans les lieux publics, qui a déjà séduit le cinéaste américain Franck Coppola – et c'est pas de la fiction !

## INSPIREZ-VOUS DE NOS PAYSAGES ET GAGNEZ DES SÉJOURS DE RÊVE EN ISÈRE AUX QUATRE SAISONS... ET DE NOMBREUX AUTRES LOTS\*...

**D**es grands panoramas aux petits ruisseaux, des jardins aux routes de l'Isère en passant par les plaines, les sommets, les chemins de randonnée, les cours d'écoles, les pistes de ski ou même les chemins quotidiens, racontez vos paysages isérois. Une seule contrainte, le format... court, nécessairement ! (6500 signes maximum, espaces compris)

Nouvelles, contes, bandes dessinées, poèmes, haïkus... Peu importe la forme. Vos contributions seront publiées en ligne sur le site [www.iseremag.fr](http://www.iseremag.fr) et éditées sur papier grâce à des "distributeurs d'histoires courtes". Ce concours d'écriture se déclinera en deux catégories : un prix sera attribué à la meilleure nouvelle ou conte et un autre au plus beau poème, haïku ou slam.

**Pour participer : rendez-vous jusqu'au 15 novembre 2016  
sur [www.short-edition.com](http://www.short-edition.com) pour poster vos créations.**



**1<sup>ER</sup> PRIX**  
UN WEEK-END SPA  
ET DÉTENTE AU RELAIS  
DU SILENCE  
À URIAGE-LES-BAINS  
EN NOVEMBRE 2016 (AUTOMNE).  
VALEUR : 300 €



**2<sup>E</sup> PRIX**  
UN WEEK-END SKI  
À L'ALPE D'HUEZ  
EN JANVIER 2017 (HIVER).  
VALEUR : 200 €



**3<sup>E</sup> PRIX**  
UN WEEK-END  
RANDONNÉE ET NATURE  
À LA FERME AU GÎTE  
DU CHANT DE L'EAU AU  
SAPPEY-EN-CHARTREUSE  
EN AVRIL 2017 (PRINTEMPS).  
VALEUR : 140 €



**4<sup>E</sup> PRIX**  
UN WEEK-END DÉTENTE  
EN CHAMBRE D'HÔTES  
AVEC PISCINE À SAINT-  
BAUDILLE-DE-LA-TOUR  
EN JUIN 2017 (ÉTÉ).  
VALEUR : 140 €

\* lots détaillés sur [isere.fr](http://isere.fr)

# JEU-CONCOURS INSTAGRAM

## "ENS DE L'ISÈRE": LA TENDANCE...

**V**ous avez été plus de 120 photographes à avoir participé jusqu'au 4 septembre dernier au jeu-concours du Département sur le thème des Espaces naturels sensibles de l'Isère.

Nous avons reçu des photos exceptionnelles de paysages — étangs, marais, cascades, tourbières... —, réalisées à toute heure de la journée, tôt le matin dans la brume ou tard le soir, au crépuscule, d'insectes aussi, pris et surpris en macro, libellules, demoiselles, abeilles, papillons... Retrouvez sur [instagram](#), [isere.le.departement](#), les cinq clichés gagnants. Ci-contre, quelques sublimes contributions →



### LES RÉSULTATS DU CONCOURS

#### "Trouvez le canard"

Du 21 juin au 29 juillet dernier, les Isérois sont partis à la chasse au canard ! **26 canards, ou traces de palmipèdes** s'étaient cachés dans l'Isère Mag #3. Le jeu a su occuper les esprits: avis partagés sur le mode opératoire, nombre de canards trouvés. Au final, **quatre participants** ont trouvé le nombre exact de palmipèdes ! **Les 20 meilleurs chasseurs** se sont vu offrir sur tirage au sort le livre *L'Art du canard* (éditions Glénat)

53



### LA RECETTE DU MAÎTRE-RESTAURATEUR

Difficulté



⌚ 35 mn.

🕒 45 mn

🍴 4

## FOIE GRAS AUX FIGES ET AUX POIRES

François-Xavier Bouvet, chef d'Au pré d'chez vous à Crémieu

### INGRÉDIENTS:

1 foie gras de canard cru éveiné,  
6 gr de sel, 2 gr de poivre,  
10 figes fraîches,  
2 poires,  
200 gr de pain d'épice,  
vinaigre de cidre,  
beurre, sucre.

### PRÉPARATION:

Cuire le foie gras salé et poivré en terrine au four pendant 45 minutes à 70 °C. Dans une casserole, réduire légèrement 250 gr de vinaigre et 250 gr de sucre puis ajouter les figes et les poires en morceaux. Faire cuire quelques

minutes, puis égoutter pour garder le jus. Dans une poêle, faire fondre 80 gr de beurre et 80 gr de sucre, émietter le pain d'épice dedans, cuire quelques minutes. Dresser.



© F. Patrou



## POUR SUIVRE LE TRAVAIL ENGAGÉ

En cette rentrée, nous sommes déterminés à poursuivre la mise en œuvre de notre projet pour l'Isère. L'action du Département ne s'est d'ailleurs pas interrompue pendant la période estivale. Les travaux dans les tunnels de Saint-Pancrasse et du Chambon se sont poursuivis. Concernant ce dernier chantier, l'action de Jean-Pierre Barbier et de Bernard Perazio auprès des régions Auvergne-Rhône-Alpes et PACA a permis d'obtenir l'engagement ferme d'un financement total de 10 millions d'euros de la part de ces deux collectivités et, par conséquent, une économie d'autant pour les finances du Département.

Vous avez été nombreux à apprécier le numéro spécial d'Isère Mag qui vous invitait à découvrir les événements de l'été dans notre département ainsi que ses magnifiques paysages et ses richesses culturelles. Alors même que l'activité touristique a fortement diminué dans notre pays, maintenir l'attractivité de l'Isère est une de nos priorités. Cela passe en particulier par la mise en valeur de la diversité de la faune et de la flore grâce au réseau

des Espaces naturels sensibles géré par le Département.

Mais le mois de juillet a malheureusement été de nouveau marqué par des attaques menées contre notre pays, à Nice lors de la fête nationale, et à Saint-Etienne-du-Rouvray, quelques jours plus tard, avec l'assassinat d'un prêtre en pleine messe. Au niveau national, la réponse à ceux qui ont déclaré une véritable guerre contre la France doit être sans équivoque. La lutte contre les terroristes et contre tous ceux qui prônent la haine des valeurs de la République doit être conduite sans concession.

Au niveau local, des actions peuvent également être mises en œuvre. Pas sur le plan social, car le terrorisme, contrairement à ce que certains affirment, n'est pas une réaction à l'exclusion sociale ou aux discriminations. Il s'agit d'un combat idéologique, et c'est donc une réponse culturelle qu'il convient de promouvoir. En faisant le choix d'augmenter de 12 % le budget "culture" du Département, notre majorité permet de faire découvrir, en

particulier aux jeunes, notre Histoire et nos valeurs. Ouvrir l'esprit de la jeunesse sur le monde qui l'entoure, c'est lutter contre l'enfermement culturel et contre l'intolérance.

Enfin, la situation économique de notre pays reste difficile, comme le montre l'absence de croissance au deuxième trimestre et la poursuite de l'augmentation du nombre de chômeurs et de travailleurs précaires. À une vraie politique en faveur de l'emploi, le gouvernement préfère la manipulation des statistiques du chômage en poussant des milliers d'inscrits à Pôle Emploi à suivre des formations qui ne leur permettront pas de trouver du travail. Dans ce contexte, le Département continuera à faire de son mieux, dans la limite de ses compétences et malgré la poursuite de la baisse des dotations de l'État, pour favoriser l'activité économique et l'emploi en Isère.

**Retrouvez-nous sur notre blog et Facebook : "Groupe de la majorité départementale de l'Isère"**

## OPPOSITION DÉPARTEMENTALE

### PS ET APPARENTÉS

#### L'ENVIRONNEMENT N'EST PLUS UNE PRIORITÉ EN ISÈRE

Alors que la gauche avait construit ces quinze dernières années une politique ambitieuse et innovante en matière de protection de l'environnement, la nouvelle majorité départementale s'efforce consciencieusement de tout détruire. Monsieur Barbier met ainsi à mal des années d'engagement citoyen, bénévole et salarial, en baissant drastiquement les subventions d'un certain nombre d'associations emblématiques qui contribuaient pourtant à faire de l'Isère un Département pilote et protecteur. Les licenciements, conséquences directes de ces baisses, sont engagés et les associations vont être contraintes de réduire très fortement leurs actions. Non seulement l'environnement n'est pas une priorité pour cette majorité, mais visiblement l'emploi non plus. Nous réaffirmons notre soutien indéfectible à toutes les associations qui se battent pour que nos enfants puissent vivre dans un envi-

ronnement sain et préservé. Nous exigeons qu'un véritable dialogue soit engagé avec les associations afin que leurs missions et l'emploi qu'elles génèrent soient préservés et que, dans l'attente, leurs subventions pour 2016 soient maintenues au niveau de 2015. Au-delà des différences d'approche, ces associations contribuent au pluralisme démocratique et à la défense de l'environnement. Elles ne doivent pas être victimes de postures politiciennes.

**Retrouvez-nous sur notre page Facebook Isère socialiste**

### COMMUNISTES ET GAUCHE UNIE SOLIDAIRE

#### VOS CONSEILLER-ES DÉPARTEMENTAUX, À VOTRE ÉCOUTE !

Vous pouvez retrouver notre tribune sur notre page Facebook "Groupe Communistes, Gauche Unie et Solidaire".

N'hésitez pas non plus à vous connecter pour suivre notre actualité politique. Pour toutes questions ou demandes de rendez-vous, vous avez aussi la possibilité de nous joindre par téléphone au 04 76 00 37 43 ou par courriel : [gpe.pc38@gmail.com](mailto:gpe.pc38@gmail.com).

### RASSEMBLEMENT DES CITOYENS-SOLIDARITÉ ET ECOLOGIE

#### RÉINVESTIR L'HUMAIN : LA VRAIE URGENCE

Après les dramatiques événements de cet été, on aurait souhaité une rentrée apaisée mais certains débats ont contribué à diviser la société et à tendre le climat social. Pourtant, le plus important est ailleurs : lutte contre la précarité, action sociale renforcée, prévention spécialisée, soutien à la jeunesse par l'éducation et l'insertion... [www.lerassemblement-isere.fr](http://www.lerassemblement-isere.fr)

# ALLOCATION PERSONNALISÉE D'AUTONOMIE (APA)

The screenshot shows the homepage of the isere.fr website. At the top, there is a navigation bar with the isere logo and the text 'Le Département'. Below this, there are several menu items: 'Espace simple', 'Aides et subventions', 'Services', 'Services publics', and 'Chaîne YouTube'. On the right side, there is a 'MON ESPACE PERSONNEL' button with a user profile icon and the text 'Se connecter'. Below the navigation bar, there is a search bar with the text 'Je recherche' and a search icon. The main content area is titled 'Mes services en ligne' and features a grid of service cards. The first card is 'Allocation Personnalisée d'Autonomie'. The second card is 'Pack Rentrée' with sub-points: 'Pack Loisirs', 'Aide à la restauration scolaire', and 'Transport scolaire'. The third card is 'Allocation Personnalisée d'Autonomie' with sub-points: 'Effectuer une demande en ligne' and 'Consulter vos droits'. The fourth card is 'Payer ma facture en ligne' with the sub-point: 'Effectuer vos paiements en ligne'. There are also icons for 'Mes services en ligne', 'Récapitulatif de mes demandes', and 'Mes informations personnelles'.

# SIMPLIFIEZ-VOUS LA VIE !

Faites votre demande

sur

[www.isere.fr](http://www.isere.fr)

- Suivi en temps réel
- Démarches facilitées
- Procédure accélérée
- Espace personnel et confidentiel



L'allocation personnalisée d'autonomie est versée chaque mois au bénéficiaire de 25 000 isérois. Elle leur permet de faire face à des dépenses qui contribuent à leur autonomie. Pour le Département de l'Isère, elle représente un budget de 117 millions d'euros.



**Anne V.**

Nivolas Vermelle.

51 ans.

Atteinte de Trisomie 21.

A fait sa dernière  
mammographie  
en juin 2016.

Dès 50 ans,  
le dépistage du cancer du sein  
c'est pour **TOUTES** les femmes

Photo © M. Arnaud. Département de l'Isère / DRE / Service communication

octobre rose 2016