

isère MAG

MAG DU DÉPARTEMENT DE L'ISÈRE

#09 | Mai/Juin 2017



DOSSIER

LOGEMENT : LE DÉPARTEMENT AGIT !

HISTOIRE
BIENTÔT UN MUSÉE
POUR CHAMPOLLION

SAVEURS
ÇA BRASSE
EN ISÈRE

SOMMAIRE

#09



08

ÇA S'EXPLIQUE !
BIENTÔT DES ROUTES
INTELLIGENTES

© F. Pattou



12

ENTREPRISES
ÇA BRASSE
EN ISÈRE !

© D.R.



14

DOSSIER
MIEUX SE LOGER
EN ISÈRE

© F. Pattou

2



26

DÉCOUVERTES
LARINA

© M. P. Hieres-sur-Ambly



30

TERRITOIRE
LA MURE REPREND
DES COULEURS

© F. Pattou



36

CITOYENNETÉ
COLLÉGIENS
CHERCHENT STAGE

© F. Pattou



42

HISTOIRE
BIENTÔT UN MUSÉE
POUR CHAMPOLLION

© D.R.



44

CULTURE
FANTIN LATOUR EST
DE RETOUR À GRENOBLE

© D.R.



isère MAG
sur votre mobile et tablette
WWW.ISEREMAG.FR

**Vous ne recevez pas Isère Mag ?**

Le magazine est distribué gratuitement dans toutes les boîtes à lettres du département, même si vous avez l'autocollant « Stop pub ».

Si vous ne le recevez pas, **faites-nous une réclamation** au **04 76 00 36 58** ou par courriel à **isereomag@isere.fr**

Vous pouvez aussi **télécharger** le magazine en PDF sur **www.isereomag.fr**

Et si vous êtes **malvoyant**, abonnez-vous à **la version audio** : contacts : 04 38 12 48 94 - **isabelle.menier@isere.fr**

■ L'ISÈRE AVANCE

- 04** ACTUALITÉS
- 08** ÇA S'EXPLIQUE
- 10** ENTREPRISES
- 14** DOSSIER

■ ÉCHAPPÉES BELLES

- 22** PLEIN CADRE
- 24** TERROIR
- 26** DÉCOUVERTES
- 28** GRANDEUR NATURE
- 30** TERRITOIRES

■ ENSEMBLE

- 33** GENS D'ISÈRE
- 36** CITOYENNETÉ
- 38** SANTÉ
- 39** À FOND
- 40** ILS S'ENGAGENT
- 42** NOTRE HISTOIRE
- 44** CULTURE
- 48** ON SORT
- 52** JEUX, CONCOURS, DÉTENTE
- 54** LIBRE EXPRESSION

Photo de Une : Cédric Villa, expert en rénovation thermique à Vif (voir p. 18).

© F. Pattou



Jean-Pierre BARBIER
Président
du Département

LE LOGEMENT : UNE QUESTION DE DIGNITÉ

Dans cette période de campagne politique, il est un sujet qui est capital et qu'on entend trop peu. C'est le logement. Pourtant, ce sujet fait partie du quotidien des gens.

Nous savons que le logement est un refuge qui fait la dignité de la personne, qui donne la force d'avancer.

Aussi, nous nous engageons pleinement pour améliorer les conditions de logement de tous les Isérois. Nous avons une mission à remplir : mieux vous loger.

Or, un défi majeur nous attend : la modernisation du parc immobilier, qui ne répond ni au vieillissement de la population, ni aux enjeux de précarité énergétique. Pour y répondre, le Département de l'Isère mène ainsi un vaste projet de rénovation des logements. Ce sont plusieurs millions d'euros investis et qui vont porter leurs fruits rapidement.

Sur le front de l'accès à la propriété, le faible taux d'imposition du Département permet aussi des économies chez le notaire pour les futurs acheteurs.

La propriété, c'est le rêve de toutes les familles parce qu'elle est la première des sécurités. C'est l'indépendance.

L'ensemble de ces mesures aura des effets directs sur votre quotidien. Nous avons pleinement conscience qu'il n'est plus question d'attendre des années avant de voir les choses changer. Les résultats seront visibles. Concrètement, pour vous.

ISÈRE MAG MAI/JUIN 2017 / N° 9

Hôtel du Département, 7 rue Fantin Latour, BP 1096, 38022 Grenoble Cedex 1 - Tél. 04 76 00 36 58 - Site Web : www.isere.fr - E-mail : isereomag@isere.fr ; Directeur de la publication : Richard Marchand ; Directeur de la rédaction : Manuel Poncet - Rédactrice en chef : Véronique Granger ; Rédacteur en chef d'isereomag.fr : Richard Juillet - Rédaction : Véronique Granger ; Richard Juillet ; Annick Berlioz, Sandrine Anselmetti, Laurence Chalubert ; Conception de la maquette : Matt Design & Communication ; Maquettistes : Richard Andrieux, Stéphane Dugne ; Photographes : Simon Barral-Baron - Frédéric Pattou, Meaghan Major, Aurélien Breyse ; ont collaboré à ce numéro : Marion Frison, Corine Lacrampe ; Coordination-Impression : Berger-Levrault Graphique Toul - Z.I Croix de Metz - Pôle Industriel Toul Europe (Secteur A) - Route de Villey-St-Etienne - 54200 Toul. Distribution : La Poste Géodiffusion / Gestion des abonnements : ADR-Act'Isère, 38501 Voiron cedex / Tirage : 582 000 exemplaires. Dépôt légal : 1^{er} semestre 2017 ; ISSN : 1636-4171

ÇA S'EST PASSÉ

AGRICULTURE

UN MILLION D'EUROS POUR VERCORS LAIT



VILLARD-DE-LANS

Le 8 mars dernier, Jean-Pierre Barbier s'est rendu chez Vercors-Lait à Villard-de-Lans. A ce titre, il a rappelé son soutien à la coopérative, à qui le Département a attribué une subvention d'un million d'euros, dont 840 000 euros provenant du plan de relance et 200 000 euros au titre des aides aux industries agroalimentaires. Ce coup de pouce vient appuyer un projet de 3,2 millions d'euros porté par la Communauté de communes du massif du Vercors consistant à requalifier l'outil de production.

Créée en 2003, Vercors-lait (40 salariés) est la seule coopérative qui produit le bleu du Vercors-Sassenage labellisé AOP (appellation d'origine protégée). Chaque année, elle collecte 5,4 millions de litres de lait auprès de 35 exploitations du Vercors, représentant 65 producteurs associés. Outre l'emblématique bleu, elle propose une importante gamme de fromages à forte identité, dont la brique du Vercors, le saint marcellin et le saint félicien.



© F. Pattou

ENFANCE

FAMILLES D'ACCUEIL DIPLÔMÉES !

Le 24 mars dernier, Jean-Pierre Barbier, président du Département et Frédérique Puissat, 1^{ère} vice-présidente chargée de la famille, ont remis le diplôme d'assistant familial à 42 Isérois. Ce diplôme est délivré après réussite aux épreuves concluant une formation de 240 heures ou par la validation des acquis. Contrairement à l'agrément délivré par le Département, ce diplôme n'est pas obligatoire mais constitue une reconnaissance professionnelle. Les assistants familiaux sont un maillon essentiel de la politique de protection de



l'enfance du Département. 549 personnes exercent cette profession en Isère (voir page 37).

© F. Pattou

COLLECTIVITÉ

SÉANCE PUBLIQUE



© F. Pattou

L'Assemblée départementale s'est réunie en séance publique le 31 mars dernier.

Parmi les principaux rapports adoptés, celui sur la protection de l'enfance, voté à l'unanimité, réaffirme la volonté de placer la famille au cœur des actions départementales, de garantir la continuité des accompagnements et de développer des accueils innovants mieux répartis sur le territoire de l'Isère. Pour rappel, 6 300 jeunes sont actuellement suivis par l'aide sociale à l'enfance, dont 650 mineurs isolés - dont le nombre est en très forte augmentation. Frédérique Puissat, première vice-présidente, a d'ailleurs lancé un cri d'alarme : « *Les structures et les associations chargées de leur accueil sont saturées et le Département ne pourra pas faire face seul.* »

L'autre temps fort a été le vote du plan départemental de soutien aux liaisons par câble à vocation touristique présenté par la vice-présidente Chantal Carlioz. Outre le projet "l'Alpe d'Huez/ Les Deux-Alpes", trois nouvelles liaisons, programmées entre 2018 à 2020, seront soutenues à hauteur de un million d'euros maximum chacune dans les massifs de l'Oisans, de Belledonne et du Vercors : « Allemont/Oz-en-Oisans », "Allevard/le Collet d'Allevard" et "Villard-de-Lans/Cote 2000".

ÇA SE PASSE

SANTÉ

 d'infos sur www.iseremag.fr

UNE SEMAINE ... POUR SE FAIRE VACCINER !

C'est le moment d'une piqûre de rappel avec la semaine de la vaccination, qui se déroulera cette année du 22 au 29 avril en Isère et dans 200 pays du monde. Si l'on peut se faire vacciner gratuitement toute l'année dans les centres de santé ou de PMI (protection maternelle et infantile) – le Département fournit près de 40 000 vaccins par an aux centres de vaccination de l'Isère –, cet événement est l'occasion de rappeler les enjeux de cet acte de prévention auprès du public et des professionnels de santé. Contrairement aux idées reçues, de nombreuses maladies infectieuses comme le tétanos, la coqueluche ou même la polio n'ont pas disparu et les virus ne connaissent pas de frontières ! Les vaccins sont surtout le seul moyen de se protéger soi et les autres.



POUR FAIRE LE POINT sur le vrai du faux sur la vaccination, lire l'interview du professeur Jean-Paul Stahl, spécialiste des maladies infectieuses et tropicales au CHU de Grenoble sur iseremag.fr.
Contact vaccination : 04 76 12 12 71

ÉLECTIONS

ÉLECTIONS PRÉSIDENTIELLES : DES ISÉROIS CIVIQUES !



CYCLOTOURISME

LE TRIÈVES, ROI DE LA « PETITE REINE » !



La Communauté de communes du Trièves, qui regroupe 28 communes entre Vercors et Dévoluy, est désormais labellisée « Territoire vélotouristique » par la Fédération française de cyclotourisme. 31 territoires en France sont aujourd'hui identifiés par la Fédération pour leurs initiatives en faveur de petite reine. En Isère, ils sont deux avec l'Oisans, labellisé en 2015.

ROUTES

DERNIERS TRAVAUX EN CHARTREUSE

Depuis 2010, le Département entreprend des grands travaux pour sécuriser les routes de Chartreuse, sujettes à des risques d'éboulement. 2017 marquera la fin de ce chantier avec quatre opérations « phares » : la sécurisation de la RD 102 au niveau d'Aigue noire (jusqu'au 4 août) entre Saint-Laurent-du-Pont et Saint-Pierre-d'Entremont, la pose d'un grillage pare-blocs sur un talus au lieu-dit « sous le château » sur la RD 520C (8 mai au 2 juin), la réfection du pont sur le Guiers mort à Saint-Laurent-du-Pont, sur la RD 520 (3 juillet au 1^{er} septembre) et la restauration du pont du Trou de l'Ane sur la RD 520B (4 septembre au 6 octobre). Durant les interventions, ces routes seront mises sous alternat ou fermées à la circulation. Des déviations seront mises en place.



1054 bureaux de vote ouvrent leurs portes dès 8 h du matin les dimanches 23 avril et 8 mai 2017. Des milliers de bénévoles sont mobilisés à cette occasion, en tant que présidents de bureau de vote (élus municipaux) ou assesseurs (militants et sympathisants des candidats). L'élection présidentielle est traditionnellement celle qui mobilise le plus les citoyens. En 2012, la participation en France, qui mesure les suffrages exprimés était de 75,68 %. Les Isérois s'étaient davantage mobilisés que la moyenne nationale : 77,04 %. Cet esprit civique semble d'ailleurs corroboré par le nombre de nouveaux inscrits sur les listes électorales : près de 40 000 en 2017, soit une hausse de près de 5 %.

ÇA VA SE PASSER

TERRITOIRE

VIENNE : UNE NOUVELLE MAISON DU DÉPARTEMENT

Elle devrait voir le jour début 2020. La nouvelle maison du Département en Isère rhodanienne sera construite à Vienne, sur le site de l'actuelle maison, face au Rhône. Un bâtiment neuf de trois étages qui permettra de mieux accueillir les usagers et de réunir l'ensemble des services dans les mêmes locaux. Sur 78 équipes candidates pour ce projet, c'est finalement un cabinet d'architectes viennois, Docks architecture, qui a été retenu (visuels ci-contre). Les travaux devraient débuter mi-2018 pour un coût global d'opération de 6 mil-



© Docks architecture - ActualDrome - IDila Studio

lions d'euros, entièrement financés par le Département de l'Isère.

FESTIVAL

BERLIOZ À L'HEURE BRITISH !

LA CÔTE-SAINT-ANDRÉ

CHABONS



© F. Pattou

Les réservations sont ouvertes pour le 24^e Festival Berlioz, qui se tiendra du 18 août au 3 septembre à La Côte Saint-André. Cette nouvelle édition a été présentée en avril dernier par Jean-Pierre Barbier, Patrick Curtaud, vice-président du Département chargé de la culture et Bruno Messina, directeur de l'Agence iséroise de diffusion artistique (Aida). Elle nous entraînera à Londres, où Hector Berlioz séjourna en 1851, au temps des expositions universelles. Le Château de Pupetières, à Chabons, accueillera le samedi 26 août la grande fête populaire et musicale du festival avec, entre autres réjouissances, un spectacle du maestro Hervé Niquet et son Concert Spirituel. Les Fireworks de Haendel, sur fond de feu d'artifice dans le parc, donneront le ton de la programmation – royale ! De grands maestros britanniques sont attendus, parmi lesquels sir John Eliot Gardiner (un « habitué »), qui dirigera « La Damnation de Faust », Robert King et son « King's Consort » ou encore Sir Roger Norrington, chef invité de l'Orchestre Philharmonique de Radio France, qui viendra au festival pour la toute première fois. Un grand bal irlandais clôturera les festivités !

Billetterie en ligne
sur www.festivalberlioz.com
Contact : billetterie@aida38.fr

AGRICULTURE

PRENEZ LA CLÉ DES CHAMPS !

40 fermes iséroises vous ouvriront leurs portes partout en Isère, le week-end des 6 et 7 mai prochains, pour l'opération Prenez la Clé des champs. Comme l'hirondelle, cette manifestation organisée par la chambre d'agriculture de l'Isère revient chaque printemps pour vous faire découvrir (et déguster) les productions et savoir-faire originaux de nos agriculteurs. Sept circuits sont organisés partout en Isère avec de nouveaux participants. Parmi les nouveautés : un élevage de bisons (Vercors), un distributeur automatique de lait fermier (Voiironnais), des lapins de race Géant papillon ou fauve de Bourgogne (Nord-Isère)... L'an dernier, 35 000 visiteurs avaient pris la clé des champs malgré la météo maussade.

Programme complet :
www.prenezlacledeschamps.com



© D.R.

ÇA VA SE PASSER

TRADITION

MENS

FAIT LA FOIRE

Le 1^{er} mai, c'est la fête du travail. À Mens, c'est aussi la foire de la Croix de mai. La tradition remonte au Moyen Âge, quand la capitale du Trièves était la grande place d'échanges. Foire aux bestiaux jusqu'à l'avant-guerre, elle attire aujourd'hui 250 exposants dans tous les domaines (vêtements, produits locaux, plantes, bricolage, jeux pour enfants, restauration...) avec 12 à 13 000 visiteurs. Cette année, ils pourront même survoler le Trièves en hélicoptère jusqu'aux abords du Mont Aiguille...

© M. Giraud



FILIÈRE BOIS

15^E FÊTE DE LA FORÊT DE MONTAGNE

Du 15 au 18 juin prochain, l'Association des communes forestières de l'Isère et le Département organisent à Saint-Pierre-de-Chartreuse la 15^e fête de la forêt de montagne. Au programme, une journée pédagogique destinée aux scolaires (jeudi 15 juin) et un colloque autour de la valorisation des gros bois pour les professionnels (vendredi 16 juin). L'événement se clôturera le week-end des 17 et 18 juin par

des animations et des activités artistiques ouvertes à tous autour de la filière bois. L'objectif est de sensibiliser le plus grand nombre aux métiers de la forêt avec la possibilité de rencontrer des professionnels du secteur. Un enjeu fort en Isère où 35 % du territoire est recouvert de boisements. La filière bois permet aussi de maintenir une forte activité économique dans les territoires ruraux. Dans le Département, elle représente 7 000 emplois directs ou indirects qui ne peuvent pas être délocalisés.

Contacts : 04 76 17 22 65
www.fetedelaforet.fr

MONTAGNE

DÉCOUVRIR L'ALPINISME

S'initier à l'alpinisme ou se perfectionner en toute convivialité, c'est l'objet du Grand Parcours Alpinisme qui se déroulera les 20 et 21 mai prochains à La Bérarde. Organisé par le Comité de l'Isère des clubs alpins et de montagne, ce grand rassemblement montagnard, ouvert à tous à partir de 12 ans, propose trois parcours de différents niveaux, avec des ateliers techniques (marcher en crampons, s'encorder...) et une nuit dans l'un des quatre refuges partenaires. Une occasion unique de partager l'ivresse des cimes avec des professionnels de la montagne.

Inscriptions :
www.ffcam38.com

CULTURE

LES MUSÉES JUSQU'AU BOUT DE LA NUIT !

Ennuyeux, les musées ? Le week-end des 20 et 21 mai fait la preuve du contraire avec cette 20^e édition de Musées en fête. Initiée en 1997 par le Département dans le Grésivaudan, la manifestation s'est étendue à une cinquantaine de musées dans toute l'Isère qui ouvriront gratuitement leurs portes ou offriront des conditions particulières d'accès pour revisiter leurs collections. Visites guidées, contées, danse, dégustations ou ateliers de pratique sont proposés au public pour l'occasion. Parmi les nouveaux participants, la Cinémathèque à Grenoble invitera la compagnie de danse Scalène pour une nuit blanche forte en émotions et en couleurs.



© D.R.

Programme complet :
www.isere-patrimoine.fr



ROUTES INTELLIGENTES : L'ISÈRE EN POINTE

Après les chemins muletiers, les voies romaines, les routes carrossables puis les routes bitumées... voici les routes de cinquième génération, « intelligentes » et productrices d'énergie.



La RD531, entre Sassenage et Villard-de-Lans, est la toute première route équipée de capteurs communicants dans le cadre du projet Synchro.

© photos F. Patrou

Des routes plus sûres et durables, autoréparables, capables de prévenir votre véhicule des aléas climatiques et du trafic, et de le guider vers le meilleur itinéraire possible... Cette voirie du futur ne relève plus de la science-fiction : les véhicules connectés puis autonomes sont attendus pour 2019 – et déjà presque tous les constructeurs automobiles, PSA en tête, proposent des fonctions de géolocalisation ou de détection de certains paramètres via un smartphone. Exploitant d'un réseau de 4 680 km de routes, dont 1 000 km situés à plus de 800 mètres d'altitude, le Département de l'Isère n'a pas attendu pour se positionner comme terrain d'expérimentation. Il est ainsi partenaire de plusieurs projets d'innovation européens. « L'objectif est d'améliorer la sécurité des usagers et de leur offrir de nouveaux services, tout en cherchant à optimiser la dépense publique », précise Marie-Pierre Fléchon, directrice des mobilités. Le programme « Synchro », dont la phase pilote s'est achevée avec succès en sep-

tembre dernier, a ainsi permis de développer et de tester en grandeur nature sur fonds européens un système innovant de recueil des données routières en temps réel dans le Vercors, entre Sassenage et la station de Villard-de-Lans : cinq bornes communicantes couplées à différents capteurs, dont certains enfouis dans la chaussée, informent le PC routier Itinisére et les véhicules connectés en wi-fi sur la densité du trafic, l'état de la chaussée, les temps de parcours, la météo (limite pluie-neige, par exemple). « Jusqu'à présent, il fallait des équipements différents pour chaque type de données. C'est un réel progrès en termes de fiabilité, mais aussi de coût d'installation et de maintenance. Le Département va déployer ces capteurs sur ses grands axes structurants », précise Jean-Christophe Maisnobe, chargé du projet.

> DES ROUTES ET DES VÉHICULES QUI COMMUNIQUENT ENTRE EUX

Le programme « Scoop », qui s'achèvera en 2018, s'inscrit dans la continuité. Il s'agit de faire dialoguer la route avec les futurs véhi-

cules connectés (qui pourront aussi communiquer entre eux), en imaginant tous les cas de figure possibles : obstacles rencontrés, automobiliste à contresens, présence de verglas, alerte chantier... Avec 3 000 véhicules connectés de PSA et Renault et 2 000 km de route intelligente déployés, c'est le programme le plus ambitieux d'Europe en la matière. Cinq sites pilotes ont été choisis en France : l'Isère, mais aussi la rocade de Bordeaux, la région Ile-de-France, la Bretagne et l'autoroute de l'Est.

Le troisième projet en cours jusqu'en 2019, « Opéra », consiste à développer des capteurs vidéo à basse consommation pour surveiller des points routiers stratégiques isolés (par exemple, l'entrée d'un tunnel en montagne) et détecter automatiquement des incidents. Différents prototypes seront testés. L'Isère a aussi postulé sur d'autres projets, concernant notamment la cybersécurité de la route communicante. La voirie de demain est en route !

Par Véronique Granger



INTERVIEW

« FAIRE DE L'ISÈRE UN TERRAIN D'EXPÉRIMENTATION »

BERNARD PERAZIO,
VICE-PRÉSIDENT DU DÉPARTEMENT CHARGÉ DES ROUTES

Quels sont les enjeux de la route de demain ?

Le premier, c'est la sécurité et le confort des usagers. Demain, 80 % des déplacements continueront de se faire par la route, que ce soit en transports collectifs ou individuels ! Nous devons aussi nous préparer à l'arrivée des véhicules connectés, attendus dès 2020. Déjà, avec notre PC routier Itinissime, des panneaux à message variable vous informent en temps réel sur les points de congestion, les temps de parcours ou la météo*. À l'avenir, parmi d'autres innovations, le véhicule situé devant vous pourra prévenir d'un freinage brutal en cas d'obstacle. Côté revêtements routiers, de grosses évolutions sont aussi

à l'œuvre avec de nouveaux enrobés fabriqués à basse température, moins gourmands en énergie ou plus silencieux. Les nouvelles techniques de communication et de géolocalisation vont aussi considérablement faciliter l'entretien routier pour nos agents, avec des systèmes

« On imagine aussi des routes productrices d'électricité »

de détection automatique d'obstacles en temps réel et des chaussées autoréparables. On imagine aussi des routes productrices d'électricité : par exemple, dans le tunnel des Écouges, dans le Vercors, nous avons mené une étude utilisant la force du courant d'air circulant à l'intérieur.

Le fait de participer à des projets de recherche européens est un moyen de se tenir à la pointe de l'innovation. C'est aussi un levier économique pour la création d'emplois durables. En Isère, nous avons la chance d'avoir un partenaire de recherche comme le CEA. Nous avons tous les atouts pour nous positionner comme un terrain d'expérimentation privilégié, avec notre concentré de compétences en nouvelles technologies et notre réseau de routes départementales et de transports très dense et varié !

* Informations relayées sur le site www.itinistere.fr et l'application mobile.

CHIFFRES CLÉS

4 680 km de routes départementales

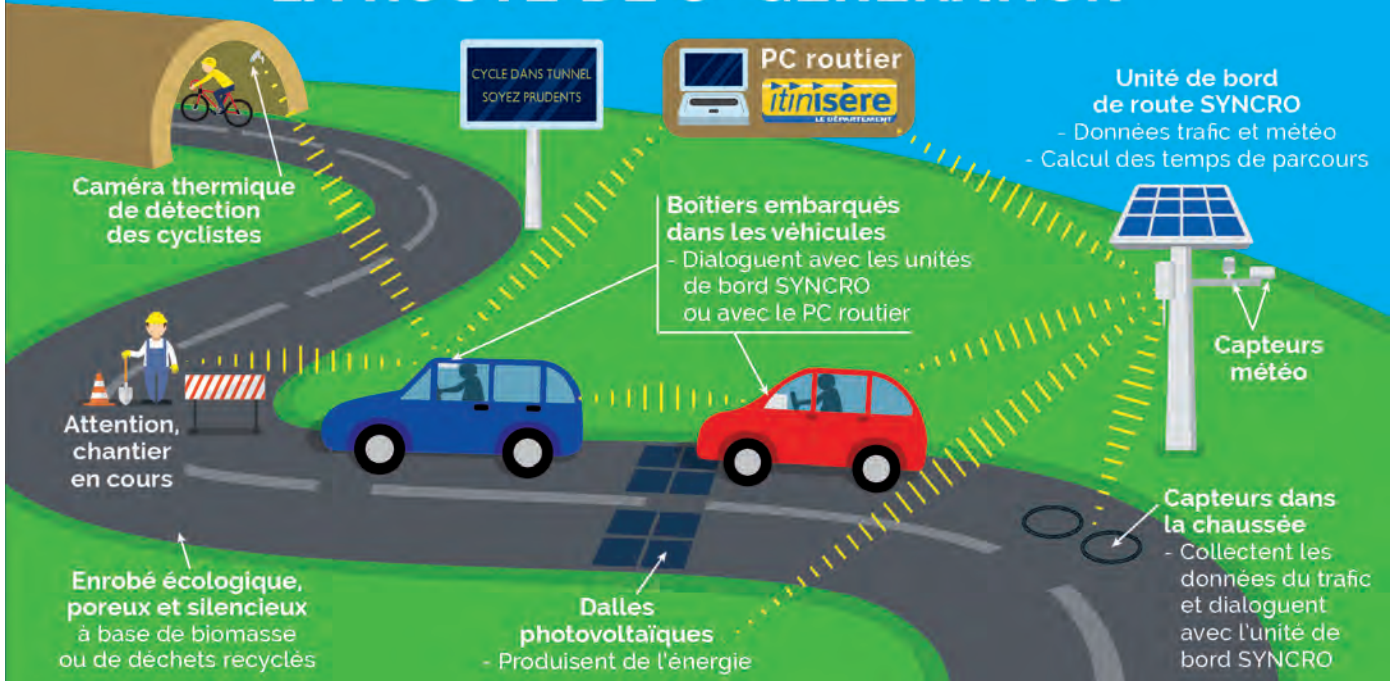
52 centres d'entretien routier

110 millions d'euros de budget en 2017

3 projets européens en cours

+ d'infos sur www.iseremag.fr

LA ROUTE DE 5^e GÉNÉRATION





DES OUTILS... ET DES HOMMES

Géant du négoce des matériaux et du bricolage, le groupe Samse est l'une des rares sociétés de cette taille à avoir conservé son siège à Grenoble. Un ancrage revendiqué...

Dans le bâtiment, on se lève de bonne heure. Et lorsque l'on est un acteur majeur de la distribution des matériaux de construction et du bricolage en France, on se doit de suivre cette règle à la lettre ! Dès 7 h 30, les 5 500 salariés du groupe Samse sont à pied d'œuvre pour accueillir artisans du BTP et particuliers. Si le grand public ne connaît pas forcément les enseignes réservées aux professionnels, comme Christaud, spécialisée dans le négoce de matériel d'adduction d'eau, ou Henry Timber et Oddos dans le bois, L'Entrepôt du bricolage et La Boîte à outils figurent parmi les filiales les plus populaires du groupe isérois.

L'histoire a démarré en 1920 avec la création par le groupe Vicat de la Société anonyme des matériaux du Sud-Est, la Samse. A l'époque, il s'agissait pour le cimentier grenoblois de se doter d'un réseau de comptoirs pour vendre ses produits au

détail. En 1949, la Samse prend son indépendance, rachetée par trois familles, dont la famille Joppé. Dès lors, porté par la reconstruction du pays, le développement de l'entreprise s'accélère autour de trois produits-phares : le ciment, le moellon et la laine de verre. En 1974, l'activité de négoce est complétée par un marché en plein essor, le bricolage, avec l'ouverture à Saint-Martin-d'Hères du premier magasin spécialisé en Isère : La Boîte à outils.

> BIEN ANCRÉ DANS SON TERRITOIRE

Le groupe se développe aussi, dès 1986, en externe par le rachat successif d'entreprises comme Célestin en vallée du Rhône, Doras en Bourgogne-Franche-Comté ou encore M+ Matériaux dans le grand Sud-Ouest. Aujourd'hui, dirigé par Olivier Malfait, président du directoire, et François Bériot, vice-président, Samse s'appuie

sur 26 filiales et 340 points de vente dans toute la France. L'entreprise dispose également de sa propre flotte de camions pour livrer ses clients et, caractéristique singulière, d'un actionnariat majoritairement composé des salariés et des familles fondatrices.

Si le groupe Samse est un acteur économique important en Isère avec 1 500 collaborateurs, 40 établissements et une plateforme logistique de 36 000 m² à Saint-Etienne-de-Saint-Geoirs, c'est aussi un mécène culturel et un sponsor très actif en Rhône-Alpes : le FCG Rugby, les Brûleurs de loups et le Chambéry Savoie Mont-Blanc Handball portent ses couleurs comme les espoirs du ski français ou encore des événements comme la Pierra Menta, course de ski-alpinisme. Histoire de garder un ancrage bien local...

Par Richard Juillet 

ZOOM

SAMSE MISE SUR LE DIGITAL

Afin de s'adapter aux évolutions de son marché et anticiper les attentes des consommateurs, Samse a commencé sa transformation digitale il y a douze ans déjà. Aujourd'hui, son dispositif se diversifie, avec des sites Internet nouvelle génération qui captent, sur la toile, les porteurs de projet de construction et de rénovation, proposent aux clients en compte des e-services 24 h./24 et 7 j./7 (espace pros) et permettent de l'achat en ligne. Samse a aussi développé des applications pour smartphone destinées aux clients et à sa force de vente ainsi qu'un intranet accessible à ses salariés. Enfin, le groupe affirme sa présence sur les réseaux sociaux, Facebook...Pinterest et YouTube, et continue à investir dans cette transformation au cœur de sa stratégie...



1920
CRÉATION

- **CHIFFRE D'AFFAIRES CONSOLIDÉ : 1,2 milliard** d'euros en 2016
- **26 ENSEIGNES**
- **340 POINTS** de vente en France

- pour professionnels et grand public
- **EFFECTIF (GROUPE SAMSE) : 5 500 collaborateurs,** dont **1 500 en Isère**

LES GRANDS CHANTIERS DU DÉPARTEMENT

PLAN DE RELANCE

Comment le plan de relance soutient l'économie et l'emploi en Isère



En avril 2015, la nouvelle majorité départementale votait un plan de relance de 100 millions d'euros sur trois ans (2015, 2016, 2017) pour relancer l'économie iséroise. Deux ans après, les sommes annoncées ont été bien engagées. Avec quels effets ?



TRÈS HAUT DÉBIT

PREMIÈRE TRANCHÉE À VILLEFONTAINE POUR ISÈRE THD !

Jean-Pierre Barbier, président du Département, a visité le 21 mars dernier le chantier de construction du « nœud de raccordement optique » (NRO) de Villefontaine, en Nord-Isère, un bâti-

ment regroupant toutes les fibres optiques qui raccorderont les habitants du secteur au futur réseau Internet très haut débit (THD) de l'Isère. Cette visite marque une étape importante sur le territoire

de la communauté d'agglomération Porte de l'Isère (Capi) : dans le même temps, les travaux de génie civil ont débuté, notamment sur les communes de Villefontaine, Roche, Bonnefamille et Diémoz. Les zones d'activités et les sites publics prioritaires de la Capi seront ainsi raccordés à la fibre optique dès la fin de l'année 2017. Dans le reste du département, les chantiers de construction des NRO ont également commencé dans le Grésivaudan (Pontcharra et Allevard) et dans la Bièvre (Châbons et Saint-Hilaire-de-la-Côte), avec la perspective d'ouvrir les premières prises de fibre optique dès 2018. Ces locaux techniques NRO, qui seront construits au rythme d'une trentaine par an, consti-

tuent un élément essentiel du projet Isère THD, puisqu'ils accueilleront tous les équipements à partir desquels les opérateurs vont pouvoir activer les accès à Internet pour leurs abonnés.



Jean-Pierre Barbier et Damien Michallet, vice-président du Département délégué à l'aménagement numérique, ont fait le point avec Jean Papadopoulos, président de la Capi sur le déploiement de la fibre optique.

isère
THD
LE TRÈS HAUT DÉBIT POUR TOUS

REPÈRES

- **Durée du chantier : 2017-2024**
- **110 nœuds de raccordement optique (NRO)**
- **70 % des Isérois raccordés fin 2021**
- **100 % en 2024**

Selon l'Association de brasseurs de France, la filière brassicole française représente 64 000 personnes pour un chiffre d'affaires de 12 milliards d'euros.

ÇA BRASSE EN ISÈRE !

Si notre région est très loin de rivaliser avec l'Alsace pour la consommation de bière, elle est la toute première par le nombre de brasseries artisanales : 185 établissements, dont 30 en Isère, brassent des blondes, rousses, brunes, blanches ou même des bleues... Il y en a pour tous les goûts et sur tous les territoires !



blonds différents, et cela fait un nombre de recettes infini. »

> TRADITION ET DIFFUSION LOCALES

Blondes, brunes, ambrées... La couleur ne fait donc pas tout ! Fort du succès de ses box mensuelles de bières artisanales ou du monde, Jonathan Bonzy, cofondateur d'Une petite mousse, lance à Échirolles sa propre brasserie expérimentale. Il va élaborer des recettes basées sur les retours de ses clients. « En général, on commence par apprécier des bières assez rondes ou sucrées, comme les belges. Puis on va vers davantage d'amertume, vers des bières plus houblonnées. La mode est aux Indian pale ale (IPA) aux arômes naturels d'agrumes, ou aux stouts, vieilles en fûts de chêne. »

L'autre tendance forte, c'est le retour au terroir, qui s'était perdu depuis le XVIII^e siècle avec l'industrialisation. Car l'Isère, comme le reste de la France, regorgeait alors de microbrasseries ! Comme leurs ancêtres, les microbrasseurs contemporains écoulent leur production dans un rayon de 50 km à la ronde. « Beaucoup s'appuient sur une histoire ou une anecdote du cru, comme la Mandrin, la Chenevière de la brasserie du Chardon, qui intègre du chanvre cultivé dans la vallée du Grésivaudan. Mais faute d'orge et de houblon cultivés sur place en quantité suffisante, l'eau reste souvent le seul ingrédient purement local... avec le savoir-faire du brasseur », explique Emmanuel Gillard.

Marc-Antoine Rostaing, créateur de la brasserie des Faux Semblables à Saint-Victor-de-Cessieu, dans la vallée de l'Hien, est l'un des rares paysans-brasseurs isérois à cultiver leur orge et maintenant leur malt, toujours en bio. Une nouvelle filière agricole pourrait bientôt émerger en Isère... avec de forts enjeux économiques et identitaires. Le plaisir (et la modération) compris !

Par Véronique Granger

d'infos et d'interviews sur www.iseremag.fr

12

© D.R.

La brasserie Mandrin vient de recevoir une médaille d'argent au World beer award 2016, qui sélectionne les meilleures bières au monde pour sa bière ambrée bio « pale ale ».

La Dourbie, la Brasserie Irvoy, La Bonne Fabrique, Solstice... Pas un mois ou presque sans qu'une nouvelle brasserie apparaisse en Isère, en ville ou au village ! Car la soif de bonnes bières locales de caractère n'a jamais été aussi grande. Vincent Gachet, premier à relancer la tradition en 2002 avec ses bières Mandrin, aromatisées à la noix, s'apprête encore à doubler sa production à Saint-Martin-d'Hères - de 2 500 à 5 000 hectolitres par an. Et la plupart de ses confrères peinent à répondre à la demande. « L'an dernier, on a augmenté de 25 % sans faire de commercial. On est parfois en rupture de stock ! », reconnaît Catherine Dereume, créatrice de la Brasserie du Val d'Ainan, à Saint-Geoire-en-Valdaine, qui produit aujourd'hui 940 hectolitres par an sous la marque La Dauphine.

> DES BIÈRES HAUT DE GAMME

Certes, cette mousse artisanale ne représente que 3 % des 20 millions d'hectolitres produits en France. Avec un fût de 30 litres par habitant et par an, contre 85 litres en Belgique, nous sommes aussi parmi les consommateurs les plus modérés d'Europe. Mais nous sommes en tête pour les bières haut de gamme et de spécialités, souvent labellisées bio. « Aujourd'hui, une bonne bière se déguste comme du vin », assure le biérologue Emmanuel Gillard. Cet informaticien belge, grenoblois d'adoption, parle en connaisseur : il a déjà goûté et analysé 12 000 bières ! « Il en existe 120 styles dans le monde, qui doivent en partie leur typicité au climat ou au sol. Ajoutez à cela une bonne centaine de goûts de hou-

LES BRASSERIES ISÉROISES



150 à 400 grammes
de malt d'orge
(matière première de la bière)

1 à 5 grammes
de houblon
(épices pour aromatiser)

levures
(pour fermenter)

eau

du savoir-faire et
quelques semaines
de patience

1 litre
de bière

30 BRASSERIES EN ISÈRE*

60 EMPLOIS DIRECTS

AGGLOMÉRATION GRENOBLOISE

BRASSERIE ARTISANALE DU DAUPHINÉ

Saint-Martin-d'Hères (2002)
La pionnière. Nouveau : L'Esprit
Mandrin, eau-de-vie de bière élevée
en fûts de chêne

LES 3 BRASSEURS

Echirolles (depuis 2008)
Sa Bourbon Barrel Beer a été élue
meilleure bière 2016, catégorie
«bière vieillie en fûts» au concours
national Brass Battle

MALTOBAR

Grenoble (2014)
En plein centre-ville de Grenoble

BRASSERIE DES CUVES

Sassenage (2014)
Quoi de plus naturel que de brasser
de la bière dans des cuves !

BRASSERIE DE LOURSIÈNE

Vaulnavéys-le-Haut (2015)
En complément d'une activité
traiteur aux Halles de Grenoble

LISHMAN'S FINE ALES

Gières (2016) Un Anglais en Isère...

BRASSERIE IRVOY

Grenoble (2016)
Des bières d'inspiration belge,
américaine ou allemande

SOLSTICE

Grenoble (2016)
Une production confidentielle

LA DOURBIE

Grenoble (2016)
6 variétés de bières brunes, blondes,
ambrées ou fumées

PAYE TA BIÈRE

Grenoble (2016)
Des ateliers de brassage, une cave
à bière et un bar à bières artisanales
françaises

UNE PETITE MOUSSE

Echirolles (2017)
Lance sa brasserie expérimentale
pour alimenter ses coffrets
mensuels de bières

GRÉSIVAUDAN

BRASSERIE DU CHARDON

Crolles (2004)
Des bières biologiques de qualité

LA GRÉSIV'ALE À BARRAUX

(2012)
Une large gamme dénommée Tchoukar

VOIRONNAIS- CHARTREUSE

BRASSERIE DU VAL D'AINAN

Saint-Geoire-en-Valdaine (depuis 2006)
Des recettes belges... par une Belge !

L'ATTRACT'YVES

Coublevie (2012)
Une reconversion réussie

BRASSERIE DE CHARTREUSE

Saint-Christophe-en-Guiers (février 2014)
Toujours à la recherche de nouvelles recettes

LA BONNE FABRIQUE

Sappey (2016)
Une brasserie associative et pédagogique

HAUT-RHÔNE DAUPHINOIS

BRASSERIE LES URSULINES

Cremieu (depuis 2007)
Dix bières de saison dans une ancienne
église classée

ISÈRE RHODANIENNE

BRASSERIE DES ROCHES

Pont-Evêque (2009)
Spécialité : La Rocheloise, déclinée dans
plusieurs versions

LA DAME DE MALT

Villette-d'Anthon (2016)
Caramel triple, Imperial stout, à la cerise
fraîche... il y en a pour tous les goûts !

OISANS

GOODWIN BREWERY

(2015)
4 bières brassées sur place par Chris selon
les techniques anglaises

VERCORS

BIERCORS

Aurans (2009)
Spécialité : "Bulles de malts", la première
bière au monde composée de huit malts
de céréales sans gluten

TRIÈVES-MATHEYSINE

BRASSERIE DU TRIÈVES

Mens (2007)
Des bières labellisées «Nature et progrès»

LA DILIGENCE

Monestier-de-Clermont (depuis 2009)
Une gamme de bières bio, «La Gricote»

BRASSERIE DU MONT AIGUILLE

Clelles (2009)
Spécialités : La Prémulle, la Funambulle,
la Noctambulle et la bière du Mont Aiguille

BRASSERIE LA BELETTE

Mens (depuis 2012)
Un des nombreux adhérents de l'association
grenobloise JustBeer devenus professionnels

BRASSERIE MATHEYSINE

Nantes-en-Rattier (depuis 2009)
Nouveau : une cuvée très houblonnée à la
mode des USA, la « India Pale Ale » ou IPA

PORTE DES ALPES

LES BIÈRES DU TEMPS

Champier (2011)
Une gamme traditionnelle de fermentation
haute, non filtrée et refermentée en bouteilles

BRASSERIE DE CHAMBARAN

Saint-Etienne-de-Saint-Geoirs (2016)
Des bières B'nche déclinées en Blonde,
Ambrée, Rousse...

VAL DU DAUPHINÉ

BRASSERIE DES FAUX SEMBLABLES

Saint-Victor-de-Cessieu (2014)
produit à la ferme des bières rock'n roll
(L'Anagramme, La Raide, la Black Hawk
et la Crime in Hell) et un whisky single malt
100% bio à partir de ses propres céréales
(orge et malt)



LOGEMENT: LE DÉPARTEMENT SE MOBILISE

En Isère, avec des prix stabilisés, des taux bas et les frais d'acquisition les plus faibles de France, les conditions n'ont jamais été si favorables pour investir dans l'immobilier.

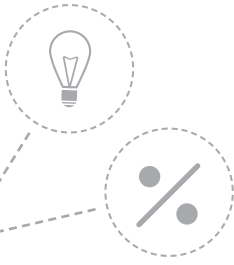
Dans ce domaine pourtant, tout le monde n'est pas logé à la même enseigne. Nombre d'Isérois peinent à faire face à leurs dépenses d'énergie ou vivent dans des logements inadaptés.

Le Département, acteur majeur de l'action sociale et de l'aménagement du territoire, se mobilise avec deux grandes priorités : rénover les habitations les plus vétustes, en supprimant, notamment, les passoires énergétiques, et les adapter aux personnes en perte d'autonomie.

14

- 1 > Henri Baile, vice-président du Grésivaudan chargé du logement et de l'habitat, veut développer l'offre de logements sur son territoire.
- 2 > Sandrine Martin-Grand préside l'OPAC 38, premier bailleur social de l'Isère.
- 3 > Mathilde Logerot, 21 ans, étudiante, cohabite avec un couple de personnes âgées à Meylan.
- 4 > Théo Vincent est chef de projets cohésion sociale et urbaine à l'Opac 38 de Charvieu-Chavagneux.
- 5 > Cédric Villa, 42 ans, expert en isolation thermique préside le groupe MDF à Vif.
- 6 > Paulette Thomas, 86 ans, peut rester à domicile à Estrablin grâce à son monte-escalier !
- 7 > Jacques Espié préside la Chambre des notaires de l'Isère.
- 8 > Cécile Martinet-Perinetti dirige l'Agence départementale d'information sur le logement (Adil 38).





Avoir un chez-soi confortable, pour soi et les siens, à la mesure de ses besoins : c'est le rêve de tout un chacun, et la première préoccupation des Français.



Mieux
vivre chez soi
et ensemble
en Isère

15



Dossier réalisé par Véronique Granger, Richard Juillet, Sandrine Anselmetti, Annick Berlioz 

16

MIEUX SE LOGER EN ISÈRE

Le Département, qui pilote l'action sociale et la solidarité entre les territoires de l'Isère, veut accompagner davantage les ménages et les communes en lien avec les intercommunalités, chefs de file des politiques de construction et de requalification du parc immobilier public mais aussi privé.

12 000 logements sont potentiellement « indignes », voire insalubres en Isère. Dans un département très attractif et reconnu pour sa qualité de vie, ces chiffres révèlent une autre réalité à laquelle sont confrontés nombre de nos concitoyens. Contrairement aux idées reçues, ce mal-logement ne se cantonne pas aux quartiers urbains en difficulté : les deux tiers des logements concernés sont des maisons individuelles datant d'avant 1949, souvent situées en milieu rural. Et la moitié de leurs occupants ont l'âge de la retraite...

Autre problème : la population vieillit et les habitations ne sont pas forcément adaptées à l'avancée en âge. 22 % des Isérois ont aujourd'hui plus de 60 ans. Et le nombre d'octogénaires progresse cinq fois plus vite que les autres.

Chef de file de l'action sociale, de l'autonomie et de l'équité entre les territoires, le Département a un rôle-clé à jouer dans l'amélioration de l'habitat en Isère. Fort d'un budget de 12 millions d'euros, il intervient dans la réhabilitation des logements

sociaux, aux côtés des bailleurs et des intercommunalités, et a décidé de soutenir la rénovation des logements communaux. Il soutient aussi les propriétaires privés pour leurs travaux d'isolation ou d'adaptation. Enfin, il accorde 5,5 millions d'aides financières directes aux ménages les plus en difficulté pour les charges du logement.

DES AIDES RENFORCÉES POUR L'ADAPTATION DU LOGEMENT

Aujourd'hui, le Département se mobilise face à ces deux grands enjeux de société que sont la rénovation énergétique et l'adaptation des logements au vieillissement de la population, afin de favoriser le maintien à domicile. Deux domaines sur lesquels le Département a renforcé ses aides. En Isère, 91 % des plus de 80 ans résident dans un logement construit avant les années 1990, avec de gros problèmes d'accessibilité. Premier partenaire des communes et des intercommunalités iséroises, il entend aussi accentuer son rôle de conseil et d'information auprès des particuliers via l'agence départementale d'information

sur le logement (Adil) et en copilotant avec l'État le schéma d'accessibilité des services aux publics.

Mais le logement n'est qu'une composante de la qualité de vie dans un quartier ou un village. Le troisième enjeu est de revitaliser les centres-bourgs délaissés par les services publics ou éloignés des grands équipements urbains. En injectant 100 millions d'euros dans l'économie locale via le plan de relance, en modernisant et en restructurant les collèges partout en Isère, en investissant dans un réseau de transports parmi les plus denses et performants de France, en déployant le très haut débit sur l'ensemble du territoire, le Département contribue à créer les conditions et l'environnement favorables pour l'économie et l'investissement immobilier. La fiscalité en fait partie : l'Isère est l'un des trois départements français à ne pas avoir augmenté la fiscalité sur les transactions immobilières. Le marché a d'ailleurs repris des couleurs en 2016, avec des prix et des taux de crédit stabilisés. Tout le monde doit pouvoir en profiter !

INTERVIEW

UN LOGEMENT DÉCENT POUR TOUS LES ISÉROIS



© R. Juillet

CHRISTIAN COIGNÉ

vice-président du Département chargé du foncier et du logement

Isère Mag : Quelles sont vos priorités pour le logement en Isère ?

Christian Coigné : La première est la lutte contre la précarité énergétique. En Isère, 44 % des logements ont été construits avant 1975, date de la première réglementation thermique, et sont donc potentiellement énergivores. Et près de 85 000 ménages éprouvent des difficultés à se chauffer ! D'où la décision, dès 2016, de transférer les fonds destinés à la construction de logements sociaux à la rénovation énergétique. À ce titre, des subventions sont attribuées aux locataires et propriétaires qui engagent des travaux. L'autre objectif est d'aider les bailleurs qui souhaitent acquérir et rénover

des immeubles construits avant les années 1970.

Par ailleurs, le Département de l'Isère augmente son soutien aux personnes âgées ou en perte d'autonomie qui engagent des travaux d'adaptation de leur logement : sol antidérapant, remplacement d'une baignoire en douche...

I.M : En Isère, comment s'organise l'aide au logement ?

C.C. : C'est un domaine très complexe caractérisé par un grand nombre d'intervenants délégués et financés par le Département. Entre Soliha, spécialiste de la rénovation du logement et de l'insalubrité, Soleni, qui donne des conseils pour réduire sa consommation d'éner-

gie ou encore l'association Un Toit pour tous, qui lutte contre le mal-logement... En Isère, près d'une vingtaine d'organismes informent le public sur les aides existantes. Le Département travaille sur la création d'un guichet unique, centralisateur de toutes les thématiques concernant le logement. Il sera porté par l'agence départementale d'information sur le logement (Adil) dès septembre prochain. Premier partenaire des intercommunalités, le Département souhaite aussi mettre en place des permanences d'information et d'accompagnement au logement dans les 13 territoires de l'Isère, afin de clarifier et de simplifier les démarches des habitants et des élus.

REPÈRES

LE LOGEMENT EN ISÈRE

 **515 570** résidences principales (en 2012, Insee)

 **85 000** logements sociaux (en 2015, RPLS)

44 % des logements sont potentiellement énergivores

31 % sont chauffés à l'électricité et **14 %** au fioul

 **12 100** logements potentiellement indignes dont **1180** en très mauvais état (Filocom 2013)

69 % sont des maisons individuelles

96 % datent d'avant 1949

48 % sont occupés par des plus de 60 ans

LES AIDES DU DÉPARTEMENT*

 **4,5 M€** pour l'aide à la pierre

 **800** logements sociaux réhabilités

 **7,5 M€** d'aides aux personnes soit **13 000** ménages aidés dont **5,5 millions** via le Fonds de solidarité logement (FSL)

 **190** ménages aidés pour des travaux d'isolation et **120** pour des travaux d'adaptation dans le privé

* Chiffres 2016

HABITAT: DES ISÉROIS TÉMOIGNENT

SANDRINE MARTIN-GRAND

PRÉSIDENTE DE L'OPAC 38



« ACCOMPAGNER LES PUBLICS EN DIFFICULTÉ »

« Tout en confortant notre vocation généraliste — l'Opac38 est le 1^{er} bailleur de l'Isère avec plus de 27 000 logements —, nous menons une politique de diversification de nos activités en direction des jeunes et des personnes âgées, en complément de notre offre de foyers, de résidences étudiantes ou de logements adaptés. Nous avons récemment construit une résidence pour jeunes actifs, « Résid'actifs », à Fontaine, et plusieurs Ephad », explique Sandrine Martin-Grand. Au-delà des biens mis en location ou en vente, l'Opac38 participe aussi au Plan d'action, pour le logement et l'hébergement des personnes défavorisées en Isère (PAHLDI), piloté par l'Etat et le Département, ainsi qu'au dispositif « Logement toujours », destiné à favoriser l'accès et le maintien dans le logement de personnes en difficulté sociale. Huit conseillères en économie sociale et familiale sont également dédiées à l'accompagnement des publics en difficulté.

JACQUES ESPIÉ

PRÉSIDENT DE LA CHAMBRE
DES NOTAIRES DE L'ISÈRE



« LES NOTAIRES SONT ACCESSIBLES ! »

Président de la chambre des notaires depuis mai 2016, Jacques Espié est le porte-parole des 210 notaires de l'Isère et de leurs 1 000 collaborateurs. « Avec 90 études dans le département, nous offrons un accès de proximité ! », assure le président. Ces généralistes du droit, incontournables pour toute transaction immobilière, exercent au plus près des familles dans tous les actes importants de leur vie. Jacques Espié souhaite profiter de son mandat pour promouvoir le rôle de conseil des notaires. Et faire passer quelques messages : « L'activité immobilière est répartie et les conditions pour investir sont favorables. Pour soutenir le marché, les notaires de l'Isère proposent de limiter la fiscalité sur les plus-values, d'accélérer le traitement des recours contre les permis de construire et de rééquilibrer le rapport locatif. »

CÉCILE MARTINET-PERINETTI

DIRECTRICE DE L'AGENCE
DÉPARTEMENTALE
D'INFORMATION SUR LE
LOGEMENT (ADIL 38)



« JE SUIS CONVAINCUE DE NOTRE UTILITÉ »

Originnaire de l'Isère, Cécile Martinet-Perinetti a effectué ses études de droit à Grenoble, avant de rejoindre l'Adil de Saône-et-Loire puis de diriger l'Adil de l'Isère. « Je suis passionnée par les problématiques liées au logement et, notamment, par celles qui concernent l'habitat indécemment ou indigne. Actuellement, avec la CAF, nous accompagnons d'ailleurs le Département dans sa politique de lutte contre le mal-logement. » explique-t-elle. Son rôle consiste aussi à éclairer les collectivités locales sur les textes législatifs, comme la loi Égalité-Citoyenneté, par exemple, dont un des volets porte sur le renforcement de la mixité sociale et l'égalité des chances dans l'accès au logement. Enfin, pour plus d'efficacité, les neuf Adil d'Auvergne-Rhône-Alpes ont dernièrement signé une charte pour mieux coordonner leurs actions. « Je suis intimement convaincue de notre utilité. »

CÉDRIC VILLA

42 ANS
EXPERT EN ISOLATION
THERMIQUE



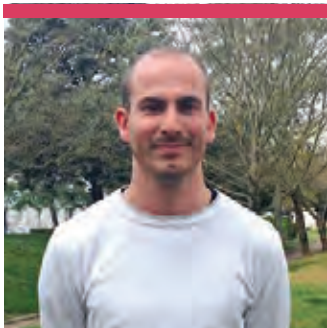
« NOUS AVONS MULTIPLIÉ LE CHIFFRE D'AFFAIRES PAR 12 »

« L'isolation thermique par l'extérieur permet d'économiser jusqu'à 20 % sur sa facture d'énergie. Il existe deux procédés : la pose de plaques en polystyrène, fibre de bois ou laine de verre, avec finition enduit mince, et l'isolation finition bardage. » Cédric Villa, 42 ans, président du groupe MDF à Vif (85 salariés), est spécialiste de la rénovation thermique. La moitié des immeubles d'habitation en Isère ayant été construits avant 1975, quand il n'existait aucune norme énergétique. Son activité est florissante. « Depuis notre création, nous avons multiplié notre chiffre d'affaires par 12 ! 40 % de notre clientèle est constituée de bailleurs sociaux isérois qui ont des projets de réhabilitation, 40 % sont des promoteurs immobiliers qui font appel à nous pour des constructions neuves et 20 % sont des copropriétés. » Son entreprise est la seule en Isère à détenir la qualification 7133, attestant une technicité supérieure dans l'isolation thermique.

Adapter l'offre de logements à l'évolution des besoins

THÉO VINCENT

CHEF DE PROJETS COHÉSION SOCIALE ET URBAINE À L'OPAC 38



« LE MIEUX-VIVRE ENSEMBLE EST AU CŒUR DE NOS PRIORITÉS »

Théo Vincent coordonne les projets de développement social et urbain menés sur le périmètre de l'Opac 38 de Charvieu-Chavagneux. « Mon rôle consiste à lancer des enquêtes et diagnostics en vue de la programmation de travaux et à organiser des réunions de concertation avec les locataires dès lors qu'une opération de réhabilitation ou de relogement est lancée. Aux Avenières, par exemple, les résidents du Vienney ont été étroitement associés à l'amélioration de leur habitat. Conformément à leurs souhaits, l'isolation thermique été-hiver sera renforcée, les parties communes rénovées et les espaces extérieurs réaménagés. Au-delà de ces missions, le mieux-vivre ensemble est au cœur des priorités de l'Opac38. » Des projets tels que l'aménagement de jardins partagés, la mise en place de chantiers d'insertion et l'organisation d'actions d'animation de quartier sont également menés.

PAULETTE THOMAS

86 ANS, ESTRABLIN RETRAITÉE



« UN MONTE-ESCALIER POUR VIVRE MIEUX »

« J'habite dans une maison de deux étages au cœur du village et dois monter un escalier. Avec mes problèmes d'arthrose, j'ai de plus en plus de difficultés à marcher. Pour me déplacer à l'extérieur, j'ai besoin d'un déambulateur. En novembre dernier, je me suis cassé le pied et ne pouvais plus sortir de chez moi. J'ai dû faire installer un monte-escalier. » Sur un montant de 6 500 €, Paulette a obtenu une aide de 4 000 € de l'Agence nationale de l'habitat (Anah), au titre de l'amélioration de l'habitat, et 2 500 € du Département (aide à l'adaptation). Elle a été conseillée par une assistante sociale du Département lors de sa visite annuelle pour la réactualisation de l'Allocation personnalisée d'autonomie (APA). « Cette installation a changé ma vie et celle de mes aidants. » Ses deux filles et ses aides-ménagères apprécient aussi !

MATHILDE LOGEROT

21 ANS, MEYLAN ÉTUDIANTE



« COHABITER AVEC DES PERSONNES ÂGÉES »

« Quand un ami m'a parlé du logement intergénérationnel, j'ai trouvé l'idée super ! », explique Mathilde, 21 ans, venue à Grenoble pour suivre ses études. Depuis septembre, elle et sa sœur de 19 ans, habitent à Meylan chez un couple de seniors, âgés de 81 ans et 90 ans, pour seulement 50 euros par mois chacune. En échange, elles sont présentes le soir, deux week-ends par mois et rendent de petits services : « Nous mettons la table et débarrassons. Le week-end, nous les accompagnons en promenade. On donne aussi des coups de pouce : changer une pile de montre, aider sur Internet... » En 2016, 65 contrats d'habitat partagé ont été signés en Isère, via l'association Domicile intergénérationnel isérois (Digi), lancée par le Département. Une forme de solidarité qui donne à chacun un sentiment d'utilité. « Notre présence les rassure et on crée des liens forts », conclut Mathilde.

HENRI BAILE

VICE-PRÉSIDENT DU GRÉSIVAUDAN CHARGÉ DU LOGEMENT ET DE L'HABITAT



« DÉVELOPPER L'OFFRE DE LOGEMENTS »

« Le Grésivaudan manque de logements locatifs, publics et privés. L'accession à la propriété est peu abordable pour les classes moyennes. Le logement des jeunes et des personnes âgées est également une problématique », explique Henri Baile, vice-président de la communauté de communes et maire de Saint-Ismier. Pour élargir l'offre, l'intercommunalité (46 communes, 104 000 habitants) a décidé de soutenir des opérations HLM neuves, représentant une centaine de logements sociaux, et de financer des travaux d'amélioration énergétique du parc HLM. « Nous travaillons étroitement avec le Département, notamment dans le domaine du logement social : l'un des enjeux est de rendre son accès plus lisible pour les demandeurs et plus équitable. Par ailleurs, l'Observatoire départemental de l'habitat fournit des données précieuses pour les intercommunalités. »

Photos © F. Pattou, R. Juillet

ZOOM

L'ADIL 38 : LE CONSEIL SUR MESURE, ANONYME ET GRATUIT

« **M**on propriétaire veut augmenter mon loyer. En a-t-il le droit ? » « Je veux acheter un appartement. Quelles précautions prendre ? » « On m'a attribué un logement social limite insalubre, comment me retourner ? » « Mon locataire me doit plusieurs mois de loyers, quels sont les recours ? » Depuis sa création en 2008, l'Agence départementale d'information sur le logement en Isère (Adil 38), association agréée par l'État et soutenue par le Département, a pour mission de renseigner les usagers, de manière personnalisée et gratuite, sur toutes les questions liées au logement. Certes, le champ d'intervention est vaste, mais les six juristes de l'Adil 38 sont régulièrement formés pour répondre aux questions les plus simples comme aux plus ardues, et apporter un éclairage impartial à une problématique posée.



Lors d'un entretien individuel avec Nadia, conseillère-juriste à l'Adil 38.

© R. Juillet

20

La plupart du temps, les consultations se font par téléphone, mais si le demandeur le souhaite, un entretien individuel peut être proposé dans l'une de leurs 13 permanences. Peuvent être abordés : les

rapports locataires-propriétaires, l'accession à la propriété - l'Adil 38 dispose d'un logiciel de simulation de financement -, les questions liées au fonctionnement des copropriétés, à la qualité de

l'habitat, aux règles d'urbanisme, aux assurances, à la fiscalité ou encore aux travaux de rénovation. L'an passé, 11 500 consultations ont ainsi eu lieu.

REPÈRES

1,2 MILLIARD D'EUROS DE GARANTIES POUR LE LOGEMENT SOCIAL

Le Département intervient fortement en matière de logement social et de soutien à l'activité économique locale en accordant des garanties d'emprunts aux bailleurs sociaux. Plus de 1,2 milliard d'euros sont aujourd'hui mobilisés pour accompagner les opérations de construction, d'acquisition, d'amélioration ou de réhabilitation. Par exemple, le Département apporte sa garantie pour les logements sociaux destinés aux plus modestes — en catégorie PLAI [prêt locatif aidé d'intégration] — aux intercommunalités dont la population est inférieure à 20 000 habitants. Il intervient aussi pour les maisons de retraite, les structures pour personnes handicapées, les hôpitaux... Cette volonté politique s'accompagne d'un souci de maîtrise des risques financiers encourus par le Département. Aujourd'hui, l'encours de dette garantie de l'Isère est

le troisième plus important de France et demeure deux fois supérieur à la moyenne des départements équivalents. Afin de poursuivre une politique active de logement, essentielle au développement du

territoire et aux Isérois, et compte tenu de leurs nouvelles compétences en la matière, le Département encourage les intercommunalités à apporter également leur garantie pour soutenir cet effort.



© CAUE Isère

Les frais d'acquisition, en Isère, sont les plus bas de France

C'EST LE MOMENT D'ACHETER EN ISÈRE !



Jean-Pierre Barbier, président du Département et Jacques Espié, président de la Chambre des notaires de l'Isère, lors de la présentation des chiffres du 20^e observatoire de l'immobilier en Isère, le 14 mars dernier.

« **F**aciliter l'accès au logement passe par l'instauration d'un environnement et d'une fiscalité favorables », affirme le président du Département, Jean-Pierre Barbier. L'Isère figure en effet parmi les trois départements de France métropolitaine à avoir maintenu à 3,80 % son taux pour les droits de mutation à titre onéreux (DMTO), souvent appelés, à tort, frais de notaire. Ces frais, en fait constitués à

80 % de taxes reversées aux Départements, aux communes et à l'État, sont acquittés chez le notaire par l'acheteur de tout bien immobilier. Ils représentent en moyenne 7 % de la valeur du bien acheté en Isère, contre 8 % en moyenne chez nos voisins (où le DMTO est de 4,5 %). Soit une économie de plus de 1 000 euros sur un achat d'une valeur de 152 700 euros (le montant moyen d'une transaction immobilière en 2016), et de

2 100 euros sur un bien à 320 000 euros. Certaines banques exigeant que les acheteurs disposent déjà du montant des frais d'acquisition comme apport personnel, cette différence de taux peut être déterminante pour boucler un plan de financement. « Notre souhait est de favoriser l'implantation de nouveaux arrivants, particuliers et entrepreneurs », poursuit Jean-Pierre Barbier.

6 CHIFFRES À RETENIR*

→ **3,80 %**

taux (DMTO) sur les frais d'acquisition en Isère

→ **+ 7,30 %**

+ 7,3 % : hausse des volumes de ventes d'appartements anciens

→ **20 %**

des jeunes acquéreurs (moins de 30 ans) achètent en Nord-Isère

→ **+ 23 m²**

superficie gagnée à valeur constante pour un acquéreur grenoblois entre 2008 et 2016

→ **209 000 €**

prix de vente moyen d'une maison ancienne

→ **+7,6 %**

hausse du prix moyen au m² des appartements neufs

* Sources : Chambre des notaires de l'Isère, 2016.

PRATIQUE

LES AIDES DU DÉPARTEMENT

LE FONDS DE SOLIDARITÉ LOGEMENT (FSL)

Aides financières aux personnes qui rencontrent des difficultés pour assurer les dépenses de leur logement (factures, loyers...).

Contacts : Maisons du Département ou Service local de solidarité (agglomération grenobloise).

ÉCONOMIES D'ÉNERGIE

Le Département, via ses travailleurs sociaux, repère les ménages en situation ou en risque de précarité énergétique. Il les met en relation avec l'association Ulisse énergie qui donne des conseils pour réaliser des économies d'énergie.

RÉNOVATION ÉNERGÉTIQUE

Aide financière aux propriétaires et locataires du privé qui engagent des travaux de rénovation énergétique.

Contacts : Espace info énergie : 04 76 14 00 10 www.infoenergie38.org

ADAPTATION DU LOGEMENT À LA PERTE D'AUTONOMIE

Aides aux plus de 60 ans via l'APA ou à l'adaptation du logement (remplacer une baignoire en douche, changer un revêtement de sol trop glissant, installer un monte-escalier...)

Contacts : Maisons du Département ou Soliha, 04 76 47 82 45

CONSEILS JURIDIQUES, FINANCIERS ET FISCAUX

Adil 38 : 2, boulevard Maréchal Joffre à Grenoble. 04 76 53 37 30 www.adil38.org

CONSULTANCE D'ARCHITECTE GRATUITE

Le CAUE (Conseil architecture urbanisme environnement) propose des consultations gratuites d'architecte ou paysagiste conseil dans 400 communes iséroises.

CAUE, 22 rue Hébert à Grenoble, 04 76 00 02 21



LA VALLÉE AUX 600 000 NOYERS

22

S'il y a un territoire qui a été façonné par l'activité agricole, c'est bien la basse-vallée de l'Isère. Ici, la main de l'homme a laissé une empreinte forte sur le paysage avec la plantation de milliers de noyers qui quadrillent l'espace.

Jusqu'au 31 décembre 2018, le Grand Séchoir, à Vinay, nous plonge au cœur du plus grand verger de noyers d'Europe à travers une exposition photo et des animations originales tout public qui permettent de comprendre les évolutions du paysage et imaginer les campagnes et les villages de demain.

Plus d'infos :
www.legrandsechoir.fr

Photo : Frédérick Pattou







TERROIR

LA CHARTREUSE, UN SECRET BIEN DISTILLÉ

La fameuse liqueur mise au point par les moines chartreux au XVIII^e siècle s'est forgée une renommée mondiale, tout en gardant son mystère. Plus d'un million de bouteilles par an sont produites à Voiron, selon un procédé top secret.

VOIRON



Un vert naturel unique, une puissance aromatique exceptionnelle et une aura de mystère... c'est tout cela que l'on savoure dans un verre de chartreuse ! Emblème du patrimoine gastronomique de l'Isère, la liqueur des moines de la Grande-Chartreuse est autant appréciée des chefs étoilés que des barmen des soirées branchées, et cela jusqu'en Nouvelle-Zélande ! Sa recette est aussi probablement l'un des secrets les mieux gardés du monde, avec celle du Coca-Cola ! Un mystère vieux de 400 ans, mêlant spiritualité et alchimie.

> SON HISTOIRE

Tout commence en 1605, lorsque le maréchal d'Estrées remet à l'ordre des chartreux un manuscrit d'origine inconnue, révélant la formule d'un « élixir de longue vie ». Il contient la quasi-totalité des plantes médicinales de l'époque, que seuls les moines et les apothicaires savent travailler. En

1737, le frère Jérôme Maubec fixe définitivement la recette et met au point le procédé de fabrication de l'élixir végétal de la Grande-Chartreuse, ancêtre de la chartreuse verte.

> SES VARIÉTÉS

La « verte » (55°), dite « liqueur de santé », est mise au point en 1764. La « jaune » (40°), surnommée « la reine des liqueurs », est créée en 1838. D'autres suivront au fil du temps, toujours basées sur le manuscrit de 1605 : la « VEP » (en 1963), la « 9^e centenaire » (1984), la « 1605 » (2005) ou encore « la cuvée des Meilleurs ouvriers de France sommeliers » (2008).

> SA PRODUCTION

La recette originale contient 130 plantes médicinales et aromatiques, venues de tous horizons. Aujourd'hui encore, seuls deux chartreux connaissent leurs noms et savent comment les mélanger et les distiller. Les plantes sont ainsi triées loin des regards indiscrets

dans une salle du monastère, à Saint-Pierre-de-Chartreuse. Elles sont ensuite livrées dans des sacs de toile numérotés à la distillerie de Voiron, l'unique lieu de production. Trois laïcs les aident, mais ce sont les moines qui maîtrisent le savoir-faire : ils suivent la distillation depuis le monastère en temps réel, grâce aux outils modernes de contrôle à distance. C'est à Voiron, dans la plus longue cave à liqueurs du monde (164 m), que vieillit le breuvage obtenu. La société Chartreuse Diffusion se charge du conditionnement et de la commercialisation. Depuis 20 ans, les ventes augmentent régulièrement. Elles constituent le principal moyen de subsistance de l'ordre des chartreux (21 monastères dans le monde), qui regroupe 350 moines et moniales, dont une trentaine à la Grande-Chartreuse, leur permettant de se consacrer pleinement à leur vie de solitude et de prière.

Par Sandrine Anselmetti



Photos : © D.R.

REPÈRES

- 15 millions d'euros de chiffre d'affaires
- 62 salariés
- 1,3 million de bouteilles par an
- 70 % de chartreuse verte
- 50 % du volume exporté

+ d'infos sur www.iseremag.fr

UN NOUVEAU SITE DE PRODUCTION

En 2018, la distillerie de Voiron va transférer une partie de ses activités dans une nouvelle distillerie en construction à Aiguenoire, hameau d'Entre-Deux-Guiers, au cœur du massif de la Chartreuse. Un retour aux sources... « Ce terrain de 7 hectares, situé dans un écrin de nature à seulement 12 km du monastère de la Grande-

Chartreuse, a appartenu aux moines de 1618 à 1791 », explique le PDG Emmanuel Delafon. Siège social de Chartreuse Diffusion, le site de Voiron gardera sa cave à liqueurs et développera son espace d'exposition, qui accueillent plus 70 000 visiteurs par an.

APICULTEUR : UN MÉTIER DE PASSION

Yann Bresson a créé sa miellerie à Lancey, à 20 km de Grenoble. Cet apiculteur certifié biologique produit 4 tonnes de miel par an, qu'il commercialise en vente directe.

« **A**près avoir travaillé vingt ans dans la restauration, je me suis lancé dans l'apiculture, avec l'envie de valoriser un produit noble », raconte Yann Bresson, 47 ans. Dix-huit mois de formation au lycée agricole à Saint-Ismier puis à La Côte-Saint-André, suivis d'un stage chez un apiculteur du Vercors, lui ont permis de conforter sa vocation et de concrétiser son projet en 2009, avec 80 ruches, avant de se convertir à l'agriculture biologique en 2012. Il en possède aujourd'hui 300, réparties entre la vallée du Grésivaudan, le massif de Belledonne, entre 400 et 2 000 mètres d'altitude, et La Côte-Saint-André, dans la plaine de Bièvre. Une stratégie qui lui permet de profiter des différentes floraisons, et de produire trois crus différents : du miel d'acacia en mai, un miel de montagne à dominante tilleul en juin et un miel de châtaignier de La Côte-Saint-André en juillet.

> PAIN D'ÉPICES ET PÂTES DE FRUITS

À raison d'une récolte moyenne de 20 à 25 kilos par ruche, il produit 4 tonnes de miel qu'il commercialise en vente directe à la miellerie ou sur les marchés, ainsi que via quatre associations pour le maintien d'une agriculture paysanne (Amap) et des revendeurs bio. La grande distribution, il n'y pense même pas. « *La concurrence de miels à bas coûts, importés de Chine et d'Espagne notamment, tire les prix vers le bas. De toute façon, il faut posséder au moins 700 ruches pour honorer ce type de contrat* », explique l'apiculteur. Il propose en complément une gamme de produits qu'il prépare dans son laboratoire : pain d'épices, nougat et pâtes de fruits. Ainsi que des produits dérivés de la ruche, comme le pollen et l'alcoolat de propolis, une solution reconnue pour ses propriétés cicatrisantes.

« Plus de 80 % des cultures européennes dépendent de la pollinisation. »

ZOOM SUR



40 600 tonnes
de miel consommées en
France par an

16 000 tonnes
produites en 2015
(32 000 tonnes en 1995)

28 000 tonnes
importées en 2015

1,3 million
de ruches en 2015

70 000 apiculteurs

> UNE PROFESSION FRAGILISÉE

Comme tous les apiculteurs, Yann Bresson est confronté à une surmortalité des abeilles – le taux est de 30 %, contre 5 % il y a vingt ans. Les raisons sont multiples : urbanisation galopante, développement des monocultures qui réduisent la biodiversité, infections parasitaires – dont le redoutable varroa, un acarien qui se nourrit des larves d'abeilles. « *Mais le pire, c'est l'usage intensif des pesticides, qui s'attaquent au système nerveux et désorientent les abeilles, qui ne retrouvent plus la ruche* », explique Yann Bresson. Pas de quoi le décourager. « *J'exerce mon métier par passion. Et grâce au choix du bio et de la vente directe, mon exploitation est viable.* »

Contact : www.arbre-a-miel.com

Par Marion Frison





LARINA : NATURE ET PATRIMOINE...

Dominant Hières-sur-Amby, le plateau de Larina, surtout connu pour ses vestiges archéologiques, est aussi un lieu à fort intérêt biologique et paysager : classé espace naturel sensible, c'est le paradis des rapaces et des orchidées. Une balade s'impose.

Qui tient les hauts tient les bas ! Cet adage, martelé de tout temps dans les académies militaires, était déjà d'actualité durant l'Antiquité ! Pour preuve, afin de se protéger d'éventuels assaillants, des hommes se sont installés, jadis, à 400 mètres d'altitude sur un éperon rocheux dominant la vallée du Rhône et le val d'Amby : le plateau de Larina. Si ce site, classé aux Monuments historiques, concentre plusieurs milliers d'années d'histoire – de l'âge du bronze au VIII^e siècle –, avec deux occupations humaines importantes, un site burgonde de la fin de l'Antiquité tardive et les vestiges d'une communauté agropastorale de période mérovingienne ou franque, il permet aussi, à travers un sentier de 5,8 km jalonné de 12 bornes explicatives, de découvrir une mosaïque de paysages et de milieux, abritant une flore et une faune exceptionnelles. « De 200 à 400 mètres d'altitude, Larina concentre à peu près tous les écosystèmes du Nord-Isère : falaises, éboulis, prairies, pelouses sèches, forêts de chênes, de charmes, forêts alluviales, lac, marais, tourbières... ainsi que leurs espèces emblématiques », explique José Dias, directeur du musée-maison du Patrimoine de Hières-sur-Amby.

Sur 90 hectares, on peut ainsi observer 145 espèces d'oiseaux, du faucon pèlerin au milan noir, en passant par le martinet alpin, le grand-duc ou l'hirondelle de rocher, mais aussi des chauves-souris, des reptiles, de grands mammifères comme le sanglier ou encore, dans la tourbière, la très rare tortue cistude. Quant à la flore, aux côtés de l'œillet des chartreux et de la pulsatile rouge, les orchidées sont très bien représentées : orchis homme pendu, céphalantère à feuilles étroites, ophrys abeille ou orchis pyramidal. Pour profiter pleinement de cette nature intacte et diversiforme, rendez-vous au musée-maison du Patrimoine de Hières-sur-Amby où, à l'accueil, on vous remettra gratuitement le livret thématique du sentier.

Par Richard Juillet 



- 1 > Parmi les nombreux oiseaux des falaises, le faucon pèlerin, emblème du site de Larina.
- 2 > Vestiges d'habitations et de bâtiments agricoles de la période burgonde (V^e siècle).
- 3 > L'ophrys abeille est une orchidée qui se développe sur les pelouses sèches du plateau de Larina. Pour être pollinisée, elle imite l'aspect d'un insecte.
- 4 > La très rare tortue cistude est présente dans la tourbière.





2



3



4

REPÈRES

COMMENT S'Y RENDRE

Deux options s'offrent à vous pour accéder au plateau de Larina : à pied – de loin la plus intéressante – par le sentier balisé qui part du musée-maison du Patrimoine de Hières-sur-Amby. En voiture, par la RD 52i et le village de Chatelans. Une route serpente jusqu'au site archéologique.

Contact :
www.musee-larina-hieres.fr

+ de photos sur www.iseremag.fr



Plateau calcaire dominant la vallée du Rhône et le val d'Amby, le site de Larina conjugue trois mille ans d'histoire avec une rare biodiversité.





LE PETIT PEUPLE DE L'HERBE

Criquets, sauterelles, grillons, courtilières... Méconnus, les orthoptères – de leur nom savant – sont pourtant omniprésents dans les jardins, les campagnes ou les montagnes de l'Isère. Rencontre avec ce petit peuple de l'herbe.

■ Ils sont munis de pattes sauteuses et ont généralement la capacité de « chanter ». La grande sauterelle verte, la miramelle des Alpes, le grillon des bois ou encore le criquet verte-échine font tous partie des orthoptères de l'Isère. Bien que discrète, cette petite faune bondissante contribue amplement à l'ambiance sonore de nos paysages, grâce à ses stridulations diurnes ou nocturnes, notamment à la belle saison. En Isère, il existe une centaine d'espèces ! Cette richesse est liée à la diversité des reliefs, de la végétation et des climats dans notre département. Alpagnes, pelouses sèches des collines, marais ou forêts sont autant d'habitats variés pour accueillir des espèces très différentes. Parmi elles, le criquet-guêpe, qui ne pique pas, mais dont le mâle possède des rayures noires et jaunes sur le dos ; le criquet de Sibérie surnommé « criquet-Popeye », avec le mâle aux pattes avant gonflées comme

les biceps du personnage ; ou encore le grillon-taupe, qui creuse des galeries pour manger des vers de terre ! Hélas, celui-ci figure sur la liste rouge des 17 espèces menacées de disparition en Isère. En cause : la destruction de leurs habitats naturels et l'utilisation des pesticides.

> UN MAILLON ESSENTIEL

Les orthoptères sont pourtant utiles à l'équilibre de la biodiversité, constituant un maillon essentiel dans la chaîne alimentaire. Les sauterelles, par exemple, se régalent de chenilles ou de petits insectes comme les pucerons : sans elles, nous en serions envahis ! Les orthoptères sont eux-mêmes mangés par des prédateurs très variés (lézards, insectes carnivores...). Et les oiseaux nourrissent souvent leurs petits avec ces insectes, qui, sans eux, ne pourraient pas survivre ! En Isère, le Département s'implique pour

les préserver, notamment au sein de ses espaces naturels sensibles. Il a aussi publié, en partenariat avec l'association Miramella, un guide sur les orthoptères de l'Isère et une liste rouge des espèces menacées. Autant d'actions pour mieux connaître et protéger ce monde extraordinaire des insectes, trésor de notre biodiversité.

Par Sandrine Anselmetti

POUR EN SAVOIR PLUS :

- miramella.free.fr
- www.isere.fr : guide des orthoptères de l'Isère (rubrique Sites et publications).
- www.nature-isere.fr : fiches sur les espèces.
- « Le vol des insectes révélé », conférence de Ghislain Simard, le 20 mai à 20 h 30 au muséum d'histoire naturelle de Grenoble.

28

Deux jeunes sauterelles vertes en plein bond ! Très communes en Isère, on les rencontre dans les lieux buissonnants ou arborés. Les mâles émettent une stridulation très puissante, surtout la nuit.





1 > L'éphippigère des vignes, appelée « Tizzi », en référence à sa stridulation aiguë.

2 > L'envol du criquet noir-ébène dévoile un ventre au dégradé vert, jaune, rouge, qui lui vaut le surnom de « criquet rasta » ou « jamaïcain ».

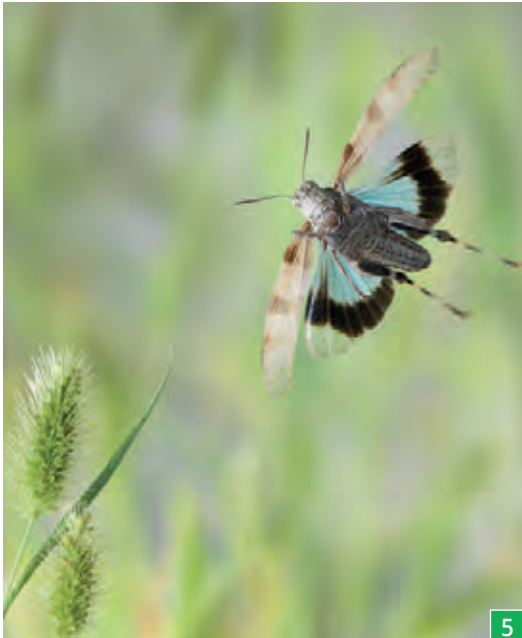
3 > Caloptène italien toutes ailes déployées ! Ce criquet possède des pattes arrière larges et musclées, lui permettant d'effectuer des bonds très rapides.

4 > Son camouflage aux différents tons de gris est parfait dans son environnement rocailleux. Lorsqu'elle s'envole, l'œdipode rouge cherche à impressionner les intrus en ouvrant brusquement des ailes d'un rouge vif.

5 > Œdipode turquoise en vol.

6 > En Isère, la miramelle des Alpes vit entre 1 000 et 2 000 mètres d'altitude.

7 > La truxale méditerranéenne se fait remarquer par le crépitement qu'elle émet en vol. En Isère, elle est menacée de disparition.



+ de photos sur www.iseremag.fr



LA MURE

REPREND DES COULEURS

Finie, la grisaille. Sans renier son passé minier, la capitale du plateau matheysin s'embellit et mise sur le tourisme. Celle qui a vu passer un empereur, un cardinal, un roi, un pape et un saint est toujours prête à en démordre !

Sur la route Napoléon, à 45 km au sud de Grenoble en direction de Gap, au pied de l'Obiou majestueux (2 789 mètres), La Mure, petite ville de 5 300 habitants, a fière allure. Pourtant, l'image que beaucoup gardent de la capitale du plateau matheysin reste étroitement liée à son passé minier. Sinistrée par la fermeture de ses mines de charbon, en 1997, La Mure avait dû tourner la page après des décennies d'exploitation de son « or gris ».

Vingt ans plus tard, elle a pourtant réussi sa reconversion et arbore à nouveau de vives couleurs. Seule ville iséroise à accueillir une étape du Tour de France en 2017 (le 19 juillet), La Mure entend profiter de l'occasion pour faire enfin connaître ses nombreux atouts : la proximité des montagnes et des lacs, la possibilité de prati-

quer de nombreux sports, le dynamisme du commerce et de la vie associative... Sans oublier son petit train : cette locomotive touristique, à l'arrêt depuis 2010 suite à un éboulement, pourrait bientôt reprendre du service avec une gare joliment rénovée.

> CLOUTIERS, GANTIERS, MINEURS...

Les cités minières réhabilitées ont elles aussi changé de couleur avec leur cachet vintage. La Jonche, un temps noircie par l'exploitation de l'antracite, est redevenue un charmant cours d'eau de montagne avec ses berges aménagées et son théâtre de verdure au bas de la ville. Le patrimoine apporte sa pierre. En visitant le Musée matheysin, ou en décryptant les plaques des rues, on fait une lecture de l'histoire muroise : rue des Cloutiers,

des Gantiers, des Gueules-Noires (les mineurs), des Grilleuses (les ouvrières qui trillaient le charbon)... D'autres ont laissé leurs traces : Napoléon, le cardinal de Richelieu, Pie XII sont passés par là et le futur saint Pierre-Julien Eymard y est né. Au milieu des montagnes, la cité abrite des entreprises pointues, comme Gorgy Timing, spécialisée dans la mesure du temps de haute précision, ou Chanvri-bloc, qui produit des briques de chanvre pour la construction. L'hôpital (250 salariés) est aussi un employeur important. Mais la ville mise aujourd'hui sur le tourisme. Depuis l'ancien calvaire dominé par ses trois croix de pierre (1864), avec l'Obiou en toile de fond, la carte postale a de quoi séduire !

Par Corine Lacrampe

30

Au milieu des montagnes et des cultures, La Mure occupe une situation stratégique sur la route Napoléon, dominant le Drac.





© F. Pattou



© C. Lacrampe



© F. Pattou

- 1 > Au pied du massif du Dévoluy, La Mure, ancienne cité minière, offre désormais un camp de base de charme aux touristes.
- 2 > Le quartier rénové des cités minières.
- 3 > La rue du Breuil, commerçante et fleurie, artère principale du centre-ville

d'infos sur www.iseremag.fr

31



© F. Pattou

LA MURE

SPORTIVE ET GASTRONOMIQUE ...

DYNAMIQUE

L'ESPRIT SPORTIF : UNE TRADITION !

L'engagement de La Mure dans le sport collectif est un héritage de l'époque minière. La ville est connue notamment pour son club de rugby – un sport qui demande du courage, de la résistance et cet esprit de solidarité qui ne font défaut ni aux mineurs, ni aux montagnards. Le stade, inauguré en 1952, qui a pris le nom du joueur professionnel Maurice Lira, a vu les belles heures du rugby-club (deuxième division de 1958 à 1970) et du football-club (division d'honneur en 1964 et 1965).



© D.R.

Autre sport emblématique de la région : le vélo. Alors que La Mure attend son escale du Tour de France, on se souvient avec émotion du champion local, dit le Géant de La Mure. Anatole Novak, professionnel du cyclisme de 1956 à 1972, dix tours de France au compteur, vainqueur du Charleroi-Metz en 1961, fut le coéquipier de Jacques Anquetil. À côté de l'alpinisme et de la randonnée pédestre, le cyclotourisme est aussi très populaire sur le plateau matheysin : l'ascension des cols alentour est un classique pour des générations de Murois.

FIGURES D'ICI



1

1 > Christophe Dappel, pépiniériste en centre-ville (Le Pavot bleu), préside l'association Le Commerce murois, qui regroupe 66 petits commerçants indépendants et propose des animations originales à chaque saison.



2

2 > Céline Vial, manipulatrice radio à l'hôpital, spécialisée en mammographie, vient de fonder Rose Altitude. Cette association de soutien aux femmes atteintes de cancer du sein anime des conférences, tisse des liens, récolte des fonds.



3

3 > Philippe Pappini, technicien chez EDF, préside le Rugby-club matheysin (230 joueurs, 45 dirigeants). Il joue depuis l'âge de 7 ans et prend la transmission de ce sport aux jeunes générations comme une mission.



Photos : © C. Lacrampe

Frédérique Puissat, maire de Château-Bernard, et Fabien Mulyk, maire de Corps, sont les deux conseillers départementaux du canton de Matheysine-Trièves. Le Département est un partenaire déterminant pour cette ville-centre du Sud-Isère, riche de nombreux équipements. Depuis 2012, plus de 2 millions d'euros ont été apportés en aide à l'investissement et en fonctionnement à La Mure, qui ont généré plus de 10 millions d'euros de travaux pour la ville – requalification des entrées, réhabilitation des cités ouvrières, construction de la nouvelle halle des sports, remise en service du Petit train...

RACINES

GLOIRE ET DÉFENSE DU MURÇON

Le murçon, du patois miarsson, est un saucisson à cuire réputé, fabriqué selon une recette locale : embossé dans un boyau naturel, il est composé de gras et maigre de porc, d'eau-de-vie, de sel, de poivre et surtout de carvi (cumin), pour le petit goût anisé typique. On le poche à l'eau sans le piquer et on le sert avec des patates à l'eau. Sa première mention date du XVII^e

siècle et sa confrérie, sous la présidence du « grand maître » Maurice Moutin, de 2013. Avant de devenir au XIX^e siècle une spécialité de terroir réputée, le murçon était une préparation paysanne non commercialisée. Aujourd'hui, une demande d'Indication géographique protégée (IGP) concernant les 72 communes du canton de Matheysine-Trièves est en cours.



© C. Lacrampe

**LE CANTON
DE MATHEYSINE-TRIÈVES**

• Regroupant **72 communes** de Trièves, de la Matheysine, du pays de Corps et des vallées du Valbonnais, ce très vaste canton compte **30 000 habitants**, dont **5 300 à La Mure**. Ce territoire de montagne est l'un des moins densément peuplés de l'Isère avec 59 communes de moins de 500 habitants.

REPÈRES

- **980** mètres d'altitude.
- **1815** : passage de Napoléon, le 7 mars.
- **1882** : création de l'Harmonie muroise, doyenne des associations de la ville.
- **500** cloutiers en 1870.
- **1 600** mineurs au fond en 1960.
- **2 015** élèves scolarisés, de la maternelle à la terminale.



Photos : © D.R.

À 21 ans, l'ancienne championne du monde de rink-hockey entame une carrière de chanteuse lyrique prometteuse.

ELSA ROUX-CHAMOUX

UNE CHAMPIONNE À LA VOIX D'OR

TULLINS



« *La voix internationale du futur appartient à la France* », titrait un média gallois en 2016. Pour la toute première fois en trente ans de compétition, la médaille internationale du festival de musique Eisteddfod de Llangollen avait quitté le sol britannique pour revenir à une Tullinoise de 21 ans, Elsa Roux-Chamoux. Cette jeune mezzo-soprano, quant à elle, n'en était pas à son premier concours remporté ! Passionnée de chant depuis ses 10 ans, Elsa est d'ailleurs partie pour une carrière lyrique prometteuse : le 8 avril dernier, elle était la Zerline de Don Giovanni à Dardilly pour son premier rôle à l'opéra. Et en juillet prochain, elle interprétera le Chérubin des Noces de Figaro, de Mozart,

En juillet, elle sera le chérubin des Noces de Figaro

au Summer Festival de New York, avant d'intégrer à la rentrée la prestigieuse Guildhall School of Music and Drama de Londres. Le plus étonnant, outre sa voix au timbre d'une rare beauté, c'est son parcours hors du commun. Titulaire d'une licence en management et gestion, la jeune prodige iséroise est déjà retraitée d'une carrière de sportive de haut niveau : pendant quatorze ans, Elsa a pratiqué le rink-hockey (sur patins à roulettes) en championnat masculin – elle a été sacrée championne du monde en 2012 au Brésil, et vice-championne de France en 2014.



« *En décembre 2015, j'ai décidé d'arrêter pour me consacrer totalement à l'opéra. La discipline qu'exige le sport de haut niveau me sert d'ailleurs énormément dans le chant, car c'est très physique. En une seule représentation, je perds plusieurs kilos !* » Aujourd'hui, Elsa rêve d'une carrière internationale. Sa voix unique est un passeport en or...

Par Véronique Granger

SAÏDA EL MAHRI

DES REPAS POUR TOUS

AGGLOMÉRATION GRENOBLOISE



Sans sel pour les personnes atteintes de maladies cardiovasculaires, équilibrés au gramme près pour les diabétiques, sans résidus pour les intolérants aux fibres, ou encore mixés pour ceux et celles qui ont des problèmes dentaires... Saïda El Mahri, 47 ans, cofondatrice de l'entreprise Bel'Âge Service de proximité, livre des repas adaptés à tous types de pathologies. « J'étais ingénieure commerciale dans une société grenobloise et voulais me spécialiser dans l'accompagnement des personnes en perte d'autonomie. Lors d'un stage de création d'entreprise, j'ai rencontré mon associée, Auria Saint-Patrice, qui s'était lancée dans le portage de repas à domicile. Nous avons décidé de regrouper nos deux activités en proposant une alimentation variée et équilibrée à toute personne devant suivre un régime spécifique. » Saïda et Auria démarrent en septembre 2015 avec

cinq clients. Aujourd'hui, elles sont à la tête d'une entreprise de quatre salariés et livrent 130 repas par jour. Leur clientèle est essentiellement composée de personnes âgées qui habitent dans l'agglomération grenobloise. La qualité du service est toujours au rendez-vous. « Nous travaillons avec deux traiteurs, qui uti-

"Nous livrons des repas adaptés à tous les types de pathologies"

lisent plus de 90 % de produits locaux. Nous sommes aussi très attentives à nos clients. À chaque visite, nous nous assurons qu'ils vont bien. Si besoin, nous leur donnons un coup de main et alertons les services compétents en cas d'urgence. »

Par Annick Berlio

Contact : 04 58 00 32 42



© F. Pattou

34

LOÏS POINT

UN PIONNIER DU MISCANTHUS

SAINT-BARTHÉLEMY



Une culture d'avenir



© S. Anselmetti

rels d'enrichissement des sols), à Saint-Barthélemy, Loïs s'est lancé au côté de son père dans l'expérimentation de cette culture dès 2008. « Le miscanthus est une plante originaire d'Asie, cousine du roseau et du bambou, pouvant atteindre 4 mètres de haut. C'est un hybride naturel stérile donc non inva-

Loïs Point, 26 ans, aime avoir une longueur d'avance. En Isère, il est le premier à cultiver le miscanthus, une plante écologique aux multiples vertus. Gérant de la compostière de Montremond (plateforme de compostage et vente de produits natu-

sif, qui ne nécessite ni eau, ni engrais chimique », explique-t-il. Utilisé pour la production de fibres et d'énergie, le miscanthus possède un potentiel hors du commun : son pouvoir de combustion est supérieur à celui du bois, et son pouvoir de rétention

en eau atteint 300 %. Introduit en France comme combustible pour le chauffage, il est aussi commercialisé pour le paillage horticole et la litière animale (chevaux, volailles...). Loïs en cultive 1,35 hectare et va replanter cette année 8 hectares supplémentaires. « C'est une culture en plein développement », souligne-t-il. Son objectif : créer une véritable filière en Isère. Source d'énergie renouvelable, matériaux d'écovénovation (à l'instar du chanvre), protection des nappes phréatiques... les pistes pour l'avenir sont nombreuses !

Par Sandrine Anselmetti

RAPHAËL VOISINE

DU MOBILIER EN BOIS MADE IN CHARTREUSE

À 43 ans, fort de son expérience de contrôleur de gestion chez Schneider Electric puis chez Zolpan, Raphaël Voisine, Lyonnais d'adoption, voulait entreprendre. Il a racheté aux frères Inderchit la société Azur Confort, à Entre-Deux-Guiers, dans le massif de la Chartreuse. Cette PME familiale de dix collaborateurs est le dernier fabricant et distributeur français de fauteuils de metteur en scène. Créé après-guerre par Louis Inderchit, père des anciens propriétaires, ce fauteuil de toile pliant en structure bois au confort inimitable a d'abord conquis les terrasses de cafés chics de la Côte d'Azur avant de se répandre dans les stations de montagne comme Avoriaz. « *La toile vient aussi de l'Isère, de chez Ferrari. C'est un produit local !* », s'enorgueillit Raphaël Voisine. Le fauteuil reste le produit-phare (il représente 18 % du chiffre d'affaires annuel de 1,2 million d'euros). Son

ENTRE-DEUX-GUIERS



**De la Côte d'Azur
aux stations alpines.**

autre best-seller, parmi les nombreux objets de mobilier en bois qui sortent de l'atelier d'Azur Confort, est le lit superposé. « *Nous sommes l'un des seuls homologués pour la norme NF 2015. Un vrai sésame pour les hôtels ou colonies de vacances qui doivent se mettre en conformité* », précise le nouveau PDG. Les particuliers sont aussi les bienvenus dans son showroom de 500 m² attenant à l'usine où la PME déploie toute sa gamme. Ils pourront notamment découvrir ses belles cuisines intégrées sur mesure... dont le rapport qualité-prix n'a rien à envier aux Suédois !

Par Véronique Granger



© F. Pattou

GLADYS PERSONNAZ

UNE ENTREPRISE CITOYENNE

VOIRON



« *De nombreuses entreprises délaissent les marchés publics. Les procédures pour candidater sont longues et compliquées* », explique Gladys Personnaz, 35 ans. Après avoir fait ses armes dans une entreprise d'achats publics, cette mère de quatre enfants a fondé en 2014 GBS Appel d'offres. Basée à Voiron, cette société aide les entrepreneurs à répondre aux appels d'offres lancés par les collectivités (Département, communes...). « *Ce créneau est très porteur. Il donne une visibilité à long terme et une sécurité financière. Notre objectif est d'apporter une solution clés en main.* » Une centaine d'entreprises a déjà

**« Mes salariées
peuvent concilier
vie familiale et vie
professionnelle »**

fait appel à ses services, aussi bien des travailleurs indépendants que de grands groupes, tous secteurs confondus. Avec plus de 500 dossiers traités par an, GBS a généré plus de 65 millions d'euros de chiffre d'affaires pour ses clients. Il y règne un très bel état d'esprit. « *J'ai six salariées, rien que des femmes ! Je tiens à ce qu'elles puissent concilier leur vie privée avec leur vie professionnelle. La maternité ne doit pas être source de discrimination ! Chez nous, les horaires sont compatibles*



© F. Pattou

avec ceux de l'école. À Noël, je ferme une semaine pour que tout le monde soit en famille. » Une fois par an, toute l'équipe est aussi mise à disposition d'une association caritative.

**Contacts : 04 76 66 97 37
www.gbs-appeldoffres.fr**

Par Annick Berlioz





COLLÉGIENS CHERCHENT STAGE

Pas facile de trouver un stage quand on a 14 ans ! Pour aider les collégiens et les rapprocher du monde professionnel, le Département et le Pays du Grésivaudan lancent en avant-première le site Gresivaudan.monstage.fr.

C'est une première en Isère. Le Département, en partenariat avec la communauté de communes du Grésivaudan, expérimente un tout nouveau site internet pour mettre en relation les jeunes Isérois recherchant un stage et les professionnels : Gresivaudan.monstage.fr. Lancé en avant-première à l'échelle du Grésivaudan, ce site pourrait être élargi dès l'année prochaine à l'ensemble des 13 territoires de l'Isère. Cette bourse de stages en ligne s'adresse particulièrement aux collégiens de troisième, qui ont un stage d'observation en entreprise à effectuer. « *Nous avons à cœur d'accompagner les 65 000 collégiens de l'Isère dans leur découverte du monde professionnel. Ce site, créé dans le cadre du plan jeunesse du Département, a pour objectif de faciliter la mise en relation entre les élèves et les entreprises* », explique Martine Kohly, vice-présidente du Département chargée de la jeunesse.

Essentiels, les stages permettent aux jeunes de découvrir des métiers et des secteurs d'activité de façon concrète : « *Cette approche sur le terrain peut déclencher des envies, des vocations ou éclairer des choix d'orientation* », poursuit Martine Kohly.

UNE BOURSE DES STAGES EN LIGNE

Avec trois entrées différentes pour trois profils (collégien/lycéen, professionnel ou enseignant), Gresivaudan.monstage.fr permet notamment aux entreprises de déposer des offres de stage et aux collégiens de candidater. Il comporte aussi des rubriques « témoignages » et « boîte à outils », avec des conseils pratiques pour réaliser ou accueillir un stage : astuces pour bien rédiger son CV et sa lettre de motivation, pistes pour préparer son entretien, informations réglementaires à destination des professionnels (horaires à respecter, restrictions, encadrement requis...), etc. Tous les élèves n'ont pas accès au même réseau, ni au même niveau d'information dans leur entourage. L'objectif : donner à chacun une corde de plus à son arc.

Par Sandrine Anselmetti



© F. Pattou

ELOÏSE, 14 ANS, ÉLÈVE DE TROISIÈME AU COLLÈGE DU TOUVET



© DR

« *J'ai fait mon stage dans un service de communication. Ça m'a permis d'observer et de poser des questions directement aux professionnels. On découvre comment ça se passe concrètement, les étapes du travail, comment accéder au métier... Parfois, ça ne correspond pas à l'idée*

que l'on s'en faisait. J'ai plusieurs amis qui ont eu du mal à trouver un stage. Certains métiers sont moins accessibles que d'autres, notamment dans la santé. C'est bien qu'un site recense des offres à proximité de chez soi. Les témoignages peuvent aussi donner des idées. »

HÉLÈNE DE POMMERY, INGÉNIEUR FORESTIER



© F. Pattou

« *C'est intéressant pour les jeunes de découvrir un métier auprès de ceux qui le pratiquent. Certaines professions sont méconnues ou peu lisibles. Personnellement, accueillir un stagiaire me permet de me tourner vers la jeunesse et de*

mieux communiquer sur ce que je fais. Mon métier est atypique. Le stage permet de montrer des choses parlantes, d'expliquer autrement qu'avec des mots, en partageant une semaine de sa vie professionnelle avec un jeune. »

DEVENIR FAMILLE D'ACCUEIL

En Isère, le Département emploie 549 assistants familiaux pour prendre en charge les enfants qui lui sont confiés. Un vrai métier, passionnant mais aussi très prenant, qui implique toute la famille.

« **C**hez nous, quand on est six à table, on n'est pas nombreux ! », s'exclame Cristelle, 40 ans, assistante familiale à Saint-Chef. Outre leurs trois enfants de 6, 16 et 18 ans, Cristelle et son mari accueillent trois adolescents âgés de 14 à 17 ans. Depuis 2003, une dizaine d'enfants ont partagé la vie de la famille pour des durées allant de six mois à... huit ans. Comme Cristelle, 548 assistants familiaux sont salariés et agréés pour accueillir chez eux des enfants confiés au Département. En Isère, 2 067 enfants sont ainsi séparés de leur famille, soit avec l'accord des parents, quand ils sont en difficulté pour assurer leur éducation, soit à la suite d'une décision de justice pour carences éducatives graves ou mauvais traitements. Parmi eux, 961 enfants sont accueillis en foyer et 1 100 sont placés en famille d'accueil.

« Notre travail, c'est d'offrir à ces enfants un accompagnement éducatif et affectif : un cadre familial sécurisant sur lequel ils peuvent s'appuyer pour grandir et trouver un équilibre, explique Cristelle. On les aide à prendre confiance en eux et en l'adulte, et à retrouver leur place d'enfant. »

Un métier passionnant mais pas facile,

qui demande un fort investissement personnel : « Ce métier ne doit pas se faire par défaut. Il faut être disponible et solide psychologiquement car il s'agit de créer du lien, tout en gardant une distance pour analyser les situations », souligne Renaud Deshons, chef adjoint à la protection de l'enfance au Département de l'Isère.

Un fort investissement personnel

Autre défi : ne pas se substituer aux parents. « Il faut toujours garder en tête que ce ne sont pas nos enfants, témoigne Cristelle. On les accueille avec le projet d'un départ, proche ou lointain, si possible dans leur famille. » C'est pourquoi, les assistants familiaux sont formés et entourés d'une équipe (travailleurs sociaux, psychologue...), notamment pour échanger sur les difficultés rencontrées.

> TOUTE LA FAMILLE EST IMPLIQUÉE

Le conjoint comme les enfants de la famille doivent aussi accepter de vivre aux côtés

d'un enfant extérieur, avec ses souffrances, son passé, sa personnalité, ses carences affectives voire des troubles du comportement. « Ça bouscule l'organisation familiale, explique Cristelle, mais on a la satisfaction d'être entouré d'enfants, de donner de l'affection... et de se sentir utile. »

Par Sandrine Anselmetti 

REPÈRES

POUR DEVENIR ASSISTANT FAMILIAL

1 S'INFORMER

Chaque mois, le Département organise une réunion d'information sur ce métier (inscription au 04 76 00 32 01).

2 ÊTRE AGRÉÉ PAR LE DÉPARTEMENT

Pour obtenir l'agrément obligatoire, le candidat doit posséder des aptitudes éducatives et offrir des conditions d'accueil garantissant la sécurité et l'épanouissement de l'enfant. La demande d'agrément s'effectue dans l'une des 13 Maisons du Département.

3 POSTULER

Le candidat devra passer des entretiens avec le responsable accueil familial du Département et un psychologue, puis un jury de sélection.

4 FAIRE UN STAGE PRÉALABLE

à l'accueil du premier enfant, de 60 heures.

5 SUIVRE UNE FORMATION DE 240 HEURES

dans les trois ans suivant le premier contrat de travail, prise en charge par le Département de l'Isère, pouvant déboucher sur un diplôme d'État d'Assistant familial (DEAF).

6 QUELLE RÉMUNÉRATION ?

Le salaire net est de 1 015 euros pour l'accueil d'un enfant et augmente de 600 euros environ par enfant supplémentaire. S'ajoutent des indemnités pour les dépenses courantes, les loisirs et les transports, variables en fonction de l'âge de l'enfant.



Cristelle, assistante familiale à Saint-Chef, son mari et ses trois enfants partagent leur vie de famille avec trois adolescents confiés au Département.



LE SPORT APRÈS 60 ANS

Après 60 ans, une activité physique régulière permet de rester en forme très longtemps. L'Association sportive des toujours actifs vous aide à trouver la mieux adaptée à vos capacités.



Séance de qi gong à Grenoble : l'une des 23 activités proposées par l'Asta.

« L'activité physique est l'un des meilleurs remèdes anti-âge qui soient », témoigne Michel Diserbo, 61 ans, médecin retraité, adhérent à l'Association sportive des toujours actifs (Asta). Cette association créée en 1972 par les professeurs Hugonot et Philibert, fondateurs du Centre pluridisciplinaire de gérontologie de Grenoble, propose 23 activités adaptées aux seniors. Randonnée, gymnastique, raquettes et même une chorale pour faire travailler le souffle et la voix ! « Nous avons 2 300 adhérents. Le plus jeune a 51 ans et le plus vieux, 98 ans. Notre objectif est de leur permettre de lutter contre les effets du vieillissement », précise Alain Bonel, le président.

Trois à quatre années de vie gagnées.

DES PRÉCAUTIONS AVANT DE SE LANCER

Après la soixantaine, l'exercice physique est toujours bénéfique pour la santé. En moyenne, il fait gagner trois à quatre années de vie. « Il divise par deux le risque de contracter une maladie cardiovasculaire et d'un quart celui de développer un cancer du sein, de l'utérus, du côlon et de la prostate. Il renforce le capital musculaire et prévient l'ostéoporose, à l'origine de nombreuses fractures chez les seniors », rap-

pelle le docteur Michel Guinot, médecin du sport au CHU de Grenoble. Une activité physique régulière a aussi des effets positifs sur le cerveau. « Elle prévient et ralentit l'évolution de la maladie d'Alzheimer. »

Mais avant de se lancer, mieux vaut consulter son médecin. Un test d'effort et un électrocardiogramme permettent de détecter les maladies cardiovasculaires, première cause de mortalité chez les plus de 65 ans. « Dans ce cas, le sport peut être conseillé, à condition d'éviter les activités intenses. »

Autre recommandation, adapter sa pratique à sa pathologie. Ainsi, les personnes souffrant d'arthrose dans les hanches ou les genoux doivent privilégier les sports portés ou de glisse, comme le cyclisme, la natation et le ski de fond.

Les clubs doivent aussi redoubler de vigilance. « À l'Asta, les disciplines qui sollicitent les muscles et le squelette, comme la gymnastique et le yoga, sont encadrées par des enseignants spécialisés dans les personnes âgées. Pour le ski et la randonnée, ce sont des bénévoles formés par la fédération départementale de randonnée. »

À vos marques !

Par Annick Berlioz

ZOOM

LES SPORTS CONSEILLÉS

- **La marche** : améliore la capacité à l'effort.
 - **La marche nordique** : se pratique avec deux bâtons permettant d'accroître le mouvement des bras. Renforce la masse musculaire et la capacité cardiorespiratoire avec un moindre impact sur les genoux.
 - **La natation** : améliore les capacités cardiorespiratoires et musculaires.
 - **La gymnastique** : améliore la souplesse et le sens de l'équilibre.
 - **L'aquagym** : dans l'eau, le corps pèse un dixième de son poids. Le travail musculaire est aussi plus intense et moins fatigant.
 - **Le cyclotourisme** : améliore les capacités cardiorespiratoires et musculaires.
 - **Leyoga** : tonifie les organes internes, assouplit les articulations et renforce les muscles. Améliore la respiration, l'équilibre et la concentration.
 - **Le tai-chi-chuan** : prévient les chutes en améliorant la coordination des mouvements.
 - **Le qi gong** : assouplit tout le corps. Améliore la concentration et la respiration.
- Les autres sports doivent être adaptés aux capacités physiques ou à la maladie.

L'ASTA EN ISÈRE

L'Asta est présente dans l'agglomération grenobloise et dans une quinzaine de communes du département : Beaurepaire, Cour-et-Buis, Jarcieu, Pact, Primarette, Revel-Tourdan, Saint-Barthélemy-de-Beaurepaire, Claix, Crolles, Goncelin, Meylan, Pontcharra, Pont-de-Claix, Vif, Vizille et Vourey.

CONTACTS : 04 76 46 50 68
www.asta38.com



DANS LE GRAND BAIN!

« 26 clubs de natation vous attendent en Isère avec un encadrement professionnel. »

En lac, en torrent ou en piscine, il y a mille façons de pratiquer la natation en Isère et autant de bénéfices pour la santé. Alors, un petit tour dans le grand bain ?

« **A**llez, maintenant, on va enchaîner sur un 200 mètres rapide. Top départ ! » Au centre nautique Lino-Refuggi, à Fontaine, Léo, 11 ans, vient s'entraîner deux fois par semaine après le collège. Avec une centaine d'autres adolescents, il fait partie du groupe compétition de l'AS Fontaine natation et compte bien un jour être aussi performant qu'Elsanne Soria, 15 ans, ou Marine Mille, 18 ans, les deux grands espoirs du club. « À côté de la natation de compétition, qui peut être pratiquée de 7 ans jusqu'à la catégorie vétérans, nous avons une école de natation pour un apprentissage de la nage dès 5 ans avec des maîtres-nageurs brevetés d'État. Cet environnement protégé rassure les parents. Nous proposons aussi de l'aquagym et de la natation loisirs pour ados et adultes », explique Gaël Frachet, le coordinateur technique de ce club, fort de 650 adhérents.

> UN SPORT COMPLET

Valérie-Anne nage, elle, depuis près de cinquante ans. Tous les samedis après-midi, elle troque ses escarpins pour une paire de palmes courtes et se rend à la piscine universitaire de Saint-Martin-d'Hères pour une séance de cinquante minutes de brasse et de dos crawlé. « J'ai appris à nager ici, au GUC natation, quand j'avais 5 ans. C'est un sport qui m'apaise, qui me vide la tête tout en affinant la silhouette, paraît-il. » Les bienfaits de la natation sont, en effet, unanimement reconnus. Nager régulièrement développe toutes les parties du corps et particulièrement les muscles qui ne travaillent pas habituellement. La natation est aussi recommandée pour accroître la capacité respiratoire et conseillée pour les personnes souffrant d'asthme. Elle génère également des effets positifs pour le système cardiovasculaire. Enfin, comme cette activité se pratique en état de quasi-apesanteur, et donc sans faire

souffrir les articulations, elle est très indiquée pour les seniors.

> OÙ PRATIQUER

Quels que soient votre âge et vos motivations, 26 clubs affiliés au comité départemental vous accueillent en Isère avec un encadrement professionnel. Les ateliers et disciplines ne manquent pas : bébés nageurs et jardin aquatique de 6 mois à 5 ans, natation pré et postnatale, aquagym, école de natation, natation de loisir, natation de compétition, natation synchronisée, water-polo, nage en eau vive, plongeon... Si, en revanche, vous souhaitez pratiquer cette activité en toute liberté, un maillot de bain (pas de short ni de bermuda), un bonnet de bain, une paire de lunettes et un ticket d'entrée suffisent pour passer un excellent moment de détente.

Par Richard Juillet

Contact : isere.ffnatation.fr



Photos : © R. Juillet



Gaël Frachet, coordinateur de l'AS Fontaine natation.

UN PLAN PISCINE

- Le Département de l'Isère et l'État viennent de lancer un plan piscine. Six chantiers de construction sont en projet d'ici à 2021, dont deux déjà lancés à Morestel et Pontcharra.



PAPARAZZI DES BOIS

CESSIEU



Se fondre dans la nature pour capturer un instant fugace, surprendre un regard perçant, immortaliser une scène de toute beauté, habituellement invisible pour le commun des hommes... telle est la passion des Louvards ! Créée en 2009 à Cessieu, cette association regroupe cinq photographes naturalistes amateurs, qui arpentent les plaines, les forêts et les étangs du Nord-Isère pour photographier la faune et la flore dans leur intimité. « Notre but, c'est de les faire découvrir au grand public et de le sensibiliser à la protection de la nature », souligne Ludovic Jullien, le président. Ces « paparazzi » des bois ont pour cible les stars locales : pic noir, renard, chevreuil ou héron cendré. Des animaux sauvages et craintifs, qu'ils ont à cœur de déranger le moins possible. Ils peuvent

Regards nature...

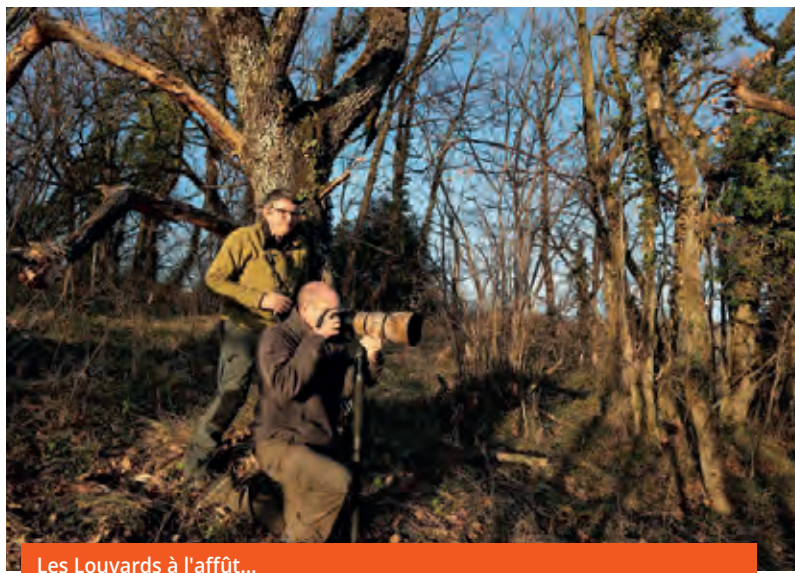
ainsi rester des heures presque immobiles sous une minitente de camouflage, silencieux, invisibles, épiant un simple bruissement de feuilles, guettant le moindre battement d'ailes... à l'affût. « Il faut de la patience, de la ténacité et de l'humilité. On rentre souvent bredouille, mais quand on réussit la photo parfaite, c'est du pur bonheur ! », s'exclame Ludovic. Chaque année,

les Louvards organisent une exposition gratuite à Cessieu, qui accueille 800 visiteurs sur deux jours. À découvrir : leurs 250 meilleurs clichés, des photographes invités, des associations de protection de la nature, des stands de matériel et une conférence thématique.

Plus d'infos :

<https://leslouvards.jimdo.com>

Par Sandrine Anselmetti



Les Louvards à l'affût...

© Les Louvards

40



Gilles Bouvier et ses amis ont transformé une grange familiale en théâtre.

MONESTIER-DU-PERCY



LE POULLAILLER THÉÂTRE RURAL ET POPULAIRE

« **A** l'époque de Molière, le poullailler était le dernier étage d'une salle de spectacle. C'est aussi l'endroit où se trouvaient les places les moins chères », explique Gilles Bouvier. Ce comédien, musicien et metteur en scène, a ainsi nommé le petit théâtre de 50 places, qu'il a créé au Monestier-du-Percy, village de 220 habitants, au fin fond du Trièves, dans le sud de l'Isère.

En 2009, Gilles et sa compagne reviennent en Isère après un crochet à Marseille. Pour créer Le Poullailler, ils décident de rénover

une grange, propriété familiale, avec l'aide de son beau-père bricoleur et d'amis solidaires. Depuis son lancement en mai 2015, la salle de spectacle, ouverte de mars à décembre, rencontre un succès sans précédent. Humour, magie, cirque, textes d'auteurs... la programmation et le climat intimiste y sont pour beaucoup. « Nous accueillons des spectacles qui ont déjà fait leurs preuves au niveau régional ou international. Nos prix sont très attractifs, soit 10 euros pour le plein tarif... et nous offrons de nombreuses réductions ! » L'associa-

tion A L'art-bordage, qui gère la salle, a su aussi créer tout un réseau. Des gîtes proposent des tarifs préférentiels aux spectateurs qui viennent de Grenoble et des services de covoiturage sont organisés. En 2016, Le Poullailler a programmé une cinquantaine de spectacles et 2 500 spectateurs s'y sont régalez.

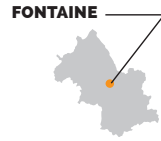
Contacts : 06 32 49 52 88 ;

www.theatrelepoullailler.com

Par Annick Berlioz



POUR CEUX QUI NE PEUVENT PAS LIRE...



« **N**ous faisons des heureux tous les jours et cela me réjouit le cœur », résume Gisèle, l'une des plus anciennes bénévoles de la bibliothèque sonore de Grenoble-Isère, branche locale de l'Association des donneurs de voix.

Installée à Fontaine, cette association, qui fête ses 40 ans cette année, dispose d'un catalogue de 6 000 audiolivres, pièces de théâtre, romans, biographies, poésie ou encore BD, qu'elle prête gratuitement – sur présentation d'un certificat médical – aux personnes malvoyantes ou ayant un handicap de lecture. « Cela peut être aussi des enfants dyslexiques, dysphasiques ou dyspraxiques ou tout simplement des personnes qui ne peuvent pas feuilleter ou tenir un livre en main », précise

Elian Espagnol, le président de la bibliothèque sonore. Les prêts se font sous forme de CD ou de clé USB à leurs permanences de Fontaine, Grenoble et Crolles, mais aussi par voie postale ou en ligne grâce à leur serveur.

Pour rester à la page et sortir une centaine de nouveaux audiolivres par an, un comité de lecture sélectionne régulièrement les ouvrages à enregistrer : best-sellers, coups de cœur... Une



L'association des Donneurs de voix fête ses 40 ans.

© R. Juillet

100 nouveaux audiolivres par an!

fois le choix effectué, les 26 donneurs de voix de l'association passent à l'action. « Il faut environ trente-cinq heures pour enregistrer un livre de 300 pages », souligne Gisèle. Les donneurs de voix exécutent cet exercice à leur domicile grâce à un logiciel installé sur leur ordinateur. L'association

propose aussi l'enregistrement de bulletins municipaux et a noué un partenariat avec le rectorat de l'académie de Grenoble pour les livres scolaires.

Contacts : 04 76 26 71 28 ou bsgrenoble.org

Par Richard Juillet

INFORMATIQUE SOLIDAIRE

Le groupe économique solidaire grenoblois Ulisse propose dans ses boutiques-ressourceries (Grenoble Solidarité, La Brocante de mamie) un pack informatique performant garanti six mois pour 90 euros. Sans condition, cette offre, accessible dans la limite des stocks disponibles, comprend une unité centrale, un écran de 17 pouces, un clavier, une souris et les câbles (que l'on peut aussi acquérir séparément). Le matériel est collecté par Ulisse puis reconditionné par ses équipes de salariés en insertion (183 personnes en équivalent temps plein en 2016).

Contact :
espace-multimedia@solidura.fr - 04 26 78 30 97

CONTRE LE CHÔMAGE

L'association nationale Solidarités nouvelles face au chômage (SNC) lutte contre le chômage et l'exclusion grâce à un réseau de 2 200 bénévoles, répartis en groupes locaux partout en France, qui écoutent et accompagnent les chercheurs d'emploi de manière individuelle. En Nord-Isère, le groupe de Bourgoin-Jallieu recherche des accompagnateurs bénévoles pour apporter un soutien concret aux personnes en recherche d'emploi et les aider à redéfinir un projet professionnel. Une démarche confidentielle, gratuite, en lien avec les acteurs locaux de l'emploi. SNC est aussi présente à Villefontaine et à Grenoble.

Contact : snc.bourgoin-jallieu@snc.asso.fr
06 24 19 82 72

LA DÉFICIENCE VISUELLE

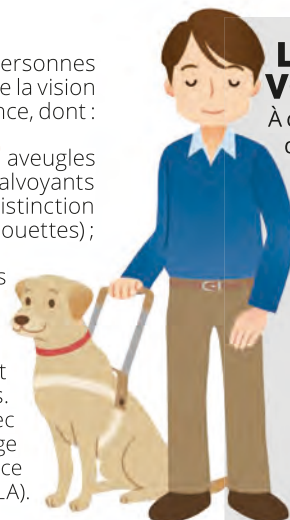
1,7 million de personnes sont atteintes d'un trouble de la vision en France, dont :

207 000 aveugles (pas de perception de la lumière) et malvoyants profonds (vision résiduelle limitée à la distinction de silhouettes) ;

932 000 malvoyants moyens (incapacité visuelle sévère).

D'ici à 2050, l'Organisation mondiale de la santé prévoit un doublement du nombre de déficients visuels. La cécité et la malvoyance vont devenir, avec la maladie d'Alzheimer, les fléaux du grand âge à cause, notamment, de la dégénérescence maculaire liée à l'âge (DMLA).

Source : Fédération des aveugles et ambylopes de France.



LE SAVIEZ-VOUS ?

À chaque sortie d'Isère Mag, 320 personnes reçoivent par courrier un CD audio* où ils peuvent retrouver l'intégralité des articles publiés dans la version papier sur leur ordinateur ou une chaîne hi-fi récente.

* réalisé par l'association Valentin Haüy : www.avh.asso.fr



« J'ai beau être au fond de la Nubie, être habillé comme un Arabe du désert [...], je suis toujours au fond un Dauphinois endiable. »

Jean-François Champollion

JEAN-FRANÇOIS CHAMPOLLION L'ÉGYPTIEN

Une rue, un collège et un lycée de Grenoble portent son nom. Mais qui était vraiment Jean-François Champollion ? Derrière le père de l'égyptologie se profile un homme profondément ancré dans son siècle, que ce soit dans sa démarche scientifique ou dans son engagement public et politique.

42

Né le 23 décembre 1790 à Figeac, dans le Lot, où son père, originaire d'une famille de colporteurs de Valjouffrey, dans l'Isère, a ouvert une librairie, Jean-François Champollion révèle rapidement des dispositions intellectuelles hors du commun. Son frère, Jacques-Joseph, qui pressent son potentiel, l'accueille à Grenoble, où il s'est installé pour ses affaires, et prend son éducation en mains, avant de l'inscrire au lycée Impérial (aujourd'hui Stendhal). C'est à cette époque que le jeune Jean-François fait la connaissance du préfet de l'Isère, Joseph Fourier. Ce dernier a participé à l'expédition de Bonaparte en Égypte, dont il a ramené des collections qui fascinent l'adolescent. Désormais, son destin est tout tracé. « *Je veux faire de l'antique nation égyptienne une étude approfondie et continue* », écrit-il à Jacques-Joseph à l'âge de 15 ans. Convaincu que la clé du déchiffrement des hiéroglyphes passe par l'étude des langues voisines, il poursuit ses études à Paris pour approfondir sa connaissance de l'hébreu, du syriaque, de l'araméen et surtout du copte, et commence à travailler sur la pierre de Rosette – cette stèle retrouvée dans le delta du Nil par un soldat de Bonaparte (voir encadré).

ACTIVISTE POLITIQUE

En 1810, las de la vie parisienne, Jean-François revient à Grenoble, où il commence une ascension fulgurante. Il est nommé professeur d'histoire à la faculté des lettres, puis bibliothé-

caire adjoint, au côté de son frère. La Restauration met provisoirement fin à ses ambitions. Les frères Champollion, qui ont soutenu activement Napoléon pendant les Cent Jours, sont destitués de leurs charges et exilés à Figeac, en résidence surveillée, en mars 1816. Sur place, ils s'intéresseront à l'archéologie locale, développeront une école d'enseignement mutuel. Cela n'empêchera pas le cadet de poursuivre ses recherches égyptologiques.

De retour à Grenoble, Jean-François Champollion épouse Rose Blanc, le 30 décembre 1818, et poursuit ses travaux. Mais son activisme politique le rattrape. Accusé d'avoir participé, le 20 mars 1821, à une insurrection au fort Rabot, il est acquitté, mais perd son poste de bibliothécaire. Il repart alors pour Paris, où il se consacre à ses recherches sur l'écriture égyptienne.

➤ DÉCHIFFREUR DE HIÉROGLYPHES

À force d'hypothèses, de remises en question et d'intuitions, ses efforts vont finir par payer. Le 14 septembre 1822, Champollion perce enfin les secrets des hiéroglyphes, ouvrant les portes de l'égyptologie moderne. Cette découverte ainsi que son rôle dans l'acquisition d'une collection égyptienne majeure pour le musée du Louvre lui valent d'être nommé conservateur du nouveau département égyptien et oriental du musée, où il se découvre des talents de muséologue. « //

a opté pour un parcours thématique, de type anthropologique, pour témoigner d'une civilisation. Un parti pris révolutionnaire pour l'époque », souligne Jean-Pascal Jospin, conservateur en chef du patrimoine et responsable des collections de la Maison Champollion. Champollion est à l'apogée de sa carrière. Mais son plus grand bonheur reste à venir. Le 31 juillet 1828, il embarque pour une mission de dix-sept mois en Égypte. En mars 1831, une chaire d'archéologie au Collège de France est créée pour lui. Mais, de santé fragile et épuisé par le travail, il meurt le 4 mars 1832, à l'âge de 41 ans. Après sa mort, son frère terminera ses travaux et publiera plusieurs de ses œuvres.

Par Marion Frison

- 1 > Portrait de Jean-François Champollion
- 2 > Portrait de Jacques-Joseph Champollion
- 3 > Estampage de la pierre de Rosette appartenant à Jean-François Champollion : une écriture oubliée depuis 1 400 ans.
- 4 > Photo de la propriété de Vif
- 5 > Poignard égyptien de Jean-François Champollion.



1

+ de photos sur www.iseremag.fr

2

REPÈRES

LA PIERRE DE ROSETTE

Ce fragment de stèle, gravée en 196 avant J-C, a été découvert en 1799 à Rosette, dans le delta du Nil, lors de l'expédition de Bonaparte en Égypte. Le texte comporte trois écritures, hiéroglyphique, démotique (une variante cursive) et grec. C'est grâce à sa connaissance du copte et du grec, en établissant des correspondances entre les trois écritures, que Champollion a percé le mystère : les hiéroglyphes sont une écriture à la fois figurative et phonétique.



3

43

REPÈRES

Un musée Champollion pour 2020

« Par mes affections, ma manière et mes goûts, je suis dauphinois dans l'âme », écrivait Jean-François en 1816. Achetée par le père de Zoé Berriat, la demeure vifoise devient, après son mariage avec Jacques-Joseph en 1807, la résidence familiale, où Jean-François séjournait régulièrement. Inscrite à l'Inventaire supplémentaire des monuments historiques en 1994, acquise par le Département en 2001, suite aux démarches de l'Association Dauphinoise d'Égyptologie Champollion (ADEC), elle abrite des pièces de collection majeures, comme le costume et le poignard rapportés d'Égypte



5

par Jean-François, un estampage de la pierre de Rosette annoté de sa main et une riche bibliothèque. Acquis la même année, les 60 volumes de correspondance des frères Champollion sont conservés aux Archives départementales, où ils font l'objet d'un inventaire détaillé en partenariat avec l'ADEC. En 2004, une ouverture provisoire avait attiré 45 000 personnes en un an. Le président Jean-Pierre Barbier a annoncé sa volonté d'aménager les lieux pour ouvrir le musée en 2020. « Nous devons valoriser ce patrimoine exceptionnel qui contribue au rayonnement culturel et touristique de l'Isère. »

© Photo Renée Colardelle



4



L'un des nombreux autoportraits de Fantin-Latour (1859, huile sur toile, 101 x 82 cm) parmi les chefs-d'œuvre du musée de Grenoble.



FANTIN-LATOURE

CET INCONNU CÉLÈBRE

Le Musée de Grenoble lève le voile sur le plus illustre des peintres grenoblois, avec une grande exposition rétrospective « à fleur de peau ». Visite guidée.

Il est le plus célèbre des peintres grenoblois : ses immenses portraits de groupe, immortalisant les artistes et les figures les plus en vue de l'intelligentsia de la fin du XIX^e siècle (Manet, Verlaine, Rimbaud, Bazille...), sont passés à la postérité tout comme ses voluptueux bouquets de fleurs.

Né en 1836 à Grenoble, décédé en 1904, Henri Fantin-Latour ne passa que cinq années dans sa ville natale : son père, lui-même artiste peintre, embarqua vite toute la famille à Paris. Et si Fantin-Latour vouait un véritable culte à la nature, il ne peignit jamais aucun paysage et se refusa toujours à travailler en extérieur, au contraire de ses amis impressionnistes de l'époque. L'artiste pourtant resta toujours attaché à sa région d'origine : en témoigne son Hommage à Hector Berlioz (dit aussi L'Anniversaire), ce compositeur isérois qu'il admirait et considérait comme son compatriote. C'est aussi au Musée de Grenoble qu'il choisit, avec sa veuve, de léguer son fonds d'atelier parisien. Comme un retour aux origines.

Pour le centenaire de sa mort, en 2004, le Musée de Grenoble avait ainsi exposé quelques-uns de ses dessins ou lithographies, dans la tour de l'Isle. Treize ans plus tard, une exposition d'une toute autre ampleur

rend hommage à l'artiste grenoblois : pas moins de 120 œuvres, dont ses tableaux les plus connus, sont réunies pour cette grande rétrospective. Coproduite avec le Musée du Luxembourg et celui d'Orsay, l'exposition a d'abord été présentée à Paris jusqu'en février. Elle nous arrive complétée par une reconstitution de son atelier et une sélection de cette collection de photos de femmes nues, dont il fit don à sa ville natale et dont il s'inspirait pour les vastes compositions d'imagination qui ont marqué la dernière période de son travail. « *Ce fonds, qui dormait dans les réserves du musée, n'avait jamais été vraiment étudié. Selon les experts, il se révèle être l'un des plus importants du genre en Europe* », affirme Guy Tosatto, conservateur du musée, l'un des trois commissaires de l'exposition.

> « RÉVOLUTIONNER LA PEINTURE »

Mais les visiteurs, en plus d'apprécier cette facette plus secrète de l'artiste, pourront aussi et surtout voir ses plus grands chefs-d'œuvre. À commencer par ses fameux portraits de groupe, avec lesquels le jeune artiste ambitionnait pas moins de révolutionner la peinture : Un Atelier aux Batignolles, représentant l'atelier de son contemporain Édouard Manet ;

Le Coin de table, où l'on retrouve Verlaine et Rimbaud...

On y savourera aussi nombre de ces natures mortes tellement vivantes qui lui valurent ses premiers succès en Angleterre, qu'il peignit presque « à la chaîne ». Mais quelle délicatesse ! Ce portraitiste des fleurs fut aussi un immense portraitiste de lui-même et de ses proches. En témoigne l'impressionnante galerie d'autoportraits qui nous introduit dans l'exposition. Regards ténébreux, cadrages serrés, dépouillement des décors... L'artiste, connu pour son caractère farouchement indépendant, nous invite à pénétrer dans son intimité, loin des modes et des courants en « isme » de ce XIX^e siècle languissant. « *C'était un peintre de l'intérieur, analyse Guy Tosatto. Ni classique, ni moderne, il a suivi sa propre voie sans jamais faire école.* » Un tempérament typiquement... grenoblois ?

« *Fantin-Latour. À fleur de peau.* »

**Jusqu'au 18 juin
au Musée de Grenoble.**

Contact :

www.museedegrenoble.fr

Par Véronique Granger 

 **d'infos et de photos
sur www.iseremag.fr**

AU BOUT DU CONTE...

Du 5 au 20 mai prochain, les 30^{es} Arts du récit nous invitent à partir à l'écoute de contes d'hier et d'aujourd'hui. Plus d'une cinquantaine d'artistes, conteurs, musiciens, slameurs sont invités partout en Isère.



La Cie Caliband sera à Crolles le 22 mai avec «Raging bull»

46

©D.R.

Les passionnés d'histoires merveilleuses, fantastiques et facétieuses vont adorer. Spectacles, récitals de contes, rencontres-récits... quinze jours durant, Les Arts du récit vont dans plus de 45 communes de l'Isère titiller l'imaginaire des petits et des grands. Depuis sa création il y a 30 ans à Saint-Martin-d'Hères par Henri Touati, que de chemin parcouru ! Après avoir démarré avec cinq conteurs dans les bibliothèques et les MJC, cette grande fête de la parole a conquis tout le département. À chaque édition, près d'une cinquantaine d'artistes sont invités, allant à la rencontre d'un auditoire très attentif dans les grandes salles de spectacle et les médiathèques, mais aussi dans des endroits plus insolites, comme les squares, les hôpitaux, les lieux patrimoniaux ou encore les prisons. Cette proximité avec le public explique son succès. L'année dernière, 18 400 spectateurs étaient au rendez-vous.

> UN FESTIVAL QUI A FAIT ÉCOLE

Parmi les premiers festivals du genre en France, Les Arts du récit sont à l'origine d'un véritable courant. Dans son sillage, d'autres ont fleuri un peu partout. Exemple, le Festival international du conte du Québec, lancé en 1993. « À partir des années 1970, de plus en plus d'artistes se sont intéressés à cette littérature orale qui véhicule les fondements de l'être humain. Chacun à sa manière cherchant à faire résonner ce que les contes ont d'actuel dans notre vie », explique Martine Carpentier, directrice des Arts du récit. Au fil du temps, l'événement s'est ouvert aux contes d'ailleurs et à d'autres disciplines : musique, slam... mêlant les cultures d'hier et d'aujourd'hui. « Des grands mythes antiques jusqu'aux légendes urbaines, en passant par les contes traditionnels, nous disposons d'un répertoire infini. Notre objectif est d'aller à la rencontre

d'un large public pour porter cette part de magie. »

Pour cette 30^e édition, le festival convie les grandes figures du conte, comme Michel Hindenoch, Hamed Bouzzine, Jihad Darwiche, Pépito Matéo... mais aussi des habituées, comme Myriam Pellicane, Angelina Galvani ou Nathalie Thomas... La nouvelle génération n'est pas oubliée. Parmi les invités, Matthieu Epp, Francine Vidal, Sabrina Chézeau... Côté spectacle, la part belle sera faite à l'audace et à la poésie. Exemple avec le Café Ulysse, une création inspirée de L'Odyssee d'Homère en deux épisodes, ou encore avec Muriel Bloch et ses contes de l'abracadabra, sur les liens entre le bien et le mal, et sur les mystères de la magie.

Par Anncik Berlioz 

Programme complet sur : www.artsdurécit.com

ZOOM

Un centre de ressources sur l'oralité

Les Arts du récit abritent un centre de ressources pour les associations, les établissements scolaires et toute collectivité intéressée par la promotion des arts de l'oralité. À ce titre, ils mènent plusieurs projets. En cours, des mini-résidences d'artistes au centre hospitalier spécialisé de Saint-Égrève et au centre psychothérapeutique Nord-Dauphiné de Bourgoin-Jallieu, qui devraient aboutir à un spectacle courant 2018-2019. Les Arts du récit proposent aussi des formations aux assistantes maternelles, aux parents et aux grands-parents sur l'art de raconter des histoires aux enfants. Tout au long de l'année, ils interviennent aussi auprès des écoles et des médiathèques. Contact : 04 76 51 21 82



MOLY SABATA

RÉSIDENCE D'ARTISTES

En 1927, Albert Gleizes, l'un des fondateurs du cubisme, et son épouse Juliette Roche créaient la toute première résidence d'artistes de France, à Sablons, en Isère rhodanienne. Quatre-vingt-dix ans après, le bouillonnement artistique y est toujours aussi intense.

En ce matin de printemps, l'effervescence règne à Moly Sabata : Aline Morvan, l'une des quatre artistes actuellement en résidence dans cet ancien relais de marinière au bord du Rhône, vient de récupérer l'un des nombreux troncs d'arbre charriés par le fleuve pour les besoins de sa future exposition à Privas. Joël Riff, chargé d'animer et de faire rayonner la résidence avec Pierre David, a dû lui trouver un tracteur : « *Ici, l'accueil des artistes ne se résume pas à un hébergement. Nous sommes impliqués à fond dans la logistique !* »

Avec son jardin de charme et ses cinq ateliers-logements tout confort avec vue sur le Rhône – le lieu a été totalement reconstruit en 1984 après un incendie –, Moly Sabata offre des conditions de travail idéales, loin des rumeurs de la ville et de la plateforme chimique de Roussillon, si proches. Propriété de la Fondation Albert Gleizes, la résidence perpétue l'esprit de ses fondateurs, deux peintres mécènes qui prônaient le retour à la nature et à l'artisanat. Les lieux sont aussi imprégnés de la présence de la céramiste Anne Dan-


gar, l'une de ses premières occupantes, qui y demeura et y créa de 1930 jusqu'à sa mort, en 1951.

> 120 ARTISTES ACCUEILLIS EN SEPT ANS

Depuis 2010, date à laquelle l'artiste Pierre David a repris la direction de la résidence, le rythme s'est accéléré : environ 120 plasticiens (dont 33 en 2016), venus des centres d'art de toute la région Auvergne-Rhône-Alpes, mais aussi du reste de la France et un tiers de l'étranger, ont posé leurs boîtes de couleurs à Moly Sabata pour des séjours de deux à trois mois. S'ajoutent des ateliers de pratique amateur en été, des week-ends avec des écrivains et une exposition annuelle au moment des Journées du patrimoine, en septembre. « *Les portes s'ouvrent, mais cela reste avant tout un lieu de travail. Ici on produit* », précise Pierre David – qui occupe l'un des ateliers.

Les artistes viennent d'ailleurs avec un projet d'exposition bien précis, en prise avec le lieu. Le four à céramique laissé par un résident tourne ainsi à plein régime, dans ce pays de potiers. Le fleuve, très présent,

est aussi une source d'inspiration forte – moly sabata signifie « savate mouillée ». La Nantaise Chloé Jarry, en résidence en février-mars, a ainsi dessiné puis moulé les anneaux de port. Ses travaux sont actuellement exposés au Centre d'art Bastille (le CAB) à Grenoble.

Par Véronique Granger 

REPÈRES



2017, année anniversaire

15 événements (stages, ateliers, etc.) rythmeront le 90^e anniversaire de la résidence. Une belle occasion de découvrir Moly Sabata avec un temps fort en septembre lors des Journées du patrimoine. Une exposition rétrospective présentera des œuvres créées in situ par une dizaine d'artistes, d'hier à aujourd'hui. On pourra découvrir tout particulièrement le travail de deux invitées prestigieuses : l'Américaine Joséphine Holvorson et la Londonienne Caroline Achaintre, à la frontière des arts plastiques et décoratifs. Bien dans l'esprit de la maison !

Si le lieu est privé, le fonctionnement de la résidence (110 000 euros par an) est assuré par les collectivités locales, dont le Département de l'Isère.

 D'infos et de photos sur www.iseremag.fr



Aline Morvan, l'une des artistes accueillies en résidence à Moly Sabata cette année.

- SPECTACLE
- EXPOSITION
- FESTIVAL
- CONCERT
- LOISIRS

ON SORT!

LES ÉVÉNEMENTS CULTURELS DE L'ISÈRE

On sort, on lit, on écoute, on rêve, on participe...
l'actualité culturelle du département sélectionnée pour vous!

+ les vidéos sur iseremag.fr

DU 18 AU 20 MAI



FESTIVAL BARBARA À SAINT-MARCELLIN

Cette année, le Festival Barbara a une teinte particulière puisqu'il commémore les 20 ans de la mort de Barbara. Une célébration joyeuse, colorée et poétique qui rend hommage aux années cabaret de la chanteuse. À une Barbara jeune, drôle, émouvante. Une femme libre, mais aussi fragile, qui se livre totalement dans ses chansons, comme le feront, chacun à sa manière sur la scène du festival, Carmen Maria Vega, Clarika et Vincent Delerm. Les Dames en brunes inviteront le public à revivre l'atmosphère du cabaret l'Ecluse, où Barbara a fait ses débuts. En marge des concerts : tremplin musical, exposition, apéro-cabaret, lecture musicale et marché de l'art.

Le Diapason. 04 76 38 81 22.



DU 25 AU 28 MAI



SALON DES ARTS À SAINT-JEAN-DE-BOURNAY

Organisé par le Groupement des artistes saint-jeannais, le 46^e Salon des arts est l'occasion de découvrir et d'échanger avec des artistes régionaux et nationaux. Cette année, le salon accueille trois invités d'honneur : Johanne Carras, céramiste d'art spécialiste de la technique de raku nu, Isabelle Lecomte, photographe, et enfin Mica N'guyen, peintre. Plus d'une centaine d'artistes, peintres, dessinateurs, photographes, sculpteurs ou potiers présentent leurs œuvres et abordent une large palette de styles. À noter : le vernissage de l'exposition a lieu le jeudi 25 mai, à 11 h.

Salle Claire-Delage. Entrée libre.
04 74 58 70 40.



JUSQU'AU 4 SEPTEMBRE



TRIÈVES, TOURNANT DE SIÈCLE À GRENOBLE

Depuis les années 1990, Emmanuel Breteau arpente les terres du Trièves, où il est venu s'installer. Devenu photographe par amour pour ce territoire rural cerné par les massifs du Dévoluy et du Vercors, il porte un intérêt particulier à ses habitants, qui sont essentiellement gens de la terre. Paysages, portraits, scènes de genre... *Trièves, tournant de siècle* dévoile 20 ans de photographie et témoigne d'une période charnière entre XX^e et XXI^e siècle. Si les changements sont visibles, la vie est toujours là. Sous l'intitulé *Alpes Là !*, l'œuvre Emmanuel Breteau côtoie « *Carnet de marche* », une exposition photographique d'Éric Bourret dont nous vous reparlerons bientôt.

Musée dauphinois. Entrée libre.
www.musee-dauphinois.fr



LES 10, 11 ET 12 MAI



L'EFFET BEKKRELL À MEYLAN

Réunies autour d'un fil, d'une corde, d'une bascule et d'un mât, les quatre filles de Bekkrell sont aux prises avec la physique fondamentale. Entre voltige et acrobaties, leur spectacle mixe théâtre, cirque, poésie et burlesque. Le point de départ du projet : Henri Becquerel, Prix Nobel de physique, une fascination pour la radioactivité et l'instabilité de la matière, les rapports de force, l'équilibre et l'attraction. À force de tentatives, cette tribu circassienne à l'énergie débordante glisse d'états stables en exercices instables, évolue de conflits en négociations, d'utopies en désillusions, avec toujours la rage de vivre comme étendard.

Hexagone. Dès 8 ans.
04 76 90 00 45.





LIVRES

**ART(T)BRE & ART CONTEMPORAIN**

De Martine Francillon. La Manufacture de l'image.
256 p. 38 €.

L'arbre a toujours inspiré les artistes et les architectes. Face à la déforestation massive pourtant, les liens symboliques qui l'unissent à l'homme se délitent dangereusement. Partant de sa rencontre avec l'artiste militant Frans Krajcberg, connu pour son combat pour la forêt amazonienne, l'iséroise Martine Francillon a réuni 64 plasticiens, photographes ou architectes internationaux (Ai Weiwei, Renzo Piano, Maurizio Cattelan...) autour de cet objet sensible et unique. Un livre engagé et surtout un très beau livre d'art, avec des images au fort impact visuel.

DES FLEURS SAUVAGES DANS MON JARDIN

De Brigitte et Serge Lapouge. Éditions Terre vivante.
120 p. 14 €.

Cultiver des fleurs sauvages permet de transformer son jardin pour accueillir insectes et oiseaux. Véritables alliées du jardinier, ces plantes, dont les propriétés sont souvent méconnues, aident aussi à maintenir la fertilité des sols. Consoude, julienne des dames, fleurs mellifères et même pissenlit... les jardiniers et créateurs de jardin Brigitte et Serge Lapouge vous indiquent comment reconnaître et apprivoiser les meilleures fleurs sauvages. En suivant leurs conseils, vous réaliserez facilement un jardin de charme, à la fois accueillant et coloré.

19 AU 21 MAI



**WEEK-END
DU CARNET DE VOYAGE
À BEAUREPAIRE**

Organisée par l'association L'Oiseau Lire et la bibliothèque de Beaurepaire, la 11^e édition du Week-End du carnet de voyage vous propose de découvrir 19 carnetistes et conférenciers, et leurs plus belles réalisations, à travers ateliers, rencontres et échanges sur le thème du voyage. Le 19 mai, le cinéma L'Oron présente *C'est assez bien d'être fou*, un road-movie mêlant dessins et vidéo d'Antoine Page, qui suit un réalisateur et un dessinateur dans leur périple à travers l'Europe jusqu'aux confins de la Sibérie.

04 74 54 77 67.

Entrée gratuite au salon.

www.weekendcarnetdevoyage.com

BEAUREPAIRE

DU 24 AU 28 MAI



**FESTIVAL ISLE EN SCÈNE
À SAINT-BAUDILLE-
DE-LA TOUR**

Manifestation grand public, le festival *Isle en scène* offre l'occasion de découvrir des artistes de renommée nationale. Théâtre, concerts, humour, musique... le mélange des genres permet également d'inviter des artistes locaux lors des avant-scènes gratuites. Au programme de cette huitième édition : *La Nuit les arbres dansent*, de la compagnie La Fabrique des petites utopies ; *Piano Rigoletto*, spectacle humoristique d'Alain Bernard ; *Zozophonie et Bigre*, concert de jazz ; *À plates coutures*, théâtre documentaire par la compagnie Nosferatu ; HK et les Saltimbanks, concert soul, reggae, rap ; *Slips inside* de la compagnie Okidok.

Ferme des dames. 04 74 80 39 30.
www.isle-en-scene.fr



SAINT-BAUDILLE-DE-LA TOUR

JUSQU'AU 8 OCTOBRE



**FIAT LUX
À VIENNE**

Les musées et les fonds d'archives de Vienne mettent en lumière une sélection de tableaux, sculptures et manuscrits exceptionnels issus de leurs collections. En raison de leur rareté ou de leur fragilité, ces œuvres sortent peu des réserves et sont souvent méconnues du grand public. Il suffit alors parfois de les isoler, de leur réserver une mise en scène et une lumière particulière pour qu'elles se laissent redécouvrir et livrent des détails inconnus jusqu'à présent : Fiat Lux ! Les précieux manuscrits et parchemins du service d'archives se dévoilent quant à eux dans la pénombre d'un petit cabinet secret "in tenebris"...

Cloître Saint-André-le-Bas.
Entrée libre. 04 74 78 71 06.



VIENNE

LE 20 MAI



**LE 20 ROUGE
LES AVENIÈRES-VEYRINS-
THUELLIN**

Le festival *Le 20 Rouge* a été créé en 2015 pour faire place à la culture face à la barbarie. Avec plus de 3 600 festivaliers l'année dernière, cette manifestation est devenue un événement artistique majeur pour la commune des Avenières-Veyrins-Thuellin. Cette année, sur la scène principale et au sound system, retrouvez Les Sales Majestés, Rêverie, Missah & Weedo, Nég'marrons, OBF, Rebel Congo, Upah Frans, Dixie Peach... Et en marge de la programmation 2017 : peinture-performance avec l'artiste Robert Di Credico, atelier maquillage, jeux traditionnels, « escal'arbre », spectacle de la compagnie Légende...

Parc du Jalérieu. Entrée : 5 €.
www.le20rouge.fr

LES AVENIÈRES-
VEYRINS-THUELLIN



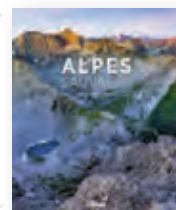
LE TUNNEL DE GONDEBAUD

De Jean-Yves Curtaud. Éditions Morel. 220 p. 18,90 €.

Enfermé dans un tunnel, un homme écoute la vie qui continue au-dessus de lui. La vie, mais aussi la mort propagée par les fous de dieu qui mettent le feu partout. Ceux qu'on appelle « terroristes » ne sont-ils qu'un leurre au service des mafias qui ont pris le pouvoir en Europe ? Cette histoire débute dans un aqueduc romain en 500 après JC avec l'armée de Gondebaud envahissant Vienne et se termine la même année avec un homme face à sa trahison. Entre-temps, le lecteur aura fait un saut en 2016 et rencontré pas mal de types louches ! Après *Le Rendez-vous de Vienne*, ce nouvel opus de Jean-Yves Curtaud renoue avec les passions de l'auteur : Vienne et les mystères de l'Histoire.



LIVRES



LES ALPES SAUVAGES

De Christel Leca. Editions Glénat. 160 p. 39,50 €.

Si les Alpes comptent parmi les régions montagneuses les plus exploitées du monde, elles restent un territoire sauvage et authentique qui offre une grande variété de paysages, de la forêt aux alpages en passant par les sommets enneigés. Un territoire à redécouvrir ici et où la nature s'exprime avec force sur 200 000 km². Écrit par Christel Leca et illustré par l'agence Biosphoto, *Les Alpes sauvages* vous entraînent dans ces décors grandioses à la découverte des bois sauvages, des eaux glacées, des herbes folles, des crêtes arides et d'une faune extraordinaire... Superbement mis en page et faisant la part belle aux images, l'ouvrage est l'occasion de se reconnecter à la nature avant les sorties rando du printemps.

LE 21 MAI



**FESTIVAL GRÉSI'VVOIX
À ALLEVAR-LES-BAINS**

Créé en 2014 par la chorale du pays d'Alleverd, le festival de chant choral Grési'Voix propose cette année un répertoire entièrement dédié à l'amour. Pour cette 2^e édition, sept formations régionales sont invitées : la chorale Belledonne, les Mélodrôles, Vocella, La Chantarine, À croches cœur, le groupe gospel Come On et la Chorale du pays d'Alleverd. Un grand concert-concours, dont le thème est « l'hymne à l'amour », clôturera le festival et permet de remporter le trophée Grési'Voix remis en jeu chaque année. Également au programme : stages et ateliers de technique vocale et conférence sur la voix.

Salle de la Pléiade.
Grand concert à 16 h 30.
www.choralepaysdalleverd.fr

ALLEVAR-LES-BAINS

LES 13 ET 14 MAI



**BATTERIES-FANFARES
À VOIRON**

Pour vous donner un avant-goût de la journée « Batteries fanfares en fête » du 10 juin prochain*, quoi de mieux qu'un week-end entièrement dédié à ces formations populaires (80 harmonies en Isère tout de même !) et festives. Regroupant 32 musiciens, issus de batteries-fanfares iséroises, la Batterie-fanfare départementale interprète un répertoire à la fois traditionnel et moderne, le 13 mai, tandis que l'Orchestre symphonique départemental, composé de 70 jeunes musiciens, propose un programme sur le thème de l'espace, le 14 mai.

Domaine de la Brunerie. Gratuit
À 18 h 30 le 13 mai. À 14 h 30 le 14 mai. 04 74 97 33 68.

*Le 10 juin, BF en fête, concerts des batteries-fanfares de l'Isère, aux Avenières-Veyrins-Thuellin.

VOIRON

JUSQU'AU 12 NOVEMBRE



**DE SOIE ET DE PAPIER
À SAINT-ANTOINE-L'ABBAYE.**

L'histoire du cerf-volant commence il y a 2 500 ans en Chine et se propage dans toute l'Asie par les routes de la soie. D'abord en peau, puis en soie, c'est à partir du 1^{er} siècle que le papier est massivement utilisé sur des armatures en bambou, plus souple et plus résistant. Les modèles traditionnels présentés au musée de Saint-Antoine-l'Abbaye proviennent de Chine et du Japon, mais aussi du Cambodge, d'Indonésie, de Malaisie, de Thaïlande et d'Inde. Ils sont issus de la collection Zéphyr, la plus complète d'Europe. Constituée par Gilles Tarnier dans les années 1990, elle est aujourd'hui enrichie et entretenue par François Dubanchet, cerf-voliste isérois créateur de l'association Imagin'air.

Musée départemental.
www.musee-saint-antoine.fr

SAINT-ANTOINE-L'ABBAYE.

LE 16 MAI



**CALAMITY JANE
À GIÈRES**

Deadwood, Dakota du Sud, 1903. Une foule d'anonymes se presse aux funérailles de Martha Jane Canary, plus connue sous le nom de Calamity Jane. Mais qui était vraiment cette femme, disparue prématurément ? Construit à partir de témoignages, de biographies, de documentaires et du recueil *Lettres à ma fille*, ce spectacle original mêle théâtre et projections pour mieux confronter le mythe à la réalité. Des grandes plaines aux villes-champignons, des convois de pionniers au cowboy solitaire, il retrace le parcours d'une femme hors normes et propose une autre histoire de l'Ouest américain.

Le Laussy. À 20 h 30. Dès 10 ans.
04 76 89 69 12.

GIÈRES

ENTREZ, C'EST GRATUIT ! SPÉCIAL NUIT DES MUSÉES

20/05



MUSÉE DAUPHINOIS – GRENOBLE MÉLI-MÉLODIES

Tour de chant participatif avec Jean-Luc Baldacchino, guitariste, et Nicolas Lapière, contrebassiste, autour des tubes de Ferrat, Moustaki, Le Forestier, Aznavour... À noter : les expositions du musée sont ouvertes jusqu'à 23 h.

De 20 h à 21 h.
04 57 58 89 01.
www.musee-dauphinois.fr

GRENOBLE



21/05



MUSÉE HÉBERT – LA TRONCHE DESSINEZ AU MUSÉE !

Venez avec votre carnet de croquis, vos crayons, fusains ou boîte d'aquarelle. Choisissez le point de vue et la technique que vous préférez : la grande galerie ou les jardins du musée seront votre atelier ! Un intervenant en arts plastiques sera là pour vous aider.

À 15 h et 16 h.
04 76 42 97 35.
www.musee-hebert.fr

LA TRONCHE



20 et 21/05



MUSÉE D'ART SACRÉ CONTEMPORAIN – SAINT-PIERRE-DE-CHARTREUSE ARCABAS, LES PREMIÈRES ANNÉES

Visite guidée sur la première période de décoration de l'église (toiles de jute, vitraux, porte des Anges...) par Arcabas, alors âgé de 25 ans. Ce premier travail est le fondement de son œuvre.

À 10 h. 04 76 88 65 01.
www.saint-hugues-arcabas.fr

ST-PIERRE-DE-CHARTREUSE



20/05



MUSÉE ARCHÉOLOGIQUE SAINT-LAURENT – GRENOBLE SAFARI ICI !

Le Musée archéologique donne carte blanche à l'artiste Heiko Bucholz qui entraîne les visiteurs dans un « safari » fictif... Dépaysement garanti !

Toutes les demi-heures, de 19 h 30 à 22 h. Sur réservation au 04 76 44 78 68.
www.musee-archeologique-grenoble.fr

GRENOBLE



20 et 21/05



MUSÉE DE LA RÉVOLUTION FRANÇAISE – VIZILLE ENTREZ DANS LE CADRE !

Remontez le temps, prenez la pause et faites-vous tirer le portrait. Les personnages célèbres de la Révolution française vous prêtent leurs habits et leur place dans le tableau... et vous repartez avec votre photo !

De 14 à 17 h.
04 76 68 07 35.
www.domaine-vizille.fr

VIZILLE



20 et 21/05



MAISON BERGÈS – MUSÉE DE LA HOUILLE BLANCHE – LANCEY CONCERT DANS LE PARC

Soixante musiciens du centre musical Accords de Villard-Bonnot font résonner le parc de leurs harmonies. Programme varié.

À 16 h 30, le 20 mai. À 17 h, le 21 mai. Annulation en cas de pluie.
04 38 92 19 60.
www.musee-houille-blanche.fr

LANCEY



20/05



MUSÉE DE LA RÉSISTANCE ET DE LA DÉPORTATION – GRENOBLE LA BD S'ANIME !

Réécrivez le scénario d'une BD, les trois meilleures histoires (catégories enfants 7-10 ans ; ados 10-16 ans ; adultes 16 ans et +) seront interprétées par une troupe de théâtre d'impro.

De 13 h à 18 h. Entrée libre. 04 76 42 38 53.
www.resistance-en-isere.fr

GRENOBLE



20 et 21/05



MUSÉE DE L'ANCIEN ÉVÊCHÉ – GRENOBLE DUO ROUZ-ORGOLET

Concert et chants bretons et guitare hawaïenne puis visite du jardin du musée sur le thème « Des vestiges archéologiques aux essences végétales », dégustation de tisanes en écho aux plantes aromatiques du jardin. Visite guidée du baptistère à 22 h.

Dès 18 h. Inscription au 04 76 03 15 25.
www.ancien-eveche-isere.fr

GRENOBLE



20/05



MUSÉE DE SAINT-ANTOINE-L'ABBAYE – SAINT-ANTOINE-L'ABBAYE FEMMES TROUVÈRES

Hymne aux écrivaines et ménestrelles, interprété par l'ensemble Obsidienne. Un parcours musical de 300 ans à la découverte d'histoires de femmes mythiques : Marie de France, Hildegarde von Bingen, Christine de Pisan, Iseut ou Jeanne d'Arc.

À 21 h. 04 76 36 40 68.
www.musee-saint-antoine.fr

SAINT-ANTOINE-L'ABBAYE



20/05



MUSÉE HECTOR-BERLIOZ – LA CÔTE SAINT-ANDRÉ LA NUIT AU MUSÉE 1,2,3

Projection de la trilogie de Shawn Levy *La Nuit au musée*, entrecoupée d'une pause gourmande, d'un extracte dînatoire et d'une visite guidée nocturne insolite, à la lueur de votre lampe torche !

De 15 h à 23 h 30. Gratuit, sur réservation 04 74 20 24 88.
www.musee-hector-berlioz.fr

LA CÔTE SAINT-ANDRÉ



Par Laurence Chalubert





JEUX CONCOURS DÉTENTE

JUSQU'AU
11 JUIN 2017

JEU-CONCOURS: LES SEPT MERVEILLES D'ALPES IS HERE



DEUX IPAD MINI 4,
À GAGNER

16 GO WIFI. D'UNE VALEUR DE 399 EUROS.

Vénus a inspiré Antoine de Ville
Et le Mont altier n'est plus inaccessible
Par l'or et le fauve magnifié
Des forêts automnales à son pied.

Martin, short éditions

L'Histoire a retenu sept curiosités naturelles en Dauphiné, toutes situées dans le département de l'Isère : le mont Aiguille (Chichilienne), la Pierre percée (Pierre-Châtel), la Tour sans venin (Seyssinet-Pariset), les Cuves de Sassenage (Sassenage), le Pont Lesdiguières (Le Pont-de-Claix), la Fontaine ardente (Le Gua) et les Grottes de la Balme (La Balme-les-Grottes).

Si l'une de ces 7 merveilles vous inspire, envoyez-nous un petit texte, un poème ou une photo récente (jusqu'au 11 juin).

Le texte le plus pertinent et le plus beau cliché seront publiés dans un prochain numéro d'Isère Mag et, à gagner pour chacun des lauréats, un Apple Ipad mini 4, 16 Go Wifi, d'une valeur de 399 euros.

Les Ondines ont inspiré Mandrin
Et ouvert le refuge de la Balme
Mais pas un mot sur le secret
De la belle source calme.

Martin, short éditions

POUR PARTICIPER

Concours photo :
postez vos photos
sur instagram :

#7merveillesalpesishere

Concours écriture :
envoyez vos textes à :
isereMag@isere.fr

UN CHEF ISÉROIS EN "PRIME TIME"

À 28 ans, Jérémie Izarn, est l'une des étoiles montantes de la gastronomie iséroise.

Le jeune chef autodidacte, qui a repris la gestion du restaurant la Tour des Sens à Tencin à l'automne dernier, a été sélectionné avec 15 autres candidats pour la 8^e saison de Top chef, l'émission de télé-réalité culinaire de M6, qui a démarré le 25 janvier. À l'heure où nous bouclons, il fait partie des finalistes. Saura-t-il tenir la dragée haute à Philippe Etchebest, Michel Sarran, Hélène Darroze et Jean-François Piège pour arriver en finale ?

Quel que soit le résultat du concours, on peut découvrir sa cuisine créative dans son restaurant. Installé dans une ancienne tour sarrasine du XI^e siècle dans la vallée du Grésivaudan, avec une vue imprenable sur les massifs de Chartreuse, Jérémie (qui avait déjà été repéré par Isère Gastronomie) puise largement son inspiration dans la nature et les produits du terroir. Son prochain défi ? Décrocher une étoile pour son restaurant !

© Isère Gastronomie



53

LA RECETTE DU RESTAURATEUR

Difficulté



15 mn de préparation



45 mn de cuisson



RAVIOLES DE LANGOUSTINE SAUCE NANTUA

Olivier Zaegel, maître-restaurateur, chef du Melezein à La Mure, propose cette recette mariant influences italiennes et gastronomie française.



INGRÉDIENTS:

- ½ kg de langoustines de Bretagne (16-20 par kilo)
- **Pour la pâte :** 500 g de farine, 2 œufs, 3 cuillères à soupe d'huile de tournesol, sel, 50 g de beurre fondu

- **Pour la sauce :** huile d'olive, beurre, sel et poivre, une carotte, un oignon et une échalote coupés en mirepoix, vin blanc, cognac, une petite boîte de tomates concassées, deux cuillères à soupe de concentré de tomates, bouquet garni, gousse d'ail, crème liquide.

PRÉPARATION:

- Mélanger dans un saladier les ingrédients de la pâte pour obtenir un appareil souple. Mettre au frais durant 20 min. Décortiquer à cru les langoustines. Jeter carcasses et pinces dans un mélange brûlant d'huile d'olive et de beurre, ajouter le mirepoix, faire suer à feu vif 5 à 6 min, flamber au cognac, déglacer avec 25 cl de vin blanc, mouiller d'eau à hauteur, ajouter tomates et aromates. Faire bouillir 15 min. Écraser au pilon. Remettre à feu vif 15 min. Passer au chinois. Ajouter 25 cl de crème, fouetter et remettre sur le feu 2 ou 3 min pour épaissir la sauce.
- Étaler finement la pâte. Détailler à l'emporte-pièce des demi-cercles. Placer une langoustine par raviole. Sceller la pâte à l'aide d'une fourchette. Ébouillanter dans l'eau salée 5 à 6 min. Servir avec la sauce Nantua chaude.

© C. Lacombe



MAJORITÉ DÉPARTEMENTALE / GROUPES LES RÉPUBLICAINS ET DIVERS DROITE / UDI ET APPARENTÉS / SANS ÉTIQUETTE

SE MOBILISER POUR L'AVENIR

Cette année est marquée par les deux élections les plus importantes de notre démocratie : la présidentielle et les législatives. Deux élections qui vont fixer le cap pour les cinq années à venir, que ce soit en matière d'économie, d'emploi, de santé, de sécurité, de logement... ou encore s'agissant de l'avenir de nos collectivités territoriales et du rôle qu'elles vont pouvoir continuer à jouer ! Les élections législatives à venir ne sont pas moins importantes que la présidentielle car c'est la majorité de l'Assemblée nationale qui donne l'orientation de la politique de notre pays.

Dans un contexte de tensions, de menace terroriste, de tendance au repli sur soi, notre pays a besoin d'un choix clair et d'un programme ambitieux pour faire face aux défis qui l'attendent. Nous ne pouvons pas nous permettre cinq ans de blocages, de tergiversations et de manifestations voire d'émeutes. Les élus, de tout bord politique, font aujourd'hui face à la défiance d'une grande partie

de la population. Il est vrai que certaines promesses n'ont pas été tenues et que la forte espérance qui émerge lors de chaque élection présidentielle a souvent été déçue. Mais cela ne doit pas conduire les citoyens à se laisser tromper par des démagogues. Souvent, les électeurs qui se résignent à voter pour un tel candidat l'expriment de cette manière : « On a tout essayé sauf lui, il ne peut pas faire pire ». Les exemples internationaux montrent que si, ils peuvent faire bien pire, pour le malheur de leurs populations.

La France bénéficie de nombreux atouts. Elle a de superbes valeurs qui méritent d'être défendues. Mais pour cela elle a besoin de préparer son avenir, tout en réglant les difficultés d'aujourd'hui. Et elle ne pourra pas le faire sans l'implication et la mobilisation des électeurs. Une démocratie n'est forte que si ses citoyens s'expriment lors des échéances électorales. Il est nécessaire de ne pas laisser la place à ceux qui prônent la violence et saccagent des permanences politiques, à

l'image de ce qui s'est passé à Grenoble au mois de mars, ou précédemment pour celles d'autres partis.

Pour cela, les électeurs doivent faire un choix rationnel, en mettant de côté toutes les polémiques et les petites phrases, et en se concentrant sur le fond des programmes. Ils doivent également garder en mémoire la notion d'intérêt général, s'ils font partie de ceux à qui des efforts sont demandés. Voter est un droit, c'est également un devoir civique. Vous avez la chance de vivre dans un pays qui vous permet de remplir ce devoir. Nombreux sont ceux, dans le monde, qui rêvent de pouvoir prendre en main leur avenir, pour que leur futur et celui de leurs enfants et de leurs petits-enfants soit meilleur. Vous avez ce pouvoir, n'hésitez pas à vous en servir.

Retrouvez-nous sur notre blog « Isère Majorité Départementale », Facebook : « Groupe de la majorité départementale de l'Isère » et Twitter « @MajoriteCD38 »

54

OPPOSITION DÉPARTEMENTALE

PS ET APPARENTÉS

PROGRAMME DÉPARTEMENTAL D'INSERTION

LE COMPTE N'Y EST PAS !

La majorité départementale de droite a présenté son programme annuel d'insertion pour les bénéficiaires du RSA. Le département, en charge du versement de l'allocation RSA, doit aussi mettre en place un accompagnement vers l'emploi. L'efficacité de cette réinsertion suppose une approche adaptée pour chaque bénéficiaire en proposant différents outils mobilisables selon la situation personnelle et professionnelle de chacun. Voilà pourquoi le Département doit travailler en partenariat avec d'autres acteurs (associations, entreprises d'insertion, CCAS, ...) afin d'élaborer des politiques toujours plus efficaces et innovantes. Cette année encore, le compte n'y est pas : si nous partageons un certain nombre d'objectifs affichés par la majo-

rité, les crédits baissent une fois de plus, ce qui n'est pas judicieux. L'accompagnement des bénéficiaires du RSA suppose des financements suffisants pour être efficace et un réel travail partenarial avec les acteurs associatifs. Désarmer financièrement l'insertion des bénéficiaires du RSA, c'est réduire leurs chances d'insertion. Cela n'est pas acceptable.

Retrouvez nous sur Facebook à Isère socialiste

COMMUNISTES ET GAUCHE UNIE SOLIDAIRE

VOS CONSEILLER-ES DÉPARTEMENTAUX, À VOTRE ÉCOUTE !

Vous pouvez retrouver notre tribune sur notre page Facebook "Groupe Communistes, Gauche Unie et Solidaire". Nous aborderons les atouts de nos territoires isérois. N'hésitez pas non plus à vous connecter pour suivre notre actua-

lité politique. Pour toutes questions ou demandes de rendez-vous, vous avez aussi la possibilité de nous joindre par téléphone au 04 76 00 37 43 ou par courriel : gpe.pc38@gmail.com

RASSEMBLEMENT DES CITOYENS-SOLIDARITÉ ET ECOLOGIE

« DÉBATTRE EN DÉPIT DE LA CENSURE PRÉSIDENTIELLE »

Depuis 2 ans, le président Barbier limite notre tribune à 360 caractères, alors qu'ailleurs la place est égale pour tous les groupes politiques : Gre Mag, Métroscope. On ne peut que regretter cette attitude méprisante envers l'opposition, foulant un droit élémentaire de la démocratie.

Plus d'infos www.lerassemblement-isere.fr www.facebook.com/RCSECD38/



Propriétaire ? Locataire ?
La voiture se partage !

Inscrivez-vous sur
www.autop-bievre.fr



À
partir de
8€
Coût de
location

Louez la voiture d'un particulier,
déplacement assuré !

Depuis 2016, une nouvelle offre de location de voitures entre particuliers est disponible pour les habitants du territoire Bièvre-Valloire. Ce service permet d'avoir accès à des véhicules pour des besoins occasionnels (démarches administratives, loisirs, vacances...) à des tarifs attractifs et en toute sécurité grâce à une assurance spécifique couvrant la période de location.

isère
LE DÉPARTEMENT

prenez la clé des champs

Bienvenue dans nos fermes®
en Isère, Savoie et Haute-Savoie

6 et 7 MAI 2017



www.prenezlacledeleschamps.com

La Région
Auvergne-Rhône-Alpes

isère
LE DÉPARTEMENT
www.isere.fr

CONSEIL
SAVOIE
MONT
BLANC

bleu

Groupama
INDUSTRIELLES AUVERGNE

Mutuelle
Entre nous, c'est humain

GRUPE
DAUPHINOISE

CA
SAVOIE
HAUTE-SAVOIE

CA
SAVOIE
HAUTE-SAVOIE

AGRICULTURES
à TERRITOIRES
D'AVANCE
D'AVANCE

AGRICULTURES
à TERRITOIRES
D'AVANCE
D'AVANCE