

# isère MAG

LE MAG DU DÉPARTEMENT

#08 | Mars / Avril 2017

DOSSIER

## PLUS LONGUE ET PLUS BELLE LA VIE !

HISTOIRE  
CES FEMMES  
QUI ONT MARQUÉ  
L'ISÈRE



+ À DÉTACHER  
SUPPLÉMENT SPÉCIAL  
« SKI DE RANDO »

# SOMMAIRE

#08



08

**ÇA S'EXPLIQUE !**  
POURQUOI INVESTIR  
DANS LE TOURISME ?

© F. Pattou



12

**ÉCONOMIE**  
COMMERCE EN LIGNE :  
LES PLACES SONT CHÈRES !

© J.S. Faure



14

**DOSSIER**  
UN PLAN D'ACTIONS  
POUR LES SENIORS

© F. Pattou

2



25

**TERROIR**  
BÊTES DE CONCOURS !

© Restelli



26

**DÉCOUVERTES**  
BONNEVAUX...  
L'ABBAYE OUBLIÉE

© D.R.



30

**TERRITOIRE**  
VOIRON,  
CŒUR DE CHARTREUSE

© Objectif Altitude



36

**CITOYENNETÉ**  
JEUNES ET BÉNÉVOLAT : LE  
NOUVEL ENGAGEMENT

© S. Barral-Baron



44

**CULTURE**  
FRANÇOIS VEYRUNES :  
CHORÉGRAPHE EN RÉSIDENCE

© G. Delahaye



**isère** MAG  
sur votre mobile et tablette  
WWW.ISEREMAG.FR

## L'ISÈRE AVANCE

- 04 ACTUALITÉS
- 08 ÇA S'EXPLIQUE
- 10 ENTREPRISES
- 14 DOSSIER

## ÉCHAPPÉES BELLES

- 22 PLEIN CADRE
- 24 TERROIR
- 26 DÉCOUVERTES
- 28 GRANDEUR NATURE
- 30 TERRITOIRES

## ENSEMBLE

- 33 GENS D'ISÈRE
- 36 CITOYENNETÉ
- 38 SANTÉ
- 39 À FOND
- 40 ILS S'ENGAGENT
- 42 NOTRE HISTOIRE
- 44 CULTURE
- 48 ON SORT
- 52 JEUX, CONCOURS, DÉTENTE
- 54 LIBRE EXPRESSION

Photo de Une :  
Annick Dejean de la Bâtie, (voir p. 18).  
© F. Pattou



Jean-Pierre BARBIER  
Président  
du Département

## ÊTRE LE DÉPARTEMENT OÙ IL FAIT BON VIEILLIR

L'Isère est un département où il fait bon vivre. Mais est-ce pour autant un département où il fait bon vieillir ? Les conditions de vie de nos aînés sont-elles celles que nous souhaiterions pour nous même ou nos proches ?

C'est en tout cas mon ambition. Que l'ensemble des personnes âgées en Isère vivent dans un cadre propice à leur épanouissement. En établissement d'accueil ou bien à leur domicile, nos aînés méritent le meilleur des accompagnements.

Nous vivons tous plus longtemps mais, au-delà du nombre d'anniversaires en plus, il est impératif de prendre en compte la qualité de ces années de vie gagnées.

C'est pourquoi, nous avons décidé avec la majorité départementale de mettre en place, en 2017, un plan senior très ambitieux, reposant notamment sur 10 millions d'euros d'investissement pour rénover les établissements d'accueil pour personnes âgées (EHPAD, résidences autonomie, etc.) Nous avons également lancé des dispositifs innovants d'aide au maintien à domicile, car bien nombreuses sont les personnes qui préfèrent rester chez elles le plus longtemps possible.

Ce plan a pour but d'améliorer globalement les conditions de vie des seniors. C'est une question de dignité et donc d'humanité, j'y veillerai tout au long de ce mandat.

Ce que je souhaite c'est que l'Isère soit reconnue en France comme le département où il fait bon vieillir. Quel sens aurait la vie si elle était plus longue sans être plus belle ?

ISÈRE MAG MARS/AVRIL 2017 / N° 8

Hôtel du Département, 7 rue Fantin Latour, BP 1096, 38022 Grenoble Cedex 1  
- Tél. 04 76 00 36 58 - Site Web : www.isere.fr - E-mail : iseremag@isere.fr ;  
Directeur de la publication : Richard Marchand ; Directeur de la rédaction :  
Manuel Poncet - Rédactrice en chef : Véronique Granger ; Rédacteur en chef  
d'iseremag.fr : Richard Juillet - Rédaction : Véronique Granger ; Richard Juillet ;  
Annick Berlioz, Sandrine Anselmetti, Laurence Chalubert ; Conception de la  
maquette : Matt Design & Communication ; Maquettistes : Richard Andrieux,  
Stéphane Dugne ; Photographes : Simon Barral-Baron - Frédéric Pattou,  
Meaghan Major, Aurélien Breyse ; ont collaboré à ce numéro : Marion Frison,  
Corine Lacrampe - Véronique Buthod ; Coordination-Impression : Berger-  
Levrault Graphique Toul - Z.I Croix de Metz - Pôle Industriel Toul Europe  
(Secteur A) - Route de Villey-St-Etienne - 54200 Toul. Distribution : La Poste  
Géodiffusion / Gestion des abonnements : ADR-Act'Isère, 38501 Voiron cedex /  
Tirage : 582 000 exemplaires. Dépôt légal : 1<sup>er</sup> semestre 2017 ; ISSN : 1636-4171



# ÇA S'EST PASSÉ

## ÉQUIPEMENTS

### DEUX NOUVEAUX GYMNASES DÉPARTEMENTAUX

Après avoir inauguré, au mois de novembre, le nouveau gymnase du collège Flavius Vaussenat, à Allevard-les-Bains, le président du Département, Jean-Pierre Barbier, était à Jarrie le 23 janvier dernier, pour inaugurer le gymnase du collège le Clos Jouvin, victime d'un incendie en mai 2008. Conçu par le cabinet R2K architectes, il présente une surface de 1 630 m<sup>2</sup>, comprenant une grande salle

multisport pour la pratique des sports collectifs, une salle spécialisée (danse, sports de combat, gymnastique...) et un mur d'escalade de 7 mètres de hauteur. Cet équipement, qui a coûté 2,8 millions d'euros dont 77,4 % à la charge du Département, est, comme la plupart des gymnases départementaux, accessible aux associations locales en dehors des horaires scolaires.



© F. Pâtou

## NUMÉRIQUE

### MOBILI'PLAY : LE DÉPARTEMENT INNOVE DANS LES TRANSPORTS

Le Département a lancé, en octobre dernier, le concours Mobil'play. Objectif : permettre à des développeurs, designers ou usagers d'exploiter gratuitement les données de la plateforme Itinisére dans les transports, afin d'imaginer de nouveaux services ou applications pour les habitants ou les entreprises de l'Isère. Neuf projets et prototypes ont été reçus, dont quatre ont été primés le 26 janvier dernier. L'application Tourisère, développée par Cognidis, a reçu le premier prix, assorti de la somme de 10 000 euros : elle suggère les meilleures activités et les itinéraires pour s'y rendre en transport en commun (avec une



© D.R.

fonction de géolocalisation). Elle devrait être téléchargeable sur les smartphones d'ici à la fin de l'année.

+ d'infos sur [www.iseremag.fr](http://www.iseremag.fr)

## COLLECTIVITÉS

### NOUVELLE CARTE TERRITORIALE



© Fotolia

Dernièrement, en application de la loi du mars 2015 favorisant le regroupement communal, le préfet de l'Isère a pris les arrêtés officialisant la création de cinq nouvelles communes et trois intercommunalités en Isère. Ces collectivités portent désormais les noms de :

- Arandon-Passins : ex Arandon et Passins.
- Châtel en Trièves : ex Saint-Sébastien et Cordéac.
- La Sure en Chartreuse : ex Saint-Julien-de-Ratz et Pommiers-la-Placette.
- Les Deux-Alpes : ex Mont-de-Lans et Venosc.
- Villages du lac de Paladru : ex Le Pin et Paladru.

Au total, l'Isère compte aujourd'hui 521 communes et 19 intercommunalités.



# ÇA SE PASSE

## ROUTES

### UN NOUVEAU PONT... SUR L'ISÈRE

À Saint-Quentin-sur-Isère, les travaux d'aménagement de la RD 45 et de construction des nouveaux ponts enjambant l'Isère et les canaux de la Morge et de Saint-Quentin vont bon train. Le 19 janvier dernier, Bernard Perazio, vice-président chargé de la voirie, était sur place pour visiter le chantier et participer à la pose de la première partie de la structure métallique du pont principal. Une fois achevé à l'automne prochain, ce chantier, d'un montant de 22,5 millions d'euros, intégralement financé par le Département, permettra d'améliorer la sécurité et la fluidité du trafic entre Saint-Quentin-sur-Isère et Tul-

lins tout en offrant aux cyclistes et piétons des cheminements réservés.



© J.S. Faure

SAINT-QUENTIN  
SUR-ISÈRE



## ENVIRONNEMENT

### UN SITE POUR LES CURIEUX DE NATURE !



© Thomas Cughod - LPO Isère

Un site web dédié à la nature, novateur, participatif et mis à la disposition de tous les Isérois... Bienvenue sur [www.nature-isere.fr](http://www.nature-isere.fr) ! Lancée par le Département, le Muséum d'histoire naturelle de Grenoble et le réseau Faune-Isère, cette plateforme permet de s'informer et de partager autour de la nature iséroise. Au menu : des cartes interactives pour savoir quels animaux se trouvent autour de nous, des photos, des documents ressources (rapports scientifiques, fiches pédagogiques...), mais aussi des conseils de bonnes pratiques et des idées pour agir sur le terrain, sans oublier les dernières actualités. Interactif, Nature Isère invite tout un chacun à compléter cette mine de connaissances. Si vous avez envie de témoigner, de participer à l'observation des animaux, de publier des contenus... C'est tout simple : contribuez !

[www.nature-isere.fr](http://www.nature-isere.fr)

## SOCIAL

### UN CAFÉ DES AIDANTS À VIENNE

Comment aider un proche dépendant tout en prenant du temps pour soi sans culpabiliser ? Le Département propose un peu partout en Isère des Cafés des aidants, ces espaces de parole où les aidants familiaux peuvent partager leurs expériences dans un climat convivial afin de mieux faire face à leurs difficultés. Le dernier a ouvert à Vienne en janvier dernier. Les rencontres ont lieu chaque dernier lundi du mois au restaurant l'Open, avec des professionnels référents. Prochaine séance, le lundi 27 mars sur le thème « comprendre et s'adapter aux besoins de la personne aidée ». Contact : 04 74 87 93 30.

## COMPÉTITION

### 1 200 COLLÉGIENS ET COLLÉGIENNES !

La station de l'Alpe-du-Grand-Serre va prendre un coup de jeune le 8 mars prochain : 1 200 collégiens et collégiennes de 11 à 15 ans sont attendus sur ses pistes pour les 28<sup>e</sup> Jeux d'hiver des collégiens, organisés par l'Union nationale du sport scolaire (UNSS) de l'Isère avec le soutien du Département. Au programme : des épreuves par équipes de ski alpin, ski nordique, de snowboard et une initiation au biathlon.

Contacts : UNSS Isère, 04 76 54 50 80, 06 85 21 00 49 ; [sd038@unss.org](mailto:sd038@unss.org)



© UNSS



# ÇA VA SE PASSER

## HANDICAP

### JOURNÉE MONDIALE DE LA TRISOMIE 21



Après Marseille, Paris ou Lyon, la 12<sup>e</sup> édition de la Journée mondiale de la trisomie 21 se déroulera à Grenoble les 16, 17 et 18 mars 2017 sur le campus universitaire autour de la thématique : « Trisomie 21, le bénéfice sociétal d'une intégration réussie : les apports de la recherche et de l'innovation ».



Au programme : des conférences, des spectacles, une table ronde et un raid sportif ouverts à tous. Un moyen de favoriser les contacts avec des personnes trisomiques et plus largement des personnes handicapées, pour faire mieux

face aux différences et aux préjugés. *« Les personnes déficientes intellectuelles apportent autant à notre société que ce que cette société leur apporte »*, postule l'Arist (Association de recherche et d'insertion sociale des trisomiques), qui organise cet événement.

**Inscriptions : <https://arist.asso.fr/>**

© D.R.  
© Département de l'Isère - Domaine de Vizille

## HISTOIRE

### 2017 : ANNÉE LESDIGUIÈRES



Ce n'est ni l'anniversaire de sa naissance (en 1543, à Saint-Bonnet-en-Champsaur) ni celle de sa mort (1626, à Valence). Le Département de l'Isère a pourtant choisi 2017 pour remettre en mémoire et en lumière le « siècle » de François de Bonne, duc de Lesdiguières et dernier connétable de France. Outre la ville de Grenoble qu'il a agrandie, embellie et fortifiée, cet infatigable chef de guerre a laissé en effet une empreinte profonde sur notre département et sur tout le XVII<sup>e</sup> siècle européen. Pas moins de soixante événements seront programmés au long de l'année pour explorer les différentes facettes du personnage et de sa dynastie. Les festivités commencent dès le mois de mars au château de Sassenage et se poursuivront à l'automne avec un temps fort en juin, en son ancienne demeure, au château de Vizille. Le domaine départemental accueillera une exposition et un colloque.

**Programme complet sur [www.isere-culture](http://www.isere-culture)**

## DROITS

### NOTAIRES : DES CONSEILS GRATUITS PARTOUT EN ISÈRE

Héritage, donation, achat immobilier, contrat de mariage... Consulter un notaire permet d'apporter des réponses simples à toutes ces questions juridiques, voire de faire quelques économies ou d'éviter un conflit. Pourtant, pousser la porte d'une étude n'est pas toujours un réflexe. Pour y remédier, la Chambre des notaires et le Département de l'Isère organisent des mini-consultations gratuites et ouvertes à tous, le 7 avril prochain, de 11 h à 15 h, dans les 13 Maisons du Département. Pour plus d'information, contactez votre



Maison de territoire. **Toutes les coordonnées sur [www.isere.fr](http://www.isere.fr) x le Département**

© Fotolia



# ÇA VA SE PASSER

## PATRIMOINE

### MINÉRAUX EN FÊTE

Les minéraux sont l'une des richesses naturelles exceptionnelles de l'Oisans. Pour son 30<sup>e</sup> anniversaire, le musée des minéraux de Bourg-d'Oisans, qui abrite la première collection française de minéralogie alpine, ouvre gratuitement ses portes pour trois journées de fête, le week-end du 1<sup>er</sup> mai. De nombreuses festivités seront prévues à l'occasion partout dans l'Oisans avec la Route des savoir-faire et la fête des minéraux de Bourg-d'Oisans : des ateliers de création ou de taille de gemme, des conférences, des défilés en tenue d'époque, des expositions...

Plus d'infos sur [iseremag.fr](http://iseremag.fr)

## ROUTES

### TRAVAUX À VIENNE

Deux chantiers importants devraient impacter le trafic routier à Vienne à partir de mars. Le premier concerne la réhabilitation des quais du Rhône, du Pavillon du tourisme à la place Saint-Louis (phase 1). À terme, une voie verte d'1,4 km reliera les quartiers d'Estressin et l'Isle, d'ici à 2019. Le second porte sur le remplacement sur 18 mois de la conduite d'eau dite « Bonna », pièce maîtresse du réseau d'eau potable, et risque d'entraîner des perturbations sur la RD41. Durant ces travaux, les horaires de transport en commun seront modifiés et des itinéraires de substitution seront conseillés aux automobilistes.

Plus d'infos : [www.vienne.fr](http://www.vienne.fr) ou [www.itinistere.fr](http://www.itinistere.fr)

## ÉVÈNEMENT

### COURIR POUR LA RÉSISTANCE !



CHAMBARAN



cyclistes auront le choix entre quatre parcours, de 45 à 110 km tandis que les coureurs pourront se dépenser sur 8 ou 24 km, avec la possibilité

de se chronométrer sur 12 km. Chacun des parcours rendra hommage à quatre lieux emblématiques de la Résistance, pour célébrer la fin de la Seconde Guerre mondiale. Toute la journée, des activités seront proposées par le Département et les associations locales : restauration,

le 8 mai 2017, les amateurs de course à pied et de cyclisme ont rendez-vous à Saint-Etienne de Saint-Geoirs, pour la 3<sup>e</sup> Course de la Résistance. Organisée par le Département de l'Isère, cette nouvelle édition se déroulera dans la forêt de Chambaran. Les

mur d'escalade, tir à la carabine laser, initiation au poney, slackline et de nombreuses autres animations gratuites. Plus de 1 000 personnes sont attendues.

Inscriptions sur le site [www.coursedelaresistance.fr](http://www.coursedelaresistance.fr)

## AGROALIMENTAIRE

### SPEED-DATING ALIMENTAIRE

Trois heures : c'est dans ce délai que les professionnels de l'alimentation (commerçants, restaurateurs, traiteurs, organisateurs d'événements...) sont invités à rencontrer leurs fournisseurs parmi les agriculteurs, producteurs ou artisans locaux, le 20 mars prochain au Prisme de Seyssins. Organisée par les chambres consulaires avec le soutien du Département et de La Métro, cette rencontre s'inscrit dans le plan d'actions 2017 du Pôle agroalimentaire en cours de constitution pour mettre en réseau les différents acteurs agricoles et agroalimentaires de l'Isère. L'an dernier, pour la première édition, 560 rendez-vous avaient pu être organisés entre les 80 participants inscrits dont 97 % ont donné lieu à des suites commerciales.

Afin de mieux identifier les produits locaux et



pour favoriser leur promotion, la marque « Alpes is(h)ere » pourrait être prochainement déclinée pour les produits issus de l'agriculture iséroise et des entreprises de transformation locales.

[www.rendezvous-alimentation-isere.fr](http://www.rendezvous-alimentation-isere.fr)





« Le Département va s'appuyer sur la marque Alpes Is(h)ere pour développer sa notoriété, se démarquer et valoriser l'ensemble des richesses de ce merveilleux territoire qu'est l'Isère. »

# L'ISÈRE, DESTINATION TOURISTIQUE

Le Département veut faire savoir que l'Isère est une destination touristique à part entière. Montagne, patrimoine, nature, culture, sport... notre territoire sera valorisé sous tous ses aspects.



Avec un budget de 7,6 millions d'euros consacré au tourisme pour 2017, le Département veut conforter l'Isère comme une destination touristique à part entière. « C'est un important vivier d'emplois », explique Chantal Carlioz, vice-présidente chargée du tourisme.

Premier grand chantier, s'appuyer sur la marque territoriale Alpes is(h)ere pour valoriser tous nos atouts. « Ce label nous permettra de montrer que l'Isère est une formidable destination. Pour gagner la bataille, nous avons décidé de capitaliser sur le mot Alpes qui est mondialement connu. Dans le même temps, nous allons réfléchir avec tous les partenaires, élus et professionnels, pour proposer de nouvelles offres cohérentes avec notre identité », poursuit Chantal Carlioz.

Locomotive du tourisme hivernal, la montagne, qui représente 40 % du territoire, reste au cœur des enjeux. Dès 2016, le Département a signé des contrats de performance avec cinq territoires : Oisans, Vercors, Chartreuse, Sud-Isère et Belledonne, visant à définir les projets à réaliser dans les cinq ans à venir. A ce titre, 2 millions d'euros seront débloqués chaque année, dont un million d'euros provenant de la taxe départementale des remontées mécaniques. Sept axes stratégiques ont été définis : l'embellissement des stations-village, la rénovation du parc immobilier, l'optimisation de la neige de culture, la reconquête de la clientèle familiale, le développement des produits haut de gamme et du marché du bien être...

La montagne, qui représente 40 % du territoire isérois, est au cœur des enjeux.

C'est une position que beaucoup nous envient : l'Isère est aujourd'hui la troisième destination touristique en France en hiver et la dixième durant l'année pour la clientèle française.

Avec quatre massifs montagneux, 23 stations de ski, un environnement authentique et préservé, ses lacs, ses sites

patrimoniaux et ses événements culturels, notre département a de nombreux atouts. Nous sommes aussi très bien placés en rapport qualité-prix. Toutefois, une enquête révélée en octobre dernier lors des premières Assises du tourisme pointe du doigt un déficit de notoriété et une image floue, par rapport à nos concurrents alpins notamment.

Par Annick Berlioz



© F. Paitou

1



© F. Paitou

2



© Agence Urope

3



© Agence Urope

4



# LE TOURISME EN CHIFFRES



des destinations les plus touristiques de France (15<sup>e</sup> en 2014)

Nombre de nuitées : **21,4 millions**  
(10,9 millions en hiver et 10,5 millions en été)



Chaque année, le tourisme génère **700 millions d'euros** de richesse et près de **33 000 emplois**

## EN HIVER

## LE TOURISME TOUTE L'ANNÉE

**22** stations de sport d'hiver



**10** musées départementaux



**1 200** km de pistes de ski



**25** sites majeurs et musées attirent plus de 30 000 visiteurs par an



**390** remontées mécaniques



**2** stations thermales dans le massif de Belledonne : Alleverd et Uriage



**116** millions d'euros de chiffre d'affaires par an



**9 000** km de sentiers de randonnée balisés

**21** espaces naturels sensibles



Le Département investira **2 millions d'euros par an sur 5 ans** pour le tourisme de montagne

Illustrations : © B. Fouquet

### ZOOM

## DIVERSIFIER L'OFFRE AUX QUATRE SAISONS

Côté plaine, un travail sera mené avec les collectivités et les professionnels pour identifier les priorités nécessaires autour du patrimoine, des espaces de loisirs, des sites

naturels et des activités outdoor. "L'idée est de conforter les atouts propres à chaque territoire comme les lacs, les offres sportives (trail et cyclotourisme), les ressources culturelles (Berlioz et Jazz

à Vienne), ou encore le tourisme d'affaires...", explique Isabelle Pissard, directrice d'Isère tourisme. De quoi nous faire aimer l'Isère !



© Images et Rêves

1 > En 2016, le Domaine départemental de Vizille a accueilli 858 000 visiteurs.

4 > Le Département veut positionner l'Isère en « tête de peloton » pour le vélo à assistance électrique (VAE).

et la signalétique des chemins de randonnée pour parcourir l'Isère à pied et à VTT.

2 > Le Département veut développer l'offre d'hébergement en misant sur l'originalité, exemple les cabanes dans les arbres.

5 > Le lac de Paladru est de par sa superficie le 5<sup>e</sup> lac naturel de France.

7 > Le parc Walibi aux Avenières, une attraction « phare » du Nord-Isère.

3 > L'Isère est la première destination de trail de France.

6 > Le Département poursuit l'aménagement

[+ de vidéos sur www.iseremag.fr](http://www.iseremag.fr)

## LES DIX CHANTIERS

### « PHARES »

➤ **REMETTRE EN SERVICE LE PETIT TRAIN DE LA MURE** pour l'été 2019.

➤ **CONFORTER LE DÉVELOPPEMENT DES STATIONS ISÉROISES**

➤ **INITIER DE NOUVEAUX CONTRATS AVEC LES TERRITOIRES** hors montagne (Bièvre, Chambaran, pays viennois...).

➤ **FAIRE DE L'ISÈRE UN DÉPARTEMENT PILOTE DU VÉLO À ASSISTANCE ÉLECTRIQUE.**

➤ **ACCOMPAGNER LA REMISE EN MARCHÉ DES MEUBLÉS** inoccupés en montagne

➤ **OPTIMISER LA NEIGE DE CULTURE**

➤ **CONSOLIDER NOTRE LEADERSHIP SUR LE TRAIL**

➤ **ACCROÎTRE LA NOTORIÉTÉ DE L'ISÈRE AUPRÈS DES ISÉROIS**

➤ **VENDRE L'ISÈRE À L'INTERNATIONAL**

➤ **ACCOMPAGNER LES PROFESSIONNELS** (démarche qualité, label...)







# BOURGEAT

## ÉQUIPE LES CHEFS

**Aux Abreets-en-Dauphiné, la société Bourgeat est spécialisée dans la fabrication de matériels pour les cuisines professionnelles. Créée en 1918, elle est aujourd'hui leader national du gros équipement hôtelier.**

**A**u milieu d'un atelier, une énorme presse vient emboutir une plaque de métal pour lui donner forme : celle d'un faitout destiné aux cuisines d'un grand hôtel. Sur le site de production de Bourgeat, dans le Nord-Isère, 160 personnes fabriquent du matériel pour les restaurants collectifs ou commerciaux, allant de la cuisine à la salle : armoires de maintien en température, chariots de service, batteries de cuisine haute qualité... Au total, Bourgeat dispose d'un catalogue de 3 000 références, servant pour le stockage des matières premières jusqu'à la distribution des repas. La société iséroise occupe la position de leader national sur le marché du gros équipement hôtelier.

L'aventure débute en 1918, quand Adrien Bourgeat commence à produire des poêles et casseroles en aluminium, destinées à être vendues dans la quincaillerie de ses

parents aux Abreets. Petit à petit, l'entreprise s'agrandit et propose aussi des articles en cuivre, en inox ou en alliage de différents métaux. En 1981, Bourgeat abandonne la fabrication de produits destinés au grand public pour se consacrer aux cuisines professionnelles. "Nos produits s'adressent à la restauration dite "hors foyer": restaurants d'entreprise, sandwicheries, hôpitaux et maisons de retraite, hôtels et restaurants haut de gamme... Nos clients directs sont les installateurs de grandes cuisines et les distributeurs de petit matériel hôtelier", explique Henri Bouget, directeur général. Bourgeat distribue aussi ses produits via le groupe Matfer Bourgeat (200 millions d'euros de chiffre d'affaires, 1 000 salariés) et réalise 30 % de ses ventes à l'international, dans une vingtaine de pays.

Depuis presque un siècle, Bourgeat a su évoluer en développant des techniques

de pointe : fluotournage, repoussage à commande numérique, découpe laser... "Notre expertise se retrouve aussi dans nos moyens : un parc machines avec plus de 2 000 outils, un stock de 400 tonnes de différents métaux et une surface de production de 18 000 m<sup>2</sup>", souligne Henri Bouget.

### > INNOVER POUR DURER

L'autre force de Bourgeat, c'est sa capacité d'adaptation et d'innovation. Un bureau d'études dédié est chargé de concevoir de nouveaux produits : les armoires de maintien en température, le produit phare, sont désormais programmables ou munies d'une alarme pour faciliter les économies d'énergie ou garantir le strict respect des normes d'hygiène et de température. "Bientôt, elles seront connectées!", prédit le directeur.

Par Sandrine Anselmetti



10

### ZOOM

#### UNE EXPERTISE RECONNUE

Reconnue pour son expertise dans la transformation des métaux, et plus particulièrement dans l'emboutissage, la société Bourgeat propose aussi son savoir-faire à d'autres industriels, dans des domaines très variés : automobile, technologies médicales, alimentaire... À travers sa branche Bourgeat Industrie (15 % de son chiffre d'affaires global), la société réalise notamment des pièces pour le système de freinage des camions, pour des scanners médicaux ou encore pour des robots électroménagers professionnels.



© J.-S. Faure



© D.R.



© J.-S. Faure

• **CHIFFRE D'AFFAIRES :**  
75 millions d'euros

• **EFFECTIFS :** 390 salariés, dont  
220 en Isère

• **IMPLANTATIONS :**  
2 sites aux Abreets-en-Dauphiné  
2 filiales en France  
(Meurthe-et-Moselle et  
Pyrénées-Atlantiques)

**1918**  
CRÉATION



# LES GRANDS CHANTIERS DU DÉPARTEMENT

## PLAN DE RELANCE

### RESTAURER LE PATRIMOINE POUR « FAIRE PAYSAGE »

La restauration du pont-bascule de Notre-Dame-de-Vaulx (cf. photo), au cœur du village, est l'un des premiers projets à avoir été réalisés, dans le cadre d'un ambitieux programme de sauvegarde

du patrimoine isérois lancé par le Département : 5 millions d'euros y seront consacrés, de 2016 à 2018, dans le cadre de son Plan de relance. L'objectif : rendre visibles les multiples composantes du

patrimoine, public ou privé, qui « font paysage ». Les aides préexistantes concernant le patrimoine d'intérêt national (édifices protégés au titre des monuments historiques) et le patrimoine d'intérêt départemental (plus de 70 édifices labellisés « Patrimoine en Isère ») sont ainsi augmentées.

Par ailleurs, c'est la nouveauté, le Département a lancé une politique d'intervention en faveur du patrimoine dit « de proximité », non protégé, pour lequel les travaux de restauration n'étaient pas aidés. 16 projets ont déjà été retenus. Ils concernent notamment des églises (Goncelin, Cheze-neuve, Rencurel, Bévenais, La Buissière, Viriville...), mais aussi des édifices plus

modestes comme des chapelles, lavoirs, fontaines ou croix de chemin. Les projets doivent répondre à plusieurs critères. Premièrement, l'édifice doit contribuer à la qualité du paysage et à celle du cadre de vie par sa position, ses matériaux, sa force de témoignage... Par ailleurs, les travaux de restauration doivent avoir un caractère patrimonial et être réalisés dans les règles de l'art » (travaux qualitatifs, respect du caractère ancien, des matériaux utilisés...).



La restauration du pont-bascule de Notre-Dame-de-Vaulx, un des premiers projets réalisés, a permis de peser (littéralement !), le jour de l'inauguration, l'intérêt des habitants pour le patrimoine !



#### REPÈRES

- 5 M€ sur 3 ans
- 16 projets retenus en 2016

## TRÈS HAUT DÉBIT

### ISÈRE THD : LES TRAVAUX SONT LANCÉS !

Le projet Isère THD (très haut débit) entre dans sa phase opérationnelle ce printemps, avec les premiers travaux de construction du réseau public de fibre optique. À terme, il s'agit de réaliser une « autoroute numérique » de 2 500 km, qui constitue le réseau structurant desservant 475 communes. Les travaux, qui s'étaleront sur 7 ans, ont débuté sur les territoires de la Porte des Alpes, dans le Nord-Isère, et de Bièvre-Valloire. Les premiers nœuds de raccordement optiques (NRO), ces locaux techniques où convergent les lignes des abonnés, vont aussi être construits dans les prochaines semaines. Au total, le Département va en bâtir 110 en Isère, qui permettront de raccor-

der 450 000 Isérois et entreprises à la fibre optique d'ici à 2024. En parallèle, la société Isère Fibre (émanation de SFR collectivités), délégataire de service public, a lancé une campagne de reconnaissance sur le terrain

dans les premières communes, qui seront partiellement couvertes dès la fin de l'année. En 2017, le Département va investir près de 32 millions d'euros pour la construction du réseau très haut débit en Isère.



+ d'infos : [www.iserethd.fr](http://www.iserethd.fr)



#### REPÈRES

- 100 nœuds de raccordement optique (NRO)
- 2 500 km de fibre optique
- 32 M€ investis en 2017

Par Sandrine Anselmetti

95 % de micro-entreprises sont des micro-entreprises qui créent leur propre emploi.

# E-COMMERCE : LA PRIME AUX PREMIERS ARRIVÉS !

**Chaussures, objets design, déguisements, bières artisanales ou pulls made in France... Comme autrefois à la Samaritaine, on trouve de tout sur l'Internet « made in Isère » ! Mais les places sont chères.**



Photoweb à Saint-Egrève a conquis étape par étape sa position de numéro deux français de l'impression photo en ligne, en soignant sa clientèle et la qualité de ses livres photos (50 % des ventes).

*n'a plus que 16 % de retours et on est rentables depuis 2009."*

Photoweb, pionnier de l'impression photo en ligne en 2000, à Saint-Egrève, a réussi lui aussi à fidéliser ses clients français sur un marché devenu hyper concurrentiel, en investissant dans les machines et la qualité du service. "On vient d'être élu meilleur service client de l'année", se réjouit Etienne Descure, directeur depuis 17 ans. Intégrée depuis trois ans au groupe Exacompta-Clairefontaine, l'entreprise se prépare au basculement de son marché vers le mobile avec le rachat de Lalabab.

## > DE DISTRIBUTEUR À PRODUCTEUR

Derrière ces success-stories iséroises, de nombreuses petites entreprises – à 95 %, des e-commerçants qui créent leur propre emploi – tirent aussi leur épingle du jeu. Mais les places sont toujours plus rares et chères face aux géants comme Amazon. En trois ans, Une Petite mousse, qui propose des box de six bières artisanales et du monde chaque mois sur abonnement, a rassemblé une communauté de 40 000 amateurs : la start-up fondée par Jonathan Bonzy compte déjà 10 collaborateurs et lance sa propre brasserie expérimentale à Échirolles. De distributeurs, beaucoup de e-commerçants se font en effet producteurs pour mieux maîtriser leurs marges. Après avoir repris Altitoo, site de vente d'articles outdoor en difficulté, Florent et Sandra Bardisa, à Saint-Egrève, ont créé ainsi une marque propre et un site, Le Pull français : deux mots clés qui suffisent à décrire leur activité sur le web et facilitent le référencement « naturel » gratuit ! Vendus en direct sur la toile, livrés dans de beaux coffrets également fabriqués dans la région, leurs pulls 100 % made in France, chics et chauds, sont deux ou trois fois moins chers que des produits équivalents en magasin. Un argument non négligeable sur le Net !

Par Véronique Granger

d'infos et d'interviews sur [www.iseremag.fr](http://www.iseremag.fr)

12

© D. Reco

**E** Ils se nomment Spartoo, Made in design, Deguise-toi ou Photoweb, et leur nom figure tout en haut de la page Internet quand on tape leur spécialité dans le moteur de recherche...

Souvent nés dans des garages, avant même l'arrivée du haut débit – cette époque où l'ordinateur « ramait » dès qu'on cliquait sur une photo ! –, ces pionniers du commerce électronique isérois sont devenus numéro 1 ou 2 français ou européen dans leur secteur avec des milliers de mètres carrés d'entrepôts... et des centaines de salariés à eux tous.

Des emplacements convoités, qui se monnaient aujourd'hui à prix d'or auprès de Google – le passage obligé pour être repéré sur le Net.

À la fin du siècle dernier, Catherine Colin a ainsi été la première à se lancer dans la vente d'objets design en ligne. Cette défricheuse de talents a su déceler dans ce canal

de distribution le moyen de sortir les créateurs de leur carré élitiste. "Avec le web, on peut présenter les objets en donnant des clés de compréhension, raconter des histoires." Présent dans 75 pays, Made in design est devenu la référence incontournable dans le secteur, avec quelques 600 nouveautés par mois et cinq éditoriaux par semaine.

## > ORIGINALITÉ ET RÉACTIVITÉ

Il fallait aussi une bonne dose d'audace en 2007 à Boris Saragaglia, créateur grenoblois de Spartoo, pour se spécialiser dans la vente de chaussures en ligne. "L'idée m'est venue en 2004, quand j'étais encore étudiant à l'école de commerce, en voyant que la plus forte levée de fonds boursière aux États-Unis avait été réalisée par Zappos (aujourd'hui filiale d'Amazon). On a lancé le site avec des copains : notre force, c'était de proposer un maximum de marques avec la possibilité de retour gratuit des produits. Aujourd'hui, on



## LES CHAMPIONS ISÉROIS DU COMMERCE EN LIGNE



**24 ENTREPRISES** ont plus de 10 salariés et emploient **1130 PERSONNES EN ISÈRE**

**36 millions**  
de cyberacheteurs  
en France.

Le marché du  
e-commerce représente  
**72 milliards d'€**  
de chiffre d'affaires en 2016  
(+ 14 % de croissance)

Il existe  
**200 000**  
cyberboutiques  
en France  
(contre 22 900 en 2006)

**0,5 %** des sites font  
plus de **10 millions d'€**  
de chiffre d'affaires

## LES PIONNIERS

DEPUIS 1996

Vente à distance de matériel  
informatique (filiale logistique)

**200** SALARIÉS EN ISÈRE (SUR 700)



DEPUIS 2004

3e plateforme française  
de téléchargement légal  
de produits culturels

**10** SALARIÉS



DEPUIS 1999

made in design

N° 1 européen du design en ligne

**100** SALARIÉS

**30 M€** DE CHIFFRE D'AFFAIRES



DEPUIS 2007

N° 2 européen de la chaussure  
en ligne

**350** SALARIÉS

**150 M€** DE CHIFFRE D'AFFAIRES



DEPUIS 1999

Leaders européens  
du home fitness

**120** SALARIÉS

**50 M€** DE CHIFFRE D'AFFAIRES



DEPUIS 2007

N° 1 européen du déguisement  
en ligne

**200** SALARIÉS

NON COMMUNIQUÉ



DEPUIS 2000

N° 2 français de l'impression  
photo en ligne

**190** SALARIÉS

**40 M€** DE CHIFFRE D'AFFAIRES



DEPUIS 2014

box mensuel de  
bières artisanales  
sur abonnement

**10** SALARIÉS

**1,5 M€** DE CHIFFRE D'AFFAIRES



## LES FACILITATEURS

**KELKOO** (Echirolles) et **CHERCHONS.COM** (Meylan) : comparateurs de prix sur Internet

**SQUARE CONNEXION - TOOTICI.COM** (Moirans) : aide au référencement

**WATSIZE.COM** (Montbonnot-Saint-Martin) : recommandation de taille

**PHARMANITY.COM** (Grenoble) : référencement de pharmacies et de médicaments

**EVIOO** (Grenoble) : essai de lunettes et devis en ligne

• Plus d'infos et interviews sur [isereimag.fr](http://isereimag.fr)





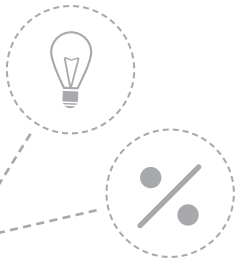
# PLUS LONGUE ET PLUS BELLE LA VIE !

En décembre dernier, le Département a voté un plan seniors pour les cinq années à venir. Logement, accès aux droits, simplification des démarches, modernisation des maisons de retraite, aide aux aidants... L'objectif est de mieux accompagner les personnes âgées à leur domicile et en établissement.

14

- 1 > **André Cartier, 103 ans, Vinay,**  
"Je peux vivre chez moi grâce aux infirmières et à mes quatre assistantes de vie qui se relaient tous les jours et passent matin, midi et soir."
- 2 > **Annick Dejean de la Bâtie, 82 ans, La Tronche,**  
"Les domiciles sont rarement adaptés au vieillissement. Je réfléchis avec l'association Alertes à des alternatives pour les logements."
- 3 > **Antoinette Durand, 88 ans, résidente de l'Ehpad Les Eglantines de Fontaine,**  
"Je ne me sentais plus en sécurité chez moi. J'ai préféré entrer en maison de retraite plutôt que rester seule à la maison. Je m'y sens très bien."
- 4 > **Madeleine Janon, 88 ans, Eybens,**  
"Je fais partie du conseil d'administration de l'Âge d'or, une association grenobloise qui veut favoriser l'accès aux nouvelles technologies chez les seniors."
- 5 > **Louis Lestrat, 88 ans, Saint-Georges-d'Espéranche,**  
"Suite au décès de mon épouse, je ne pouvais plus rester seul. J'ai décidé d'entrer dans une résidence autonomie. Je suis à la fois chez moi et bien entouré."
- 6 > **Jean Gauthier, 81 ans, Vourey,**  
"Je participe avec mon épouse aux ateliers équilibre organisés près de chez nous. Cela nous apporte beaucoup de bien-être."





Ils ont entre 80 et 103 ans  
et vivent leur vieillesse  
sereinement.



Ils font face  
à l'avancée en  
âge, seuls ou  
accompagnés.







“ 90 % des personnes âgées souhaitent vieillir à domicile alors qu'en France, seulement 6 % des logements sont adaptés au vieillissement. ”

© S. Barral-Baron

André Cartier, 103 ans, habitant de Vinay, avec Josiane, l'une de ses fidèles assistantes de vie.

16

## UN PLAN POUR MIEUX VIEILLIR

**Le Département de l'Isère, qui consacre chaque année 180 millions d'euros aux personnes âgées, a voté un plan seniors sur cinq ans avec des solutions les plus individualisées possibles.**

**E**lisabeth Collot, la doyenne des Français, s'éteignait en septembre dernier à Echirrolles, dans l'agglomération grenobloise... à 113 ans ! Elisabeth ne sera bientôt plus une exception. Une petite fille qui naît aujourd'hui a une chance sur deux de devenir centenaire. Et d'ici à 2060, le nombre des plus de 85 ans va quadrupler, passant de 1,4 million à 5,4 millions.

Au-delà des statistiques, le vieillissement est un véritable enjeu de société. *“La question n'est plus tant de rajouter des années que de gagner en qualité de vie. 90 % des personnes âgées souhaitent vieillir à domicile et nous devons leur en donner les moyens”*, rappelle Laura Bonnefoy, vice-présidente du Département chargée de la dépendance et du handicap.

Le premier objectif du nouveau plan seniors voté en décembre dernier est de retarder la perte d'autonomie. Pour cela, le Département va développer les actions de prévention déjà mises en place sur l'ensemble du territoire : ateliers mémoire,

gymnastique, stimulation cognitive... *“Nous allons travailler avec les associations référentes et nos partenaires (communes, CCAS...) pour faire un état des lieux de l'offre et ainsi mieux répondre aux besoins”*, explique Laura Bonnefoy.

### ➤ DU DOMICILE À L'ÉTABLISSEMENT

Deuxième enjeu, le logement. Actuellement en France, seulement 6 % du parc public et privé est adapté au vieillissement. Le Département va se rapprocher des bailleurs sociaux, notamment pour favoriser la construction de résidences intergénérationnelles comprenant des appartements adaptés à la perte d'autonomie.

Aujourd'hui, l'âge moyen d'entrée en maison de retraite est de 84 ans, avec dans 73 % des cas, une décision prise au dernier moment, lorsque la santé se dégrade, ou avec l'apparition des premiers troubles du comportement. Dix millions d'euros seront ainsi engagés pour aider les éta-

blissements à se moderniser et à faire face à l'augmentation de la dépendance. A ce titre, les foyers-logements rebaptisés résidences autonomie, seront aussi restructurés.

Le Département souhaite également expérimenter des solutions nouvelles pour favoriser le maintien à domicile. En janvier 2018, tous les Isérois pourront accéder à IsèreAdom, une plateforme téléphonique et web qui leur permettra d'être informés sur toutes les aides et les services de maintien à domicile existants. (cf p 20).

Des actions innovantes seront aussi mises en place à destination des aidants familiaux. *“80 % des personnes âgées vivent à domicile grâce à un membre de leur famille. Il faut leur permettre de souffler”*, précise Laura Bonnefoy. Un programme qui aborde la vieillesse dans sa globalité... et qui nous concerne tous.

Par Annick Berlioz 



## INTERVIEW

# RELEVER LE DÉFI DU VIEILLISSEMENT

## LAURA BONNEFOY

vice-présidente du Département de l'Isère  
chargée de la dépendance et du handicap



© F. Pattou

**Isère Magazine :** Vous mettez en place un plan seniors pour cinq ans. Quel est l'enjeu ?

**Laura Bonnefoy :** Le vieillissement de la population est une révolution silencieuse qui va fortement impacter notre société. L'avancée en âge ne doit plus être résumée à la perte d'autonomie. Il faut aborder le sujet dans sa globalité, en repensant l'habitat, en favorisant l'accès aux services et aux soins, mais aussi en accordant plus de reconnaissance aux aidants familiaux. Ce plan donne les orientations majeures du schéma départemental de la nouvelle majorité.

**I.M :** La loi « Adaptation de la société au vieillissement » adoptée en 2015 donne de nouvelles responsabilités au Département. Comment cela va-t-il se traduire en Isère ?

**L.B. :** La loi insiste sur la nécessité d'engager des mesures pour favoriser l'accompagnement à domicile. Parmi les axes forts figure la revalorisation du montant de l'Allocation personnalisée d'autonomie (APA). Nous y affectons déjà 115 millions d'euros. En 2017, nous y consacrerons 10 millions d'euros supplémentaires. Nos responsabilités en matière d'autorisation et de contrôle des services d'aide à

domicile sont aussi étendues. Nous avons un droit de regard sur leur implantation. Ce qui garantit une meilleure qualité de l'offre ainsi qu'une répartition plus équitable sur l'ensemble du territoire.

Enfin, les aidants familiaux doivent être mieux accompagnés et il va falloir réfléchir à d'autres formes d'habitat. Je tiens à remercier les services du Département qui ont travaillé d'arrache-pied pour la mise en place de tous les décrets d'application de cette loi.

A.B.

## REPÈRES

## COMMENT LE DÉPARTEMENT AIDE LES PERSONNES ÂGÉES ?

**115 M€** pour l'Allocation personnalisée d'autonomie (APA)  
**25 000 Isérois** de plus de 60 ans sont concernés



EN ISÈRE  
**189 M€**  
D'AIDES

### HEBERGEMENT

## 108 M€

**45 M€** pour l'APA en établissement

**54 M€** pour les frais de séjour  
pris en charge par l'aide sociale

**10 M€** d'aide à l'investissement  
aux structures d'hébergement (remise  
aux normes de sécurité ou réhabilitation)

**140 places** d'hébergement temporaire

**198 places** d'accueil de jour

**10 916 places** en établissement

### MAINTIEN A DOMICILE

## 73 M€

pour les frais du maintien à domicile  
(téléalarme, portage de repas, soins, frais d'hygiène...)

**70 M€** pour l'APA à domicile

**640 000 €** pour l'accueil familial

**450 000 €** pour l'aide-ménagère

**400 000 €** pour l'adaptation du domicile  
au vieillissement

**1,08 M€** versé aux communes pour l'aide  
aux personnes âgées

# HUIT MÉTIERS AU SERVICE DES PERSONNES ÂGÉES

## AKIM HAMADENE

CHEF DE PROJET « APA EN  
LIGNE » AU DÉPARTEMENT



## AGNÈS FINET

ADJOINTE AU CHEF DE  
SERVICE COORDINATION-  
ÉVALUATION AU  
DÉPARTEMENT



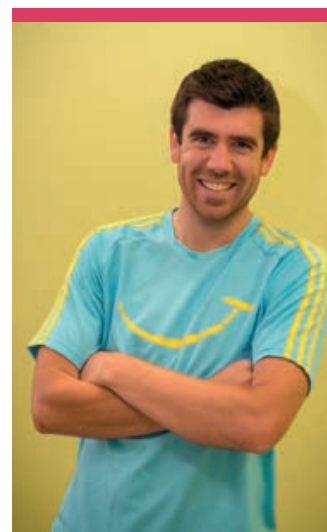
## CÉLINE JORLAND

DIRECTRICE DE LA MAISON  
DE RETRAITE DE VINAY



## FLORIAN MICHALLET

ENSEIGNANT EN ACTIVITÉ  
PHYSIQUE ADAPTÉE



18

### « DEMANDER L'APA DE CHEZ SOI »

Depuis mai 2016, les personnes âgées peuvent effectuer leur demande d'Allocation personnalisée d'autonomie (APA) en ligne via [www.isere.fr](http://www.isere.fr). « Ce service est un véritable progrès pour les Isérois. Les démarches sont souvent effectuées par les membres de la famille, qui habitent loin de leurs parents. Et les personnes âgées ont des problèmes de mobilité. Ce système évite les déplacements », explique Akim Hamadene.

Plusieurs mois d'étude ont été nécessaires pour faire aboutir le projet. « Agents administratifs, travailleurs sociaux, médecins, aide à domicile... tous les professionnels de l'autonomie ont été impliqués. Nous avons aussi associé une dizaine de personnes âgées. Nous réajusterons le service en fonction des besoins. Ceux qui n'ont pas d'ordinateur pourront toujours se faire aider par l'assistante sociale de leur secteur. »

### « SIMPLIFIER L'ENTRÉE EN MAISON DE RETRAITE »

« L'entrée en maison de retraite est un véritable casse-tête pour les personnes âgées et les familles, qui ne savent pas toujours où trouver une place disponible et un établissement adapté à leurs besoins et à leur budget », rappelle Agnès Finet, qui a coordonné la mise en ligne du dossier unique de demande d'entrée en maison de retraite en Isère. Avec ce nouveau service, accessible sur [www.isere.fr](http://www.isere.fr) à partir de la plateforme nationale Via trajectoire, il est possible de consulter de chez soi l'annuaire des maisons de retraite et les services proposés. On peut aussi échanger avec la direction de l'établissement. « Cet outil est le fruit d'une coopération étroite entre les professionnels de santé et les services médico-sociaux qui interviennent auprès des personnes âgées. Nous avons aussi travaillé avec une dizaine d'établissements, maisons de retraite et résidences autonomie en Isère. »

### « MODERNISER LES ÉTABLISSEMENTS »

« Ces dernières années, notre métier a beaucoup changé. Outre la gestion d'un établissement, nous devons travailler en coordination avec les professionnels (médicaux, sociaux, institutionnels...) qui interviennent auprès des personnes âgées sur le territoire », témoigne Céline Jorland. « Nous devons aussi répondre aux nouveaux besoins des résidents et de leurs familles. Les attentes en termes de confort et d'intimité sont importantes. Ici à Vinay, nous engageons de gros travaux pour augmenter le nombre de chambres individuelles et les équiper de toutes les commodités (douches à l'italienne, WC surélevés). Pour le bien-être de nos 97 résidents comme pour celui du personnel, nous devons aussi intégrer les évolutions technologiques. Merci au Département pour sa décision d'augmenter ses subventions aux établissements qui engagent des réhabilitations ! »

### « PROLONGER LA MOBILITÉ »

« Mon programme est basé sur des exercices simples pour gagner en souplesse et en équilibre, mais aussi pour éviter les comportements à risque et retrouver de l'assurance dans ses déplacements », explique Florian Michallet, responsable de l'antenne iséroise de Siel bleu. Cette association a été mandatée par le Département pour animer des ateliers équilibre pour les personnes âgées. La démarche rencontre un véritable succès. « Les personnes retrouvent confiance en elles et la moitié reprend une activité physique régulière dans la foulée. Nous avons aussi mis en place des séances de gymnastique pour les aidants. L'objectif est de leur permettre de souffler et d'assimiler les bons gestes pour épauler la personne aidée. »



**Ils sont ergothérapeute, animateur sportif, assistant de vie, directeur de maison de retraite... Ils accompagnent des Isérois dans leurs vieux jours. Des métiers passionnants qui demandent de nombreuses qualités humaines.**

Par Annick Berlioz 

## RAPHAËL CHIFFLET

GESTIONNAIRE DE CAS MAÏA



### « DÉNOUER LES SITUATIONS COMPLEXES »

« J'aide les personnes à mieux vivre avec une perte d'autonomie liée à la maladie d'Alzheimer ou à une lourde pathologie. » Raphaël Chifflet est l'un des gestionnaires de cas du Département pour le soutien des malades d'Alzheimer et apparentés. Mis en place en 2010, ils coordonnent au domicile la prise en charge des personnes âgées en perte d'autonomie dans une situation jugée complexe et cumulant plusieurs difficultés. « Mon travail se déroule essentiellement auprès de la personne : on fait un état des lieux des besoins avec les intervenants à domicile, on fait le point sur la sécurisation du logement, l'accès aux droits, on fait l'interface avec les hôpitaux et les médecins, on rencontre les aidants... L'objectif est d'accompagner globalement la personne dans son parcours de vie. »

## LUCIE MICHLOUD

ERGOTHÉRAPEUTE



### « AMÉNAGER LE LOGEMENT »

« Je prends en compte tous les aspects du quotidien de la personne âgée : l'aménagement de son logement, ses difficultés à se déplacer d'une pièce à une autre, à faire sa toilette, se lever ou se coucher », explique Lucie Michoud, ergothérapeute sur le territoire des Vals du Dauphiné. « Pour cela, je me déplace avec elle et la mets en situation. Ma mission est de lui proposer des solutions pratiques comme l'aménagement d'une baignoire en douche, l'installation d'un monte-escalier, d'un rehausseur de toilette ou de barres d'appui... J'intègre aussi les besoins de l'aidant. J'informe sur les aides existantes pour aménager le logement et les organismes compétents. »

## SAMIRA OUARECH

ASSISTANTE DE VIE

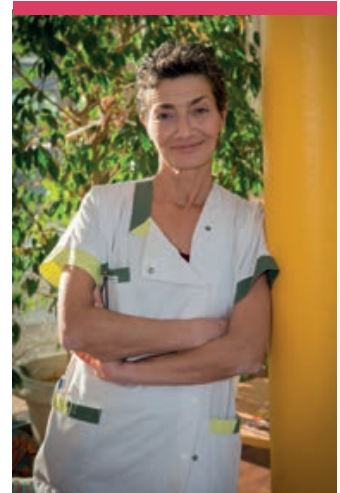


### « SOUTENIR AU QUOTIDIEN »

« J'interviens chez des personnes qui ont du mal à effectuer les gestes de la vie quotidienne. Je m'occupe du ménage, des courses, des repas et de tout ce qui relève de l'entretien de la maison », témoigne Samira, assistante de vie à Grenoble. « Le métier demande beaucoup de psychologie. Il faut arriver tous les matins avec le sourire et savoir trouver le mot juste pour reconforter. Les personnes dont je m'occupe sont souvent isolées. Il faut aussi beaucoup d'énergie. En moyenne, je visite trois personnes par jour pour deux heures de présence. Mais la principale difficulté est d'assumer son rôle tout en restant à sa place, ne pas se substituer à la famille ni aux professionnels de santé. » D'un tempérament optimiste et naturellement souriante, Samira aime son métier et cela se sent !

## LAILA REDONDO

AIDE-SOIGNANTE EN EHPAD



### « ÊTRE AUX PETITS SOINS »

« Dans un Ehpad, l'aide-soignante est en première ligne avant les infirmières et le médecin », explique Laila, aide-soignante à l'Ehpad Les Solambres à La Terrasse, qui héberge 96 personnes de 70 à 103 ans. « C'est un métier difficile physiquement. Je m'occupe de personnes très dépendantes, qui souffrent de troubles cognitifs et ont besoin d'aide pour tous les gestes de la vie. Nous les accompagnons du lever au coucher. Il faut beaucoup de force pour les soulever, mais aussi un mental d'acier. Je travaille un week-end sur deux et enchaîne parfois six heures de suite sans m'arrêter. Hélas, il n'y a pas assez de personnel pour s'occuper des personnes correctement. Pour autant, j'adore mon métier. Les personnes âgées sont très attachantes et j'aimerais avoir plus de temps pour les dorloter. »

Photos © F. Pattou

# TROIS ACTIONS FORTES POUR MIEUX VIEILLIR EN ISÈRE



## L'INNOVATION À DOMICILE



© F. Pattou

**B**ientôt, nous pourrons vieillir dans une maison intelligente équipée d'objets connectés qui « s'inquiéteront » de l'état de notre santé et de nos habitudes de vie. En cas de besoin, nous pourrons être reliés à un centre d'appels spécialisé qui nous donnera la réponse la mieux adaptée à notre situation : médecins, intervenants à domicile... En janvier 2018, IsèreAdom sera testé auprès de 1 200 personnes. C'est l'un des projets « phares » du Département ! Tout un panel d'outils sera mis à leur disposi-

tion : équipements domotiques, capteurs pouvant détecter au plus vite les accidents domestiques, cahier de liaison numérique pour faciliter la coordination des professionnels et des proches aidants... IsèreAdom, c'est aussi une plateforme téléphonique et web qui permettra d'accéder de chez soi et à partir d'un numéro vert unique à toutes les informations et annuaires dont on a besoin : services médicaux, sociaux, assistance à domicile... Accessible 7 jours sur 7 et de 8 heures à 20 heures, ce dispositif répondra à toutes

les demandes concernant la vie quotidienne – par exemple, trouver un artisan pour une réparation ou un service d'aide à la personne. Le Département, associé au CEA de Grenoble, participe aussi à un projet européen baptisé « Activage » pour expérimenter l'usage d'objets connectés. Objectif, renforcer l'autonomie des personnes âgées, pour leur permettre une vie active et indépendante dans leur environnement.

20



© F. Pattou

## LES AIDANTS FAMILIAUX MIEUX SOUTENUS

**A**ujourd'hui, près de 20 000 Isérois sont considérés comme des aidants familiaux. Ils épaulent un proche en situation de dépendance dans la réalisation de certains actes de la vie quotidienne : démarches administratives, courses, ménage, repas... Ils accompagnent souvent une personne atteinte de la maladie d'Alzheimer ou d'une pathologie apparentée. *« Bien souvent, ils se dépensent sans compter au détriment de leur vie sociale et professionnelle et finissent par s'épuiser, rappelle Laura Bonnefoy, vice-présidente du Département de l'Isère chargée de la dépendance et des handicaps. Selon une enquête de l'association française des aidants, sept sur dix*

*souhaiteraient être davantage soutenus et un tiers estime que leur rôle d'aidant a une incidence négative sur leur santé. D'où la nécessité de les épauler. »* Des groupes de parole ou « cafés des aidants » sont aujourd'hui proposés dans la quasi-totalité des territoires de l'Isère pour leur permettre de parler de leurs difficultés. D'autres initiatives innovantes voient le jour, comme dans le Grésivaudan, où une formation gratuite a été mise en place pour leur apprendre les bonnes attitudes à adopter. Dans le Sud-Grésivaudan, des ateliers « gymnastique » leur sont dédiés. L'autre enjeu est de développer l'accueil temporaire et les services d'aide à domicile pour qu'ils puissent prendre du temps pour eux.



**Le Département accompagne les Isérois âgés à leur domicile et en établissement, avec des services adaptés.**

RE

## 10 MILLIONS D'EUROS POUR MODERNISER LES MAISONS DE RETRAITE



© F. Pattou

Le président Jean-Pierre Barbier inaugurant le nouvel Ehpad de Saint-Vincent-de-Mercuze, le 14 novembre dernier : une résidence au confort optimum, à la hauteur des ambitions du Département pour nos aînés.

L'Isère compte aujourd'hui 105 établissements d'hébergement pour personnes âgées dépendantes (Ehpad), 36 résidences autonomie, ex foyers logement, et six petites unités de vie. Les premiers sont des structures médicalisées conçues pour accueillir et assister les personnes âgées jour et nuit. Les seconds sont composés de logements indépendants (studios, T1, T2) assortis de services facilitant le quotidien (restauration, blanchisserie, animations...). Ils sont destinés à des résidents valides ou peu dépendants, seuls ou en couple, qui ne se sentent plus en sécurité chez eux. Face au vieillissement de la population et à l'augmenta-

tion de la dépendance, beaucoup de ces structures ne sont toutefois plus adaptées aux besoins. Ces prochaines années, le Département va consacrer 10 millions d'euros supplémentaires pour les aider à se moderniser et à s'adapter à la prise en charge des lourdes pathologies. Des subventions seront attribuées aux Ehpad tant publics que privés (communaux, associatifs...) ainsi qu'aux résidences autonomie et petites unités de vie qui s'engagent dans des programmes de restructuration. Le montant de l'aide sera calculé en fonction du nombre de places ouvertes aux bénéficiaires de l'aide sociale. Quatre millions d'euros ont

d'ores et déjà été débloqués au budget 2017. Douze établissements sont concernés, dont cinq seront entièrement reconstruits sur un nouveau site : les Ehpad de La Côte-Saint-André, d'Echirolles (Maison des anciens), d'Heyrieux, de Moirans et de l'hôpital de Grenoble. Six autres seront restructurés en site occupé à Saint-Sauveur, Vinay, Vizille, Vouray, Aoste et Vienne (Notre-Dame de l'Isle). Enfin, un établissement verra le jour à Pontcharra. "D'ici à 2021, nous souhaitons créer 200 places supplémentaires dans les résidences autonomie et plus de 1 200 lits médicalisés dans les Ehpad", ambitionne le président Jean-Pierre Barbier.

I... REPÈRES .....I

### LES AIDES DU DÉPARTEMENT

#### L'ALLOCATION PERSONNALISÉE D'AUTONOMIE (APA)

Cette aide financière est versée par le Département aux personnes âgées de plus de 60 ans en perte d'autonomie. Elle permet de prendre en charge des services de maintien à domicile (aide au repas, toilette, ménage, téléassistance...) ou de couvrir les frais de dépendance dans un établissement.

**Dossier en ligne sur :**  
[www.isere.fr](http://www.isere.fr)

#### LES AIDES SOCIALES

Aide financière sous condition de ressources pour les personnes âgées ne pouvant financer leur hébergement en Ehpad ou ayant besoin de soutien à domicile mais ne répondant pas aux critères de l'APA. Permet de financer l'aide ménagère et l'aide au repas.

#### L'HÉBERGEMENT TEMPORAIRE

Il permet aux personnes âgées ne pouvant plus rester à domicile d'être hébergées provisoirement dans un établissement (entre 1 et 3 mois). Des aides financières peuvent être accordées par le Département via l'APA à domicile ou l'aide sociale.

#### L'AMÉNAGEMENT DU LOGEMENT

Permet de réaliser des travaux (remplacer la baignoire en douche, changer un revêtement de sol trop glissant, installer un monte-escalier...). Des aides peuvent être accordées par le Département via l'APA à domicile ou l'aide à l'adaptation du logement.

**Contacts :**  
**Saliha 04 76 47 82 45**

**Service autonomie du territoire, mairie ou CCAS de votre commune.**  
**Maison départementale de l'autonomie (MDA) :**  
**04 38 12 48 48**  
**APA en ligne : [www.isere.fr](http://www.isere.fr)**





# AU GRÉ DU VENT

De la neige, du vent, un cerf-volant, de grands espaces... Surfez en liberté sur la vague blanche en vous offrant de nouvelles sensations fortes avec le snowkite ! Cette glisse apparue au début des années 2000, alliant un cerf-volant de traction (kite), une paire de skis ou un snowboard, fait de plus en plus d'adeptes en Isère. Le plateau d'Emparis en Oisans, les plaines d'Autrans, de Lans-en-Vercors, les hauts plateaux de Chartreuse, le crêt du Poulet dans Belledonne ou l'alpage du Connest en Matheysine sont autant de sites ouverts à tous vents parmi tant d'autres encore à découvrir...

Photo : Frédéric Pattou



# LE CARRÉ DU TRIÈVES

Ce fromage au lait de vache à pâte molle est fabriqué depuis 63 ans par la laiterie du Mont Aiguille, au cœur du Trièves, dont il véhicule l'image.



LE TRIÈVES



Photos : © F. Pattou - D.R.

24

## SON HISTOIRE

Bien que les éleveurs du Trièves aient toujours privilégié les races à viande, ils ont développé une petite production fromagère dès le Moyen Âge. Dans les années 1930, avec le développement de l'élevage bovin laitier, des laiteries sont créées à Prébois, à Monestier-du-Percy, à Saint-Jean d'Hérans et à Roissard. Elles produisent alors des fromages issus des régions voisines comme le bleu, la tomme et le saint-Marcellin, vendus localement et à des grossistes de Grenoble et d'Annecy.

C'est Henri Médalin, créateur de la laiterie du Mont Aiguille, à Roissard, qui le premier, joue la carte locale pour valoriser sa production. Il met au point, en 1954, un fromage artisanal au goût de terroir : un carré de 10 centimètres sur 10 au lait de vache, à pâte molle et à croûte fleurie, qu'il baptise tout simplement « Carré du Trièves ». Pour renforcer son identité, il conçoit le fameux embal-

lage arborant l'image du Mont Aiguille, massif emblématique de ce petit pays de moyenne montagne, toujours utilisé aujourd'hui. Depuis, la laiterie du Mont Aiguille a étoffé sa gamme, changé de propriétaire et déménagé à Clelles, à 10 km de Roissard, sur un site plus accessible. Mais le Carré du Trièves reste son produit phare. Depuis 2008, il se décline également en version « bio ».

## SON TERROIR

La laiterie du Mont Aiguille a déposé la marque Carré du Trièves en 1980. Ce fromage au goût crémeux doit ses arômes d'alpage au lait utilisé, et qui provient exclusivement du plateau du Trièves. Il est produit par des bêtes nourries d'herbe et de foin des prairies naturelles, à plus de 850 mètres d'altitude. Ce qui lui confère une grande valeur nutritionnelle et lui vaut le label « lait de montagne ».

## SA FABRICATION

Le lait est collecté dans les fermes du plateau et amené à la laiterie. Il est aussitôt thermisé, une opération qui consiste à le chauffer pendant quelques secondes à une température comprise entre 57 et 68 °, afin de détruire les germes pathogènes. « Ce procédé, plus doux que la pasteurisation, préserve sa qualité gustative et sa typicité de terroir », explique Philippe Girod, le patron de la laiterie du Mont Aiguille. Le lait est ensuite emprésuré. Le caillé ainsi obtenu est tranché, puis moulé. Les fromages sont égouttés pendant 24 heures, démoulés puis déposés en cave de réesuyage où ils passent quatre à six jours dans des conditions de température et d'hygrométrie très contrôlées (qui conditionnent la formation du duvet blanc.) Ils sont ensuite affinés durant six à sept jours.

Par Marion Frison

## Où le trouver ?

- A Clelles, dans le magasin de détail attaché à laiterie du Mont Aiguille.

**Contacts :**

**<http://www.fromagerie-mont-aiguille.fr>  
Tél. 04 76 34 09 47**

- Chez les crémiers et en grande distribution, en Isère et en Savoie.

## ZOOM SUR

### Chiffres clés

**5 producteurs laitiers**

**600 000 litres de lait transformés**

**12,8 tonnes de carrés par an**



## UN PROJET DE TERRITOIRE

La laiterie du Mont Aiguille a été reprise en 2012 par Philippe Girod, qui s'est engagé à maintenir le réseau de collecte du lait et les emplois, ainsi qu'à pérenniser un savoir-faire fromager artisanal. La laiterie, qui emploie

aujourd'hui 10 salariés, transforme chaque année 600 000 litres de lait (vache et brebis) collectés dans le Trièves uniquement. Depuis 2012, elle affiche une croissance annuelle de 15 % à 20 %.

d'infos sur [www.iseremag.fr](http://www.iseremag.fr)



# BÊTES DE CONCOURS !

« Monter à Paris » pour présenter ses animaux ou ses produits au Concours général agricole est un challenge que tentent chaque année des éleveurs, artisans et transformateurs isérois. Zoom sur ces hommes et ces femmes aux savoir-faire incomparables.



Hirondelle, vache montbéliarde de la ferme Noël-Baron, à Gillonnay, est une star du Concours général agricole.

Photo : © Restelli

Is se prénomment Vincent, Lionel, Arnaud ou Jean-Pierre... mais également Catherine, Martine et Béatrice... Tou(te)s ont en commun la fierté d'avoir présenté le fruit de leur travail au Concours général agricole, qui s'est déroulé du 25 février au 6 mars dernier, à Paris, dans le cadre du 54<sup>e</sup> Salon international de l'agriculture.

Initié en 1843 pour promouvoir les élevages, la génétique animale, les produits agroalimentaires et les savoir-faire gastronomiques, ce concours d'excellence met chaque année en compétition plusieurs milliers d'éleveurs, viticulteurs et entreprises artisanales de France. Soutenus par le Département et la Chambre d'agriculture de l'Isère, 28 éleveurs et producteurs isérois ont tenté l'aventure cette année avec des animaux et des produits bien de chez nous : huile de noix, saint-marcellin IGP, saint-félicien, charcuterie fermière, miel de montagne, vin de l'Isère IGP, vin de Savoie AOC, liqueur de Verveine, génépi des Alpes...

## > COMMENT ÇA SE PASSE

Aux mois de janvier et février, des techniciens agréés de la Chambre d'agriculture et de syndicats professionnels passent dans les exploitations pour prélever et mettre sous scellés les produits qui seront présentés au concours. Acheminés à Paris, ils sont alors évalués par un jury composé de représentants des différentes filières professionnelles mais aussi de consommateurs. Les résultats sont proclamés dans la foulée sur « l'Espace producteur » du site Internet du concours général. Seuls les animaux, bovins, ovins, caprins ou encore équins, font l'objet d'une sélection effectuée in situ dans l'enceinte du Salon de l'agriculture. Rempporter la célèbre médaille d'or, d'argent ou de bronze à feuille de chêne s'avère alors comme un accélérateur de notoriété. Selon une étude nationale, 50 % des consommateurs achètent en priorité des produits médaillés.

Par Richard Juillet

« Rempporter la célèbre médaille à feuille de chêne est un accélérateur de notoriété. »

+ d'infos sur [www.iseremag.fr](http://www.iseremag.fr)

## INTERVIEWS

### « LES RETOMBÉES ONT ÉTÉ IMMÉDIATES »

VINCENT BERNARD



© R. Juillet

L'an passé, Vincent Bernard et ses quatre associés du Gaec des Essarts, à Plan, près de Saint-Geoirs, ont décroché la médaille de bronze pour leur saint-marcellin fermier. Les retombées ont été immédiates. « Cette médaille a aussitôt accru notre notoriété auprès de la clientèle locale, mais surtout auprès du réseau des artisans fromagers », explique-t-il. Cette année, sans se mettre la pression, ils comptaient faire aussi bien avec leurs saint-marcellins, saint-féliciens et autres faisselles, mais aussi avec leur huile de noix, pressée au Moulin Pion-Vignon, à Saint-Siméon-de-Bressieux. « L'an passé, personne n'a été distingué en zone Noix de Grenoble. On s'est dit : pourquoi pas nous ? »

25

### « ÇA PERMET DE S'ÉVALUER »

ARNAUD FRÉCHAT



© R. Juillet

Arnaud Fréchat élève à Sardieu, près de La Côte-Saint-André, 350 truies et cochons, en bio, qu'il valorise en charcuterie et en viande fraîche dans son laboratoire. Pour sa 2<sup>e</sup> participation au Concours général agricole, il a présenté du jambon cuit à l'ancienne, du pâté de campagne et du saucisson sec. « Participer à ce concours est pour mon équipe et moi-même l'occasion de s'évaluer par rapport aux autres producteurs – même si la médaille n'est pas une fin en soi. Certes, j'en serais fier, mais je dispose déjà d'une belle clientèle et de la confiance de chefs-restaurateurs réputés. Je voudrais remercier le Département qui couvre nos frais, car ce concours représente quand même un petit budget ! »



# BONNEVAUX : L'ABBAYE "OUBLIÉE"

**Il y a 900 ans, des moines s'installaient près de Saint-Jean-de-Bournay pour y fonder l'une des plus puissantes abbayes du sud de la France. L'association Mémoire de Bonnevaux vous invite à découvrir ce patrimoine aujourd'hui disparu mais ô combien prégnant encore.**

L'Isère est assurément une terre monastique. Dès la fin du V<sup>e</sup> siècle, alors que le christianisme est en pleine expansion, un monastère est édifié à Vienne, sur le site de l'actuelle église Saint-Pierre, puis un autre à Saint-Chef par saint Theudère, un ermite bénédictin. Sous l'influence de ces deux communautés, églises et prieurés vont fleurir un peu partout dans le diocèse de Vienne, avec l'appui des évêques et des seigneurs locaux. En 1084, l'ordre des Chartreux est créé par saint Bruno et dans la foulée, les bénédictins de Montmajour s'installent à Saint-Antoine, avant qu'une abbaye ne soit fondée en 1297 par l'ordre hospitalier des Antonins. Puis en 1117, c'est au tour des Cisterciens de venir s'installer en Dauphiné à la demande de l'archevêque de Vienne, Gui de Bourgogne, futur pape Calixte II.

**Un pouvoir foncier et économique considérable...**

susciteront durant les guerres de Religion, mais surtout pendant la Révolution française. En 1790, l'abbaye est pillée puis supprimée et transformée en carrière de pierre.

**> 900 ANS, ÇA SE FÊTE !**

Aujourd'hui, il ne reste rien de ce passé exceptionnel, à part une croix élevée en 1933 par les moines de Tamié en hommage à leur abbaye-mère. Pour autant, grâce à l'association Mémoire de Bonnevaux, l'abbaye est toujours vivante et le sera davantage encore cette année avec les animations prévues pour fêter les 900 ans de sa fondation. On peut aussi revivre son histoire toute l'année à travers un circuit pédestre de 6 kilomètres jalonné de bornes explicatives.

2 > Seule représentation connue de l'abbaye de Bonnevaux, ce tableau de Clavel fut réalisé en 1750 à la demande de l'abbé Dom Le Bret.

3 > Parmi l'héritage des moines de Bonnevaux, 328 étangs, aménagés et empoissonnés pour la pêche, ont façonné ce territoire.

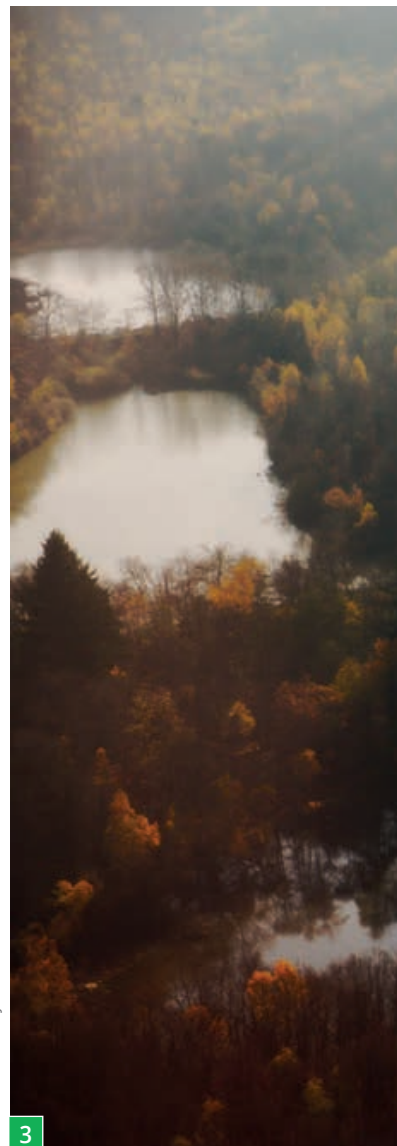
**> UN PASSÉ EXCEPTIONNEL**

Par Richard Juillet

Issus de l'abbaye de Cîteaux, ces moines ont pour mission de s'implanter dans tout le sud de la France. Après quelques repérages, ils trouvent un site approprié le long de la Gère, près du village de Villeneuve-de-Marc, sur les terres du seigneur Siboud de Beauvoir. Un territoire riche en eau, boisé et isolé, qu'ils nomment Bonne vallée de Marie — Bonnevaux. Quant aux bâtiments, ils forment un ensemble compact autour du cloître et de l'église abbatiale.

Comme prévu, dès 1122, les moines de Bonnevaux fondent d'autres abbayes : Mazan, Tamié, Léoncel, Valcroissant... Au total, 13 monastères d'hommes et 28 de femmes ! Entre-temps, grâce au fruit de leur travail — défrichage, mise en valeur des pâturages, des cultures, des vignes et des étangs —, ils prospéreront jusqu'à acquérir un pouvoir foncier et économique considérable. Grâce à leurs moulins et au bois de leurs forêts, ils créeront aussi des scieries, battoirs, tuileries, briqueteries et autres verreries. Une industrie florissante qui causera leur perte par les convoitises qu'ils

1 > Tableau de Jörg Breu l'ancien (1500), représentant des moines cisterciens au travail.







REPÈRES

## POUR EN SAVOIR PLUS

[www.memoire-bonnevaux.org](http://www.memoire-bonnevaux.org)

[www.bonnevaux900.fr](http://www.bonnevaux900.fr) ;

Sur facebook : Bonnevaux900



d'infos sur [www.iseremag.fr](http://www.iseremag.fr)

2





# QUAND LA NATURE S'ÉVEILLE...

**Le printemps est la période idéale pour observer la nature en Isère. Retour des oiseaux migrateurs, réveil des animaux hibernants, saison des amours et des naissances... Après la torpeur de l'hiver, l'heure est au renouveau !**

**L**e début du printemps marque leur grand retour. Le hérisson et la marmotte sortent de leur hibernation. Sur l'Isle Crémieu, la tortue cistude, qui a passé l'hiver dans la vase, part à la recherche d'un talus de sable pour pondre ses œufs. Les amphibiens quittent les bois pour faire les beaux dans les mares et les étangs : pour la grenouille agile, le crapaud commun, la salamandre tachetée ou encore le triton palmé, il est l'heure de se reproduire.

C'est aussi le temps des amours pour de nombreux oiseaux. Les espèces migratrices (milan noir, hirondelle, guépier d'Europe...) reviennent des pays chauds pour s'accoupler. Partout en Isère, des parades amoureuses ont lieu. Chez les tétras-lyres, les mâles se rassemblent et font des «battles» de chant pour conquérir les femelles. Le guépier d'Europe offre des insectes en guise de séduction. Les buses et les aigles voltigent dans des jeux aériens. Mâles ou femelles construisent leur nid,

avec souvent de nombreux allers-retours «mousses ou brindilles au bec». Quelques semaines plus tard, naissent les oisillons. Les générations se renouvellent aussi du côté des mammifères : bébés hérissons et castors, renardeaux, faons... Avec 87 espèces de mammifères, 171 espèces d'oiseaux nicheurs et 16 espèces d'amphibiens, l'Isère abrite une faune parmi les plus riches de France. Autant d'animaux et de comportements à observer au retour des beaux jours !

## LE PRINTEMPS, UNE RENAISSANCE

Le printemps, c'est aussi ce moment magique où la nature se pare de fleurs et de couleurs. La fritillaire pintade, la jonquille, la primevère et la pulsatille rouge font partie des espèces à floraison précoce emblématiques de l'Isère. Les arbres se couvrent de bourgeons. En Isère, le saule marsault est l'une des premières sources de nourriture pour les abeilles au sortir de l'hiver.

Ecrin de biodiversité exceptionnel, l'Isère compte 19 espaces naturels sensibles départementaux, sans oublier des hauts lieux du patrimoine naturel comme les parcs des Ecrins, de la Chartreuse ou du Vercors. Une grande diversité de milieux, avec une faune et une flore remarquables et des espèces parfois rares ou fragiles. Etangs, tourbières, forêts alluviales, hauts plateaux... À vous de choisir le lieu de votre prochaine balade... sous le soleil du printemps !

Par Sandrine Anselmetti



### POUR EN SAVOIR PLUS :

- [www.nature-isere.fr](http://www.nature-isere.fr) : conseils pour l'observation de la faune et de la flore, informations sur les espèces, cartes...
- [www.isere.fr](http://www.isere.fr) : carte des Espaces naturels sensibles de l'Isère dans la rubrique Environnement



**Offrande d'un mâle guépier d'Europe à une femelle : au printemps, quand ils reviennent de leur hivernage en Afrique, commence la période des parades amoureuses et de la formation des couples.**





1



2



3



4

1 > La mésange à longue queue transporte plus de 2 000 plumes pour le garnissage de son nid douillet.

2 > Accouplement subaquatique du crapaud commun : le printemps correspond à la migration prénuptiale des amphibiens et au début de la reproduction.

3 > Les renardeaux naissent dans un terrier, entre mars et mai. Pendant quelques semaines, ils restent à proximité, en attendant de savoir chasser.

4 > Le pic noir, le plus gros des pics (50 cm de haut), niche dans les grands arbres comme le hêtre. En Isère, il est en expansion et s'admire en plaine comme en montagne. C'est le mâle qui prépare la cavité dans le tronc, où la femelle vient pondre ses œufs.

5 > La pulsatille rouge est une fleur à floraison précoce, emblématique de l'Isle Crémieu.

6 > L'orchis morio, une petite orchidée sauvage, est l'une des plus précoces à fleurir en Isère, sur les pelouses sèches.

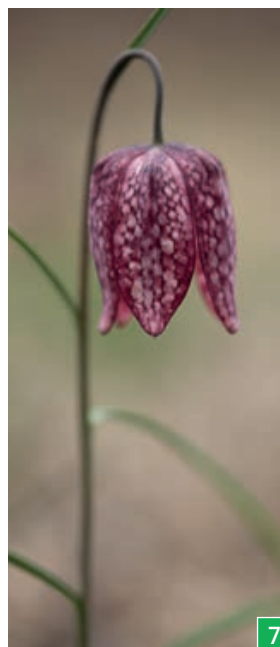
7 > La fritillaire pintade, en raréfaction en Isère, pousse dans les prairies inondables, essentiellement le long du Rhône.



5



6



7

+ de photos sur [www.iseremag.fr](http://www.iseremag.fr)



# VOIRON

## UNE SACRÉE VITALITÉ !

**Une église à deux flèches symbolise la capitale du pays voironnais. Mais aussi une liqueur, un chocolatier, un campus sportif, un commerce au dynamisme ancestral ou une célèbre marque de skis... Focus sur une petite ville de plus en plus attractive.**

**T**out à la fois porte de la Chartreuse et ville-centre du pays voironnais, Voiron regarde le sommet de la Grande Sure. Du haut de sa colline, Notre-Dame de la Vouise veille sur cette cité depuis 1868. Mais le paysage urbain voironnais le plus caractéristique se révèle lorsque l'on descend l'avenue Jules Ravat, face à l'église Saint Bruno aux allures de cathédrale, avec ses flèches dressées à 67 m de hauteur.

### > HISTORIQUE ET MODERNE À LA FOIS

Si Voiron compte 20 000 habitants, elle est liée à toute une population alentour, rurale et montagnarde. Les deux marchés hebdomadaires (mercredi et samedi matins) déplacent les producteurs fermiers locaux et une large clien-

tèle, fidèle et exigeante. Le commerce est une affaire sérieuse ici, depuis la traditionnelle foire de la Saint-Martin, en novembre, qui perdure de siècle en siècle jusqu'aux commerces coquets du centre-ville. On vient aussi à Voiron pour ses équipements sportifs et culturels. Cette ville paisible valorise un centre traditionnel de charme tout en se développant en périphérie, avec des zones artisanales et commerciales. Le quartier de la gare, rénové, attend sa connexion avec celui des Caves de Chartreuse, en pleine restructuration. Et la première pierre du nouvel hôpital du pays voironnais sera posée au printemps 2017, en face du campus de la Brunerie, avec une ouverture prévue à l'automne 2019.

Autre caractère voironnais : un dynamisme industriel fortement enraciné,

avec des entrepreneurs et des industriels inspirés, héritiers d'une longue tradition. Aux entrepreneurs du tissage et aux papetiers des gorges de la Morge au XIX<sup>e</sup> ont succédé les skis Rossignol, les connecteurs coaxiaux de Radiall ou Gueydon (aujourd'hui King Jouet). Au pied de leur montagne, les Voironnais n'ont pas froid aux yeux et se fédèrent pour garder à leur ville sa vitalité et son originalité. Mais quoiqu'il en soit de la modernité, Voiron demeure une ambassadrice de la Chartreuse, massif et liqueur confondus. Santé !

Par Corine Lacrampe 

[www.voiron.fr](http://www.voiron.fr)  
[www.paysvoironnais.info](http://www.paysvoironnais.info)

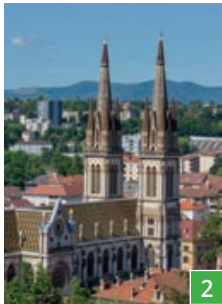
**Aux portes du parc de la Chartreuse, Voiron perpétue une longue tradition commerçante et industrielle.**







© Objectif Alitude / Ville-Voiron



- 1 > Au pied de la colline de la Vouise, le centre de Voiron autour de son église avec sa fontaine, le cours Sermorens et son marché.
- 2 > Les deux flèches de l'église Saint Bruno sur fond de Chartreuse.
- 3 > Le marché attire deux fois par semaine des consommateurs de tout le pays voironnais.

**+** d'infos sur [www.iseremag.fr](http://www.iseremag.fr)

31



Photos © F. Pattou



VOIRON

# JEUNE, SPORTIVE ET INTERNATIONALE

**DYNAMIQUE**

## UNE DESTINÉE GOURMANDE ET SPORTIVE

Les chocolats Bonnat et la liqueur de Chartreuse, deux produits d'excellence, font la réputation à l'international de Voiron. Depuis 1884, la famille Bonnat est l'une des rares en France à torréfier les fèves de cacao. Sa vitrine immuable décline tablettes de chocolat du monde et petits gâteaux irrésistibles. La liqueur de Chartreuse, inventée par les pères Chartreux en 1737, est produite depuis 1935 à Voiron. La distillerie va déménager à Entredeux-Guiers, mais le vieillissement en barrique, dans la plus grande cave à liqueur au monde, et la vente resteront à Voiron.



© C. Lacrampe

Le sport est une autre composante locale majeure. Voiron a vu naître les skis Rossignol (1907), puis, le Centre régional d'éducation populaire et de sport (Creps), l'un des trois centres pionniers ouverts en France au milieu du siècle dernier pour former les professeurs de gym. Après sa fermeture par l'État, un protocole fut signé, en 2010, avec le Pays Voironnais, pour créer le campus sportif de la Brunerie, un espace boisé de 18 hectares qui accueille en résidence des athlètes du monde entier.

**FIGURES D'ICI**



1 > Sandrine Cordier dirige la galerie Place à l'art, au centre-ville de Voiron. Cette galerie d'art contemporain associative, ouverte en 2011, organise des expositions tous les mois avec des artistes régionaux ou internationaux comme Rémy Jammes, Dana Burns ou Évelyne Valériani.



2 > Arsène Duval, 17 ans et haut-savoyard, a rejoint le Pôle France d'escalade de Voiron il y a trois ans. Champion du monde cadet en combiné (vitesse, difficulté, bloc), en Chine, en 2016, il vise déjà les JO de Tokyo 2020.



3 > Pierre-Emmanuel Munz, dirigeant de Pil' Top, entreprise de BTP de 15 salariés installée dans la ZA des ex-tissages Paviot. Il est aussi vice-président de l'ancestrale et dynamique l'UNIRV (Union interprofessionnelle des entreprises de la région voironnaise).



photos © C. Lacrampe

Julien Polat, maire de Voiron, et Anne Gérin, première adjointe au maire de Voreppe, sont les conseillers départementaux du canton de Voiron : "Le Département est un partenaire déterminant pour la ville. Grâce à son soutien (2 millions d'euros), le projet du nouvel hôpital, enlisé depuis des années, est enfin sur des rails. Autre grand projet aidé (1,9 million d'euros) la réhabilitation du site des Caves de Chartreuse, qui va devenir à l'entrée de la ville un fleuron touristique majeur avec musée, boutique, restaurant gastronomique..."

**LE CANTON DE VOIRON**

- 10 communes composent ce canton de 46 000 habitants.
- Les deux plus petites, Pommier-la-Placette et Saint-Julien-de-Raz, ont fusionné au sein de la nouvelle commune de Sure-en-Chartreuse (1 000 habitants). Voiron compte pour sa part 20 000 habitants.

**RACINES**

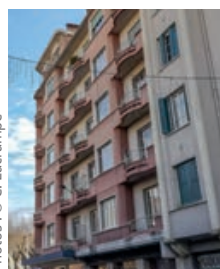
## L'INVENTAIRE DU PATRIMOINE VOIRONNAIS

Depuis le printemps 2015, le Département et la Communauté d'agglomération du Pays voironnais réalisent un inventaire patrimonial du secteur qui donnera lieu en septembre prochain à une exposition itinérante, des animations et une publication. Concernant Voiron, les édifices religieux, la foire de la Saint-Martin (depuis 1360 !), les anciens tissages ou encore

la Nat', première école nationale professionnelle de France qui vient de fêter ses 130 ans et aujourd'hui le lycée polyvalent Ferdinand Buisson (1 000 élèves) sont à l'inventaire. Mais aussi d'autres éléments moins attendus, dont quelque 90 tombes intéressantes du cimetière, et nombre de réalisations architecturales de style Art Déco, voire les séchoirs à noix !



Photos : © C. Lacrampe



**REPÈRES**

- **70 000** visiteurs par an pour les Caves de Chartreuse.
- **213** entreprises
- **500** commerces.
- **50** activités sportives proposées.
- **15** établissements scolaires publics ou privés.





Nadège Perrin a lancé l'opération "Isère Gastronomie" en septembre dernier.

## NADÈGE PERRIN

GRENOBLE

# TOQUÉE DE GASTRONOMIE



La cuisine n'a jamais été aussi tendance. *"Mais la gastronomie iséroise reste méconnue, alors que notre département regorge de bons produits du terroir et voit s'affirmer des chefs talentueux"*, souligne la grenobloise Nadège Perrin. Nourrie de ses rencontres, la fondatrice de l'agence de communication Digimiam, créée en 2010, a donc décidé de faire monter la sauce médiatique en mettant du liant entre chefs, producteurs et artisans de bouche locaux, autour d'événements gourmands participatifs.

Après avoir invité des chefs isérois à cuisiner en direct sur les marchés de producteurs ou transformé le Marché d'intérêt national de Gre-

noble en « Foodcamp » géant (plus de 500 amateurs et professionnels étaient venus partager leurs techniques culinaires), elle a lancé l'opération Isère gastronomie, avec Alain Fargeon à la mise en scène et Charles Mills derrière la caméra. Pour la « saison 1 », cinq jeunes chefs isérois « volontaires »

### Des chefs et des produits du terroir isérois en vedettes

ont été placés sous les projecteurs avec des films, des animations et cinq dîners gastronomiques à quatre mains au profit d'associations caritatives locales (de janvier à mai 2017). Le tout partagé sur les réseaux sociaux. Pour la saison 2,



en septembre prochain, ce sera au tour des producteurs d'être sur le devant de la scène lors du second « Isère food festival », avant de laisser place aux artisans de bouche en 2018. Miam miam...

**Contacts :** [www.digimiam.com/](http://www.digimiam.com/)  
[www.iseregastronomie.fr](http://www.iseregastronomie.fr)

Par Véronique Granger



FAOUZIA THAÏBAOUI

# UNE ENTREPRENEUSE PIED AU PLANCHER



BOURGOIN-JALLIEU

Faouzia Thaïbaoui fait partie de ces femmes battantes et dynamiques, qui osent entreprendre. A 39 ans, cette habitante de Bourgoin-Jallieu compte parmi les quatre lauréates (sur 152 candidates) d'Initiative Ô féminin, le concours de créatrices et repreneuses d'entreprise en Auvergne-Rhône-Alpes. Faouzia a reçu le prix « quartier » pour avoir développé son activité dans un quartier dit « prioritaire ». C'est à Champ-Fleuri, quartier en pleine rénovation urbaine, où elle a toujours vécu, qu'elle a ouvert son auto-école en 2014. Le jury du concours a aussi été séduit par son parcours, son élan et sa persévérance. En 2011, elle quitte le secteur de la restauration pour passer son diplôme d'enseignante de la conduite et se lancer dans une reconversion professionnelle. Partie de rien et sans apport finan-

cier personnel, Faouzia s'est démenée pour monter son projet. Elle a notamment reçu l'aide d'Initiative Nord-Isère : "J'ai été conseillée et j'ai reçu un prêt d'honneur à taux zéro de 2 000 euros". Aujourd'hui, à son tour, elle n'hésite pas à orienter

### Primée pour son initiative

ses élèves, notamment vers l'aide au permis de Pôle Emploi, pour faciliter leur projet : "Quand un jeune revient me voir en me disant, « grâce à toi j'ai eu le permis et j'ai pu trouver un travail », c'est un vraie récompense !" Depuis 2015, Faouzia a déjà embauché deux salariées et accompagné plus de 200 élèves.

Par Sandrine Anselmetti



© S. Anselmetti

34

SÉBASTIEN STAUSS

# ACCORDEZ, ACCORDEZ... ACCORDEON

SAINT-LAURENT-DU-PONT



© F.Pattou

accordéons. "Cet instrument à vent a été inventé en 1829 à Vienne en Autriche. Il en existe deux variétés : le chromatique et le diatonique, qui est ma spécialité. Avec le premier, une seule note est produite à partir d'un bouton. Pour le diatonique, à chaque touche, deux notes différentes sont jouées, l'une en tirant le soufflet et l'autre en le poussant", explique Sébastien.

### "Mes accordéons allient légèreté et qualité de son"

Passionné de musique depuis son enfance, il a été formé à « l'ancienne » par deux facteurs d'accordéon. Titulaire d'un CAP de menuiserie ébénisterie obtenu chez les Compagnons du devoir, il peut non seulement réparer mais aussi concevoir des instruments. Le métier est très exigeant. "Il faut avoir des oreilles et savoir être à l'écoute des clients. Il demande aussi beaucoup de patience et de minutie. Un accordéon renferme plus de 3 000 pièces et des centaines de petits ressorts à placer à la pince à épiler. Pour fabriquer un diatonique, il faut 150 heures de travail et souvent plusieurs jours pour le réparer." Depuis l'ouverture de son atelier en octobre dernier, Sébastien a déjà restauré plusieurs accordéons. Il vient de commencer son deuxième prototype. Son objectif : fabriquer des accordéons qui allient légèreté et qualité de son.

Dans son atelier de Saint-Laurent-du-Pont, souffle un petit air de folk, de musette et de flonflon. Sébastien Stauss, 42 ans, est facteur d'accordéon. Un métier rare – ils sont trois ou quatre en Isère – qui consiste à fabriquer, accorder et réparer des

depuis son enfance, il a été formé à « l'ancienne » par deux facteurs d'accordéon. Titulaire d'un CAP de menuiserie ébénisterie obtenu chez les Compagnons du devoir, il peut non seulement réparer mais aussi concevoir des instruments.

Par Annick Berlioz

**Contacts : 06 16 84 16 38**  
**www.accordeons-de-chartreuse.com**



JEAN-PAUL ZUANON

# IL FAIT VIVRE LE PATRIMOINE

PELLAFOL



Il y a dix ans, après une carrière de chercheur à l'Institut d'études politiques de Grenoble, Jean-Pierre Zuanon, passionné de montagne, a pris sa retraite à Corps, au sud de l'Isère, "pour voir l'Obiou depuis ma fenêtre." Une visite du barrage du Sautet, situé à proximité, lui a ouvert de nouveaux horizons. "Sa construction, entre 1920 et 1935, a profondément marqué l'histoire de la région", raconte ce spécialiste des relations entre l'homme et son environnement. Pendant trois ans, Jean-Paul Zuanon s'est donc plongé dans les archives et a recueilli les témoignages, dont celui d'une descendante d'Ernest Dusaugy, l'ingénieur du barrage. Derrière la performance technique, il découvre une épopée humaine. C'est cette histoire qu'il met en scène dans *Le Barrage du Sautet*, un livre richement illustré, publié aux éditions du Fournel. "Le patrimoine n'est pas qu'un souvenir du

passé. C'est le support d'un dynamisme culturel, artistique et touristique intense dans la région", souligne-t-il.

**"Une prouesse technique et une aventure humaine"**

Rédacteur en chef de *Mémoire d'Obiou*, le magazine patrimonial de l'association des Amis du musée matheysin, il est aussi membre de l'APPO (Association de protection du patrimoine de Pellafol et de l'Oisans) et l'un des gardiens de la Maison du patrimoine de Pellafol, dont une des salles est consacrée... au barrage du Sautet.

Par Marion Frison



© F. Pattou

AMÉLIE GORCE

# UNE FILLE QUI A DU CHIEN!

LA TOUR-DU-PIN



Amélie Gorce aime pomponner les toutous, avec des coupes « au poil » ! A 21 ans, son coup de ciseau en or lui a valu de remporter le titre de championne de France de toilettage 2016, dans la catégorie des futurs professionnels. Apprentie en formation, elle a représenté son lycée dans cette compétition, où elle a notamment obtenu deux médailles d'or pour ses toilettes sur caniche et sur chat. Depuis, cette jeune habitante des Avenières a ouvert son premier salon, « La Main à la patte », en novembre dernier, à La Tour-du-Pin. "Depuis l'âge de 13 ans, je rêvais de tra-

vailer avec les chiens", confie-t-elle. Après un BEP et un Bac Pro en élevage canin et félin, à la Maison familiale et rurale (MFR) de Saint-André-le-Gaz, Amélie a décidé de s'orienter vers le toilettage :

**Championne de France de toilettage**

"J'ai fait mon apprentissage en Auvergne, dans l'un des

quatre établissements en France formant à cette spécialité". Passionnée par les chiens, Amélie en possède aujourd'hui huit et gère un élevage familial (berger australien, cavalier king charles, staffordshire bull terrier



© S. Anselmetti

et bull terrier miniature). Elle participe aussi régulièrement à des concours de beauté avec ses animaux. À l'avenir, elle souhaite suivre des stages de perfectionnement pour le toilettage spécifique de certaines races et pour s'adapter aux dernières coupes et tendances. En attendant son prochain défi : participer aux championnats de France de toilettage 2017... dans la catégorie « pro » !

Par Sandrine Anselmetti





# QUAND LA NATURE CRÉE DU LIEN SOCIAL

Depuis 2015, le Département de l'Isère propose des animations nature aux publics fragilisés ou en difficulté sociale. Reportage à l'étang de Montjoux, dans le Nord-Isère.

© Aurélien Breysse



L'étang de Montjoux (momentanément fermé à la pêche pour cause de travaux d'urgence sur la digue) accueille le public toute l'année.

L'œil rivé à la longue vue, Farid et Christine observent à tour de rôle le héron pourpré qui niche dans la roselière, tout en écoutant les explications de Jonathan Stevant. Cet animateur nature accompagne un groupe d'usagers du SAM des Alpes (Service d'addictologie mutualiste des Alpes) de Bourgoin-Jallieu à l'étang de Montjoux, un espace naturel sensible (ENS) départemental situé à Saint-Jean de Bour-nay, en Nord-Isère. Au-delà des conséquences physiologiques et psychiques, l'addiction à l'alcool provoque des troubles affectifs et sociaux, qui conduisent les patients à l'isolement.

*"Si les bienfaits de l'immersion dans la nature ne sont pas quantifiables, nos usagers en retirent un bien-être évident. Ils s'évadent de leur quotidien et rompent avec leur solitude", confie Isabelle Chardon et Justine Perroud, respectivement éducatrice spécialisée et assistante sociale du SAM, qui encadrent ces excursions. "Elle leur permet aussi de se réapproprier leurs sensations corporelles, et de redécouvrir leurs sens. Le contact avec la terre, les odeurs de la nature, le chant des oiseaux... font remonter des souvenirs et libèrent des émotions." Autant d'éléments qui contribuent à reconquérir l'estime de soi.*

## DE NOUVEAUX PUBLICS DANS LES ESPACES NATURELS SENSIBLES

Dans le cadre de sa politique environnementale, le Département met en valeur ses espaces naturels sensibles (ENS), afin de préserver ses paysages, son patrimoine naturel et culturel et de sensibiliser le grand public à la protection de l'environnement. Depuis 2015, sa volonté est

de développer la dimension sociale de ces sites en proposant aux établissements spécialisés, accueillant des publics bénéficiaires de ses politiques de solidarité, des animations nature adaptées à leurs demandes. Cette opération sera reconduite cet été de mai à septembre, dans le cadre de la

campagne estivale d'animations « nature et patrimoine ». Les structures intéressées sont invitées à déposer leurs projets avant le 1<sup>er</sup> mai 2017.

**Contact : Service du patrimoine naturel**  
[www.isere.fr/contact](http://www.isere.fr/contact)

**"Ils nous confient des choses dont ils ne parleraient pas en entretien".**

**17 ENS**  
DÉPARTEMENTAUX,  
DONT **13 AMÉNAGÉS**  
POUR LE PUBLIC

**20 000 SCOLAIRES**  
ACCUEILLIS SUR L'ANNÉE  
2016-2015

**2 300 PARTICIPANTS**  
AUX ANIMATIONS EN 2016  
DONT

**15 %** DE PERSONNES  
EN DIFFICULTÉ SOCIALE,

**15 %** DE PERSONNES  
HANDICAPÉES,

**13 %** DE PERSONNES  
ÂGÉES

**8 %** DE BÉNÉFICIAIRES  
DE L'AIDE SOCIALE  
À L'ENFANCE.

### > UN OUTIL THÉRAPEUTIQUE

Les capacités cognitives sont elles aussi stimulées. Les participants sont attentifs aux explications de Jonathan, qui leur montre des affûts flottants et une plaque à reptiles, les invite à goûter les poires du verger conservatoire, puis leur explique que 32 espèces de libellules colonisent l'étang. Enfin, ces randonnées peuvent enrichir la relation entre patients et soignants. *"Nous adoptons une posture différente, moins distante. Du coup, ils nous confient des choses dont ils ne parleraient pas en entretien, que nous reprenons pour travailler sur leur projet personnel. C'est un bon support thérapeutique", analyse Justine Perroud.*

Deux heures après le départ, le groupe s'installe dans la prairie autour d'un goûter. Jonathan en profite pour ouvrir ses « boîtes aux trésors », dont il sort insectes, plumes, ossements, fossiles, que les participants identifient sans peine, avant de se séparer écrasés par ce qu'ils qualifient eux-mêmes de « saine fatigue »... et de se donner rendez-vous pour une prochaine balade.

Par Marion Frison



# BÉNÉVOLAT EN AVANT LES JEUNES !

+ d'infos  
sur [www.iseremag.fr](http://www.iseremag.fr)

Dans le cadre de son Plan jeunesse, voté en mars 2016 le Département souhaite encourager les jeunes au bénévolat. Il y a près de 25 000 associations en Isère avec pour chacune des besoins différents.

« Le bénévolat m'a fait grandir. J'ai développé le sens du contact et appris à travailler en équipe », témoigne Marie, 17 ans. Depuis deux ans, elle est bénévole à l'association Les têtes de Lilotte à l'Isle d'Abeau, qui organise des collectes pour des personnes en difficulté.

Comme Marie, de plus en plus de jeunes s'engagent dans le bénévolat. Le Département a signé une convention avec l'association France Bénévolat Grenoble Isère pour encourager les vocations chez les 12-25 ans.

Aujourd'hui en France, trois jeunes sur dix donnent de leur temps à une association. Ils seraient près du double à franchir le pas s'ils savaient comment s'y prendre et où se renseigner. Du fait de leur vie scolaire et étudiante, ils recherchent souvent des missions ponctuelles de courte durée.

« Le bénévolat est une formidable école de la vie, rappelle Martine Kohly, vice-présidente du Département chargée de la jeunesse, du sport et de la vie associative. Il permet d'inculquer des valeurs fortes comme le respect, la tolérance, le partage et le sens des responsabilités. C'est aussi un moyen d'acquérir des compétences qui pourront être valorisées dans la recherche d'un emploi ou d'une formation. »

## ➤ BIENTÔT, UN SITE SUR LES BESOINS EN BÉNÉVOLAT


Le premier objectif du Département est de mieux orienter les jeunes intéressés par le volontariat associatif. D'où l'idée d'un site Internet sur [www.isere.fr](http://www.isere.fr) qui centralise les besoins des associations iséroises et les profils recherchés : aptitudes, disponibilité... Cette plateforme, qui ouvrira en mai 2017, sera dotée d'un système d'alerte qui permettra d'être contacté en temps réel sur son mail ou smartphone pour des demandes ponctuelles, au coup par coup. Exemple, assurer la sécurité d'un parking pour une kermesse, organiser une collecte pour la Banque alimentaire ou Les Restos du cœur...

**«Aujourd'hui en France, trois jeunes sur dix donnent de leur temps à une association.»**

Des rencontres seront aussi organisées dans les territoires avec des jeunes bénévoles qui viendront témoigner de leur engagement et de ce qu'il leur a apporté. La première s'est déroulée le 5 décembre

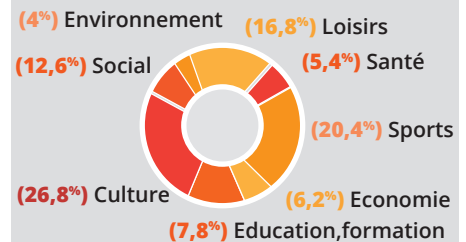
dernier à Bourgoin-Jallieu à l'occasion de la journée mondiale du bénévolat.

Les associations ont aussi un rôle à jouer. « Les jeunes sont notre avenir. Ils apportent du sang neuf et un autre regard sur la société. Nous devons les motiver », souligne Pierre-Jean Badin, président de l'association sportive La Fraternelle de Bourgoin-Jallieu (130 bénévoles, dont un tiers de 18-25 ans).

Par Annick Berlioz 

## EN CHIFFRES

### 25 000 ASSOCIATIONS EN ISÈRE



## ZOOM

## LE PASSEPORT BÉNÉVOLES

➤ Créé en 2007 par France bénévolat, « Le Passeport bénévole » permet de garder une trace précise de toutes les actions exercées dans les associations ainsi que les compétences acquises au cours des missions. Ce livret est très utile aux jeunes qui peuvent ainsi faire valoir leurs expériences dans le cadre d'une recherche d'emploi. Il est aussi reconnu par l'Education nationale et l'Association pour la formation professionnelle des adultes (AFPA) comme pièce justificative pour la validation des acquis de l'expérience (VAE). A noter : on peut s'engager comme bénévole dès 12 ans, en devenant médiateur dans son collège pour régler les conflits !

### PLUS D'INFORMATIONS :

• France bénévolat Grenoble Isère  
04 76 87 31 82  
[grenoble-isere@francebenevolat.org](mailto:grenoble-isere@francebenevolat.org)  
[www.francebenevolat.org](http://www.francebenevolat.org)



L'association « Tête de Lilotte », créée en 2015 par des jeunes de l'Isle d'Abeau.



# CANCER DU CÔLON : FAITES LE TEST

Dans le cadre du dépistage organisé du cancer de l'intestin, un nouveau test est proposé aux Iséroises et Isérois de 50 ans à 74 ans. Les premiers résultats sont encourageants !



Gérard Trochain, habitant de Seyssins, encourage les Isérois et les Iséroises concernés à faire ce test qui peut leur sauver la vie.

“Je n'ai jamais loupé un test de dépistage du cancer de l'intestin. Dernièrement, j'ai découvert le test OC Sensor remis par mon médecin, très simple d'utilisation : il ne nécessite plus qu'un seul prélèvement de selles au lieu de six auparavant”, explique Gérard, 66 ans, habitant de Seyssins, dans l'agglomération grenobloise.

En 2015, ce test est en effet venu remplacer le test Hémocult, proposé tous les deux ans aux femmes et aux hommes de 50 à 74 ans dans le cadre du programme de dépistage organisé du cancer piloté par l'ODLC (Office de lutte contre le cancer). Tout comme l'Hémocult, ce nouveau test permet de détecter des traces de sang dans les matières fécales, premier indicateur d'un éventuel cancer de l'intestin.

Dans huit cas sur dix, le cancer du côlon se développe à partir de polypes, excroissances de tissus qui apparaissent sur la paroi de l'intestin et provoquent des saignements en grossissant. Le nouveau test les repère avec plus de précision. “Contrairement à l'Hémocult, il ne réagit pas à l'hémoglobine animale issue de l'alimentation. Il est plus sensible que le précédent et permet de découvrir deux cancers sur trois contre un sur deux auparavant. Davantage

de polypes sont décelés lors de l'examen”, explique Claire Cruiziat, gastroentérologue à Bourgoin-Jallieu.

**“Ce nouveau test immunologique est une grande avancée dans le dépistage du cancer de l'intestin.”**

Autre avantage, ce test limite la manipulation des selles, qui était un frein à sa réalisation. “Nous espérons atteindre un taux de participation au dépistage de 65 %, au lieu de 40 % actuellement, et augmenter ainsi le diagnostic précoce des cancers colorectaux avec de meilleures chances de guérison”, précise le docteur Philippe Gabelle, président de l'ODLC. “Rappelons que détecté tôt, ce cancer se guérit dans neuf cas sur dix au lieu d'une fois sur sept lorsqu'il est dépisté tardivement. Un diagnostic précoce permet aussi un traitement moins long et moins mutilant”, poursuit-il.

**Contacts : 04 76 41 25 25  
www.odlc.org**

Par Annick Berlioz

## ZOOM

### LES PERSONNES HANDICAPÉES AUSSI !

“Chez les personnes en situation de handicap, les tumeurs détectées sont en moyenne dix fois plus grosses parce que dépistées beaucoup plus tardivement. A ce stade, le risque de mortalité est beaucoup plus important », explique Florence Lombard, présidente déléguée de l'AFIPH, (Association familiale de l'Isère pour les personnes handicapées). Forte de ce constat, l'AFIPH, mandatée par l'agence régionale de santé Auvergne Rhône-Alpes, a développé un partenariat avec l'ODLC et le Département de l'Isère pour mettre en œuvre une campagne de sensibilisation visant à atteindre le même taux de participation au dépistage que dans le reste de la population. L'édition de documents adaptés à chaque type de handicap facilitera l'accès aux messages de prévention et les professionnels qui travaillent dans le champ du handicap bénéficieront d'une formation. Un travail sera aussi mené avec l'Ordre des médecins pour une meilleure prise en compte des personnes en situation de handicap dans les programmes de dépistage.

#### CONTACTS :

04 76 46 39 66 - [www.afipaeim.org](http://www.afipaeim.org)



Dès 50 ans, le dépistage du cancer colorectal c'est pour **TOUS**

Mars bleu : mobilisation nationale pour le dépistage du cancer colorectal





# DÉFIER LA VERTICALITÉ

Ces murs colorés fascinent les petits comme les grands. Passé les premières craintes, l'escalade en salle offre une multitude d'explorations.

“ C'est un vrai jeu de découvrir les voies et de recommencer jusqu'à ce qu'on trouve la solution ! ”

**V**otre collègien a commencé un cycle escalade, vos amis se sont inscrits dans le club local, vos collègues vont grimper en salle entre midi et deux... Le virus pourrait bien vous gagner aussi ! Depuis les débuts discrets en 1990 à Grenoble, sur le mur du gymnase Berthe de Boissieux, l'escalade en salle a connu une progression importante sur le département. “*Nous estimons aujourd'hui le nombre de pratiquants à près de 50 000*”, témoigne Robert Bellissent au comité départemental de la FFME (Fédération française de la montagne et de l'escalade).

Thierry Barré, l'un des trois co-gérants d'Espace vertical, ouvert en 1995 à Fontaine (la deuxième salle privée créée en France), compte 140 000 passages annuels et 8 000 adhérents sur les deux salles actuelles, EV2 à Saint-Martin-d'Hères et EV3 à Grenoble. “*L'un des atouts de ce sport est l'accès facile. On peut pratiquer dans un créneau de temps assez court, un peu comme dans une salle de sport mais avec le côté ludique en plus*”, explique-t-il. “*C'est un vrai jeu de découvrir les voies, et de recommencer jusqu'à ce qu'on trouve la solution ! Il y a une idée de dépassement de soi. La dimension verticale est un défi personnel, qui nécessite parfois d'apprivoiser ses craintes. On travaille aussi la souplesse, avec une recherche de légèreté. Aujourd'hui, nous avons 45 % de femmes parmi nos pratiquants ; elles ont moins de puissance mais une autre approche.*”

## > UNE DÉCOUVERTE SANS FIN

Accessible à tous, l'escalade en salle nécessite un temps d'apprentissage des bases (utilisation du matériel, sécurité). “*Après une à deux heures, on peut pratiquer de manière autonome. La progression est assez rapide au début ; après, c'est plus variable. Mais quel que soit son niveau, on arrive à se faire plaisir, il y a toujours de nouveaux mouvements à trouver.*” Pour Bruno Roux, responsable de l'équipe compétition à la FFME Isère, “*la découverte de ce sport est sans fin. Cela stimule l'imagination !*” Pas étonnant que les enfants soient attirés et pratiquent dès l'âge de 4-5 ans. “*Grimper,*



Une activité loisir mais aussi un sport de compétition, olympique en 2020.

*c'est naturel ; petit, on a envie de monter sur une chaise, de grimper aux arbres. Et puis un mur, c'est joli avec ces prises de couleur.*” On y développe aussi la coordination, l'équilibre, la patience, la gestion de l'effort et la solidarité, puisque tout grimpeur est aussi assureur de son partenaire, lorsque celui-ci grimpe à son tour. Partagée en famille ou entre amis, l'activité peut rester un loisir, se poursuivre en falaise mais aussi se pratiquer en compétition. Pour vivre d'autres défis.

## OU PRATIQUER ?

### QUELQUES ADRESSES :

- Dans les salles privées sur l'agglomération grenobloise : [www.espacevertical.com](http://www.espacevertical.com) et [www.ablok.fr](http://www.ablok.fr) (location de matériel possible).
- Avec la FFME (55 clubs en Isère), [www.ffme.fr/cd/38](http://www.ffme.fr/cd/38) tél. 04 76 40 63 26 ou le CAF, [info@ffcam38.com](mailto:info@ffcam38.com)

Par Véronique Butthod



SARCENAS



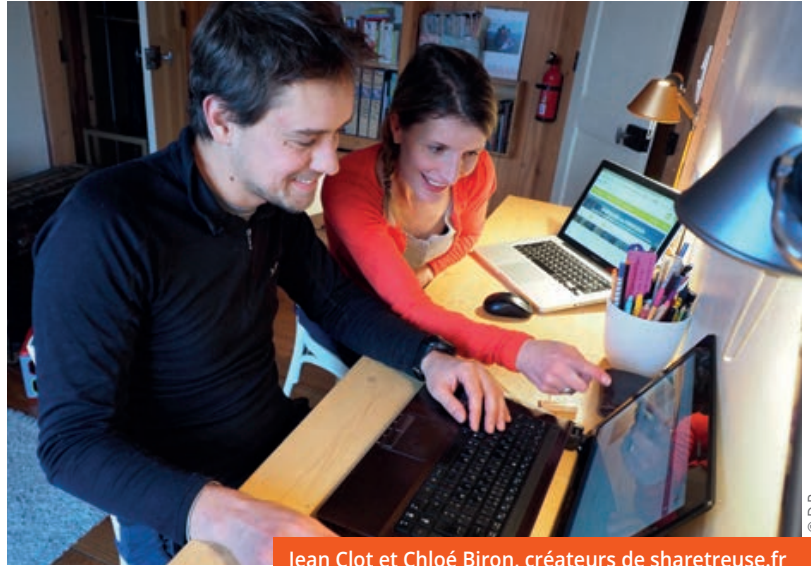
## SHARETREUSE : L'ENTRAIDE MADE IN CHARTREUSE !

**"P**our couper mon bois, je recherche une scie électrique..." Cette petite annonce est apparue récemment sur le site sharetreuse.fr, une plateforme de partage et d'entraide qui s'adresse aux habitants du massif de la Chartreuse, un territoire de 50 000 habitants à cheval entre Isère et Savoie. "L'idée nous est venue en discutant avec des voisins nouvellement installés, expliquent ses créateurs, Chloé Biron et Jean Clot, qui habitent Sarcenas. Ils avaient besoin d'une remorque et d'une tronçonneuse. Plutôt que de les acheter, on a sondé les habitants du village pour savoir si un outil d'échange, type fichier excel partagé, pouvait les intéresser. Devant l'engouement des

retours et certaines remarques, nous avons opté pour un outil plus moderne, un site Internet élargi à tout le massif."

**"Pratique pour faire des économies et des rencontres..."**

2016 et le site opérationnel en octobre. Depuis, la plateforme s'est étoffée. Elle propose des achats groupés, du covoiturage, du baby-sitting, des dons d'objets... Les annonces sont répertoriées par thème et par commune, ce qui permet de savoir ce qui s'échange, se donne ou se vend



Jean Clot et Chloé Biron, créateurs de sharetreuse.fr

près de chez soi. Pratique pour faire des économies... et des rencontres ! "La plateforme s'inscrit dans une démarche de développement durable par la mutualisation de biens de consommation. Elle revendique aussi un objet social en favorisant les liens de proximité et la lutte contre l'isolement", poursuit Jean.

Pour l'heure, Sharetreuse annonce 150 adhérents et met en place des points-relais pour ceux qui n'ont pas d'ordinateur.

**Contact : [www.sharetreuse.fr](http://www.sharetreuse.fr)**

Par Richard Juillet

40



Les 24 bénévoles du Refuge, à Grenoble.

**"C**haque année en France, plusieurs centaines de jeunes de 18 à 25 ans sont chassés du domicile familial en raison de leur orientation sexuelle", témoigne Gilles Roche, délégué départemental du Refuge à Grenoble. Ouverte en juillet 2016, cette antenne, animée par 24 bénévoles, est la 16<sup>e</sup> créée en France. "Acculés à l'errance, ces jeunes recourent souvent à la prostitution comme moyen de

Notre mission est de leur redonner confiance pour qu'ils reprennent pied." Pour cela, l'association dispose d'une ligne téléphonique ouverte 7 jours/7 et 24 heures/24, où ils peuvent parler de leurs difficultés. Si besoin, une prise en charge leur sera proposée : soutien psychologique, accompagnement juridique, recherche d'emploi, logement... Pour faire face aux situations les plus critiques, l'association vient d'amé-

## UN REFUGE POUR LES JEUNES HOMOSEXUELS

GRENOBLE



**"Il y a 13 fois plus de risque de suicide chez les jeunes homosexuels que chez les hétérosexuels de la même génération."**

survie. Et il y a 13 fois plus de risque de suicide que chez les hétérosexuels de la même génération.

nager un appartement relais où les jeunes pourront être hébergés temporairement. Le Refuge est aussi conventionné par l'Éducation nationale pour intervenir dans les collèges et les lycées. "L'homophobie commence souvent à l'adolescence, au moment des premiers émois amoureux", rappelle Gilles Roche. Au plan national, le Refuge a accompagné 500 jeunes en 2016, avec augmentation de 33 % en un an.

**Contacts : 06 31 59 69 50  
[grenoble@le-refuge.org](mailto:grenoble@le-refuge.org)**

Par Annick Berlioz



# LA MAIN À LA BATTE

VILLEFONTAINE



**L**es Dragons de Villefontaine ont le feu sacré !

Leur passion : le baseball. Créé en 1978, ce club est l'un des deux seuls en Isère consacrés à ce sport américain avec les Grizzlys de Grenoble. Méconnu en France, le baseball est un sport d'équipe, d'adresse et de stratégie. Le principe du jeu ? Deux équipes de neuf joueurs s'affrontent sur un terrain en forme de quart de cercle : l'une attaque pendant que l'autre défend, à tour de rôle. À l'attaque, chaque joueur passe à la batte. Le batteur doit frapper la balle lancée par l'adversaire. S'il la touche, il court pour atteindre le plus vite possible les quatre « bases » réparties sur le terrain. S'il réussit à faire un tour, l'équipe marque un point. L'objectif du défenseur est bien sûr de lui compliquer la tâche !

*“C'est un sport très intéressant au niveau collectif et stratégique. C'est aussi un défi : on s'éclate à frapper dans la balle le plus fort possible et on devient vite accro !”,* témoigne Julien Bruneau, président du club. Avec 70 licenciés âgés de 4 à 53 ans, les Dragons comptent quatre équipes en compétition, dont les seniors qui évoluent en régional 1, une équipe loisir en



L'équipe des U9 des Dragons de Villefontaine.

softball (descendant direct du base-ball) et une école de base-ball pour les moins de 6 ans. *“Notre objectif pour l'avenir : développer la pratique chez les jeunes, afin d'inverser la pyramide des âges et de faire de plus en plus d'adeptes.”*

Contact : [baseball-dragons.fr](http://baseball-dragons.fr)

Par Sandrine Anselmetti



## UN ORCHESTRE QUI A DU CHŒUR !

L'Orchestre régional du Dauphiné, qui vient de fêter ses 30 ans, regroupe 50 musiciens amateurs encadrés par deux instrumentistes professionnels. **Les 6 et 7 avril prochains**, ils interpréteront à Grenoble et Brignoud le Gloria de Francis Poulenc avec Colla Voce, le chœur du Conservatoire de Grenoble — l'une des œuvres sacrées les plus populaires. L'association meylanaise, soutenue par le Département, s'inscrit aussi dans une démarche solidaire et se produit chaque année au CHU de Grenoble, dans le cadre du programme « culture et hôpital ».

Informations et billetterie sur [www.ord-meylan.fr](http://www.ord-meylan.fr)

## OLYMPIADES INTERGÉNÉRATIONNELLES

La 5<sup>e</sup> édition des Olympiades intergénérationnelles aura lieu **le jeudi 18 mai au stade Veyron La Croix de Saint-Etienne-de-Saint-Geoirs** sur le thème de la musique. Cette journée festive et sportive, placée sous le signe du lien entre enfants et aînés, sera pilotée par l'EHPAD Le Moulin et la Petite Unité de Vie La Ricandelle avec le soutien de la municipalité. 200 élèves et une dizaine d'EHPAD du territoire se sont déjà inscrits : tous se rencontreront autour de différents ateliers adaptés (basket, pétanque, etc.) et d'un pique-nique.

## LES SPORTS NORD-AMÉRICAINS EN ISÈRE

### Base-ball et softball

**2 clubs** : les Dragons (Villefontaine) et les Grizzlys (Grenoble)

**214** licenciés



### Football américain et flag

**2 clubs** : les Centaures et les Diables bleus (Grenoble)

**317** licenciés



### Basket-ball

**79 clubs** : liste complète sur [www.basket-isere.fr](http://www.basket-isere.fr)

**11 200** licenciés



### Hockey sur glace

**6 clubs** : les Brûleurs de loups (Grenoble), les Ours (Villard-de-Lans), club féminin des Quatre montagnes (Villard-de-Lans), les Yetis (Alpe d'Huez), Chamrousse, les Grizzlys (Vaujany).

**1 000** licenciés



### Roller derby

**4 clubs** : les Sc'Alpes Hell (Bourg d'Oisans), les Vienne Haineuses (Saint-Just-Chaleyssin), les Cannibal Marmots (Grenoble) et les Quadstrators (Grenoble).

**140** licenciés





« C'est surtout durant la Seconde Guerre mondiale que les Iséroises s'illustreront... »

## OÙ SONT LES FEMMES ?

**Curieusement, on ne connaît pas grand chose des femmes qui ont marqué l'histoire de l'Isère et du Dauphiné. Dans les dictionnaires et bases de données, elles sont peu nombreuses à y figurer. A l'occasion de la Journée des femmes, rendons à Cornelia\*...**

La première Iséroise à être entrée dans l'Histoire fut la prêtresse du culte d'Isis qui, durant l'Antiquité, officiait depuis l'actuel site de La Tour-sans-Venin, à Pariset. Très populaire, elle accueillait les « gens des rivières » et, notamment, les *Cassenates*, ce peuple gaulois établi entre Drac et Isère. Un culte attesté par un certain *Sextius Claudius Valerianus*, qui aurait offert un autel et ses ornements à la divinité.

### FEMMES DE POUVOIR...

Autre femme singulière : Mélusine de Sassenage. Tous les samedis, la demoiselle, victime d'un sortilège, se transformait en créature mi-femme mi-serpent. Pour lever ce maléfice, elle dut épouser un chevalier et lui faire jurer de ne jamais percer son secret. Ce dernier la trahira. Depuis, désemparée, elle hante les grottes des Cuves de Sassenage. Quant à Marie des Baux, épouse d'Humbert II, son entrée dans l'Histoire est tout aussi tragique. Appelée à régner sur le Dauphiné en 1333, Humbert s'installe au château de Beauvoir-en-Royans. Mais un jour de 1335, Marie aurait laissé chuter leur unique enfant du haut du donjon. Fou de douleur et n'ayant plus d'héritier, Humbert II aurait alors songé à vendre sa principauté. Ce qu'il fit 14 ans plus tard. Mais sans ce drame, la cession aurait-elle eu lieu ?

Autre femme à avoir influé sur le cours de l'Histoire, Marie Vignon, qui

devint, en 1617, la seconde épouse du duc de Lesdiguières après avoir été sa maîtresse durant 26 ans ! Elle aurait été à l'origine de sa conversion au catholicisme et, de ce fait, à son accession en 1622 au titre envié de connétable de France. A la mort de son époux, ses détracteurs lui feront payer 35 années d'ingérence dans les affaires de la province. Enfermée durant trois ans à Fort Barraux, elle sera graciée par Louis XIII.

Femme de caractère également, Philis de la Charce, surnommée la Jeanne d'Arc du Dauphiné. Elle aurait, en 1692, bouté les Savoyards hors du pays à la tête d'une armée de paysans et trouvé ainsi les bonnes grâces de Louis XIV. Une audace qui, selon les historiens, tient de la légende mais, récemment encore, un film de Lionel Baillemont, *Mademoiselle de la Charce*, lui rend hommage.

Quelques années plus tard, c'est dans les salons que les femmes tirent leur pouvoir. La Grenobloise, Claudine de Tencin, ouvre le sien à Paris en 1717. Bel esprit, elle côtoie les plus hauts personnages de l'Etat et notamment le cardinal Dubois, principal ministre du régent Philippe d'Orléans, tout en animant son club où dissertent de grands intellectuels. Elle eut un fils, le mathématicien d'Alembert et un féroce détracteur, Voltaire.

### ... ET DE CONTRE-POUVOIR

Plus près de nous, les encyclopédies nous livrent d'autres Iséroises

célèbres : la romancière Louise Drevet, la cantatrice Ninon Vallin, la poétesse Suzanne Renaud, les peintres Edith Berger, Henriette Deloras, Jacqueline Marval et Louise Morel ou encore Isabelle Collin-Dufresne, alias *Ultra Violet*, muse de Dali et égérie d'Andy Warhol.

Mais c'est surtout durant la Seconde Guerre mondiale que les Iséroises s'illustreront. À l'instar de Marie Reynoard, professeur au lycée Stendhal, qui sera à l'initiative, en 1941, de la création du mouvement Combat, avant d'être arrêtée et déportée. D'autres résistantes, Gabrielle Giffard, Marguerite Gonnet, Denise Meunier, Rose Valland, Anne-Marie Mingat ou encore Simone Lagrange se distingueront par leur courage.

Avec l'obtention du droit de vote en 1945, l'essor du sport féminin et le remplacement du modèle traditionnel de la femme au foyer par celui de la femme active, elles prendront toute leur place dans la cité et... les dictionnaires.

\*Cornelia Cinna : première épouse de César.

Par Richard Juillet

de photos sur [www.iseremag.fr](http://www.iseremag.fr)







1



4



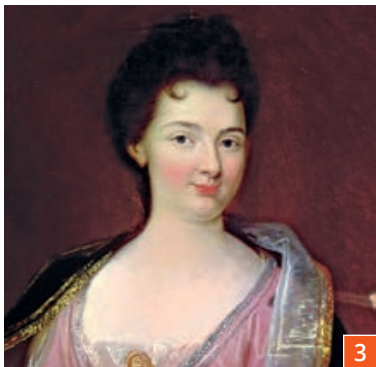
5

Photos : © D. Vinçon - MRDJ - D.R.

43



2



3

## ZOOM SUR

## Le 8 mars : Journée internationale des droits des femmes

Les premières manifestations en faveur d'une journée des femmes datent des années 1910 avec, notamment, la Conférence internationale des femmes socialistes. La « Journée internationale des droits des femmes », célébrée aujourd'hui le 8 mars partout dans le monde, a été officiellement reconnue par les Nations Unies en 1977 et en France, en 1982 seulement !

**Pour en savoir plus :**  
**8mars.info**

## REPÈRES



**ELISE GRAPPE (PCF)**  
PREMIÈRE  
FEMME DÉPUTÉE  
DE L'ISÈRE

La première Iséroise à siéger à l'Assemblée nationale fut Elise Grappe, institutrice à Saint-Martin-d'Hères, élue en 1951, sous la IV<sup>e</sup> République. 30 ans plus tard, deux autres femmes sont élues députées : Gisèle Halimi et Odile Sicard. L'ancienne ministre Edwige Avice le devient en 1988 et Geneviève Fioraso,

ancienne ministre également, en 2007. Enfin, Michèle Bonneton, Marie-Noëlle Battistel et Joëlle Huillier le seront en 2012. Quant à la première sénatrice de l'Isère, elle se nomme Annie David, élue en 2001.

- 1 > L'influente Marie Vignon (1576-1657), seconde épouse du duc de Lesdiguières.
- 2 > Philis de la Charce (1645-1703), la « Jeanne d'Arc du Dauphiné »
- 3 > Claudine de Tencin (1682-1749), femme de lettres et salonnière réputée.
- 4 > Henriette Deloras (1901-1941), peintre grenobloise et épouse de Jules Flandrin.
- 5 > Marie Reynoard (1897-1945), résistante grenobloise (cliché pris en 1920).



Après *Chair Antigone* (photo), *Sisyphes heureux* clôturera la résidence de François Veyrunes et de sa compagnie en Grésivaudan (les 17 et 18 mars à 20 h 30 à l'Espace Jargot à Crolles).





# DANSE EN RÉSIDENCE

Depuis trois ans, la compagnie 47.49 du chorégraphe François Veyrunes, en résidence dans le Grésivaudan avec le Département, insuffle la danse sur toute la vallée au plus près des habitants. Un travail de fond, que le Département entend développer sur les 13 territoires de l'Isère.

C'est un corps à corps sensuel et d'une infinie délicatesse entre trois femmes qui se jouent des lois de la pesanteur et repoussent leurs limites physiques. Un concentré de danse pure. De la scène à la salle, l'émotion se propage comme un fluide... En ce début novembre 2015, à l'espace Paul Jargot de Crolles, les habitants du Grésivaudan viennent de découvrir *Chair Antigone*, la nouvelle création de la compagnie 47.49, en résidence sur leur territoire avec le Département et le soutien de la communauté de communes. Dix-huit mois auparavant, certains avaient pu voir *Tendre Achille*, son pendant au masculin. "La pièce a été jouée à guichets fermés devant 600 personnes, alors que nous n'avions pas un public habitué à la danse contemporaine : le travail de sensibilisation a payé", se réjouit le directeur de la salle, Eric Latil, très impliqué dans cette résidence. Il espère à nouveau faire le plein les 17 et 18 mars avec *Sisyphes heureux*, dernier volet de cette trilogie sur les grands personnages mythologiques, qui réunira les six danseurs, hommes et femmes. En juin, pour la compagnie, ce sera la fin de l'aventure et le début d'une autre... à inventer ailleurs.

## > IRRIGUER TOUT UN TERRITOIRE

Pour François Veyrunes, le chorégraphe, "l'art est cette évasion nécessaire par laquelle l'homme peut retrouver sa dignité." Fidèle à sa ligne artistique depuis 1989, il n'a eu de cesse d'emmener la danse au plus près des cœurs et des âmes les plus en détresse : un jour dans une chambre de malade dans un centre de soins palliatifs, un autre dans un collège puis dans une résidence intergénérationnelle, auprès de personnes en grande précarité ou avec des autistes... Depuis trois ans, dans le Grésivaudan, sa troupe irrigue ainsi en profondeur ce territoire de 47 communes tout en contrastes, depuis ses franges les plus urbaines jusqu'à ses confins les plus ruraux, sur les balcons de Belledonne. Une action culturelle qui nourrit la création. "On n'a rien à vendre. Nous proposons, nous transformons l'espace du quotidien. Valides ou malades, nous partageons juste un moment sans discrimination."

## > HUIT COMPAGNIES EN RÉSIDENCE

Pour le Département, l'intérêt est aussi de mettre en commun les énergies des différents partenaires cultu-

rels d'un territoire... là où les moyens manquent bien souvent. "L'objectif est d'avoir des artistes en résidence sur les 13 territoires", explique Florence Bellagambi, chargée du spectacle vivant à la direction de la culture, qui met en place des jurys pour sélectionner les artistes et assure le suivi. Pour l'heure, ils sont huit, conteurs, comédiens, circassiens ou musiciens à bénéficier de cette présence de longue haleine. La chanteuse lyrique Claire Delgado a ainsi posé ses valises pour trois ans dans le Vercors en décembre dernier. Une prochaine résidence inaugurée sera dans les Vals du Dauphiné avec le musicien Stracho Temelkovski, originaire des Balkans. Onze scènes "ressources" partenaires des résidences ont aussi été labellisées sur tout le département pour le travail pédagogique. Une belle aventure artistique et humaine.

Par Véronique Granger 

 d'infos et de photos sur [www.iseremag.fr](http://www.iseremag.fr)

# DE CINECITTÀ À VOIRON

30<sup>e</sup> clap pour le festival de cinéma italien de Voiron, du 29 mars au 11 avril.

**E**ttore Scola, Marcello Mastroianni, Vittorio Gassman, Alberto Sordi, Luchino Visconti... Autant de noms qui ont fait rayonner le cinéma italien dans le monde depuis 1945 et, notamment de ce côté-ci des Alpes. "Jusque dans les années 1980, le cinéma transalpin était même un des piliers de la programmation française avec 10 à 12 % de la fréquentation en salles", rappelle l'historien et critique de cinéma Jean Gili. Ces « monstres » disparus, une nouvelle génération de réalisateurs talentueux comme Nanni Moretti, Paolo Sorrentino ou Paolo Virzì ont pris la relève. Hélas, leurs films peinent à passer la frontière, faute de distributeurs. "Pourtant, le goût du public français

pour le cinéma italien subsiste. D'où le succès des festivals qui ont fleuri un peu partout en France", poursuit le spécialiste.


## > DES RENCONTRES ET DE L'ÉMOTION

Créé il y a 30 ans par Danièle Rochez, enseignante en italien avec un groupe de passionnés, celui de Voiron- jumelée avec la cité de Bassano Del Grappa en Vénétie - fait partie de la demi-douzaine de festivals qui font vivre le 7<sup>e</sup> art à l'italienne dans l'Hexagone avec Annecy, Toulouse ou Bastia. En confiant la programmation à Jean Gili quasi depuis le début, la présidente de l'Association Amitié-Voiron-Bassano, organisatrice des « Rencontres », a d'emblée placé la barre de l'exi-

gence au top niveau. Parmi ses meilleurs souvenirs figure ainsi la venue d'Ettore Scola en 2002, à qui un hommage a été rendu en décembre dernier.

Sur deux jours au départ, la manifestation s'est transformée en quinzaine. Depuis trois ans, elle a acquis le statut de « vrai » festival avec une compétition et un double prix du public et des lycéens. 5 000 spectateurs, dont 1 000 lycéens et collégiens, sont chaque année au rendez-vous au cinéma PASSrL avec l'attrait de pouvoir non seulement visionner des films récents en VOSF mais de rencontrer des réalisateurs.

Pour ce 30<sup>e</sup> « clap », l'association a invité non pas un mais deux ou trois cinéastes : David Grieco viendra présenter *La Macchinazione*, sur les derniers mois de Pier Paolo Pasolini. Elle espère aussi accueillir Ivano de Matteo pour *La Vita possibile*, sur les violences conjugales (interprété par Margherita Buy) et Marco Tullio Giordana, qui plonge dans les dessous de la mafia calabraise avec *Lea*. Des films et des sujets de société forts, qui font la marque et l'intérêt de l'une des plus grandes cinématographies mondiales !

Par Véronique Granger 

• **Banana**, d'Andrea Jublin : l'un des dix films récents à découvrir à Voiron, du 29 mars au 11 avril.



## 11 FILMS EN VOSF

### En compétition :

- **La Macchinazione**, de David Grieco.
- **Il Bacio**, d'Ivan Cotroneo.
- **Lea**, de Marco Tullio Giordana.
- **Fai bei sogni**, de Marco Bellocchio.
- **Fuocoammare**, de Gianfranco Rossi.
- **La Pazza Gioia**, de Paolo Virzì.
- **Bella e perduta**, de Pietro Marcello.
- **Banana**, d'Andrea Jublin.
- **La Vita possibile**, d'Ivano de Matteo.
- **La Ragazza del mondo**, de Marco Danieli.

### Patrimoine :

- **La Donna della domenica**, de Luigi Comencini.

**Soirée de clôture et remise des prix le 11 avril**



©D.R.

**Du 29 mars au 11 avril au cinéma PASSrL à Voiron.**

Programme complet : <http://amitiervoiron-bassano.wixsite.com/voiron-bassano>





# PASSEURS DE LUMIÈRE

63 ans après l'église de Saint-Hugues de Chartreuse, Arcabas investit la basilique du Sacré-Cœur de Grenoble avec le maître-verrier grenoblois Christophe Berthier. Monumental !

**C'**est l'un des plus grands chantiers de vitraux de France : 24 panneaux monumentaux (6,50 m de haut sur 2,50 m de large, soit 316 m<sup>2</sup> de surface), signés par le peintre Arcabas avec le maître-verrier grenoblois Christophe Berthier, vont apporter leur touche finale à la basilique du Sacré-Cœur de Grenoble face à la gare. Construite de 1922 à 1943 dans le pur style Art déco, achevée seulement en 2016, l'édi-

**"Nous apportons notre lumière à l'édifice !"**

fice de béton impressionne tant par ses dimensions (60 m de long, 35 de large et 25 de hauteur) que par son extrême dépouillement. Placées en couronne autour de la nef, 24 baies vitrées l'inondaient d'une lumière crue. En 2015, le Diocèse de Grenoble a décidé de confier à Arcabas, internationalement connu pour son sens du sacré et de la couleur, le soin de les sublimer. À 90 ans, l'artiste lorrain, chartroussin d'adoption, a accepté de relever ce nouveau défi... à la mesure de sa foi : *"Je ne sais pas si je verrai le bout... mais il faut tou-*

*jours faire comme si on vivait éternellement",* sourit-il.

## > TRAVAIL D'ORFÈVRE

Pour transcrire en vitraux les 24 esquisses abstraites, évoquant la création dans un flamboiemment de couleurs, il s'est assuré la complicité du maître-verrier Christophe Berthier, avec qui il avait déjà cosigné une partie des vitraux de l'église de Notre-Dame des Neiges à l'Alpe d'Huez dans les années 2000. Au sein de cet atelier cent-cinquantenaire, voisin de la basilique, une équipe de cinq personnes s'attèle à la réalisation de l'immense puzzle. Un travail d'orfèvre et d'architecte : placés au-dessus de grands miroirs sur des tables mobiles laissant passer la lumière, les morceaux de verre opalescent sont peints à la grisaille (une texture pigmentée qui va se fondre dans la masse, et modeler la lumière en dessin). Ils seront ensuite cuits à 640° C, découpés, et assemblés pièce par pièce. Christophe Berthier a déjà à son actif la restauration des 500 m<sup>2</sup> de vitraux de la basilique de Fourvière à Lyon, de 1996 à 2000. Mais c'est pour lui un nouveau challenge : *"Avec Arcabas, il s'agit d'une véri-*

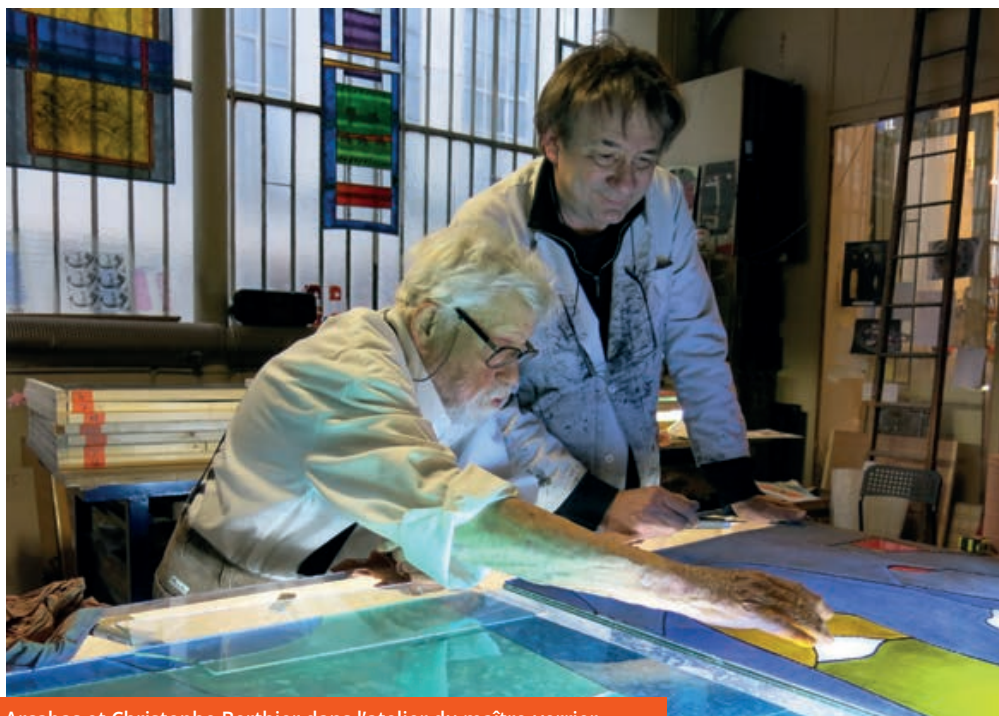
*table création : nous apportons notre lumière à l'édifice !"*

Depuis janvier 2016, les 12 premiers vitraux ont été conçus et posés. Les 12 suivants seront fabriqués à mesure des dons reçus, le chantier étant financé par du mécénat (compter 48 000 euros par vitrail entre la création et la location des échafaudages de 22 mètres de haut). On peut aussi acquérir une épreuve numérotée des peintures d'Arcabas. Une œuvre d'art autant qu'un morceau de notre patrimoine !

Par Véronique Granger 

**Contacts, visites guidées :**  
04 38 03 84 39. [www.sacrecoeur.com](http://www.sacrecoeur.com)

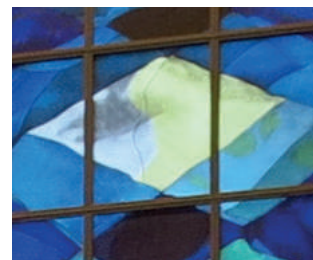
**+ D'infos et de photos sur [www.iseremag.fr](http://www.iseremag.fr)**



Photos : © P. Gonnert

Arcabas et Christophe Berthier dans l'atelier du maître-verrier.

## REPÈRES



**Où voir les vitraux d'Arcabas en Isère ?**

C'est en 1953, dans la petite église de Saint-Hugues-de-Chartreuse dont il a fait un joyau de l'art sacré, que le jeune peintre Jean-Marie Pirot (alias Arcabas) a réalisé ses premiers grands vitraux. L'église, qui est aujourd'hui un musée départemental, propose actuellement un cheminement en images à travers les réalisations majeures de l'artiste en Isère. On peut découvrir ses vitraux notamment à l'église Notre-Dame-des-Neiges de l'Alpe d'Huez, à La Salette, au Sappey, à l'église Saint-Pierre à Moirans ou à Saint-Ismier.

**Contact :**  
[www.saint-hugues-arcabas.fr](http://www.saint-hugues-arcabas.fr)

- SPECTACLE
- EXPOSITION
- FESTIVAL
- CONCERT
- LOISIRS

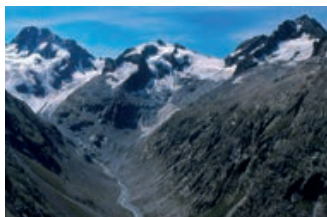
# ON SORT!

## LES ÉVÉNEMENTS CULTURELS DE L'ISÈRE

On sort, on lit, on écoute, on rêve, on participe...  
l'actualité culturelle du département sélectionnée pour vous!

+ les vidéos sur [iseremag.fr](http://iseremag.fr)

JUSQU'AU 23 AVRIL



### GÉNÉRATION PAYSAGES À BOURG-D'OISANS

S'appuyant sur la mise en perspective d'images anciennes et de photos récentes d'un même site, cette exposition vous permet de découvrir l'évolution des paysages de l'Oisans. Glaciers, vallées, hameaux... Ces clichés racontent les changements climatiques, mais aussi les relations qu'entretient l'homme avec son territoire, sa manière d'occuper la montagne et l'empreinte qu'il laisse sur la nature, en fonction des activités liées au tourisme ou à l'exploitation des ressources. Certains changements sont très visibles. D'autres, plus subtils, sont les signes avant-coureurs (que le temps confirmera ou infirmera) de mutations que nos enfants constateront dans deux, dix ou cinquante ans...

Musée des minéraux  
et de la faune des Alpes.  
06 32 99 33 99.

BOURG-D'OISANS



DU 17 MARS AU 7 AVRIL



### DÉTOURS DE BABEL EN ISÈRE

Le festival Détours de Babel, qui se déploie chaque printemps durant trois semaines en Isère, accueille plus de 130 rendez-vous (dont 90 concerts) et 260 artistes professionnels dans une vingtaine de communes de l'Isère... Explorant tous les styles et toutes les époques, l'édition 2017 s'intéresse aux "Mythes et légendes", une thématique déclinée de la musique ancienne au jazz, en passant par les musiques du monde ou la musique électronique. En marge des concerts, le public pourra assister à des bals (afro-beat, kelzmer, cubain, électro...), des brunchs musicaux, des ateliers, des conférences, ou des veillées rustiques... Un voyage musical total, à la rencontre des frères Grimm, de Shéhérazade, Gilgamesh, King-Kong ou encore, des dieux africains.

Musiques Nomades.  
06 12 06 49 66.  
[www.detoursdebabel.fr](http://www.detoursdebabel.fr)

DU 18 MARS AU 18 JUIN



### FANTIN-LATOUR À GRENOBLE

Second temps fort de la saison du Musée de Grenoble, "Fantin-Latour à fleur de peau" propose de redécouvrir l'un des peintres isérois les plus célèbres du XIX<sup>e</sup> siècle. L'exposition met en lumière les somptueux bouquets qui valurent à l'artiste le surnom de "peintre des fleurs" et les célèbres portraits de groupes qui firent sa renommée. Des toiles de jeunesse, inspirées par l'intimité familiale, aux œuvres "d'imagination" sublimant la beauté féminine, se dessine le portrait d'un artiste, doté d'un don d'observation exceptionnel. L'exposition évoque également l'atelier parisien à travers des objets lui ayant appartenu et de nombreuses photographies, de nus féminins, légués par son épouse Victoria Dubourg au Musée de Grenoble.

Musée de Grenoble.  
04 76 63 44 44.  
[www.museedgrenoble.fr](http://www.museedgrenoble.fr)

GRENOBLE



LE 21 MARS



### PHILIPPE KATRINE – LES SŒURS BOULAY À FONTAINE

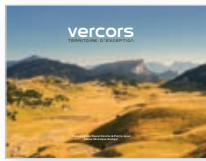
Philippe Katrine renverse les codes de la chanson pour créer un monde décalé, à son image. Son dernier album, *Le Film*, raconte l'histoire d'un homme qui voyage afin de laisser libre cours à ses pulsions meurtrières, sans parvenir à ses fins. Un road-movie pour serial killer, peuplé de comptines cyniques et faussement naïves. La première partie du concert est assurée par les Sœurs Boulay, duo d'auteures-compositrices-interprètes québécoises. Disque d'or au Canada, Stéphanie et Mélanie distillent un univers intimiste sur fond de guitare et de ukulélé qui donnent des couleurs inédites à leurs chroniques d'un quotidien pas toujours à la hauteur.

La Source. A 20 h 30. 04 76 28 76 76.  
<http://lasource-fontaine.eu/>

FONTAINE







## LIVRES



**VERCORS, TERRITOIRE D'EXCEPTION**  
De Pierre Jayet, Pascal Conche (photos)  
et Véronique Granger. Éditions Ed. Xodus. 156 p. 35 €

À cheval sur l'Isère et la Drôme, sur 70 km de long et 40 km d'est en ouest, le Vercors vu de l'extérieur a tout l'air d'une forteresse impénétrable. Ce massif calcaire tout à la fois alpin et méditerranéen, rude et sauvage, hostile et familier, est pourtant habité et cultivé depuis la nuit des temps. Tout autant que l'eau à travers la roche, des femmes, des hommes, des bergers, des héros et des martyrs de la Résistance ont imprimé leur marque sur ces paysages devenus mythiques. Fruit de trois ans de travail, les images rapportées par Pascal Conche et Pierre Jayet nous les dévoilent dans leur diversité et leur intimité. Et si vous redécouvriez le Vercors ?

**GRENOBLE 2017**

Éditions Petit Futé. Collection City-Guides. 336 p. 6,95 €.

Le Petit Futé Grenoble est de retour dans les kiosques ! Cette 31<sup>e</sup> édition renouvelle sa mise en page pour vous permettre de trouver rapidement les bons plans de la capitale des Alpes. Salles d'"escape game", laverie vintage, épicerie sans emballage... 36 nouveautés et neuf restaurants d'exception sont mis en exergue. Rien n'a échappé aux auteurs qui proposent également des "Escapades en Isère" : en Vercors, Belledonne et Chartreuse. Astucieux, précis, parfois drôle, chaque avis devrait faciliter la vie des Isérois de longue date et des nouveaux arrivants.

DU 21 MARS AU 7 AVRIL



**FESTIVAL D'HUMOUR  
À VIENNE ET AGGLOMÉRATION**

En 2017, le Festival d'humour fait escale dans treize communes du pays viennois et propose chaque soir un spectacle différent. L'affiche de cette 36<sup>e</sup> édition fait un clin d'œil aux élections présidentielles qui auront lieu quelques semaines plus tard, mais aussi à la programmation composée d'artistes engagés qui n'ont pas la langue dans leur poche, à l'image de Manu Pratt qui présente son "Best of". A ses côtés, cette année, Michaël Hirsh (grand prix du festival en 2016), le corrosif Régis Mailhot, Julie Villers avec *Je buterais bien ma mère un dimanche*, Alain Bernard pour une leçon atypique de musique, ou encore le faussement trop lisse et bien éduqué Jérémy Charbonnel...

Spectacles à 20 h 30.  
04 74 53 21 96.

Programme complet :  
[www.mjc-vienne.org](http://www.mjc-vienne.org).



VIENNE

LES 24 ET 25 MARS



**LÉO  
À VIZILLE ET SASSENAGE**

Tobias Wegner se moque des lois de la gravité ! A la croisée du cirque, de la danse et du cinéma, son spectacle vous met la tête à l'envers. Léo, personnage ordinaire, se retrouve enfermé dans une boîte et y découvre un monde littéralement sens dessus-dessous. Tel Fred Astaire dansant sur les murs et au plafond, il explore son nouvel univers avec une vitalité et un plaisir communicatifs et brave l'apesanteur pour exécuter un pas de deux époustoufflant avec son double projeté en vidéo. Virtuose, surréaliste et drôle, Léo, qui a remporté de nombreux prix internationaux, défie vos sens et votre perception de la réalité. C'est absurde et renversant !

Le 24/03, salle du jeu de Paume,  
04 76 78 86 34.

Le 25/03 au Théâtre en rond,  
04 76 27 85 30.



SASSENAGE  
VIZILLE

DU 25 MARS AU 8 AVRIL



**ELECTROCHOC  
À BOURGOIN-JALLIEU**

Depuis 2005, le festival Electrochoc, met un coup de projecteur sur les musiques électros et les arts numériques. Une double programmation organisée à travers ateliers d'initiation aux arts numériques en journée et concerts en soirées. A l'affiche, entre autres, cette année : Don Remini DJ set, Sound quartet, *Chronos* (beat box par Ezra), Broken devices, Puppemastaz, Rumbaya, Praed... Et pour cette 12<sup>e</sup> édition : Sphér'Aléas, un espace immersif interactif ; Organ, un objet régressif audio-tactile ; ou encore l'ABATT'Mobile, camion numérique et ludique qui sillonne le territoire de la Capi pour présenter des créations interactives.

Les Abattoirs. 04 74 19 14 20.  
[www.electrochoc-festival.com](http://www.electrochoc-festival.com)



BOURGOIN-JALLIEU

LES 31 MARS, 1, 2, 4 AVRIL



**LA BOHÈME  
À GRENOBLE**

C'est le 3<sup>e</sup> opéra le plus joué dans le monde ! La Bohème, de Giacomo Puccini, raconte l'histoire de jeunes artistes sans le sou dans le Paris des années 1830. Exceptionnelle, l'écriture vocale et instrumentale préfigure les procédés des musiques de film. Placé sous la direction du chef d'orchestre, Patrick Souillot, le plateau est composé de 70 chanteurs professionnels et amateurs, accompagnés par l'Orchestre symphonique universitaire de Grenoble. "Facilitateur" d'accès à l'art lyrique et "inventeur" de l'opéra coopératif, la Fabrique Opéra fédère autour du projet une centaine de jeunes d'établissements professionnels qui réalisent décors, coiffures et costumes.

La Fabrique opéra,  
04 76 01 96 88.

[www.labohem-lafabrique.fr](http://www.labohem-lafabrique.fr)



GRENOBLE



LIVRES



**NOUS ÉTIIONS JEUNES ET LARGES D'ÉPAULES**

De Mano Gentil. Editions La Passe du vent. 125 p. 13 €.

Avant de devenir une auteure fructueuse, Mano Gentil a eu d'autres vies... Ce recueil, qui emprunte son titre à une chanson de Lavilliers, revient sur cette époque à la fois insouciant et impétueux, celle où on a 20 ans, et « un sérieux appétit de tutoyer les sommets ». A travers 16 nouvelles ciselées, Mano Gentil raconte avec humour sa première interview people avec Bernard-Henri-Lévy - qu'elle découvrira pleutre et cabotin, sa chambre d'étudiante provinciale « montée » à Paris, ses premiers pas d'attachée de presse... Une petite musique nostalgique, mais sans pathos, qui n'omet pas de se moquer d'elle-même et de ses maladresses... comme cette rencontre ratée avec Jean Marais.

**LES NAUFRAGÉS DE LA SALLE D'ATTENTE**

De Tom Noti. Paul & Mike Editions. 250 p. 16 €

Salle d'attente du docteur Vignier, psychologue à Grenoble. Il y a là François, qui vient pour la première fois sans sa fille, Hervé le comédien extraverti et Gabriela qui venait prendre rendez-vous. Le thérapeute est mystérieusement absent et dehors, un accident de tramway a plongé le quartier dans l'obscurité, bloquant la porte électrique du cabinet. Coincés, ils sont condamnés à attendre. Petit à petit chacun va dévoiler son histoire dans une introspection croisée dont aucun ne sortira indemne. Tom Noti offre à ses lecteurs un huis clos à la fois sombre et drôle et plein de rebondissements. Les révélations sont parfaitement amenées et présentées... Tout est possible et rien ne sera plus comme avant!

LES 14 ET 15 AVRIL

LES 25 ET 26 MARS

LES 25 ET 26 MARS

LES 30 ET 31 MARS



**NUIT DE LA MAGIE À SAINT-QUENTIN-FALLAVIER**

La Nuit de la magie, organisée par l'association Oratori, est devenue en peu de temps le rendez-vous incontournable des amateurs d'illusion et de sensations. Cette 8<sup>e</sup> édition n'accueille que des numéros inédits réalisés par un plateau d'artistes époustouflants : Norbert Ferré (champion du monde de manipulation), Gus (spécialiste du close-up et finaliste à "Un Incroyable Talent"), Antoine et Val (Mandrakes d'or), Gaëtan Bloom (qui fait des miracles avec un pamplemousse), Françoise Rochais (championne du monde de jonglage), Elastic, Jean-Pierre Blanchard (peintre de génie), et pour finir, Dani Lary grande star de la magie française.

Le Médian.  
06 14 31 91 30.  
www.lanuitdelamagie.fr

SAINT-QUENTIN-FALLAVIER

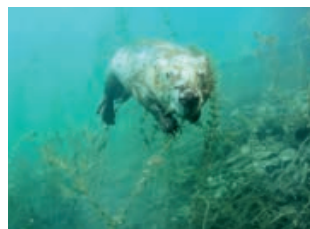


**FESTIVAL DE LA BD À BOURGOIN-JALLIEU**

Organisé par l'association BDBJ, le Festival de la BD et de l'illustration réunit des auteurs, dessinateurs, scénaristes, coloristes venus d'univers différents (policier, manga, humour, jeunesse...) et qui se prêtent au jeu de la dédicace et des rencontres avec le public. Pour cette 10<sup>e</sup> édition, l'invité d'honneur est Olivier Marin, créateur de la série Margot. De nombreuses expositions agrémentent le salon : affiches grand format de BD sorties en 1967 ; œuvres de Tony Sandoval ; "la BMW et la publicité ancienne" ; disques vinyles sur le thème de la BD et de l'automobile... Également au programme : un concours de dessin, des ateliers, un coin lecture et la présence de bouquinistes pour compléter vos collections.

Salle polyvalente  
Champaret.  
06 09 53 34 76.

BOURGOIN-JALLIEU



**PHOTO NATURALISTE À CESSIEU**

Pour la 7<sup>e</sup> année, l'association de photographes naturalistes Les Louvards organise un festival dédié à l'image et à la nature. Autour de Rémi Masson, invité d'honneur de l'édition 2017, neuf photographes présentent leurs meilleurs clichés. Pas de thème conducteur cette année si ce n'est l'amour de la nature, de la faune et des paysages avec des photos de différents formats, en noir et blanc ou en couleurs. A ne pas rater, le 25 mars, la conférence sur le thème "Eaux douces des Alpes" à 20 h, ainsi que les stands des associations présentes (Lo Parvi, L'Hien Nature, Le Tichodrome, Mille-Traces, L'ASPAS) et des exposants de matériels de photographie ou d'observation.

De 9 h à 19 h.  
Salle Balavoine.  
Entrée gratuite.  
06 48 73 97 67.

CESSIEU



**LES FRANÇAISES À ECHIROLLES ET VOIRON.**

A la fois musiciens, chanteurs, comédiens et auteurs, les 12 énergumènes des Françaises ont choisi de traduire, de façon littérale, les plus grands succès du répertoire anglo-saxon. Grâce à eux, vous n'écoutez plus les tubes de Michel Fils-de-Jacques (Michael Jackson), les Filles Épices (Spice Girls), les Petits Pois aux yeux Noirs (à vous de deviner !) de la même façon... Chansons décalées, chorégraphies burlesques, bruitages sophistiqués et mise en scène jubilatoire, ce spectacle pétillant a reçu le Molière 2015 catégorie "théâtre musical" ! Les Françaises, c'est une ode à la pop qui renouvelle avec humour notre répertoire favori.

A 20 h. Le 30/03 à La Rampe,  
04 76 20 64 38.  
Le 31/03 au Grand Angle,  
04 76 65 64 64.

VOIRON  
ECHIROLLES



# ENTREZ, C'EST GRATUIT! Il se passe toujours quelque chose dans les dix musées départementaux !

08/03



## MUSÉE DAUPHINOIS – GRENOBLE VOUS LES FEMMES

Atelier festif à fabriquer des chansons pour les femmes, et les hommes qui aiment les femmes, animé par Marie Mazille (violoniste) et Patrick Vioboud (accordéoniste)  
De 20 h à 23 h.  
04 57 58 89 01.  
[www.musee-dauphinois.fr](http://www.musee-dauphinois.fr)

GRENOBLE



09/03



## MUSÉE HÉBERT LA TRONCHE ORIGINE

Rencontre et discussion informelles avec l'artiste et plasticienne Monique Deyres, autour de son travail et l'exposition « Origine » (visible au musée jusqu'au 3 avril).  
A 18 h 30.  
De l'autre côté.  
04 76 42 97 35.  
[www.musee-hebert.fr](http://www.musee-hebert.fr)

LA TRONCHE



15/03



## MUSÉE D'ART SACRÉ CONTEMPORAIN SAINT-PIERRE-DE- CHARTREUSE TOILE DE JUTE

Atelier-découverte de la technique « a tempera » à travers les toiles de jute peintes par Arcabas et réalisation d'une œuvre. Adultes et enfants à partir de 7 ans.  
De 15 h à 16 h 30.  
Réservation :  
04 76 88 65 01.  
[www.saint-hugues-arcabas.fr](http://www.saint-hugues-arcabas.fr)

ST-PIERRE-DE-  
CHARTREUSE

18 et 25/03 – 01 /04



## MUSÉE ARCHÉOLOGIQUE SAINT-LAURENT GRENOBLE LÉGENDES URBAINES !

Inventez votre propre légende urbaine en vous inspirant de l'histoire, reconstituée mais aussi imaginaire, d'un homme de l'Antiquité, raconté par l'archéologue Laëtitia Vendittelli.  
A 14 h. 04 76 44 78 68.  
[www.musee-archeologique-grenoble.fr](http://www.musee-archeologique-grenoble.fr)

GRENOBLE



19/03



## MUSÉE DE LA RÉVOLUTION FRANÇAISE VIZILLE LE POP-UP FAIT SA RÉVOLUTION !

Découper, plier, assembler... et pop, les œuvres du musée prennent vie sous les doigts des artistes en herbe.  
Atelier sculptures papier dès 9 ans, animé par Valérie Bézieux.  
A 14 h. Au Musée.  
04 76 68 07 35.  
[www.domaine-vizille.fr](http://www.domaine-vizille.fr)

VIZILLE



25/03



## MAISON BERGÈS-MUSÉE DE LA HOUILLE BLANCHE LANCEY QUI FERA BRILLER L'AMPOULE ?

Défi famille : expérience et construction d'une mini-centrale photovoltaïque pour comprendre comment la lumière peut permettre de fabriquer de l'électricité.  
A 15 h et 17 h.  
04 38 92 19 60.  
[www.musee-houille-blanche.fr](http://www.musee-houille-blanche.fr)

LANCEY



30/03



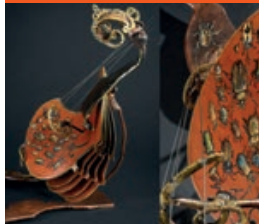
## MUSÉE DE LA RÉSISTANCE ET DE LA DÉPORTATION GRENOBLE PLACE TAHRIR

« Le jour où l'espoir nous a prises par surprise... »  
La révolution égyptienne vue par les femmes ordinaires, avec Jihad Darwiche, conteur, et Henry Torgue, compositeur, au piano.  
A 18 h 30. 04 76 42 38 53.  
[www.resistance-en-isere.fr](http://www.resistance-en-isere.fr)

GRENOBLE



01 et 02/04

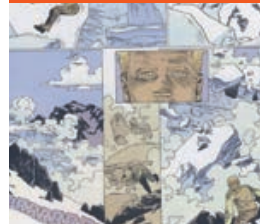


## MUSÉE HECTOR-BERLIOZ LA CÔTE-SAINT-ANDRÉ MÉTIERS D'ART

Dans le cadre des Journées européennes des métiers d'art, Thierry Chollat, sculpteur, présente ses œuvres originales et fantastiques mises en scène dans les pièces de la maison natale d'Hector Berlioz.  
De 10 h à 12 h 30 et de 13 h 30 à 18 h.  
04 74 20 24 88.  
[www.musee-hector-berlioz.fr](http://www.musee-hector-berlioz.fr)

LA CÔTE-  
SAINT-ANDRÉ

02/04



## MUSÉE DE L'ANCIEN ÉVÊCHÉ – GRENOBLE PIC & BULLE

Visite guidée de l'exposition « Pic & bulle, la montagne dans la BD ». À ne pas rater : les planches de Cosey, Grand prix du festival de BD d'Angoulême 2017, actuellement exposées au musée !  
A 15 h. Inscription  
04 76 03 15 25.  
[www.ancien-eveche-isere.fr](http://www.ancien-eveche-isere.fr)

GRENOBLE



16/04



## MUSÉE DE SAINT- ANTOINE-L'ABBAYE SÂMAN

Le répertoire de Thierry Nicolas et Samuel Chaffange (guitares acoustiques) est formé de leurs propres compositions teintées de folk, de musique chamanique et de flamenco.  
A 16 h. 04 76 36 40 68.  
[www.musee-saint-antoine.fr](http://www.musee-saint-antoine.fr)

SAINT-ANTOINE-  
L'ABBAYE



# PROLONGATION JEU-CONCOURS BD DESSINE-MOI LA MONTAGNE

JUSQU'AU  
10 AVRIL 2017

Dans le cadre de l'exposition "Pic & Bulle, la montagne dans la BD" au musée de l'Ancien évêché à Grenoble, **racontez une histoire en 5 planches de BD** (manuscrites ou sur ordinateur) **en lien avec la montagne et gagnez de nombreux lots!**

L'histoire devra être en lien avec la montagne et s'inscrire dans l'un des trois genres suivants : la BD franco-belge, le roman graphique ou le manga (une illustration pour chacun).

**Ouvert à tous les Isérois de moins de 18 ans disposant d'une adresse e-mail valide.**



© B. Longo

**1<sup>ER</sup> PRIX**  
1 SÉJOUR (2 NUITS)  
POUR 4 PERSONNES  
EN ÉTÉ AUX 2 ALPES  
AVEC 4 SKIPASS  
DEUX JOURS

Valeur 700 €  
(valable entre le 24/06  
et le 2/09/2017)



**2<sup>È</sup> PRIX**  
UN WEEK-END  
DANS UN GÎTE EN ISÈRE  
(4 À 6 PERSONNES),  
PARMI UNE SÉLECTION  
DE SÉJOURS

Valeur 200 € TTC



**3<sup>È</sup> PRIX**  
1 APPAREIL PHOTO FUJI  
INSTAX MINI 70 BLEU

Valeur : 129,90 € TTC



**DU 4<sup>È</sup>ME AU 10<sup>È</sup>ME PRIX**  
DES BANDES DESSINÉES  
D'AUTEURS PRÉSENTS DANS  
L'EXPOSITION "PIC ET BULLE,  
LA MONTAGNE DANS LA BD"

Valeur moyenne : 15 € TTC par  
BD (2 BD par gagnant)



**11<sup>È</sup>ME PRIX  
(COLLECTIF)**  
LOT DE 30 BANDES  
DESSINÉES

Valeur totale : 450 €



Flair de Cocker, Boule et Bill, Dargaud (2015) © Studio Boule et Bill

## POUR PARTICIPER

Envoyez par courrier ou déposez votre histoire en 5 planches de BD à l'accueil du Département de l'Isère, 7, rue Fantin Latour, Service communication, Jeu-concours Pic&Bulle, BP 1 096 38 022 Grenoble Cedex **avant le 10 avril 2017**

Un jury constitué de l'équipe d'Isère Mag et du musée de l'Ancien évêché désignera les 11 planches lauréates. Elles seront exposées au musée de l'Ancien évêché et sur les comptes Facebook et Instagram du Département de l'Isère.

Règlement sur [www.isere.fr](http://www.isere.fr) et sur [www.ancien-veche-isere.fr/indexPreHome.php](http://www.ancien-veche-isere.fr/indexPreHome.php)



# JEU : DRESSEZ LE PORTRAIT CHINOIS DE L'ISÈRE

# ALPES IS HERE

**Vous fûtes plus de 200 à avoir participé au jeu : "Et vous, comment représenteriez-vous l'Isère. Si l'Isère était..." . Dix réponses pertinentes parmi les nombreuses reçues :**

## PAULINE IZQUIERDO

(Saint-Marcellin)

- Un lieu : le château de Vizille
- Un paysage : le Vercors et le mont-Aiguille
- Un personnage : le chevalier Bayard
- Une saveur : le saint-marcellin et ses noix
- Un animal : le dahu
- Un objet : le gant en soie
- Un monument : le fort de la Bastille
- Un parfum : l'odeur des sous-bois des Chambaran
- Une couleur : le vert
- Une musique : *Un jour au mauvais endroit*, de Calogero

## STÉPHANE ARNAUD

(Chatte)

- Un lieu : le synchrotron à Grenoble
- Un paysage : le Vercors
- Un personnage : Champollion
- Une saveur : l'Antésite
- Un animal : une vache de race Villarde
- Un objet : un gant

- Un monument : le fort de la Bastille
- Un parfum : le saint-marcellin
- Une couleur : le vert (Chartreuse)
- Une musique : *la Symphonie fantastique*, de Berlioz

## MANON HOREL

(Villard-Bonnot)

- Un lieu : le Pic Lory
- Un paysage : l'Y grenoblois
- Un personnage : Aristide Bergès
- Une saveur : les sirops Teisseire
- Un animal : le tétras-lyre
- Un objet : le funiculaire de Saint-Hilaire-du-Touvet
- Un monument : la tour Perret
- Un parfum : celui de la noix
- Une couleur : le blanc
- Une musique : *Mon cœur, mon amour*, d'Anaïs Croze

## ALAIN OKERMAN

(Voreppe)

- Un lieu : le fort de la Bastille
- Un paysage : les trois massifs entourant Grenoble

- Un personnage : le duc de Lesdiguières
- Une saveur : la noix
- Un animal : le tétras-lyre
- Un objet : le téléphérique de Grenoble
- Un monument : la statue de Napoléon à Laffrey
- Un parfum : la gentiane
- Une couleur : le vert
- Une musique : le jazz, à Vienne

## MICHÈLE DOLMAZON

(Sassenage)

- Un lieu : l'Alpe d'Huez
- Un paysage : le Vercors au printemps
- Un personnage : Stendhal
- Une saveur : la Chartreuse
- Un animal : le bouquetin
- Un objet : Un casse-noix
- Un monument : le château de Vizille
- Un parfum : le génépi
- Une couleur : le blanc
- Une musique : le *Te deum* de Berlioz

## JEAN DELOMPRE (Brignoud)

- Un lieu : la Bérarde
- Un paysage : le mont-Aiguille
- Un personnage : le chevalier Bayard
- Une saveur : la Chartreuse
- Un animal : la marmotte
- Un objet : une paire de ski
- Un monument : la tour Perret
- Un parfum : le muguet
- Une couleur : le blanc
- Une musique : *les Allobroges*

## MICHEL GILLET (Meylan)

- Un lieu : le parlement du Dauphiné à Grenoble
- Un paysage : une chaîne de montagne
- Un personnage : Stendhal
- Une saveur : le gratin dauphinois
- Un animal : le dauphin
- Un objet : un casse-noix
- Un monument : le château de Vizille
- Un parfum : le pin
- Une couleur : le vert
- Une musique : le jazz, à Vienne

## LA RECETTE DU RESTAURATEUR

Difficulté



15 mn de préparation

30 mn de cuisson

10

## TARTE AU NOIX DE GRENOBLE, GLAÇAGE À LA CHARTREUSE

Jean-Louis Glain, chef du restaurant l'Absinthe et maître-restaurateur à Voiron, propose, au nombre de ses desserts maison, cette tarte aux saveurs de terroir simple et délicieuse.



### INGRÉDIENTS :

- Une pâte sablée
- 250 g de cerneaux de noix
- 200 g de crème fraîche épaisse
- 100 g de sucre de canne pour le glaçage :
- 150 g de sucre glace
- 3 ou 4 cuillères à soupe de Chartreuse verte

### PRÉPARATION :

Faire préchauffer le four à 160°C.

Mixer grossièrement dans un blender les noix et le sucre. Mettre dans un saladier et incorporer à la spatule la crème fraîche.

Beurrer et fariner un moule à tarte, étaler la pâte, la piquer avec une fourchette et la garnir avec la préparation. Enfourner durant une demi-heure à 180°C. Laisser refroidir.

Pendant ce temps, préparer le glaçage en incorporant la Chartreuse au sucre glace à l'aide d'un fouet.

Étaler le mélange sur la tarte à l'aide d'une spatule métallique.

Laisser durcir le glaçage quelques minutes. Déguster.

On peut accompagner cette tarte d'une crème anglaise dans laquelle on aura remplacé la vanille par de la Chartreuse.



MAJORITÉ DÉPARTEMENTALE / GROUPES LES RÉPUBLICAINS ET DIVERS DROITE / UDI ET APPARENTÉS / SANS ÉTIQUETTE.

**STOP AU DÉNIGREMENT DE L'ISÈRE !**

Après un début de saison difficile marqué par le faible enneigement, les stations ont retrouvé le sourire avec les chutes de neige de janvier et février et le beau temps qui a suivi. Grâce à la neige de culture, plusieurs stations ont toutefois permis aux amoureux des sports d'hiver des conditions de glisse satisfaisantes dès le mois de décembre. Cela prouve donc bien qu'il est nécessaire de soutenir l'industrie de l'« or blanc », composante essentielle du tourisme isérois. Bien sûr, la pratique de la montagne ne se résume pas au ski et il est nécessaire de développer les autres atouts de nos massifs, mais vouloir remettre en cause, par dogmatisme, une part fondamentale de l'identité de notre territoire n'est pas responsable.

Nous avons, par exemple, la chance de disposer d'un aéroport. Outre l'impact positif évident pour le tourisme, un tel équipement est important sur le plan économique. De manière générale, un bon réseau de transport est vital pour développer l'activité des entreprises et l'emploi. Nous disposons de ce point de vue de solides résultats : réouverture

rapide du tunnel du Chambon, déblocage du dossier de l'A480, sauvetage des transports en commun de l'agglomération grenobloise... Et que font nos opposants ? Ils votent contre toutes les subventions en faveur de l'aéroport et congestionnent les grands axes de circulation de Grenoble pour forcer les usagers à changer de comportement comme s'ils étaient des enfants qu'il fallait punir. Inutile de dire que cela ne contribue pas à donner une bonne image de l'Isère.

De même, certains ne se sont pas privés de critiquer la marque « Alpes Is(h)ère ». Mauvais anglicisme, pas le rôle du Département... Mais n'est-ce pas le rôle du Conseil départemental de l'Isère de valoriser l'Isère ? Et, quand bien même nous aimons notre langue et défendons la francophonie, l'anglais reste la langue internationale de référence. D'ailleurs, le slogan de la candidature de Paris à l'accueil des Jeux olympiques de 2024 est en anglais... Une fois de plus, nos opposants se distinguent par des critiques sous la ceinture et peu réfléchies et se prennent les pieds dans le tapis.

Il est normal, souhaitable même, qu'une opposition critique les orientations de la majorité, mais uniquement en argumentant sur le fond, voire en présentant des alternatives, ce qui permet aux citoyens de se faire leur opinion. Mais il faut croire que l'exercice est difficile quand on voit que les critiques dénigrent les atouts de notre département quand nous nous efforçons de les mettre en valeur. C'est à se demander si ceux qui se laissent aller à cela aiment vivre en Isère. Nous, c'est le cas !

Car nous sommes fiers d'être Isérois ! Dans la période difficile que traverse notre pays, nous devons garder un état d'esprit positif, celui de l'entrepreneur qui prend des risques parce qu'il ne se satisfait pas du statu quo et qu'il pense qu'il a plus à gagner qu'à perdre. L'Isère a tout à gagner et rien à perdre. Alors, halte au dénigrement et place à l'action !

**Retrouvez-nous sur notre blog « Isère Majorité Départementale », Facebook : « Groupe de la majorité départementale de l'Isère » et Twitter « @MajoriteCD38 »**

OPPOSITION DÉPARTEMENTALE

PS ET APPARENTÉS

RÉFORME DES MINIMAS SOCIAUX, LE GOUVERNEMENT AGIT

La réforme des minimas sociaux, souvent évoquée sous nos gouvernements successifs mais jamais lancée, prend peu à peu forme : après la fusion du RSA et de la prime d'activité au 1<sup>er</sup> janvier dernier, le gouvernement continue à simplifier le maquis des aides de solidarité. L'objectif est triple : continuer à prévenir la fraude, lutter contre le non-recours au RSA et simplifier les démarches administratives pour les bénéficiaires. Ces mesures de justice sociale permettront de mieux dépenser l'argent public. C'est pourquoi le RSA sera désormais réévalué tous les trois mois et, puisqu'un tiers de ceux qui ont droit au RSA ne le demandent pas, l'inscription des bénéficiaires, simplifiée, pourra se faire en ligne via un téléservice. En ce qui concerne les adultes souffrant de handicap, la durée maximale d'attribu-

tion de l'Allocation adulte handicapé passe à 20 ans (au lieu de 10 jusqu'ici) pour les allocataires ayant un taux d'incapacité permanente d'au moins 80 %. La mesure vise, là aussi, à réduire le nombre de démarches afin de faciliter l'accès au dispositif. La justice sociale, c'est aussi simplifier l'accès au droit et là encore, le gouvernement agit dans le bon sens.

**Retrouvez-nous sur notre page Facebook Isère socialiste**

COMMUNISTES ET GAUCHE UNIE SOLIDAIRE

VOS CONSEILLER-ES DÉPARTEMENTAUX, À VOTRE ÉCOUTE !

Vous pouvez retrouver notre tribune sur notre page Facebook "Groupe Communistes, Gauche Unie et Solidaire". Nous aborderons les atouts de nos territoires isérois. N'hésitez pas non plus à vous connecter pour

suivre notre actualité politique. Pour toutes questions ou demandes de rendez-vous, vous avez aussi la possibilité de nous joindre par téléphone au 04 76 00 37 43 ou par courriel : [gpe.pc38@gmail.com](mailto:gpe.pc38@gmail.com)

RASSEMBLEMENT DES CITOYENS-SOLIDARITÉ ET ECOLOGIE

« A DÉFAUT DE NEIGE, L'ARGENT PUBLIC TOMBE DU CIEL »

Chaque nouvel hiver vient confirmer la nécessité de repenser au plus vite le modèle touristique actuel pour le rendre moins dépendant des aléas climatiques. Si le ski et les stations demeurent une des vitrines du Département de l'Isère, il faut dès maintenant soutenir toutes les initiatives permettant une diversification[...]

**www.lerassemblement-isere.fr**  
**Contact : [gr.po.rcse@isere.fr](mailto:gr.po.rcse@isere.fr)**



LE 8 MAI, CE N'EST PAS QU'UN JOUR FÉRIÉ !

COURSES

8 & 24 KM

PARCOURS  
CYCLO

3<sup>ème</sup> ÉDITION  
NOUVEAU  
FORMAT

LUNDI 8 MAI 2017

**COURSE**  
**DE LA**  
**RESISTANCE**

ST-ÉTIENNE-DE-SAINT-GEOIRS  
CHAMBARAN

INSCRIPTIONS SUR [WWW.COURSEDELARESISTANCE.FR](http://WWW.COURSEDELARESISTANCE.FR)

**Bièvre**isère  
communauté



MUSÉE  
DE LA **RÉSISTANCE** ET DE  
LA **DÉPORTATION**  
MAISON DES **DROITS DE L'HOMME**  
isère

**isère**  
LE DÉPARTEMENT  
[www.isere.fr](http://www.isere.fr)



Mars bleu

**Pierre B.**  
Frogès - 56 ans

**Françoise T.**  
Moidieu-Détourbe - 61 ans  
Tous les 2 ans,  
il fait son test en janvier.  
Elle l'a fait en février 2017.

Dès 50 ans, le dépistage  
du cancer colorectal c'est pour **TOUS**

Mars bleu : mobilisation nationale pour le dépistage du cancer colorectal

