

isère MAG

LE MAG DU DÉPARTEMENT DE L'ISÈRE

#02 | Mai/Juin 2016



DOSSIER

LE DÉPARTEMENT
EN ROUTE POUR 2021


DESSINE-MOI L'ISÈRE

CULTURE
DES INUIT AU MUSÉE
DAUPHINOIS

ÉCONOMIE
LA FILIÈRE SPORT

SOMMAIRE

#02



09

ÇA S'EXPLIQUE!
LE PACK RENTRÉE
FAIT PEAU NEUVE



12

ÉCONOMIE
LA FILIÈRE SPORTS ET LOISIRS
GARDE LA FORME



14

DOSSIER
UN NOUVEAU PROJET
POUR L'ISÈRE



24

TERROIR
LES CERISES
DE SAINT-JEAN-DE-MOIRANS



26

DÉCOUVERTES
BUEN CAMINO... POUR SAINT-
JACQUES-DE-COMPOSTELLE



30

TERRITOIRES
LA TOUR-DU-PIN :
LA VILLE À LA CAMPAGNE



36

CITOYENNETÉ
SORTIR DU RSA :
DES AIDES RENFORCÉES



42

HISTOIRE
LE MARQUIS DE VALBONNAIS :
DAUPHINOIS CORPS ET ÂME



isère MAG
sur votre mobile et tablette
WWW.ISEREMAG.FR

2

■ L'ISÈRE AVANCE

- 04** ACTUALITÉS
- 08** ÇA S'EXPLIQUE
- 10** ÉCONOMIE
- 14** DOSSIER

■ ÉCHAPPÉES BELLES

- 22** PLEIN CADRE
- 24** TERROIR
- 26** DÉCOUVERTES
- 28** GRANDEUR NATURE
- 30** TERRITOIRES

■ ENSEMBLE

- 33** GENS D'ISÈRE
- 36** CITOYENNETÉ
- 38** SANTÉ
- 39** À FOND
- 40** ILS S'ENGAGENT
- 42** NOTRE HISTOIRE
- 44** CULTURE
- 48** ON SORT
- 52** JEUX, CONCOURS, DÉTENTE
- 54** LIBRE EXPRESSION

Photo de couverture : Bruno Bigillon, technicien des routes au Département de l'Isère.
Photo © Frédéric Pattou



Jean-Pierre BARBIÈRE
Président du
Département

NOUS TENONS NOS ENGAGEMENTS

Il y a un an, les Isérois ont voté pour l'alternance en conduisant une nouvelle majorité à la tête de l'assemblée départementale, que j'ai l'honneur de présider. Nous avons été élus sur un programme précis. Un an après, je tiens à vous rendre compte de notre action.

Nous avons fait le choix de ne pas augmenter les impôts et d'agir pour les Isérois. Par une gestion vertueuse de nos emprunts, nous allons renforcer l'investissement : en 2016, 320 millions d'euros seront ainsi investis au service du territoire, soit une hausse de plus de 25 % par rapport à l'an dernier. Aménagement des routes, Très haut débit, soutien aux agriculteurs, aide aux communes : notre objectif est de construire un territoire attractif.

Nous avons fait le choix d'aider les plus vulnérables, en les responsabilisant et en considérant la famille comme le ressort essentiel de la solidarité.

Nous avons fait le choix d'accompagner aussi tous les Isérois, en apportant un service de qualité, en agissant sans relâche pour le cadre de vie : réhabilitation du patrimoine, développement des transports, aide à la culture et renforcement du tourisme.

Un an après notre arrivée, de nombreux changements ont été mis en place afin de réaliser ce que nous avions promis et ainsi tenir nos engagements.

ISÈRE MAG MAI/JUIN 2016 / N° 2

Hôtel du Département, 7 rue Fantin Latour, BP 1096, 38 022 Grenoble Cedex 1 - Tél. 04 76 00 38 38 poste 3758 - Fax 04 76 00 38 09 - Site Web : www.isere.fr
Directeur de la publication : Richard Marchand. Directeur de la rédaction : Manuel Poncet. Rédactrice en chef : Véronique Granger. Rédacteur en chef d'iseremag.fr : Richard Juillet. Rédaction : Véronique Granger, Richard Juillet, Annick Berlioz, Sandrine Anselmetti, Laurence Chalubert. Conception de la maquette : Matt Design & Communication. Maquettistes : Richard Andrieux, Stéphane Dugne. Photographes : Frédéric Pattou, Meaghan Major, Aurélien Breyse. Ont collaboré à ce numéro : Marion Frison, Corine Lacrampe. Coordination-Impression : Berger-Levrault Graphique Toul - Z.I Croix de Metz - Pôle Industriel Toul Europe (Secteur A) - Route de Villey-St-Etienne - 54 200 Toul. Distribution : La Poste/Gestion des abonnements : ADR-Act'Isère, 38 501 Voiron cedex / Tirage : 582 000 exemplaires. Dépôt légal : 1^{er} semestre 2016; ISSN : 1636-4171.

ÇA S'EST PASSÉ

SPORT

LES BRÛLEURS DE LOUPS U22 ET U18 CHAMPIONS DE FRANCE



Si l'équipe première des Brûleurs de loups n'a pas donné, cette année, le rendement attendu, les jeunes de moins de 22 ans, coachés par Jean-François Dufour, ont vraiment assuré ! En battant, le 29 février dernier, les Dragons de Rouen 7-1, les hockeyeurs grenoblois sont devenus cham-

pions de France Élite U22. Un titre qui a, notamment, été fêté à l'hôtel du Département, le 16 mars, à l'invitation de Martine Kohly, vice-présidente chargée du sport et de la jeunesse. Avec le sacre national également des moins de 18 ans, la relève est assurée !



© A. Breysse

ÉCONOMIE

JEAN-PIERRE BARBIER, ARTISAN D'UN JOUR

Le 4 mars dernier, en préambule à la semaine nationale de l'artisanat, Jean-Pierre Barbier s'est essayé au métier de maçon. Ce geste symbolique a fait l'objet d'un reportage diffusé le 17 mars sur TéléGrenoble et sur le site de la Chambre de métiers. L'occasion pour le président du Département de rappeler son soutien à la première entreprise de France. *"Il faut revaloriser l'artisanat. L'artisanat, c'est le culte de la valeur travail et l'une des alternatives possibles face au chômage. Chaque année, ce secteur forme en Isère 3 400 apprentis."*



+ la vidéo sur iseremag.fr

© F. Paitou

CITOYENNETÉ

UN 8 MARS SOUS LE SIGNE DE L'INSERTION

"Je crois à ce type de projet qui prend la personne là où elle en est, avec ses problèmes mais aussi tout son potentiel." Le 8 mars dernier, à l'occasion de la journée internationale pour les droits des femmes, Frédérique Puissat, 1^{re} vice-présidente du Département chargée de la famille, de l'enfance et de la santé, s'est rendue à l'Arbre fruité, un restaurant solidaire du quartier de la Ville-neuve de Grenoble qui emploie des personnes en insertion, dont 80 % de femmes qui n'ont pas travaillé depuis plus d'un an. Par ces mots, elle a tenu à encourager cette initiative qui permet à des personnes très éloignées de l'emploi de remettre le pied à l'étrier : durant 6 à 24 mois, elles bénéficient d'un contrat de travail avec un accompagnement social et professionnel qui les aide à trouver leur voie. 50 % d'entre elles trouvent un emploi ou une formation à la sortie.



© M. Major

Frédérique Puissat (en bas à droite) avec l'équipe de l'Arbre fruité.

ÇA SE PASSE

HANDICAP

UN FILM SUR LE HANDICAP ET L'APPRENTISSAGE

Quand l'emploi se raréfie, les personnes handicapées ont plus de difficulté : leur taux de chômage atteint 21 %, contre 10,6 % pour l'ensemble de la population. La solution ? L'apprentissage. Encore faut-il leur redonner confiance en elles et lever les doutes d'employeurs souvent persuadés qu'un salarié handicapé sera moins performant. C'est l'objectif du documentaire "L'insertion professionnelle des personnes handicapées, l'alternance en question". Réalisé par Michel Szempruch dans le cadre d'un projet mené par l'Institut d'études politiques de Grenoble, avec le soutien du Département, il met en scène les parcours d'insertion de cinq personnes, en alternant témoignages et infor-



+ les films sur iseremag.fr

mations sur ce dispositif qui a fait ses preuves. La moitié des personnes handicapées trouve un emploi en milieu ordinaire à l'issue d'une formation en apprentissage.

DÉPLACEMENTS

LOCATION DE VOITURE ENTRE PARTICULIERS

Bon plan ! Depuis six mois, le Département de l'Isère, en partenariat avec les intercommunalités de Bièvre-Isère, Bièvre-Est et le syndicat mixte de Bièvre-Valloire, expérimente un système de location de voitures entre particuliers via le site Internet www.autopbievre.fr. Le principe consiste à mettre en relation des propriétaires de voiture qui utilisent leur véhicule occasionnellement avec des habitants qui en ont besoin ponctuellement et ce, moyennant rémunération. Le système est entièrement sécurisé, grâce, notamment, à une assurance spécifique couvrant la période de location.

Contact : 04 76 00 32 79.

DÉVELOPPEMENT ÉCONOMIQUE

UN NOUVEAU PRÉSIDENT POUR INSPIRA

SALAISE/SABLONS

"Accélérer les implantations d'entreprises...", c'est l'objectif de Jean-Pierre Barbier, président du Département et nouveau président d'Inspira, le syndicat mixte de la zone industrielle-portuaire de Salaise-Sablons. Il pourra, notamment, s'appuyer sur Yannick Neuder, vice-président de la région Auvergne-Rhône-Alpes et Francis Charvet, président de la Com-

munauté de communes du Pays roussillonnais, élus aux postes de vice-président et de trésorier. Cet espace de 340 hectares, situé sur l'axe stratégique de la vallée du Rhône, est en plein essor avec à la clé la création de 2000 à 3000 emplois.

En savoir plus : www.zipsalaisesablons.fr



© Inspira

HAUT DÉBIT

WIFI HAUT DÉBIT : 32 NOUVELLES COMMUNES DESSERVIES



© Iserehd

En parallèle au développement du très haut débit par la fibre optique, le réseau haut-débit du Département poursuit sa modernisation. D'ici à la fin avril, 32 nouvelles communes iséroises disposeront d'une couverture wifi portée à 20 Mb/secondes au lieu de 4 Mb/s précédemment. Elles pourront alors accéder aux services proposés par les fournisseurs d'accès présents sur ce réseau public comme le Triple play, par exemple — Internet, téléphone, TV. Les communes désormais couvertes sont : Arzay, Balbins, Beaufort, Bevenais, Bossieu, Brion, Chasselay, Commelle, Colombe, Faramans, Izeaux, Le-Grand-Lemps, Lentio, Marcollin, Meyssiez, Ornacieux, Pajay, Pisieu, Poliénas, Pommier-de-Beaurepaire, Primarette, Rovon, Semons, Saint-Barthélémy, Saint-Geoirs, Saint-Gervais, Saint-Julien-de-l'Herms, Saint-Michel-de-Saint-Geoirs, Sardieu, Serre-Nerpol, Vinay et Viriville.

Pour plus de détails : www.iserehd.net

ÇA SE PASSE

PRÉVENTION

LE DÉPARTEMENT LUTTE CONTRE LE MOUSTIQUE TIGRE

Il est plus petit qu'une pièce d'un centime d'euro mais fait partie des espèces les plus invasives au monde. Le moustique tigre, reconnaissable à ses rayures noires et blanches, est aussi vecteur de maladies comme la dengue, le chikungunya ou

le virus zika. Depuis 2012, il est implanté dans l'agglomération grenobloise. En Isère, le Département est compétent pour la démoustication, qu'il délègue à l'Entente interdépartementale pour la démoustication. Celle-ci regroupe 45 communes, dont sept nouvelles sur l'agglomération grenobloise. Son budget de 700 000 euros est financé à 50 % par le Département et à 50 % par les communes adhérentes. Ses actions consistent à éliminer les larves grâce à des traitements spécifiques, mais aussi à sensibiliser la population avec des conseils de prévention : éviter les eaux stagnantes chez soi (coupelles de pots de fleurs, mauvais écoulement des gouttières, etc.).



© Fotolia

Plus d'infos sur www.eid-rhonealpes.com

CULTURE

LA CÔTE SAINT-ANDRÉ

FESTIVAL BERLIOZ: LA BILLETTERIE EST OUVERTE

Les passionnés de musique romantique peuvent d'ores et déjà réserver leurs places pour le 23^e Festival Berlioz qui se déroulera du 19 au 30 août à La Côte-Saint-André. Cette année, l'événement aura pour thème "Les fleurs du mal ou Berlioz au bal des sorcières". Le 19 août, ouverture festive à Sassenage, avec en soirée une version explosive de *La Symphonie fantastique*. Suivront ensuite une trentaine de rendez-vous musicaux, parmi lesquels de nombreuses exclusivités, dont l'opéra *Benvenuto Cellini* de Berlioz en version concert, le 28 août, une incroyable intégrale pour piano de Chopin et le retour de grands chefs comme Sir John Eliot Gardiner, le 21 août (photo ci-contre).



© D. Warin

Réservations : www.festivalberlioz.com
Contact : 04 74 20 20 79.

ÉVÈNEMENT

COURSE DE LA RÉSISTANCE: INSCRIVEZ-VOUS!

Depuis l'an passé, le 8 mai n'est pas qu'un jour férié ! Il est aussi l'occasion de célébrer la fin de la Seconde Guerre mondiale en participant à la Course de la Résistance qui se déroulera dans les rues de Grenoble. 8 km à parcourir entre les lieux emblématiques qui ont marqué l'histoire de Grenoble durant cette sombre période. Les enfants pourront eux aussi se mesurer sur des distances de 400 à 2000 mètres dans le Parc Paul-Mistral. Cette manifestation, qui s'inscrit dans le cadre du 50^e anniversaire du musée de la Résistance et de la Déportation de l'Isère, avait accueilli l'an passé plus de 1 000 coureurs !

Inscriptions sur www.isere.fr



© A. Breyse

ÇA VA SE PASSER

TERRITOIRES

26 INTERCOMMUNALITÉS EN CONFÉRENCE

L'accès à l'Internet très haut débit et l'expérimentation Autonom@Dom (plateforme pilote de services à domicile pour les personnes dépendantes et/ou porteuses de maladies chroniques) seront à l'ordre du jour, de la 2^e conférence des présidents d'EPCI (établissements publics de coopération intercommunale) le 28 avril prochain. Cette nouvelle instance de travail a été mise en place officiellement en février dernier par le Département pour structurer les partenariats avec les 26 intercommunalités iséroises dans tous les domaines (transports, services publics, aménagement...). Elle se réunira trois à quatre fois par an.

PATRIMOINE

L'ARCHÉOLOGIE EN COULISSES

Le Département s'associe aux 7^e Journées nationales de l'archéologie, du 17 au 19 juin. Partout en Isère, musées et sites ouvrent leurs portes pour vous faire découvrir les dessous et les dessus de la recherche archéologique avec des ateliers, des visites guidées, des conférences... L'occasion d'accéder à des lieux rarement accessibles au public tout en jouant aux apprentis archéologues.

Pour en savoir plus :
www.journees-archeologie.fr



CULTURE



50 MUSÉES FONT LA FÊTE!

Visites de nuit, concerts, spectacles théâtraux, danse, ateliers créatifs... Plus de 50 musées vous invitent à découvrir leurs trésors sous un angle inédit pour la nouvelle édition de Musées en fête/Nuit des musées, les samedi 21 et dimanche 22 mai. En ville ou en pleine campagne, profitez de ces deux jours pour re(découvrir) la richesse et la diversité des collections et expositions de ces hauts lieux de culture qui sont tout sauf ennuyeux : écouter des histoires de monstres à la Casemate-CCSTI et au Muséum de Grenoble, voir Hector Berlioz sur les planches au musée de La Côte-Saint-André ou encore passer une journée romaine à Clonas-sur-Varèze... Tout est possible!

Programme complet sur :
www.isere-patrimoine.fr

PARTICIPATIF

SOUTENEZ LA RÉPUBLIQUE!

Peint en 1793 par Jean-Baptiste Wicar, *L'Ecusson de la République française* est une œuvre unique qui aurait toute sa place au musée de la Révolution française à Vizille. Problème, mis en vente en Italie, son prix est affiché à 90 000 euros ! Pour l'acquérir, le Département a décidé de lancer sa 1^{re} campagne de financement participatif, parrainée par l'historienne Mona Ozouf, et escompte obtenir 30 000 euros. L'intérêt de cette pièce ? Elle est la première représentation connue de la Liberté, l'emblème de la Première République. À l'époque, ce tableau avait été réalisé pour remplacer les fleurs de lys dans les délégations diplomatiques françaises.

Particuliers, entreprises... pour participer rendez-vous du 28 avril ou 28 juin sur :
www.culture-time.com

VIZILLE



© D.R.



APPRENDRE AUX JEUNES À TRAVAILLER

Le Département souhaite développer les chantiers éducatifs pour les jeunes de 18 à 21 ans. Voici pourquoi.



À Viriville, dix jeunes ont construit un préau dans le cadre d'un chantier éducatif.

C'est un bel abri en bois construit par et pour des jeunes qui voulaient un espace où se retrouver, à Viriville en Nord-Isère. Suite à des problèmes d'incivilité sur les biens publics, la commune a souhaité renouer le dialogue avec les jeunes et imaginer avec eux une solution répondant à leurs besoins. "Nous nous sommes rapprochés des services d'animation et de prévention de la communauté de communes de Bièvre-Isère qui connaissent bien la jeunesse, explique le maire, Bernard Gillet. De là, est née l'idée de construire un préau dans le cadre d'un chantier éducatif. Six jeunes se sont impliqués dans les travaux."

1 344 chantiers financés en 2015

➤ DÉVELOPPER LES CHANTIERS ÉDUCATIFS

Chaque année en France, près de 130 000 jeunes de 18 à 24 ans quittent l'école sans diplôme, ni formation. En 2015, le Département a financé 1 344 chantiers éducatifs au titre des actions de prévention spécialisée mises en place dans les communes et intercommunalités pour les aider à s'insérer dans le monde du travail. Ces dispositifs sont organisés durant les vacances scolaires avec des éduca-

teurs et techniciens qui leur apprennent à s'organiser autour d'un projet : respect des horaires, des consignes, rapport à l'autorité... Ils portent principalement sur des travaux initiés par les collectivités et bailleurs sociaux : rénovation de mobilier

urbain, peinture de cages d'escaliers, entretien d'espaces verts. Il s'agit d'une véritable mise en situation de travail, dont les objectifs sont avant tout pédagogiques : mesurer les motivations, accompagner vers la vie professionnelle. Tout au long du chantier, les jeunes bénéficient d'un vrai contrat de travail rémunéré au SMIC horaire. Le Département souhaite développer ce type de projet. "Je crois fermement à ces chantiers. C'est un bon moyen d'inciter les jeunes à participer à la vie locale. Chaque citoyen construit la société !", rappelle Frédérique Puissat, 1^{re} vice-présidente du Département chargée de la famille, de l'enfance et de la santé qui souhaite développer ce type de projet. Ces chantiers sont aussi un tremplin vers l'emploi : ils leur permettent d'acquérir des compétences et de découvrir leurs capacités. Enfin, ils donnent une image positive de la jeunesse."

Par Annick Berlioz

REPÈRES

DE NOUVELLES ORIENTATIONS POUR LA PRÉVENTION SPÉCIALISÉE

En 2016, le Département consacrera 6,3 millions d'euros à la prévention spécialisée. À ce titre, il subventionne quatre associations qui emploient 80 éducateurs pour épauler les jeunes en difficulté. Dans un souci d'efficacité, les actions seront désormais tournées vers la lutte contre le décrochage scolaire, la formation professionnelle et le combat contre la radicalisation. L'objectif est aussi de mettre les moyens dans les 25 quartiers prioritaires définis "Politique de la ville" par l'État. Le Département mettra en place ces nouvelles orientations en concertation avec les associations.

TÉMOIGNAGE



"JE SUIS FIER DE MOI"

"Je voulais travailler et me prouver que j'étais utile à la société. Ce chantier m'a permis de prendre confiance en moi. J'ai aussi appris à maîtriser des techniques comme la lasure et le travail du bois. Je suis très fier d'avoir participé à cette aventure qui apporte beaucoup à la commune et à ses habitants."

Candan Gulisik, 18 ans

LE PACK RENTRÉE FAIT PEAU NEUVE

Il est déjà temps de penser à la rentrée scolaire 2016-2017 ! Distribuée à partir du 17 mai dans tous les collèges, la brochure du Pack Rentrée présente les trois services proposés aux collégiens par le Département.



**PACK'
LOISIRS**



**PACK'
RESTAU**



**PACK'
TRANSPORT**

A lors que les parents dépensent en moyenne 340 euros à la rentrée pour un enfant au collège, le Pack Rentrée permet d'alléger le coût de la scolarité et de simplifier les démarches des familles.

➤ PACK'LOISIRS : DES ENVIES MULTIPLIÉES PAR 7

Le Chéquier jeune Isère devient le Pack'Loisirs. Une nouvelle formule, avec plus de réductions et de possibilités. Composé de 7 "pass" (voir encadré), le Pack'Loisirs offre 56 euros d'avantages pour seulement 8 euros d'achat. Parmi les nouveautés : des réductions permettant de participer à un stage culturel ou sportif, louer ou entretenir du matériel sportif, acheter un CD ou un DVD, ou encore payer une entrée dans une piscine ou une base de loisirs. Des avantages valables auprès de 2 800 partenaires en Isère (cinémas, associations sportives, salles de spectacles...). L'an dernier, près de 34 000 collégiens ont ainsi profité des réductions offertes par le Département.

➤ PACK'TRANSPORT : 100 % GRATUIT

Depuis septembre 2015, les transports scolaires relevant du Département sont gratuits. Ce sont ainsi 3,3 millions d'euros

de pouvoir d'achat qui sont redonnés aux familles. Les collégiens bénéficient de la gratuité pour se rendre de leur domicile jusqu'à leur établissement ; ceux qui utilisent le réseau Transisère peuvent aussi se déplacer gratuitement sur l'ensemble des zones contenues dans leur titre de transport. Nouveauté cette année pour les 2 500 élèves internes : ils ont le choix entre l'obtention d'une bourse de transport ou un abonnement annuel Transisère gratuit. Attention, pour bénéficier de la gratuité, une demande de titre de transport doit tout de même être effectuée via le Pack Rentrée, avec notamment un justificatif de domicile.

..... **REPÈRES**

INSCRIVEZ-VOUS EN LIGNE ET GAGNEZ DES CADEAUX

Par internet, c'est simple et plus rapide. Sur www.isere.fr (rubrique Pack Rentrée) le paiement est sécurisé, vos demandes sont traitées plus vite et vous pouvez les suivre en temps réel. Cette année, c'est aussi l'occasion de gagner des cadeaux : soyez parmi les 500 premiers inscrits en ligne et participez au tirage au sort pour remporter l'un des nombreux lots (week-end dans un gîte, iPod, trottinette...).

Service disponible à partir du 17 mai.

.....

➤ PACK'RESTAU : DES RÉDUCTIONS EN FONCTION DES RESSOURCES

Chaque jour, 37 000 collégiens déjeunent dans un restaurant scolaire du Département. Pour que le coût ne soit pas un frein à la fréquentation de la demi-pension, le Département prend automatiquement à sa charge 50 % du prix du repas. Il revient à 7,05 euros mais il est facturé seulement 3,66 euros aux parents. En souscrivant au Pack'Restau, les familles dont le quotient familial est inférieur ou égal à 1 000 peuvent bénéficier d'une réduction supplémentaire pouvant aller jusqu'à 77 %.

Par Sandrine Anselmetti 

LE PACK'LOISIRS :

1 PASS'SPORT 15 € de réduction sur l'inscription à une activité sportive annuelle.

1 PASS'CULTURE 15 € de réduction sur l'inscription à une activité culturelle annuelle.

2 PASS'SPORT DÉCOUVERTE 2 X 4 € de réduction pour assister à une compétition sportive, découvrir une activité sportive, acheter un forfait de ski, participer à un stage sportif...

2 PASS'CULTURE DÉCOUVERTE 2 X 4 € de réduction sur une manifestation culturelle, la découverte d'une activité culturelle, l'achat d'un livre, d'un CD ou DVD, une place de cinéma, une participation à un stage culturel...

1 PASS' MATOS 10 € de réduction sur une location ou un entretien de matériel sportif (skis, raquettes, vélo...).



HAP2U

GRENOBLE



L'ÉCRAN TACTILE PREND DU RELIEF !

Après le son et l'image, la start-up grenobloise fondée par Cédric Chappaz ajoute une troisième dimension à nos écrans tactiles : le relief.

Inventée en 1953 par un musicien canadien pour contrôler le timbre et le volume de son instrument, la technologie tactile a mis du temps à s'imposer. Désormais, les écrans tactiles sont partout et ils nous obéissent au doigt et à l'œil, transformant nos smartphones, tablettes, consoles ou GPS en véritables télécommandes. Malgré tout, ils gardent leurs détracteurs avec ce côté immatériel qui ôte toute substance aux objets.

Ces résistances devraient tomber avec la technologie exclusive signée HAP2U, qui permet de ressentir la texture d'une surface virtuelle : comme si on matérialisait un hyperlien ! "Grâce à cette sensation de relief, on peut activer une commande ou un réglage de façon bien plus rapide et intuitive : le toucher est le sens qui monopolise le moins de concentration", explique le cofondateur de la jeune société, Cédric Chappaz.

On imagine les nombreuses applications : dans l'industrie, l'automobile – plus besoin

de quitter la route des yeux pour modifier des paramètres de son tableau de bord tactile ! À plus long terme, une fois sa gamme de textures suffisamment étoffée, on peut imaginer de pouvoir vérifier à distance le soyeux d'une étoile sur un site de e-commerce...

Après quatre ans de développement au sein de STMicroelectronics, en collaboration avec le Léli-CEA, l'Université de Lille et Orange Lab, cet ingénieur physicien a profité d'un plan de départ volontaire début 2015 pour se lancer avec quatre associés issus également de ST, de Schneider Electric et de l'université.

Hébergée au sein de la plateforme Cime Nanotech à Grenoble, où elle a accès à une plateforme technologique mutualisée, la petite équipe espère mettre sur le marché un kit de développement à usage des créateurs d'applications d'ici à la fin de l'année. HAP2U discute en parallèle avec les fabricants de dalles tactiles (tous amé-

ricains ou asiatiques), pour qu'ils intègrent directement sa technologie dans la prochaine génération de smartphones ou tablettes. "On avance sur la miniaturisation des composants et la consommation d'énergie. Pour aller plus vite, il nous faudrait recruter", explique Cédric Chappaz, qui a lancé une campagne de financement participatif pour lever les 600 000 euros nécessaires... via le bouche à oreilles.

Il n'y a pas de temps à perdre : si la technologie n'a pas encore d'équivalent en Europe, la concurrence s'active outre-Atlantique. Car le potentiel est là. "Le marché est estimé à 10 milliards de dollars en 2020", rappelle le jeune chef d'entreprise. Un signe : le chinois Huawei, troisième fabricant mondial de mobiles, a axé sa nouvelle campagne de communication sur le toucher.

Par Véronique Granger



COMMENT ÇA MARCHE ?

La technologie repose sur "la modulation de friction" mise au point à l'Université de Lille : le frottement entre le doigt et l'écran est contrôlé par une onde ultrasonore créée par des micro-actionneurs piézoélectriques placés sous la dalle tactile. On a ainsi la sensation de toucher un curseur, une touche ou une molette comme sur nos bons appareils d'antan ! Le concept de HAP2U a été labellisé par le Fond unique interministériel et soutenu par le Département via le pôle de compétitivité Minalogic.



2015

CRÉATION
D'HAP2U

Cédric Chappaz a lancé une campagne de financement participatif pour pouvoir recruter.

ÉCONOMIE... EN BREF

Plus d'informations sur le site de l'Agence de développement économique de l'Isère (AEPI):
www.grenoble-isere.com

CHANTIER

VILLAGE DE MARQUES : C'EST PARTI!

Le projet du village de marques "The Village", en Nord-Isère, se concrétise. Le premier coup de pioche a été donné début mars. Situé sur les communes de Villefontaine et de La Verpillière, le long de l'autoroute A43, il regroupera 22 000 m² de commerces sur 15 hectares de terrain, dans une architecture de village contemporain dessinée par l'architecte Gianni Ranaulo. 120 boutiques de marques de luxe et haut de gamme, de 70 à 1 500 m², dédiées à la mode, vont s'y implanter. Cet investissement privé de 114 millions d'euros devrait attirer 3 millions de visiteurs par an et créer 550 emplois. L'ouverture est prévue fin 2017.



© D.R.

Plus d'infos : www.mairie-villefontaine.fr/Economie

ENTREPRISES

DES SITES DU DÉPARTEMENT POUR TESTER LES ÉCO-INNOVATIONS

Pour booster les éco-innovations des entreprises iséroises, le Département met à leur disposition des sites d'expérimentation : terrains, bâtiments, ateliers, bureaux... L'objectif : permettre à celles qui ont dépassé le stage de la recherche de tester leurs innovations en conditions réelles. Cette démarche s'inscrit dans le cadre de l'appel à projets régional Innov'R Expérimentation, lancé pour la 8^e année consécutive, dont le Département est partenaire.

Plus d'infos : www.eco-innov.rhone-alpes.fr

PODIUM

LA CAPITALE DE L'ISÈRE DANS LE TOP 3 DES VILLES DU FUTUR

Après avoir été classée cinquième ville la plus innovante au monde par le magazine américain Forbes en 2013, Grenoble figure en bonne place du classement des "Villes et régions européennes du futur 2016/2017" de FDI Intelligence, une publication du quotidien britannique Financial Times. La capitale des Alpes arrive ainsi au troisième rang des villes de 100 000 à 350 000 habitants pour sa stratégie d'attractivité vis-à-vis des investisseurs étrangers. Un coup de projecteur qui vient confirmer le dynamisme et l'attractivité de la région grenobloise et du département de l'Isère. Cette position s'explique par la force d'innovation qui irrigue le territoire autour des entreprises, de la recherche et des universités, notamment dans les filières des nouvelles énergies, de l'électronique ou des technologies médicales. Au total, ce classement prend en compte 294 villes et 148 régions européennes.



© F.Pattou

Plus d'infos : www.fdiintelligence.com

PERFORMANCE



© ESA

E2V À BORD DU SATELLITE SENTINEL 3

Elle avait déjà équipé le robot Philae, transporté par la sonde spatiale Rosetta pour atterrir sur une comète, et la mission New Horizons pour photographier Pluton. La société E2v, basée à Saint-Égrève, équipe désormais le satellite Sentinel 3 de ses capteurs haute performance, conçus spécifiquement pour recueillir des données scientifiques. Lancé par l'Agence spatiale européenne, dans le cadre du programme Copernicus d'observation de la Terre, Sentinel 3 mesure différents éléments de la surface des océans et des terres (température, couleur, topographie, pollution, étendues des glaces...) pour améliorer la surveillance du climat et de l'environnement.

Plus d'infos : www.e2vtech.fr

Par Sandrine Anselmetti



LA FILIÈRE SPORT ET LOISIRS GARDE LA FORME

Qu'elles jouent dans la catégorie poids lourds ou poids plumes sur des secteurs super pointus, les entreprises iséroises de la filière sont souvent numéro un mondiales dans leur spécialité et elles durent. Leur secret ? Le culte de la performance et de l'innovation.



© C. Lachat

Entre-Prises à Saint-Vincent-de-Mercuze, a inventé le mur d'escalade artificiel en 1986.

9 000 km de sentiers balisés, des centaines de sommets et de voies d'escalade, des épreuves cyclistes mythiques, 14 via ferrata, 3 000 gouffres ou grottes à explorer, cinq stations de trail... Terre d'aventures et de champions, l'Isère a souvent attiré des innovateurs et entrepreneurs de génie. C'est ainsi qu'en 1907, un artisan fondu de ski, Abel Rossignol, confectionnait dans son atelier de menuiserie à Voiron sa première paire de planches en bois. Un siècle plus tard, l'entreprise, qui vend un million de spatules par an, est toujours numéro un mondial du ski. Et si elle vient de se mettre au vélo avec le rachat de Time - une PME de Vaulx-et-Milieu à qui l'on doit d'avoir imposé la pédale automatique et le cadre en carbone -, elle ne lâche rien sur son marché "historique" : en décembre dernier, le groupe lançait sa première offre de ski connecté à un smartphone avec un

capteur de reconnaissance des virages et des sauts. Et elle a signé un accord de cinq ans avec le laboratoire du CEA à Grenoble pour inventer les produits du futur. "L'innovation est au cœur de notre ADN", affirme le PDG de Rossignol, Bruno Cercley. Ce culte de la performance et de l'innovation a aussi forgé la légende de Petzl, dans la vallée du Grésivaudan, l'un des leaders mondiaux du matériel d'escalade. À force de descendre dans les galeries souterraines environnantes, son fondateur Fernand Petzl, un mécanicien "géo-trouvetout", avait révolutionné la spéléologie dans les années 1950 en inventant la lampe frontale, la poignée d'ascension puis d'autres outils de descente devenus indispensables comme l'assureur "Grigri". La PME, basée au pied de la Dent de Crolles, continue d'innover tous azimuts : au dernier salon Ipso à Munich, elle a encore

Avec l'émergence des loisirs connectés et de nouvelles pratiques outdoor comme le trail ou la marche nordique, le marché est porteur. L'Isère a des atouts pour se positionner.

récolté deux prix avec son harnais léopard et ses crampons ultra légers. Et sa nouvelle frontale se pilote avec un smartphone.

NOUVELLES TECHNOLOGIES, NOUVELLES PRATIQUES...

"Tous les ans en juillet, on se demande ce qu'on va bien pouvoir encore trouver l'année suivante", reconnaît Michel Béal, PDG de l'entreprise fondée par son père à Vienne. Et tous les ans, à l'écoute de ses clients, son bureau d'études étoffe sa gamme et conforte ainsi sa position de leader mondial. En 40 ans, cette PME, qui vend dans 50 pays, a déjà allégé le poids de ses cordes d'escalade de 40 % en multipliant par deux la résistance aux chutes.

Installée depuis cinq ans à Saint-Pierre-de-Chartreuse, où elle a créé la première station française de trail, la jeune société Raidlight mise, quant à elle, sur le développement des pratiquants sur un marché encore tout neuf. "On ambitionne de doubler notre chiffre d'affaires en France et à l'export dans les cinq ans à venir", annonce le PDG Benoît Laval.

Les nouvelles technologies permettent aussi d'inventer de nouvelles pratiques : Squadrone, une start-up créée par six ingénieurs et sportifs grenoblois (dont le champion de snowboard Xavier de Le Rue), fait aujourd'hui fureur dans le monde avec son drone géolocalisé, Hexo + qui filme à la trace en toute autonomie les skieurs ou cyclistes en action sans perdre une image... Pour Dominique Rhil, responsable de la plateforme d'innovation Inolab dans le Pays Voironnais, "c'est un marché où la croissance est à deux chiffres : ceux qui seront les leaders du marché dans dix ans ne sont pas encore nés."

Par Véronique Granger

d'infos sur www.iseremag.fr

L'industrie du sport en Isère



4 700 EMPLOIS DANS 82 ÉTABLISSEMENTS EN ISÈRE*



2 850
EMPLOIS

dans la fabrication et la distribution d'équipements sportifs (Petzl, Rossignol, Go Sport, Décathlon, Entre-Prises, Raidlight, Amer Sports...)



1 850
EMPLOIS

dans la construction et l'exploitation de remontées mécaniques (Poma, Sigma, Deux Alpes Loisirs, Sata)

Si l'on ajoute les clubs sportifs et les commerces de détail de matériel, on arrive à **5 600 emplois dans 1 000 entreprises***

* Sources : L'AEPI (l'agence économique départementale) et chambres de commerce.

SIX CHAMPIONS MONDIAUX



ROSSIGNOL

99 ANS

LEADER MONDIAL DU SKI



240
MILLIONS
D'EUROS
de chiffre d'affaires



1 180
SALARIÉS
dont 690
en France



1 million de paires de ski vendues par an, mais aussi chaussures, textiles, fixations...



TIME

30 ANS

PIONNIER DES CADRES DE VÉLO EN CARBONE



12
MILLIONS
D'EUROS
de chiffre d'affaires



73
SALARIÉS



Cadres de vélo en carbone, pédales automatiques.



PETZL

42 ANS

L'UN DES LEADERS MONDIAUX DU MATÉRIEL D'ESCALADE



130
MILLIONS
D'EUROS
de chiffre d'affaires



250
SALARIÉS
(700 dans
le monde)



Harnais, lampes frontales et descendeurs autofreinants (le « Grigri »).



RaidLight

7 ANS

PIONNIER DES ÉQUIPEMENTS DE TRAIL



6,2
MILLIONS
D'EUROS
de chiffre
d'affaires (2015)



53
SALARIÉS



Sacs à dos, vêtements, chaussures pour le trail.



BEAL

66 ANS

LEADER MONDIAL DES CORDES D'ESCALADE ET DE MONTAGNE



14
MILLIONS
D'EUROS
de chiffre d'affaires



70
SALARIÉS
(250 dans
le monde)



15 millions de mètres de cordes d'escalade par an.



ENTRE-PRISES

31 ANS

1^{ER} FABRICANT MONDIAL DE MURS D'ESCALADE (6000 installations dans le monde)

25
MILLIONS
D'EUROS
de chiffre d'affaires



200
SALARIÉS
dans le monde
(4 sites
de production)



Produits phare : murs d'escalade artificiels, murs ludiques (Clip 'n Climb).



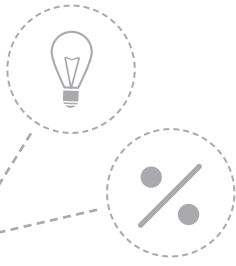
DESSINE-MOI L'ISÈRE...

200 ans après sa création, le Département, maintes fois menacé de disparaître, a vu encore son rôle réaffirmé et renforcé par la loi NOTre sur la réforme territoriale. Dans une région de 7,6 millions d'habitants, face à des intercommunalités plus fortes, il reste le pivot de la solidarité territoriale et un relais de proximité indispensable dans de nombreux domaines. Un an après son installation, la nouvelle majorité départementale, élue pour six ans, lui insuffle de nouvelles ambitions avec de nouveaux projets d'avenir... pour dessiner l'Isère de demain.

14

- 1 > Bruno Bigillon, technicien des routes
- 2 > Yvette Game, directrice du laboratoire vétérinaire
- 3 > Laurent Gavin, ergothérapeute
- 4 > Aurore Hélin, chargée d'accueil
- 5 > Éric Menduni, chef de projet "aménagement numérique"
- 6 > Sylvie Salse, assistante sociale
- 7 > Cécile Sapin, médiatrice culturelle et chargée de communication
- 8 > Sophia Zanardi, agent mobile polyvalent des collèges





Le Département, ce sont 4 650 agents exerçant 230 métiers différents au service des 1,26 million d'Isérois. Une expertise et un capital humain incontournables dans tous les domaines de la vie quotidienne.





© F. Pattou

Collèges, routes, transports, soutien aux communes, aide aux plus fragilisés, secours... Le Département, garant des solidarités humaine et territoriale, c'est la proximité avec une vision d'ensemble.

16

HORIZON 2021 : UN PROJET D'AVENIR POUR L'ISÈRE

Renforcer l'attractivité du territoire, améliorer le cadre de vie et replacer la famille au cœur de ses politiques : ce sont les trois grandes priorités fixées par le nouvel exécutif départemental pour 2021.

Recconnue pour sa capacité d'innovation, ses paysages préservés, son rayonnement culturel, son agriculture diversifiée, l'Isère a de nombreux atouts pour attirer des champions de toutes catégories. Comment faire croître ce potentiel de croissance et de développement de manière coordonnée et équitable, sans laisser de côté des zones entières du territoire ? C'est tout l'enjeu de la feuille de route qui a été tracée par les élus de la majorité départementale à l'automne dernier, et qui fixe le cap pour les cinq ans à venir. Le projet de mandature s'articule autour de trois grandes priorités.

> **LE PREMIER, C'EST L'ATTRACTIVITÉ DU TERRITOIRE.**

Si la Région avec la loi NOTRe devient chef de file pour l'intervention économique dès le 1^{er} janvier 2017 – Le Dépar-

tement ne pourra plus apporter d'aides directes aux entreprises -, il garde un rôle de catalyseur pour faire émerger les grands projets structurants en lien avec la métropole de Grenoble, les intercommunalités et la Région. Avec un budget d'investissement record de 320 millions d'euros pour 2016 (soit 26 % de hausse par rapport à 2015), l'Isère se donne les moyens d'agir dans tous les domaines stratégiques : accès au très haut débit, entretien et sécurisation réseau routier, soutien à l'agriculture, développement du tourisme et de la culture pour tous et partout. Autant de chantiers qui contribuent au rayonnement du territoire.

> **SECONDE PRIORITÉ, LA FAMILLE.**

Elle est au cœur des politiques de solidarité du Département, qui absorbent un poids croissant de son budget. De nouvelles

formes d'accompagnement social seront développées dans un esprit de réciprocité. L'éducation à la citoyenneté des collégiens aura aussi une place importante.

> **TROISIÈME LEVIER : AMÉLIORER ET PRÉSERVER CE CADRE DE VIE QU'ON NOUS ENVIE.**

L'entretien des routes, le réseau de transports publics, le respect des paysages, l'accompagnement des communes dans tous leurs projets structurants. Dans un contexte économique très contraint, l'Isère mise sur l'avenir et appuie sur l'accélérateur. Oui, le Département peut agir !

INTERVIEW

"MA MÉTHODE : DIRE CE QUE L'ON FAIT, FAIRE CE QUE L'ON DIT"



© F. Pattou

JEAN-PIERRE BARBIER,

président du Département de l'Isère

Isère Mag : Il y a un an que vous avez été élu à la tête du Département. Quel est votre état d'esprit, après une année de mandat ?

Jean-Pierre Barbier : Je suis confiant après cette première année qui a été riche et dense. J'ai souhaité rencontrer personnellement tous les agents sur les 13 territoires, effectué 200 visites de terrain... La fonction est passionnante !

En un an, j'espère avoir réussi à montrer aux Isérois qu'il y a eu un vrai changement de cap. Il s'est concrétisé à la fin 2015 par le vote d'un budget de rupture avec des marqueurs forts : la relance économique par l'investissement, le principe de réciprocité pour nos aides sociales. L'alternance politique ça peut changer la vie.

Ma méthode est simple : dire ce que l'on fait, faire ce que l'on dit.

I.M. : Quelles sont vos priorités pour 2021 ?

J.-P. B. : Un des axes forts, qui me tient à cœur, c'est la politique en faveur de la jeunesse. Avec les contrats territoriaux pour la jeunesse que nous mettons en place sur chaque territoire, nous allons pouvoir coordonner toutes les actions menées dans ce domaine avec une vision transversale, et expérimenter de nouvelles formes d'accompagnement sur le terrain. En parallèle, nous allons accélérer la modernisation des collèges en commençant par ceux qui sont les plus vétustes.

Concernant la solidarité sociale, nous avons la volonté d'accompagner ceux qui sont en difficulté mais en leur redonnant de la dignité, dans une réelle dynamique d'insertion. Cela passe par une clarification des relations avec tous nos partenaires et par une meilleure évaluation de

nos actions sur le terrain. Le service public départemental doit être encore plus performant et efficace.

Sur le plan économique, nous allons poursuivre le plan de relance, développer le tourisme et la culture qui sont des leviers forts d'attractivité.

Autre dossier essentiel qui nous concerne tous, la mobilité en Isère. Le fait de pouvoir se déplacer est une liberté fondamentale. Nous avons déjà réuni tous les acteurs impliqués et donnerons prochainement la parole à tous les Isérois pour réfléchir collectivement et trouver des solutions concrètes. Nous devons retrouver l'esprit d'initiative et de conquête, celui des pionniers, qui ont permis à l'Isère de se développer il y a un siècle. Le cap est maintenant tracé avec des ambitions fortes.

REPÈRES

UN AN, 10 CHIFFRES

€ BUDGET 2016
1,5 MILLIARD
VOTÉ

110 millions d'euros de travaux générés en six mois partout en Isère par le plan de relance

+ 26 % pour l'investissement soit 320 millions d'euros en 2016

333 euros de plus par place en crèche et halte-garderie

Un plan de **221** millions d'investissement pour rénover une trentaine de collèges dont trois projets de construction

600 agriculteurs bénéficiaires de l'aide d'urgence du Département (dont 78 installés depuis moins de cinq ans)

114 000 véhicules sur la route de secours du Chambon depuis son ouverture le 24 novembre 2015

+ 12 % pour le budget de la culture

+ 5 millions d'euros pour le patrimoine de l'Isère grâce au plan de relance

20 % d'économie par an pour Isère Mag nouvelle formule



19 VICE-PRÉSIDENTS DISENT LEUR PROJET POUR L

FAMILLE, ENFANCE ET SANTÉ

Le Département est chef de file de la protection de l'enfance et de la protection maternelle. 96 000 Isérois de moins de 6 ans.

Frédérique Puissat : "Nous voulons réaffirmer l'importance de la famille et la valoriser dans toutes les situations."

Magali Guillot : "Nous allons renforcer et valoriser les actions de prévention en matière de santé publique et de protection maternelle et infantile."

ÉQUIPEMENT ET AMÉNAGEMENT DES TERRITOIRES

La solidarité territoriale, pour un développement équitable entre urbains et ruraux : c'est une des missions des Départements.

Christian Rival : "Nos 13 maisons de territoire ont vocation à devenir des plateformes de service public."

ÉCONOMIE ET AMÉNAGEMENT NUMÉRIQUE

Dans un environnement incertain lié aux transferts de compétences à la Région, le Département reste présent et incitateur et mettra tout en œuvre pour développer le territoire et faciliter la création d'emplois pour les Isérois.

Annick Merle : "Nous soutenons les projets innovants qui participent à l'attractivité de l'Isère et serons aux côtés de tous les acteurs économiques."

Damien Michallet : "Nous allons accélérer le plan d'accès au très haut débit pour que toutes les zones d'activité soient desservies en 2021."

TOURISME, MONTAGNE ET STATIONS

22 millions de nuitées, 22 stations de montagne, 304 000 lits touristiques, 9 000 km de randonnée... Le tourisme et une activité économique qui compte en Isère.

Chantal Carlizot : "Nous voulons nous maintenir dans le top dix des destinations touristiques françaises."

BÂTIMENTS DÉPARTEMENTAUX

Les 4 650 agents du Département de l'Isère sont répartis sur 18 sites dont dix musées départementaux.

André Gillet : "Nous optimisons les coûts de structure et avons déjà réduit de plusieurs millions d'euros les dépenses de fonctionnement."

CULTURE ET PATRIMOINE

70 musées, 80 festivals, 80 écoles de musique, un réseau exceptionnel de médiathèques...

Patrick Curtaud : "La culture est un outil de développement fantastique. Nous allons moderniser nos musées et créer une grande biennale du paysage."

TRANSPORTS ET MOBILITÉ

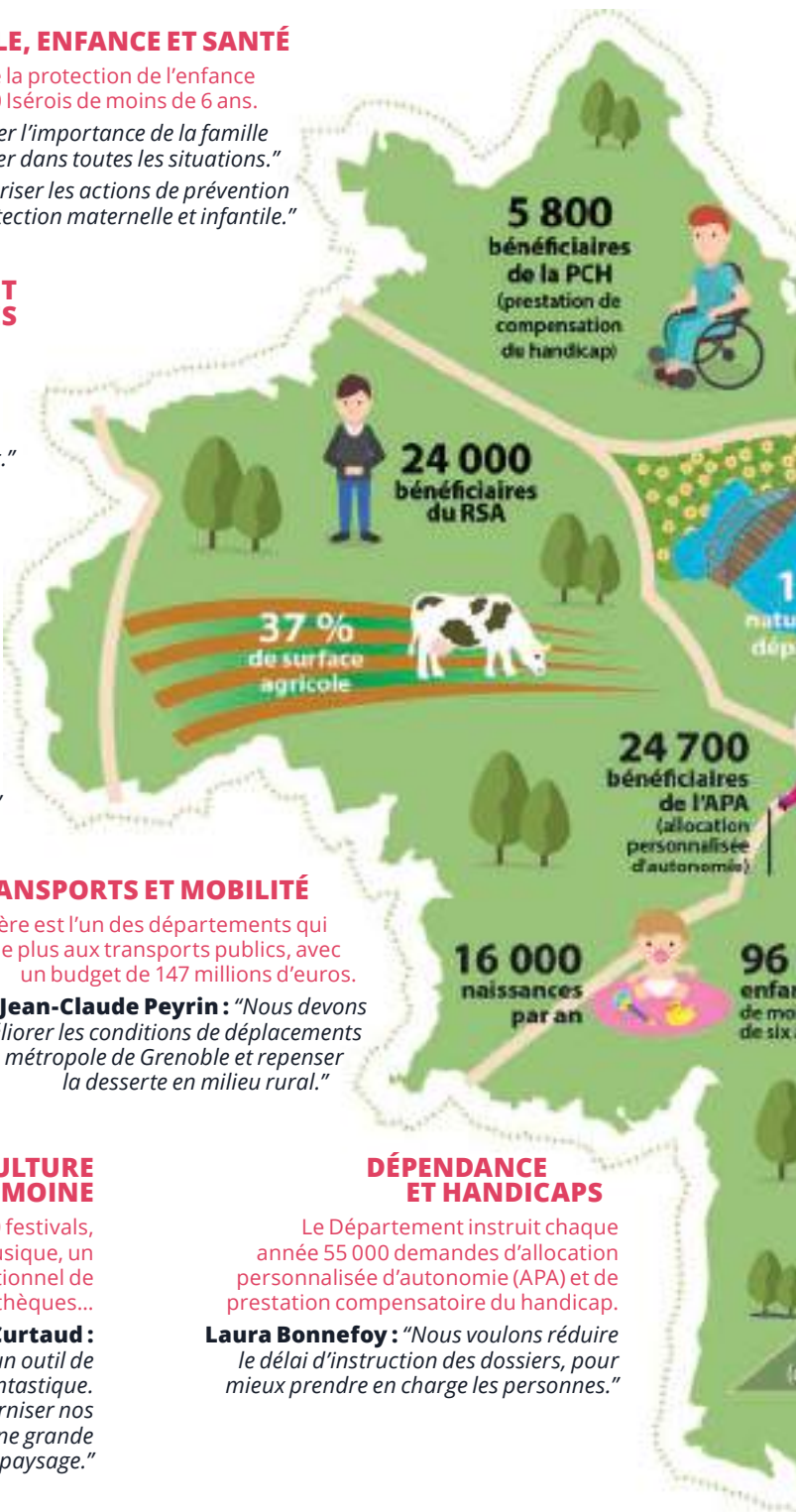
L'Isère est l'un des départements qui consacre le plus aux transports publics, avec un budget de 147 millions d'euros.

Jean-Claude Peyrin : "Nous devons améliorer les conditions de déplacements dans la métropole de Grenoble et repenser la desserte en milieu rural."

DÉPENDANCE ET HANDICAPS

Le Département instruit chaque année 55 000 demandes d'allocation personnalisée d'autonomie (APA) et de prestation compensatoire du handicap.

Laura Bonnefoy : "Nous voulons réduire le délai d'instruction des dossiers, pour mieux prendre en charge les personnes."



L'ISÈRE

Une politique réaffirmée en faveur de la jeunesse, la réciprocité des aides sociales, la couverture très haut débit numérique du territoire, la mobilité : les grands chantiers sont lancés en Isère !

AGRICULTURE, FILIÈRE BOIS, EAU ET ENVIRONNEMENT

Un tiers du territoire isérois est occupé par l'agriculture et les alpages. L'Isère est connue aussi pour son patrimoine naturel remarquable.

Robert Duranton : "Nous soutenons les agriculteurs pour qu'ils puissent vivre de leur travail. Nous allons participer l'étude de la création d'un pôle agroalimentaire."

Fabien Mulyk : "La question du développement durable et de l'environnement doit être transversale dans toutes nos politiques : économie, agriculture, tourisme, social ou éducation."

SPORT, JEUNESSE ET VIE ASSOCIATIVE

16 % des Isérois ont moins de 12 ans.

Martine Kohly : "Nous voulons mettre en place une vraie politique jeunesse fondée sur la citoyenneté grâce au sport et aux associations."

PLAN DE RELANCE ET GRANDS PROJETS

Un plan de relance de 100 millions d'euros a été lancé en avril 2015 pour soutenir l'économie locale et l'artisanat.

Julien Polat : "Nous voulons faire émerger de grands projets pour l'Isère, tout en aidant nos entreprises dans une période où les collectivités publiques ont un rôle à jouer pour soutenir l'activité économique locale et l'emploi."

SOLIDARITÉ ET INSERTION

24 000 Isérois perçoivent le revenu de solidarité active (RSA).

Sandrine Martin-Grand : "Nous mettrons en place un nouveau plan d'insertion pour favoriser le retour à l'emploi des allocataires du RSA."

COLLÈGES

Avec 96 collèges et 54 000 collégiens, le Département joue un rôle moteur dans l'éducation de nos enfants.

Évelyne Michaud : "Nous allons accélérer la modernisation et la réhabilitation des collèges et leur mise en accessibilité."

LOGEMENT

24 000 Isérois ont fait une demande de logement social dont 37 % satisfaites.

Christian Coigné : "Nous financerons la réhabilitation thermique des logements anciens plutôt que la construction de nouveaux."

FINANCES ET RESSOURCES HUMAINES

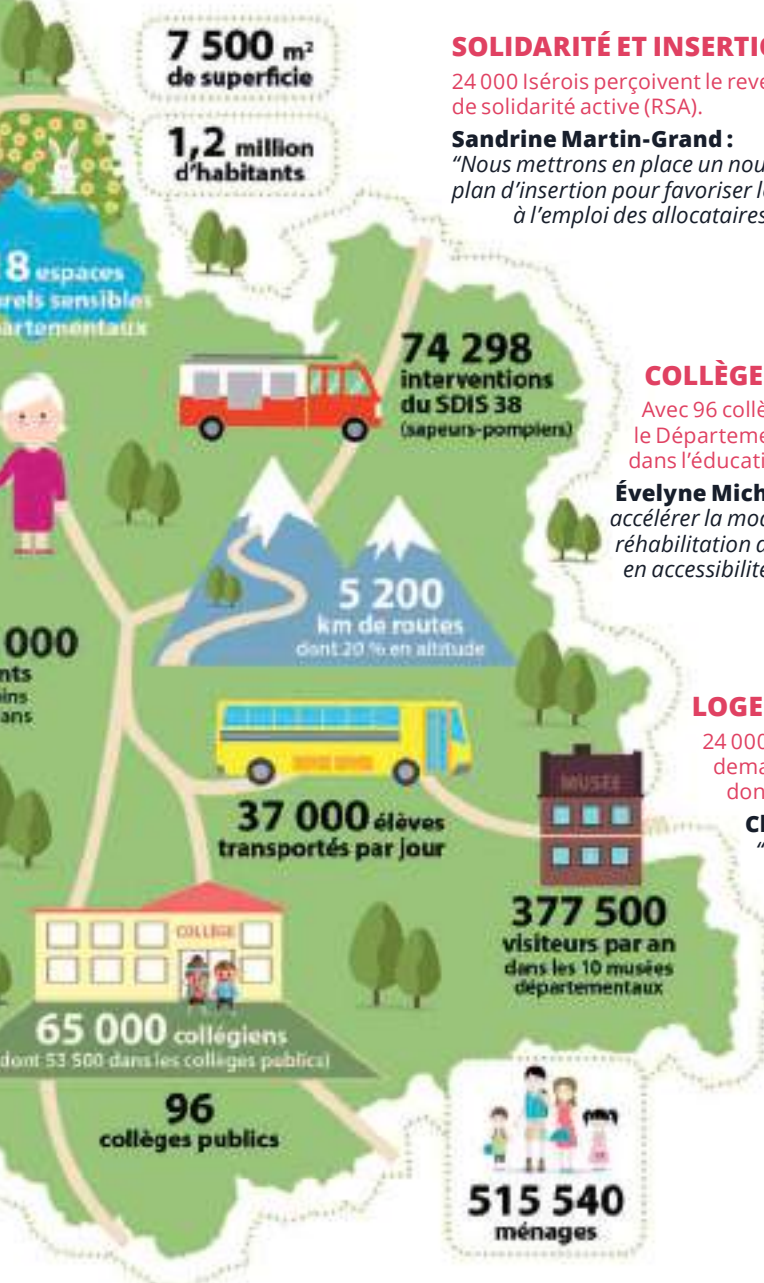
L'Isère dispose du plus gros budget de la région Auvergne-Rhône-Alpes et d'un faible taux d'endettement.

Pierre Gimel : "Nous donnons la priorité aux investissements et aux économies de fonctionnement, sans augmentation d'impôts."

VOIRIE

L'Isère gère 5 200 kilomètres de routes départementales.

Bernard Perazio : "Notre priorité est d'assurer la sécurité des usagers. Nous achèverons les chantiers en montagne sans oublier l'amélioration de la fluidité du trafic à l'entrée de nos agglomérations."



HUIT MÉTIERS DU DÉPARTEMENT

ÉRIC MENDUNI

45 ANS, CHEF DE PROJET
"AMÉNAGEMENT NUMÉRIQUE"



"LA FIBRE OPTIQUE AUJOURD'HUI, C'EST COMME L'ÉLECTRICITÉ IL Y A UN SIÈCLE"

Mettre en œuvre 450 000 prises de fibre optique avant 2027, pour que 92 % du territoire isérois soit couvert par le réseau d'initiative publique à très haut débit : c'est le projet que pilote Éric Menduni. Sa mission ? Veiller à ce que ce chantier stratégique de 450 millions d'euros, lancé en 2012, se déroule dans les délais et le budget impartis. Depuis la première étude de faisabilité en 2009 jusqu'au lancement des travaux ce printemps, ce géographe de formation a été sur tous les fronts avec son équipe : rédaction des cahiers des charges, recherche de financements et de partenariats, montage juridique... "Peu de projets en collectivité sont aussi ambitieux et passionnants : la fibre optique aujourd'hui, c'est comme l'électrification il y a un siècle."

SOPHIA ZANARDI

27 ANS, AGENT MOBILE
POLYVALENT DES COLLÈGES



"JAMAIS DE ROUTINE!"

Un matin, elle est en cuisine, le lendemain elle s'occupe de l'entretien des locaux... un jour elle est à Allevard-les-Bains, le suivant à Crolles, Goncelin ou Pontcharra... Sophia Zanardi, Allevardienne de souche, est agent mobile polyvalent sur les sept collèges du Grésivaudan. Après quatre ans passés dans la restauration et quatre autres en halte-garderie, la jeune femme, qui est titulaire d'un CAP de cuisine, recherchait cette polyvalence : "Il n'y a pas de routine. Et je ne vois jamais les mêmes collègues de travail !" Sophie aime les contacts et est comblée avec 600 élèves, une vingtaine d'enseignants et une dizaine d'agents dans chaque collège.

CÉCILE SAPIN

42 ANS, MÉDIATRICE
CULTURELLE ET CHARGÉE
DE COMMUNICATION



"PARTAGER SES DÉCOUVERTES, C'EST PASSIONNANT!"

Après des études d'histoire et un master d'ingénierie et de médiation culturelle à Nice, cette Savoyarde, arrivée en 2000 au musée de l'Ancien évêché, a trouvé de quoi nourrir sa curiosité... et son désir de transmission : "Mon métier, c'est de partager avec le plus grand nombre des contenus d'expositions passionnants. Que ce soit des noms célèbres comme Doisneau ou des inconnus comme Joseph Apprin présenté actuellement, c'est à chaque fois un plaisir et un défi de susciter l'intérêt du public !" Elle travaille aujourd'hui au sein d'une équipe de sept personnes, avec une double mission de communication avec la presse et de médiation avec les différents publics, notamment scolaires.

AURORE HÉLIN

35 ANS, CHARGÉE D'ACCUEIL



"L'ACCUEIL, C'EST LA VITRINE DU DÉPARTEMENT"

"Un sourire, une attitude accueillante, un renseignement rapide... Mon rôle, c'est de mettre du positif dans la relation à l'usager dès qu'il passe la porte", résume Aurore Hélin, chargée d'accueil à la Maison de territoire de la Porte des Alpes. Que ce soit par téléphone ou de visu, Aurore est là pour simplifier les démarches des Isérois. "Cela suppose une excellente connaissance de l'institution mais aussi de ses partenaires, afin de bien orienter", souligne-t-elle. Il faut aussi être à l'écoute et savoir s'adapter à chaque situation, y compris parfois face à des personnes en souffrance. "C'est un métier qui nécessite de l'empathie et de la disponibilité. Le contact humain et l'absence de monotonie sont pour moi très motivants", conclut Aurore.

Pierre Gimel,
vice-président du Département chargé des finances et des
ressources humaines : "Nous avons mis en place une nouvelle
organisation avec une méthode participative. 220 agents volontaires
de tous horizons et métiers se sont impliqués pendant deux mois."

Par Véronique Granger, Annick Berlioz et Sandrine Anselmetti



LAURENT GAVIN

41 ANS, ERGOTHÉRAPEUTE



"MAINTENIR ET FACILITER LA VIE À DOMICILE"

Laurent Gavin est l'un des 13 ergothérapeutes du Département. Il se rend au domicile des personnes handicapées ou âgées dépendantes qui font une demande d'aide, pour évaluer leurs capacités et leurs besoins en fonction de leur mode de vie et de leur environnement. *"L'objectif, c'est de proposer des solutions adaptées : aide technique, humaine, aménagement du logement... Mon rôle est de savoir où placer le curseur pour répondre au mieux aux besoins de la personne tout en veillant à ce que ce ne soit pas trop lourd financièrement pour la collectivité,"* souligne Laurent. *Il faut arriver à prendre du recul pour être le plus juste possible".* Sa plus grande satisfaction ? *"Voir des personnes qui étaient enfermées dans leur handicap se rouvrir à la vie et retrouver le sourire."*

SYLVIE SALSE

51 ANS, ASSISTANTE SOCIALE



"L'HUMAIN EST MON CŒUR DE MÉTIER"

Une mère isolée, un jeune en rupture familiale, un souci de logement, d'argent, de santé... Sylvie Salse est assistante sociale, à Bernin, dans la vallée du Grésivaudan. Elle reçoit sur rendez-vous toute personne ayant besoin d'aide et intervient à domicile si besoin. *"Mon bureau est ouvert du matin au soir. Une de mes missions prioritaires est la prévention et la protection de l'enfance. Il m'arrive d'intervenir dans le cadre d'une information préoccupante afin d'évaluer le danger pour l'enfant."* Elle traite en moyenne cinq à six situations chaque jour. *"Nous sommes sept assistantes sociales sur le secteur. Nous réfléchissons ensemble sur les situations les plus difficiles et organisons des animations collectives à destination des usagers pour les aider à trouver des solutions à leurs difficultés. L'humain est notre cœur de métier !"*

BRUNO BIGILLON

45 ANS, TECHNICIEN DE SECTEUR ROUTIER



"J'EN APPRENDS TOUS LES JOURS"

Sa priorité, c'est d'assurer le bon état des routes départementales. Technicien au service aménagement en Voironnais-Chartreuse, Bruno Bigillon supervise, avec deux autres collègues, les travaux sur 500 kilomètres de routes du secteur. Il pilote l'aménagement d'une voie verte de 7 kilomètres aux abords du lac de Paladru. À ce titre, il coordonne quatre entreprises avec les communes concernées et le Pays voironnais. *"J'interviens aussi sur l'ensemble du réseau dès qu'un incident survient. En relation avec le PC routes et nos 28 agents d'exploitation, je vérifie la mise en place des déviations et des mesures pour informer et sécuriser les usagers. Dans mon métier, on en apprend tous les jours !"*

YVETTE GAME

56 ANS, DIRECTRICE DU LABORATOIRE VÉTÉRINAIRE DÉPARTEMENTAL



"J'APPORTE MON ŒIL EXPERT AU LABO"

Arrivée en Isère en 2014, cette bactériologiste de formation est l'un des gardiens de la santé publique : elle veille sur la sécurité alimentaire et la santé animale. À la tête de 25 agents — vétérinaire, ingénieurs, techniciens, agents administratifs et techniques —, Yvette Game pilote les programmes imposés par l'État concernant la surveillance sanitaire des cheptels isérois et le contrôle de la production alimentaire dans la restauration collective, chez les artisans, producteurs fermiers et professionnels de la restauration. *"Nous devons apporter une expertise, en respectant les normes en vigueur, de façon à répondre aux besoins des usagers du laboratoire. Je donne mon avis sur la conduite des analyses et apporte l'appui technique nécessaire."*


Photos © M. Major / F. Pattou



DES RIVIÈRES

Faire revivre le pavillon Keller, ce manoir digne des hauts de Hurlevent dressé sur ses pilotis au-dessus de la Romanche, entre Grenoble et Bourg-d'Oisans ?

C'est le pari audacieux des frères Yasar, Grenoblois et propriétaires des lieux. La villa art nouveau qui a servi de décor au film *Les Rivières pourpres* de Matthieu Kassovitz en 2000 avait été édiflée entre les deux guerres par l'industriel Charles-Albert Keller. Elle est labellisée patrimoine de l'Isère et pourrait donc connaître une seconde vie... À suivre !

Par Véronique Granger 

POURPRES... À L'OR VERT



Ici, on le surnomme le Seigneur de la Romanche. Capitaine d'industrie, mécène et patron social, Charles-Albert Keller dirigeait depuis son bureau promontoire l'usine qui produisit 120 000 tonnes de fonte pour les obus pendant la guerre de 1914/1918. QG et siège de l'entreprise Keller et Leleu, la villa servait aussi de logement à son propriétaire et aux ingénieurs avec leurs familles.



TERROIR



LES CERISES DE SAINT-JEAN-DE-MOIRANS

Burlat, Summit, Garnet, Reverchon... Les cerises, qui ont longtemps fait la renommée de Saint-Jean-de-Moirans, annoncent le retour du printemps.

SAINT-JEAN-DE-MOIRANS



© M. Major - Fotolia

LEUR HISTOIRE

Les cerises étaient déjà consommées à l'époque néolithique : en témoignent les traces archéologiques découvertes en Asie mineure. Introduite en Italie par le général romain Lucullus vers 70 av. J.-C., la « perle rouge » a été cultivée en France dès le Haut Moyen Age, pour sa saveur comme pour la qualité de son bois. Mais c'est Louis XV, grand amateur de ce fruit, qui l'a imposée dans les vergers de France au XVIII^e siècle.

LEUR TERROIR

À partir de 1930, les coteaux ensoleillés de Saint-Jean-de-Moirans, dans le Pays voironnais, se sont couverts de cerisiers, valant à la commune le titre de capitale régionale de la cerise. À l'époque, la cueillette, qui atteignait 30 tonnes par jour, était vendue à des grossistes du Sud-est,

de Suisse et d'Allemagne. « L'AOC de la Noix de Grenoble lui a fait concurrence, et à partir de 1980, de nombreux agriculteurs ont arraché leurs cerisiers au profit de noyers, plus rémunérateurs », raconte Jean-Noël Massit, l'un des derniers producteurs de Saint-Jean-de-Moirans.

Depuis 15 ans, des arboriculteurs des environs tentent de redynamiser cette culture. C'est le cas de Jean-Noël Roybon, fruiticulteur à Vourey, qui a planté ses premiers cerisiers en 2003. Il cultive désormais sept variétés sur près de deux hectares, afin d'échelonner sa récolte du 20 juin à la mi-juillet. Le climat isérois étant propice à la culture du cerisier, on trouve dans le département d'autres centres de production, dans la région de Beaurepaire et le Pays roussillonnais notamment. Enfin, l'Isère est réputée

pour ses guignes, des petites cerises noires très sucrées destinées à la distillation. Autrefois répandue dans le Dauphiné, cette variété est aujourd'hui cultivée exclusivement à Saint-Hilaire-du-Rosier, près de Saint-Marcellin. Si l'essentiel de la production est vendue à un distillateur lorrain, deux agriculteurs fabriquent encore à la ferme le ratafia dont raffolait Stendhal (voir ci-contre).

LEURS VERTUS NUTRITIONNELLES

Riches en bêta-carotène, les cerises contribuent à une bonne vision et à la santé de la peau. Par ailleurs, le potassium qu'elles contiennent leur confère des propriétés diurétiques, tandis que leurs fibres stimulent le fonctionnement intestinal.

Par Marion Frison



LA CERISE À L'APÉRITIF !

À la ferme de la Maye, Jocelyne Revol et Nicolas Jouve maîtrisent toute la chaîne de production du ratafia de cerises, cet apéritif alcoolisé à 16 degrés. Les cerises sont récoltées à la machine à partir du 20 juin, lorsque leur teneur en sucre est suffisante. Les fruits sont équeutés, concassés, mélangés à de l'alcool et placés en cuve de macération pendant 90 jours, avant d'être pressés. Le liquide obtenu est transvasé en cuve de décantation pour une durée minimum de 15 jours. Les producteurs procèdent ensuite à l'embouteillage. Ils partagent les secrets de cette production, comme celles du Kirsch, des confitures et de l'aigre-doux notamment, avec leurs voisins de la ferme Guilhermet.



COMMENT LES CONSERVER ?

Mûres, les cerises ne se conservent pas plus de 48 heures à température ambiante et trois ou quatre jours dans le bac à légumes du réfrigérateur, dans un récipient hermétique.

Pour les conserver toute une saison, il faut les congeler : lavées, séchées, équeutées et dénoyautées, on les dispose sur un plateau le temps de la congélation.

Source : AOP Cerises de France

BIENVENUE À LA FERME!

Les 30 avril et 1^{er} mai, 42 fermes iséroises vous présentent leurs productions et leurs savoir-faire, dans le cadre de l'opération "Prenez la clé des champs". L'occasion de s'initier à la traite ou de découvrir la cerise guigne...

En 1999, neuf ans après avoir repris l'exploitation laitière familiale à Engins dans le Vercors, Alain Francoz s'est associé avec un fromager, Philippe Moinier, pour se positionner sur le créneau de l'AOC "Bleu du Vercors-Sassenage" créée un an plus tôt. Les associés de la Ferme des Rapilles élèvent aujourd'hui, en agriculture biologique, 38 vaches et 30 génisses de race Abondance, sur 55 hectares entre Engins et Lans-en-Vercors. Ils produisent 170 000 litres de lait par an, dont 100 000 litres sont transformés à la ferme. Philippe livre volontiers les secrets de fabrication du Bleu du Vercors-Sassenage, un fromage de 4 kg et 30 cm de diamètre, dont la durée d'affinage est de 21 jours minimum. "Il faut chauffer la traite du soir, l'ajouter à la traite fraîche du matin, porter le mélange à 35 °C, puis introduire les ferments lactiques

et le *pénicillium* qui entraînera la moisissure. Quand le lait commence à se solidifier, on le découpe avec un tranche-caillé..."

Le reste, vous le découvrirez en visitant sa fromagerie et ses caves de vieillissement. "Nous participons depuis 2001 à cette manifestation pour faire connaître notre métier et pour assurer de nouveaux débouchés à nos fromages, que nous commercialisons en vente directe", explique Alain Francoz, qui invite les visiteurs à s'initier à la traite.

➤ DU VERGER À LA BOUTEILLE

Autre ambiance à 60 kilomètres de là, à la ferme de la Maye, à Saint-Hilaire-du-Rozier, où Jocelyne Revol propose de découvrir son verger, et notamment ses cerisiers guignes, dont les fruits sont destinés à la transformation. L'agricultrice produit chaque année à la ferme, outre des confi-

« C'est une vitrine de nos produits et de nos terroirs. Nous avons la chance, en Isère, de posséder un secteur agricole riche de sa diversité. »

➤ d'infos sur www.iseremag.fr

tures et un kirsch apprécié des chocolatiers, le fameux Ratafia de Saint-Hilaire, dont elle vous expliquera la fabrication, de la macération à la décantation, en vous guidant du verger à la salle d'embouteillage. Cette pionnière n'a raté aucune édition de la manifestation depuis sa création. "C'est une vitrine de nos produits et de nos terroirs d'autant plus intéressante que nous avons la chance, en Isère, de posséder un secteur agricole riche de sa diversité, selon les climats, la taille des exploitations et les systèmes de valorisation", conclut-elle.

Contacts :

- Ferme des Rapilles : 04 76 94 45 02.
- Ferme de la Maye : 04 76 64 51 02.

Par Marion Frison

25

À la ferme des Rapilles, à Engins, Philippe Moinier vous livrera volontiers les secrets de fabrication du Bleu du Vercors-Sassenage.



© M. Major

REPÈRES

UN OUTIL DE PROMOTION

Comment fabrique-t-on des rillettes de porc ? D'où provient la semence de champignon ? Quelles sont les propriétés du lait d'ânesse ? Vous trouverez les réponses à vos questions à l'occasion de la 20^e édition de l'opération "Prenez la clé des champs". Créée par la Chambre d'agriculture de l'Isère, avec le soutien du Département, pour favoriser la rencontre entre le grand public et les agriculteurs, elle est devenue un outil de promotion de l'agriculture iséroise grâce à des producteurs engagés dans une démarche qualité, qui parlent avec passion de leur milieu naturel, de leurs méthodes de travail et de leurs savoir-faire. Cette année encore, ils proposeront un large éventail d'activités ludiques et pédagogiques : atelier de repotage, tonte de moutons, mondée de noix, promenade en calèche... Sans oublier les traditionnelles dégustations !

• Informations pratiques :
www.prenezlaclédeschamps.com



BUEN CAMINO!

Plusieurs chemins mènent à Compostelle. Celui qui sillonne l'Isère, appelé voie de Genève, est le passage obligé des pèlerins d'Europe du nord.

À pied, à vélo et parfois à cheval, plus de 250 000 pèlerins arrivent chaque année à Saint-Jacques de Compostelle. Un périple qui peut démarrer en Isère, à deux pas de chez soi.

Chaque année, des centaines de personnes traversent l'Isère pour rejoindre les Pyrénées et s'engager sur le Camino francès en Espagne, en direction de Saint-Jacques de Compostelle. Leur nombre augmente de 10 % par an. Pour moitié, il s'agit de personnes en quête spirituelle. Les autres randonneurs souhaitent rompre avec le rythme de la vie quotidienne ou encore se dépasser physiquement.

Ce pèlerinage, vieux de 1 200 ans, honore la mémoire de saint Jacques, frère de Jean, considéré comme l'évangéliste de l'Espagne au 1^{er} siècle après Jésus-Christ.

À partir du règne de Charlemagne, il est connu comme le "matamore" ou "tueur de Maures", assistant les armées chrétiennes contre les sarrasins.

Plusieurs chemins mènent à Compostelle. Celui qui sillonne l'Isère, appelé voie de Genève, est le passage obligé des pèlerins d'Europe du nord. Il représente 120 kilomètres de sentiers balisés, dont 115 homologués GR65. Le périple commence à Saint-Genix-sur-Guiers, ville frontière entre l'Isère et la Savoie, puis s'enfonce dans la plaine dauphinoise par le Voironnais et le pays de Bièvre-Valloire. Le paysage alterne entre vallées céréalières et forêts

de châtaigniers. La route est jalonnée des trésors du patrimoine comme la halle de La Côte-Saint-André, le village médiéval de Revel-Tourdan ou encore l'église du XI^e siècle de Saint-Romain-de-Surieu. À partir de Gillonay, le chemin se divise en deux, d'un côté vers Arles et de l'autre vers le Puy-en-Velay, l'un des départs majeurs du Camino. Mais ce n'est qu'une première étape. 750 kilomètres restent à parcourir pour arriver à Santiago.

Par Annick Berlioz



En Isère, le chemin de Saint-Jacques de Compostelle passe par la Bièvre, à travers champs. Soit 120 km au total.



PARTEZ EN TOUTE SÉRÉNITÉ



© F. Pattou

Jean Monneret, président de l'association Rhône-Alpes des amis de Saint-Jacques-de-Compostelle et Marcel Cuzin, délégué de l'Isère.

Créée en 1993, l'association Rhône-Alpes des amis de Saint-Jacques de Compostelle rassemble 1 970 adhérents, dont 300 en Isère qui aident les pèlerins à organiser leur itinéraire. "Nous entretenons et balisons les sentiers qui sillonnent l'Isère. Nous travaillons avec les communes, les diocèses et les particuliers pour favoriser l'hébergement selon une libre participation au gîte et au couvert", rappellent Jean Monneret, le président et Marcel Cuzin,

délégué de l'Isère. L'association édite aussi des cartes et des guides sur le camino. Enfin, elle délivre la Crédentiale, qui accrédite celui qui marche au titre de pèlerin... et lui permet d'obtenir la Compostella une fois à Santiago.

► **Contacts : 06 70 97 52 67. Permanences à Grenoble, Voiron, La Tour-du-Pin et Vienne.**
ara.isere@gmail.com

REPÈRES

PRÉPARER SON DÉPART

► L'accueil jacquaire :

En Isère, 70 familles reçoivent les pèlerins pour une soirée étape (dîner, nuitée, petit-déjeuner), sur présentation de leur Crédentiale. Aucune rémunération n'est exigée.
aji.ara@laposte.net

► Des topos-guide :

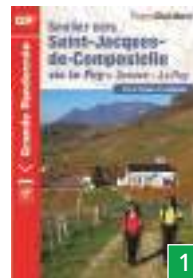
La Fédération de randonnée pédestre édite quatre topos guides pratiques sur le GR 65 dont un sur le tronçon Genève-Le Puy-en-Velay avec cartes, descriptifs, hébergements, curiosités... Disponibles dans les librairies, magasins de sport et sur le site **www.ffrandonnee.fr**

► Des randonnées organisées :

L'agence Pédibus organise des circuits de six jours sur la partie iséroise avec réservation d'hébergements et transport de bagages.
Contacts : 04 79 65 88 27 ; www.pedibus.org

► Cinq guides :

Avec des informations par tronçon entre Genève et Le Puy-en-Velay et Genève et Arles avec des cartes et la liste des hébergements qu'ils soient jacquaires ou non et des bons conseils pour faire le chemin en toute sérénité en fonction de son niveau.
Contacts : 06 70 97 52 67 ara.isere@gmail.com



1

TÉMOIGNAGE



© F. Pattou

KARINE : "UN TEMPS POUR MOI"

"À l'approche de la cinquantaine, je voulais prendre un temps pour respirer, ayant pris conscience d'avoir été emportée par le rythme de travail et la vie familiale. L'appel du chemin est venu en lisant le livre de Christophe Rufin, Immortelle randonnée. Partir seule depuis chez moi, de Lumbin et démarrer par l'Isère me paraissait une évidence, pour rester fidèle à la tradition. J'ai décidé de faire le chemin en plusieurs étapes. J'ai déjà parcouru 400 kilomètres. Mon objectif est d'arriver à Santiago sans me mettre la pression. C'est une aventure extraordinaire, qui permet de belles rencontres... y compris avec soi-même."



2



3



4

- 1 > Topoguide ou parcours France.
- 2 > Carte du chemin traversant l'Isère.
- 3 > Le chemin est balisé avec la coquille jaune sur fond bleu.
- 4 > Vitrail de Saint-Jacques Pelerin - Cathédrale Saint-Pierre-de-Genève (1487).

OT Bièvre Valloire - © S. Chappaz



GORGES VERTIGINEUSES

Aux portes du Vercors, les Gorges du Nan viennent de rejoindre le réseau des Espaces naturels sensibles du Département. A la clé : une assistance technique et financière pour valoriser ce site exceptionnel.

Cognin-Les-Gorges, son séchoir à noix classé aux Monuments historiques, son village-haut au cachet médiéval, son église du XII^e siècle avec sa façade baroque du XVII^e siècle, son camping 2 épis et, depuis décembre dernier, son espace naturel sensible ! « *Les Gorges du Nan disposaient de toutes les potentialités pour être labellisées Espace naturel sensible*, explique Patrice Férouillat, le maire de la commune. *Mais quand on vit ici, on ne voit pas forcément l'originalité qu'elles représentent. Il a fallu un regard extérieur, celui des techniciens du Département, pour constater leur réelle plus-value.* »

C'est en juillet 2012 que la commune entame les premières démarches pour inscrire "ses" gorges, l'un des joyaux du massif du Vercors, au réseau des Espaces naturels sensibles du Département. « *Nous voulions donner une meilleure visibilité à ce patrimoine exceptionnel et renforcer la vocation touristique du village* », poursuit-il.

QUE MONTRENT-ELLES ?

A cinq minutes du bourg, un sentier balisé nous plonge dans l'univers d'un torrent de montagne avec ses falaises, ses cascades, ses tufières. A la belle saison, les gorges sont un lieu de randonnée très fréquenté, et pour qui connaît les bons coins, de baignade à 15°C ! Elles sont également très courues des géologues. A fin du XIX^e siècle, lors de

la construction de la route menant à Malleval, des coupes ont révélé des strates renseignant sur la genèse du massif du Vercors. Enfin, le site, survolé par le faucon pèlerin, abrite deux espèces très rares de plantes : le genévrier thurifère et la doradille élégante, une petite fougère qui se développe dans les fissures des falaises.

Pour l'heure, cet ENS est en "chantier". Un plan de gestion déterminera les actions à entreprendre pour le valoriser : accueil du public, signalétique, cheminements, panoramas. En attendant, vous pouvez toujours vous y rendre. C'est spectaculaire !

Par Richard Juillet

Spectaculaires, les Gorges du Nan, près de Cognin-Les-Gorges, viennent de rejoindre le réseau des Espaces naturels sensibles du Département.

- 1 > Le faucon pèlerin, rapace protégé, niche dans les falaises des Gorges du Nan.
- 2 > Les conseillers départementaux Laura Bonnefoy, Bernard Perazio et Fabien Mulyk, ont visité le nouvel ENS en compagnie de Patrice Férouillat, maire de Cognin-Les-Gorges, et Michel de Gaudenzi, adjoint au maire.
- 3 > Pendant des millions d'années, le Nan a creusé la roche calcaire du Vercors pour rejoindre l'Isère, rivière dans laquelle il se jette.
- 4 > La route à encorbellement de Cognin-Les-Gorges à Malleval offre de spectaculaires panoramas.



© Fotolia
1



© R. Bataglini
2



© F. Pattou
3



© F. Pattou

4





LA TOUR-DU-PIN:

LA VILLE À LA CAMPAGNE

Une tour, un pin, des chats et des œuvres sacrées... Ces ingrédients composent l'histoire d'un bourg attachant qui redore son blason autour de petits commerces indépendants et d'un riche patrimoine.

Dans la verdure des Vallons de la Tour, à égales distances de Grenoble, Chambéry et Lyon, cette petite ville rurale et paisible du Nord-Isère est agréable à découvrir lors d'une visite guidée avec l'office de tourisme. Du moins pour ceux qui ne la connaissent pas ! Depuis le parvis de l'église dominant la ville, on prend la mesure du centre médiéval avec ses magnifiques toitures aux tuiles écaillées. Dans les ruelles s'alignent des maisons bourgeoises aux fenêtres à meneaux, mariant pierre taillée et galet roulé : la splendide maison des Dauphins, le château de Châbons, la maison de la Nation, cette tour dotée d'un escalier à vis, des passages caladés, des traboules,

des jardins intérieurs bien ordonnés, sans oublier les anciennes fontaines...

> UNE ANCIENNE BARONNIE DE FIÈRE ALLURE

Dès l'époque gallo-romaine, la cité bénéficie de sa situation stratégique sur les voies reliant Lyon et Vienne à l'Italie. Au XII^e siècle, l'imposant château de Berlion I^{er} – dont il ne reste rien – se dresse sur ses hauteurs. D'où le nom de La Tour-du-Pin : la tour située sur le *pen*, éminence en celtique. Ainsi, le pin qui orne le blason de la ville, en regard de sa tour, ne serait qu'une extrapolation. Le château et ses fortifications protégeaient une puissante baron-

nie dépendant des comtes de Savoie. Aujourd'hui, La Tour-du-Pin fait office de centre pour la population des dix communes des Vallons de la Tour (soit près de 26 000 habitants) qui vient ici au lycée, au collège, au spectacle... Beaucoup d'habitants travaillent à l'extérieur, profitant de la proximité de trois métropoles... et de la présence de la gare qui relie les villes. Chaque jour à l'inverse, 2 000 personnes viennent travailler sur le territoire et profiter des atouts de la ville... à la campagne.

Contact : www.latourdupin.fr

Par Corine Lacrampe





© M. Major

1



© D.R.

2



© M. Major

3

- 1 > La place Antonin Dubost avec ses halles néogothiques, abritant l'office de tourisme et un centre culturel. La fontaine à "double triomphe" est typique du Second Empire.
- 2 > La Maison des Dauphins, demeure emblématique de la ville, date de la Renaissance.
- 3 > Les rues typiques avec leurs boutiques à l'ancienne.

31



La Tour-du-Pin fait office de centre pour les 26 000 habitants des dix communes des Vallons de la Tour: on y vient au collège, au lycée, au spectacle, ou faire son marché hebdomadaire...

© R. Grillot

[+ d'infos sur www.iseremag.fr](http://www.iseremag.fr)

LA TOUR-DU-PIN

CONVIVIALITÉ DE PAYS ET SOLIDARITÉ COMMERCANTE

DYNAMIQUE

MIRONS GOURMANDS ET BOUTIQUES DE CHARME

Les Turripinois gardent des habitudes rurales de convivialité et aiment faire marcher le commerce local. Ils se retrouvent au Central Bar où le plat du jour consiste en de généreuses recettes de pays : tête de veau sauce gribiche, rognons et autres ragôts. En apéritif le miron (vin blanc et citron) est de mise. Pourquoi miron ? Au Moyen Âge, le chanvre mis à rouir (pourrir) dans la Bourbre avant d'être filé et tissé, attirait les rats. Les habitants firent appel aux chats pour s'en défendre. Dès lors, on les surnomma les Miron. Une spécialité chocolatière, inventée en 1998, porte également ce nom. Dans la rue d'Italie s'alignent de petites enseignes sympathiques : librairie, boutique de robes de créateurs, salon de coiffure, mercerie, bijoux ethniques, caves Gonin (caviste de père en fils depuis 1870 !), restaurant marocain... Si le commerce reste vivant, les grandes usines textiles (Bianchini-Ferrier, Schwarzenbach, chaussures Clerget) qui jalonnaient la ville au long du XX^e siècle ont disparu. D'autres, notamment les Tissages Ferrari, qui emploient 375 personnes, ont pris le relais. La célèbre griffe turripinoise de décoration cosy, Comptoir de famille, rayonne dans toute la France.

© C. Lacrampe

FIGURES D'ICI



1

1 > Né en Tchéquie, à La Tour depuis près de 40 ans, François Oberfalcer est un artiste peintre, graveur et lissier (tisseur de tapisserie en haute lisse) de renom.



2

2 > Laurence Perrod, de la famille Fauger, enracinée dès 1750, dirige Lylopop (objets publicitaires) et préside Bandanas, association de femmes chefs d'entreprise (voir aussi p. 40).



3

3 > Ravis de leur nouvelle vie, Zette et Nicolas Spitz, venus de Paris en 2015, dirigent La Belle Histoire, petite librairie indépendante et attractive.

RACINES

DEUX TRIPTYQUES EN L'ÉGLISE : JOYAUX D'ART SACRÉS

Fleurons du patrimoine sacré régional, les deux triptyques qui ornent l'église Notre-Dame de l'Assomption, offrent une rare confrontation artistique à travers les siècles. D'un côté : un retable monumental daté du XVI^e siècle et dédié à la Pas-

sion du Christ, propose une interprétation magistrale des étapes de la crucifixion. De l'autre : un triptyque moderne de même dimension signé de l'artiste contemporain Arcabas, réalisé en 2001, qui représente la Visite des Mages d'Orient. Un chef-d'œuvre lumineux dans le style pur et enjoué de cet artiste isérois.



© M. Major



© DR



© DR

REPÈRES

- **8 200** habitants.
- **477** hectares de superficie.
- **310 m à 460 m** d'altitude.
- **15 km** de Bourgoin-Jallieu, **30 km** de Voiron.
- **1826**, date de construction des Halles (rénovées en 2009).
- **276** : nombre de clous ornant la porte historique de la Maison des Dauphins.
- **450** ans séparent la réalisation des deux triptyques visibles dans l'église.
- **5** : nombre d'œuvres d'art sculptées dans la ville, de 2009 à 2014, par des artistes invités (Togo, Russie, Nouvelle-Zélande, Québec, Japon).

Fabien Rajon, maire de La Tour-du-Pin, et Magali Guillot sont les conseillers départementaux du canton turripinois. Parmi les grands dossiers de ce territoire : le réaménagement de la rue Aristide Briand en 2015, la construction prochaine de la nouvelle Maison du territoire des Vals du Dauphiné. Fabien Rajon attache une importance toute particulière au développement économique : "Nous faisons des efforts pour attirer de nouveaux commerces et entreprises. En 2016, nous avons le projet de réhabilitation d'une friche du centre-ville en centre d'affaires pour les accueillir."





Photos © F. Pattou

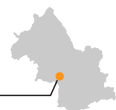
Sylvianne n'utilise que des essences locales : tilleul, frêne et châtaignier.

33

SYLVIANNE GIRIAT

LA "GEPETTO" DE ROYBON

ROYBON



Il était une fois une dame, installée à l'entrée de Roybon, village de 1 250 habitants situé en plein cœur de la plaine de la Bièvre, qui faisait rêver les enfants. Sylviane Giriat, 52 ans, fabrique des meubles et jouets issus de la forêt de Chambaran et n'utilise que des peintures, colles et vernis biologiques. Pinocchio, le fils de Gepetto aurait apprécié !

"Des jouets et du mobilier en bois entièrement réalisés à la main et finalisés avec des produits biologiques."

Sylvianne est l'une des rares femmes ébénistes spécialisées dans la création d'objets en bois

pour enfants. Née à Lyon dans une famille de soyeux, elle exerce plusieurs métiers avant de rencontrer, par hasard, un artisan tourneur qui deviendra son mentor et lui transmettra sa passion. En 1993, elle ouvre un premier atelier en Savoie et cinq ans plus tard se fixe à Roybon. Équipée de quelques machines – scie à chantourner, ponceuse, perceuse, tour à bois... Elle travaille essentiellement du bois local estampillé FSC : pour chaque arbre abattu, un autre est replanté. Depuis 27 ans, elle s'approvisionne auprès de la même scierie à Saint-Véran. Souvent, des habitants lui apportent du bois dont ils veulent se débarrasser. Tous ses objets sont fabriqués à l'ancienne



dans le respect de la tradition. Pour réaliser ses personnages, elle s'appuie sur des gabarits en contreplaqué, qu'elle dessine sur une planche puis découpe à la scie. Chaque pièce est ensuite poncée et ébavurée manuellement au papier de verre. Pour la peinture, Sylviane privilégie des couleurs plus douces que celles utilisées dans l'industrie. Elle a aussi un catalogue de 250 produits, moitié jouets et deux tiers mobilier (consultable sur son site Internet). Elle peut créer sur commande.

**Contacts : www.jardindeslutins.fr
04 76 38 64 81.**

Par Annick Berlioz 

PAUL CHAUVIN

LE NORD-ISÈRE À CŒURS OUVERTS

FOUR



C'est tout un pan de vie de personnalités du Nord-Isère, intime et méconnu, que Paul Chauvin, 74 ans, a choisi de mettre en lumière. Cet ancien cheminot, habitant de Four et correspondant du Dauphiné Libéré, est l'auteur de trois volumes intitulés "Figures nord-iséroises" : des recueils de portraits, dont le dernier est paru en 2015.

"J'ai voulu faire connaître ce formidable patrimoine humain du Nord-Isère"

Au total, une quarantaine de personnalités se sont confiées à lui. Parmi elles : Julien Bonnaire, international de rugby, Pierre Martinet, le "traiteur intraitable", Bernard Saugey, sénateur et ex-président du Département, Rachel Lardière, médaillée paralympique... Mais

aussi des "anonymes", comme Lionel Montastier, greffé du cœur qui court aujourd'hui des semi-marathons, ou Fernand Delay, prêtre à Optevoz, personnage atypique et plein d'humour. "Tous ont quelque chose d'exceptionnel. J'ai voulu faire connaître ce formidable patrimoine humain du Nord-Isère", explique-t-il. Sans détour, ils ont confié leurs souvenirs d'enfance, leurs coups durs, leurs joies et les étapes importantes de leur vie, illustrées de photos sorties des albums de famille. "Certains m'ont fait rire, d'autres m'ont ému aux larmes. Des rencontres authentiques et parfois surprenantes", conclut-il.

Par Sandrine Anselmetti

Ouvrages disponibles à l'espace culturel Leclerc à Bourgoin-Jallieu ou à la librairie Bellotto à Saint-Jean-de-Bournay.



© F. Pattou

34

MYRIAM CAPPELLO

ELLE A CRÉÉ LES "BLOUSES BLEUES" DE DAPAONG

VIENNE



© D.R.

Au dos de leurs blouses bleues, un slogan : "Quartier propre, meilleure santé pour tous". À Dapaong, au Nord du Togo, une centaine de femmes s'est réunie en association autour de Myriam Cappello, volontaire humanitaire, pour col-

"Les épidémies ont diminué"

En 2011, elle retourne sur les bancs de l'école pour se former à la gestion de projet humanitaire. Son enga-

gement la conduit à Dapaong. Là, durant deux ans, elle rencontre des femmes, souvent analphabètes, sans ressources, exclues... et les forme à l'hygiène et à la valorisation des déchets. "Aujourd'hui, ces femmes sont des modèles dans leur quartier, où elles sont payées pour le ramassage des ordures. Elles ont découvert l'importance de l'hygiène mais aussi acquis une autonomie et un statut social. Elles fabriquent du compost pour cultiver du maïs. Et grâce à elles, le paludisme et les épidémies ont diminué", explique Myriam. De cette expérience est né un livre : *Femmes de Dapaong*. Co-écrit par Myriam, il donne aussi la parole à ces femmes "pour faire connaître leur courage et l'impact de leur travail".

lecter, trier et valoriser les ordures ménagères. "Dans cette ville de 65 000 habitants, où seulement 2 200 foyers ont l'eau courante, la promotion de l'hygiène est un véritable enjeu de santé publique", souligne Myriam. Ancienne infirmière, cette Viennoise de 63 ans a toujours su qu'une fois à la retraite, elle se rendrait utile autrement.

Par Sandrine Anselmetti

Contact : <https://femmesdedapaong.wordpress.com>

ARNAUD LAGARDE

APRÈS UN AVC, LA PEINTURE POUR REVIVRE

SASSENAGE



Jusqu'en 2009, Arnaud Lagarde était agent immobilier. Ultra sportif, toujours sur la brèche, ce jeune père de famille, alors âgé de 35 ans, faisait un trail au pic Saint Michel, dans le Trièves, quand un accident vasculaire cérébral (AVC) l'a stoppé net dans son élan. Après trois mois dans le coma, deux opérations du cerveau et des années de rééducation pour réapprendre à lire, marcher, parler, Arnaud sait que sa vie ne sera plus jamais comme avant. Hémiplégique, il a perdu l'usage de son bras droit et garde des difficultés d'élocution. "J'ai la langue de broca, dit-il. Mais je comprends tout, parlez moi!". Car le tempérament de feu et le désir de réussir sont toujours aussi ardents, bien que ralentis par le handicap. Dès sa sortie de l'hôpital, Arnaud s'inscrit dans des ateliers de peinture. Lui qui n'avait

jamais peint ni dessiné auparavant se met à créer frénétiquement les couleurs, les matières. Influencé par Basquiat, "le clochard devenu milliardaire", il se lance ensuite dans le street-art avec des images inspirées des clubs de football, des grandes métropoles...

"Inspiré par le street-art"

Son espoir ? À 41 ans aujourd'hui, pouvoir vivre de cet art qui lui a déjà redonné le goût de vivre.

<https://www.facebook.com/pages/Artiste-peintre-3D-arno>

Par Véronique Granger



© F. Pattou

PIERRE GASCON

RÉSISTANT, DÉPORTÉ, ENGAGÉ...

GRENOBLE



Comme les chats, il a eu plusieurs vies et, selon les circonstances, plusieurs patronymes. Né en 1921, à Paris, Pierre Gascon se destinait à la prestigieuse école de Saint-Cyr. Mais au printemps 1940, face à l'offensive allemande, il doit évacuer Charleville-Mézières, ville où il réside avec ses parents. La famille s'installe à Grenoble et Pierre entame des études d'ingénieur. À 19 ans, refusant la capitulation, il distribue des tracts et des journaux clandestins en faveur des Gaullistes. Mais les officines de renseignements le repèrent. Fuir Grenoble au plus vite le conduit à entrer... en Résistance et accepter différentes missions de repérage et de ravitaillement pour les maquis. Il s'appelle désormais Gérard mais aussi Gargantua pour les intimes. Finalement, alors qu'il se rend dans le Jura, il est arrêté en

gare de La Verpillière par la Gestapo. Interné à Lyon, il échappe au peloton d'exécution mais est déporté au camp de Buchenwald. Il y arrivera le 28 octobre 1943 et le quittera le 8 avril 1945 pour une "marche de la mort".

"À 19 ans, refusant la capitulation, il distribue des tracts et des journaux clandestins en faveur des Gaullistes."

Matricule 30610, il sera libéré par les Américains, le 6 mai, à Salzburg. De retour à Grenoble, il s'engagera dans la vie publique jusqu'à devenir premier adjoint de la ville de 1983



© R. Juillet

à 1995 puis conseiller départemental. Président de l'Adif 38*, Pierre Gascon est l'un des artisans de la création du Musée de la Résistance et de la déportation de l'Isère dont on fête cette année les 50 ans.

* Association des déportés, internés et familles de disparus de l'Isère.

Par Richard Juillet



SORTIR DU RSA

Le Département met en place un nouveau plan d'insertion sur cinq ans, plus ambitieux et rebaptisé Plan départemental d'insertion vers l'emploi. Explications...

C'est un triste record qui vient d'être battu fin 2015. 25 000 foyers isérois vivent avec le RSA, soit une hausse de 38 % entre fin 2009 et fin 2015, très au-dessus de la moyenne nationale de 27 %. Longtemps épargnée, l'Isère traverse depuis 2012 une crise sans précédent avec un nombre de demandeurs d'emploi qui augmente de 7 % par an. Du coup, de plus en plus de personnes se retrouvent au RSA. Près de quatre sur dix restent dans le dispositif plus de quatre ans.

UN ACCOMPAGNEMENT RENFORCÉ

Même si la situation reste difficile, le Département refuse de baisser les bras. Chaque année malgré tout, un tiers des allocataires sort du RSA pour reprendre un travail ou une formation.

Face à l'urgence, la nouvelle majorité du Département revoit à la hausse les ambitions de son programme départemental d'insertion. Principal objectif : faciliter le retour à l'emploi.



En 2015, 140 personnes ont bénéficié d'un contrat d'insertion dans une entreprise grâce au GEIQ BTP.

© A. Breysse

"Déclencher l'accompagnement dans une démarche d'insertion au plus vite."

Pour commencer, les délais de prise en charge doivent être raccourcis. À l'ouverture de ses droits, chaque allocataire se voit normalement attribuer un référent unique (animateur local d'insertion, agent de pôle emploi...) pour l'accompagner dans sa démarche d'insertion. Mais pour l'heure, seuls 63 % d'entre eux bénéficient de ce soutien. Cet accompagnement doit être non seulement généralisé mais enclenché au plus vite – au bout de quatre mois au lieu de six actuellement.

Les actions d'insertion proposées seront ensuite plus ciblées et mieux adaptées aux besoins des personnes, pour lever tous les freins à l'emploi : logement, santé... *"Elles devront faciliter le retour à l'emploi et apporter une réponse aux difficultés : exemple, une personne qui s'isole sera orientée vers une action collective, type forum RSA ou incitée à faire du bénévolat dans une association"*, poursuit Sandrine Martin-Grand, vice-présidente du Département chargée des actions de solidarité et de l'insertion. Le Département souhaite aussi s'assurer

que tous les allocataires signent le contrat d'engagement réciproque les engageant à rechercher du travail ou une formation. En Isère, le taux de contractualisation est de 28 %. Il est pourtant obligatoire. Le Département va soumettre l'ensemble des allocataires au respect de cette règle, avec des contrôles pouvant entraîner la suspension du RSA.

LES ENTREPRISES AU CŒUR DE L'INSERTION

Pour réussir, le Département va travailler main dans la main avec les entreprises et les associer étroitement à sa politique d'insertion. Tout d'abord en incitant celles qui interviennent dans les marchés publics à recruter davantage d'allocataires du RSA via les clauses d'insertion. Mais aussi en proposant des leviers financiers qui favorisent le recrutement des plus éloignés de l'emploi : en 2016, 150 contrats aidés seront financés, soit une augmentation de 50 % par rapport à 2015. Des moyens seront aussi mis en place pour favoriser les parrainages, les stages d'immersion dans les entreprises, et l'organisation de rencontres entre recruteurs et allocataires du RSA. Parmi les pistes, la création d'une

CVthèque en ligne, où il sera possible de déposer son CV. Enfin, le Département se rapprochera de la Région Auvergne-Rhône-Alpes afin de mieux mettre en adéquation l'offre et la demande d'emploi via des formations. Dans une logique de résultats !

Par Annick Berlioz

25 000 FOYERS ISÉROIS VIVENT AVEC LE RSA

(524,16 EUROS POUR UNE PERSONNE SEULE ET 943,49 EUROS POUR UN PARENT ISOLÉ AVEC DEUX ENFANTS).

140 MILLIONS D'EUROS VERSÉS PAR LE DÉPARTEMENT EN

2016 POUR L'ALLOCATION RSA, (DONT 67 MILLIONS REMBOURSÉS PAR L'ÉTAT).

622 CONTRATS AIDÉS

DONT 150 EN DIRECTION DES ENTREPRISES POUR UN TOTAL DE 2,7 MILLIONS D'EUROS.

NOUS VOULONS PLUS DE RÉSULTATS

SANDRINE MARTIN-GRAND,

vice-présidente chargée des actions de solidarité et de l'insertion.



Isère Mag : Quels sont les principaux enjeux du nouveau programme d'insertion ?

Sandrine Martin-Grand : Nous voulons plus de résultats en termes de retour à l'emploi. Pour cela, nous allons orienter les allocataires du RSA, dès leur entrée dans le dispositif, vers des formations ou actions d'insertion plus efficaces en termes d'employabilité. Nous allons aussi mieux

d'engagement. Cela se concrétisera également par le bénévolat, afin de valoriser leurs compétences et de les aider à sortir de l'isolement.

I.M : Quelles actions concrètes allez-vous mettre en place ?

S.M.-G. : Le point fort de ce programme est qu'il associe le monde économique à l'insertion. En avril dernier, nous avons voté un plan de relance de 100 millions d'euros en faveur l'économie locale qui a déjà des retombées positives sur l'emploi.

I.M : Comment allez-vous mettre en place ce partenariat avec le monde économique ?

S.M.-G. : J'ai déjà rencontré les chambres de métiers et d'industrie et les principaux

syndicats patronaux pour sensibiliser les chefs d'entreprise à l'insertion et mieux identifier leurs besoins. Le travail se poursuivra sur le terrain par l'intermédiaire des travailleurs sociaux, qui devront proposer des actions adaptées au marché du travail sur leur bassin d'emploi. Nous allons aussi expérimenter de nouvelles pistes pour rapprocher les chefs d'entreprise et les allocataires du RSA. De telles initiatives ont déjà vu le jour en Isère, comme celle menée par le GEIQ-BTP : une association d'entrepreneurs de travaux publics qui forme des personnes en difficulté avec une promesse d'emploi à la clef.

"Associer le monde économique"

accompagner les allocataires, dans le respect de leurs droits et de leurs devoirs, par la signature systématique du contrat

ZOOM SUR

LE RSA À CEUX QUI Y ONT DROIT !

Quatre contrôleurs vont être recrutés par le Département afin de s'assurer que le RSA soit versé uniquement aux foyers qui y ont droit. Ces agents seront chargés, en lien avec

la Caisse d'allocations familiales (CAF) et la Mutualité sociale agricole (MSA), de traquer les anomalies dans les dossiers d'attribution. Ils se rapprocheront des autorités judiciaires pour

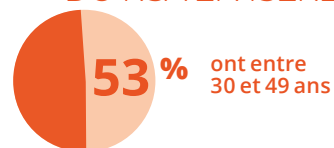
décider des sanctions qui s'imposent le cas échéant. *"Combattre la fraude au RSA, c'est s'assurer du juste droit. L'argent public dédié à la solidarité doit être exclusivement destiné à ceux qui en ont besoin. Si l'on s'en réfère à la moyenne nationale, la fraude représenterait en Isère quatre millions d'euros par an. Ce qui risque à terme de mettre en péril tout le dispositif"* rappelle Sandrine Martin-Grand. De nombreux Départements ont déjà renforcé les contrôles. Exemple, dans l'Oise : en trois mois, 73 plaintes ont déjà été déposées. Dans 80 % des cas, il s'agit de personnes qui ont "oublié" de déclarer des ressources liées au travail ou au patrimoine.



La fraude au RSA est évaluée à 4 millions d'euros par an en Isère.

REPÈRES

LES ALLOCATAIRES DU RSA EN ISÈRE ?



35 % restent plus de 4 ans dans le dispositif RSA.

Source: ASDO

VACCINATION: TOUS RESPONSABLES

30 % des Français seraient indécis par rapport à l'utilité de la vaccination. Pourtant, c'est la meilleure protection collective vis-à-vis de maladies infectieuses graves, voire mortelles, dont certaines font leur retour.



© Fotolia

38

La résurgence de maladies que l'on croyait disparues est un signe d'alerte. Ces dernières années, des épidémies de rougeole sont survenues en France et en Europe, causant des dizaines de morts. En cause : une vaccination insuffisante, notamment chez les adultes. Entre 2014 et 2015, la couverture vaccinale a aussi baissé chez les nourrissons, selon l'Institut national de veille sanitaire : une chute de 5 % pour le vaccin hexavalent qui protège contre six maladies, dont la diphtérie, le tétanos, la poliomyélite (DTP) et la coqueluche. Or, pour la plupart de ces infections, il faut un taux de couverture vaccinale supérieur à 90 % pour protéger la population. "Beaucoup de Français pensent à tort qu'il n'est plus nécessaire de se protéger contre des maladies dont on n'entend plus parler", déplore le professeur Olivier Epaulard, du service des maladies infectieuses du CHU de Grenoble.

UN MOYEN SÛR DE SE PROTÉGER

La méfiance des Français vis-à-vis de la vaccination a aussi tendance à croître. 30 % des Français seraient indécis. Soupçons d'effets secondaires, mauvaise gestion de la campagne de vaccination contre la grippe H1N1 en 2009, allégations infondées : les controverses sèment le doute. "Tout comme les médicaments courants, certains vaccins

peuvent avoir des effets indésirables. Mais ils sont exceptionnels. La vaccination reste le moyen le plus sûr et le plus efficace de se protéger des maladies. Le rapport entre le risque réel, le plus bas de tous les médicaments existants, et les bénéfices du vaccin est toujours très favorable", explique Olivier Epaulard.

DES MILLIONS DE VIES SAUVÉES

Depuis son invention, la vaccination a permis de sauver des millions de vies dans le monde. En France, la diphtérie faisait 3 000 morts par an avant l'introduction du vaccin en 1945. On comptait jusqu'à 4 500 cas de poliomyélite et 1 000 décès causés par le tétanos. Grâce au vaccin, en France, ces maladies ont quasiment disparu. Être vacciné, c'est aussi protéger les autres, surtout les plus fragiles : nouveau-nés, femmes enceintes ou personnes âgées. "Aujourd'hui, la coqueluche est l'une des premières causes infectieuses de mortalité infantile. Les parents toussent, mais les bébés en meurent", rappelle Olivier Epaulard. Dans plus de la moitié des cas, ce sont les parents qui contaminent leur enfant.

Plus d'infos sur
<http://www.inpes.sante.fr>

Zoom

UN RAPPORT BÉNÉFICES-RISQUES TRÈS FAVORABLE

La polémique la plus connue contre la vaccination concerne le lien supposé entre le vaccin contre l'hépatite B et la survenue d'une sclérose en plaque. Or, toutes les études ont conclu qu'il n'y en avait pas. Seule l'association entre la vaccination contre le papillomavirus (responsable du cancer du col de l'utérus) et le syndrome de Guillain-Barré, une maladie auto-immune inflammatoire du système nerveux, a été observée : elle est très faible, avec 10 cas sur 1 million de vaccinées. Pour le vaccin contre la grippe, ce risque n'existe pas. "C'est même l'inverse. La grippe elle-même peut déclencher un syndrome de Guillain-Barré, avec une incidence de 4 à 7 cas sur 100 000 personnes grippées. Le vaccin qui protège contre la grippe protège donc aussi contre ce syndrome. Le rapport entre les risques et les bénéfices d'un vaccin est toujours très favorable", rappelle le professeur Olivier Epaulard.

EN CHIFFRES

VACCINS

<p>3 diphtérie, tétanos et poliomyélite (DTP)</p> <p>OBLIGATOIRES</p>	<p>11</p> <p>RECOMMANDÉS</p> <ul style="list-style-type: none"> Rougeole Oreillons Rubéole (ROR) Coqueluche Pneumocoque Hépatite B Méningocoque C, Haemophilus influenzae de type B (HIB) Papillomavirus humain (chez les jeunes filles de 11 à 14 ans), Grippe (personnes à risque : femmes enceintes, plus de 65 ans...), BCG (enfants exposés à un risque élevé de tuberculose).
<p>37 000</p> <p>DOSES DE VACCINS</p> <p>fournies par le Département (centres de protection maternelle et infantile, centres de santé, maternités, médecine du travail...)</p>	
<p>800 000 €</p> <p>budget annuel consacré par le Département à la vaccination</p>	

Par Sandrine Anselmetti 

 le calendrier vaccinal sur isere.mag.fr



LA COURSE NATURE...

“ Le trail est un super moyen pour découvrir une région tout en pratiquant un effort physique. ”

En quelques années, l'Isère est devenu le département du trail, ces courses en montagne qui allient effort et découverte. En témoigne la centaine d'épreuves organisée dans nos massifs. Envie de souffrir de plaisir ?

Autrefois, on l'appelait modestement course ou tour pédestre. Aujourd'hui, tendance oblige, on parle de trail et d'ultra trail. En Isère, département réputé en la matière, pas moins de 120 dates figurent au calendrier de la Fédération française d'athlétisme qui chapeaute la pratique.

> IDÉAL POUR DÉCOUVRIR UNE RÉGION

Accompagnateur en montagne et membre du comité d'organisation du Grand Duc, doyenne des courses pédestres en montagne, Régis Brosse n'est pas surpris de l'engouement que suscite ce sport de plein air : *“De nombreux pratiquants viennent de la course à pied sur route, mais également de la randonnée en montagne et du vélo. Le trail leur permet d'allier effort et découverte d'une région. Il y a les sensations, la vue, le plaisir. Ça monte, ça descend, c'est ludique tout en étant sportif.”* Pour satisfaire tous les publics, il existe plusieurs formats de course. Du

kilomètre vertical qui conjugue courte distance et dénivelée importante aux formats classiques de 20 et 40 km, en passant par l'épreuve reine, l'ultra trail, qui propose un parcours supérieur à 80 km comme l'Échappée Belle, l'Ultratrail du Vercors ou le Grand Duc. Quant au summum, l'Ultra tour des 4 massifs, ce sont 169 km et 11 000 mètres de dénivelée à effectuer au départ de Grenoble. Pas sérieux s'abstenir !

Pour s'entraîner et progresser, l'idéal est de s'inscrire dans un club de la Fédération d'athlétisme comme l'Entente athlétique Grenoble 38 ou le CS Bourgoin-Jallieu, par exemple. On peut aussi s'adresser aux accompagnateurs en montagne comme ceux de Cartusiana-Courir en Chartreuse, qui proposent des entraînements spécifiques.

> BIENTÔT, LE GRAND DUC

Pour l'heure, en Chartreuse, 300 bénévoles sont dans les starting-blocks à

l'approche de la 27^e édition du Grand Duc, qui se disputera les 25 et 26 juin prochains. Le parcours, balisé et sécurisé, emprunte principalement les sentiers du PDIPR* et propose un circuit de 80 km pour 5 000 mètres de dénivelée à effectuer en solo ou en relais de deux et cinq personnes. *“Cette dernière formule a fait le succès du Grand Duc, confie Vinciane Le Gouic, coordinatrice de l'épreuve. Les participants viennent entre amis et s'encouragent à tour de rôle. Ça met une super ambiance.”* Cette année, le départ aura lieu à 5 heures depuis Saint-Hilaire-du-Touvet. Les traileurs pourront apprécier le lever de soleil sur la dent de Crolles et la vue imprenable sur le Mont Blanc depuis le plateau des Petites Roches. Ça fait déjà envie !

* Plan départemental des itinéraires de promenade et de randonnée.

Par Richard Juillet



+ d'infos sur www.iseremag.fr



© Tetra trail

Le Grand Duc offre des paysages inoubliables du massif de Chartreuse !

PARMI LES PROCHAINS RENDEZ-VOUS...

- **8 MAI : 6^e Trail matheysin.** Saint-Honoré ; 06 26 88 15 27.
- **14 ET 15 MAI : Chartreuse trail festival Raidlight.** Saint-Pierre-de-Chartreuse ; 04 76 53 35 65.
- **5 JUIN : Trail de l'Oisans.** Col d'Ornon ; 04 76 80 99 25 ; 06 81 87 30 95.
- **5 JUIN : Trail du circuit de la Sure.** www.circuit-de-la-sure.fr
- **11 JUIN : Ronde du Mont-Aiguille.** Clelles ; 04 76 34 43 09.
- **18 ET 19 JUIN : 5^e Défi des Trois Villards.** Bourg-d'Oisans ; 04 76 80 03 25.
- **25 ET 26 JUIN : 27^e Grand Duc, ultra trail de Chartreuse.** Saint-Hilaire-du-Touvet ; 04 76 08 33 99.
- **2 JUILLET : Trails et randonnée des lacs de Chamrousse-Belledonne.** Chamrousse ; 06 85 75 10 84.



LA TOUR-DU-PIN



FEMMES D'AFFAIRES ET DE CŒUR

Le bandana rose est l'emblème de cette bande de "super nanas". Créée en 2015, Bandananas est une association de femmes chefs d'entreprises sur le territoire des Vallons de la Tour, en Nord-Isère. "Notre idée, c'est de générer des affaires entre nous ou de nous recommander mutuellement : un système gagnant-gagnant, pour que les unes fassent travailler les autres", explique Laurence Perrod, la présidente. Afin d'éviter les concurrences internes, ce réseau professionnel fonctionne sur le principe d'une personne par domaine d'activité. De la mode au BTP, en passant par la publicité ou

"Une grande solidarité entre nous"

la pâtisserie, les 38 membres représentent donc 38 métiers : taxi, expert-comptable, avocate, infirmière, vitrailliste... "On découvre d'autres secteurs et c'est la condition pour être sereines", souligne Laurence. Et ça marche : en un an, les Bandananas ont généré 150 000 euros de chiffre d'affaires entre elles. Une histoire de business, mais pas seulement : "On partage les mêmes problématiques de femme, de mère, de chef d'entreprise... Il y a une grande solidarité entre

nous. On s'apporte un soutien moral et des coups de pouce dans la gestion du quotidien", témoigne Laurence. Un esprit d'entraide qui dépasse le cercle du réseau, puisque les Bandananas organisent aussi des événements festifs caritatifs, pour dynamiser leur territoire et se mobiliser au profit de causes qui leurs tiennent à cœur.

Contact : www.bandananas.fr

Par Sandrine Anselmetti



Les 38 membres de Bandananas, habillées aux couleurs de l'association.

© D.R.

40



Pas besoin d'être "hypnotisé" pour tenir allongé entre deux tréteaux. Essayez, c'est étonnamment facile.

Peut-on trouver de l'eau avec un pendule ? Guérir par une imposition des mains ? Se fier aux pouvoirs divinatoires du Y-King ? Voici quelques-uns des sujets d'enquête dont est régulièrement saisi l'Observatoire zététique (OZ) par des habitants dubitatifs. Créée en 2003 à Fontaine par un groupe de copains sceptiques, cette association apolitique, forte d'une trentaine de membres dans toute la France,

méthodes d'investigation rigoureusement scientifiques. "La zététique, l'art du doute, est une démarche d'autodéfense intellectuelle. Comment se méfier de ses propres croyances pour regarder le monde tel qu'il est et non comme on a envie de le voir, ou tel que quelqu'un nous le montre ? La méthode scientifique permet de remplacer je crois par je sais", précise le vice-président Florent Martin. Parmi les faits d'arme de l'asso-

ciation : la capture d'un "vrai" fantôme dans un petit village du sud-ouest de la France, il y a quelques années : "On nous avait signalé une incroyable histoire de dame blanche qui apparaissait chaque soir près d'une église. Après trois jours sur place, on a démasqué un groupe de gamins !" Toutes les enquêtes sont détaillées sur le site de l'association. L'OZ organise régulièrement des conférences.

Contacts : 06 63 08 22 91 (Florent Martin) ; <http://zetetique.fr> ; Email : contact@zetetique.fr

Par Véronique Granger

FONTAINE



CHASSEURS DE FANTÔMES

"Remplacer je crois, par je sais"

intervient pour étudier les phénomènes réputés paranormaux ou surnaturels selon des

UNE ÉPICERIE SOLIDAIRE POUR TOUS

VILLEFONTAINE

BOURGOIN-JALLIEU



Pain, laitages, conserves, fruits et légumes...

Comme dans une épicerie traditionnelle, on y trouve de tout. Mais au Panier de Léontine, à Bourgoin-Jallieu et Villefontaine, les étiquettes affichent deux prix. "Ce sont des épiceries solidaires : ici, les personnes en difficulté financière peuvent acheter des produits 50 % moins chers que le prix moyen du marché", explique Michèle Bonnetto, la présidente. Depuis janvier, les deux épiceries sont ouvertes à tous, sous réserve d'une adhésion annuelle de 5 euros. La tarification est modulée en fonction des ressources des clients : un



© F. Pattou

Michèle Bonnetto, la présidente du Panier de Léontine, et Liliane Ravet, la vice-présidente, en compagnie de bénévoles.

prix "bénéficiaires" pour les personnes orientées par les travailleurs sociaux et un prix normal pour les autres. "Notre association a un an, mais l'activité existe depuis 2009, date à laquelle Le Secours catholique a ouvert une première épicerie sociale à Bourgoin-Jallieu, puis une seconde à Villefontaine, en 2012", souligne Michèle Bonnetto. Le Panier de Léontine est aujourd'hui une association autonome, avec 64 bénévoles sur les deux sites. En 2015, l'association a accueilli 123 familles bénéficiaires, correspondant à 400 personnes. Un

moyen de leur donner accès à une alimentation équilibrée (dont des produits locaux et bio) et de les aider à rééquilibrer leur budget grâce aux économies réalisées. Pour favoriser le lien social, l'association propose aussi des animations sur la santé et l'alimentation, ouvertes à tous.

Contacts : 04 37 03 46 16 (Bourgoin-Jallieu) ou 09 80 66 11 37 (Villefontaine)

Par Sandrine Anselmetti



MONTÉE PÉDESTRE ET CYCLISTE À L'ASSAUT DES FLANCS DE CHARTREUSE

Depuis 1978, la Montée pédestre et cycliste des 3 communes, organisée par les offices municipaux des sports de La Tronche, Corenc et Le Sappey-en-Chartreuse, est devenue une tradition. Chaque année, 400 à 500 participants de tous âges s'élançant sur les flancs de la Chartreuse pour finir en initiation biathlon, l'après-midi au Sappey. Un parcours ouvert à tous, à faire à petite foulée ou... de façon plus sportive ! Rendez-vous le 24 avril. Inscriptions jusqu'au 23 avril.

Contacts : 07 83 08 77 24 ou oms@ville-latronche.fr

LES ÉPICERIES SOCIALES ET SOLIDAIRES EN ISÈRE



ILS GOLFENT CONTRE LA MUCOVISCIDOSE

Des étudiants de l'IUT2 de Grenoble s'investissent dans l'organisation des Greens de l'espoir avec l'association Vaincre la mucoviscidose, une maladie génétique rare qui affecte les voies respiratoires et le système digestif. En 2015, 10 500 euros avaient pu être récoltés en Isère à travers cet événement. Quatre tournois sont organisés cette année : le 24 avril au golf d'Uriage, le 8 mai à Seyssins, le 4 juin à Corrençon-en-Vercors et le 10 juillet au golf des Trois vallons à L'Isle-d'abeau.

www.vaincrelamuco.org/



Pour le marquis de Valbonnais,
l'Histoire doit être écrite
sans compromission.

DAUPHINOIS

CORPS ET ÂME

Son portrait trône parmi d'illustres personnages dans la salle consacrée au siècle des Lumières, au musée de l'Ancien évêché, à Grenoble. Peu connu du grand public, le marquis de Valbonnais est pourtant à l'origine des premiers ouvrages historiques sur le Dauphiné. Introduisant rigueur et précision.

Dans son ouvrage, *Le Siècle de Louis XIV*, Voltaire, figure emblématique du siècle des Lumières, écrivait à son sujet : "Sa mémoire est chère à Grenoble pour le bien qu'il y fit et aux gens de lettres par ses grandes recherches." Pourtant, à part quelques érudits, qui connaît Jean-Pierre Moret de Bourchenu, marquis de Valbonnais, dont les travaux sur le Dauphiné font toujours référence ?

Né en 1651, à Grenoble, Jean-Pierre Moret de Bourchenu, dont le père est doyen au Parlement de Grenoble, est issu d'une famille de robe, anoblée sous Henri IV. Dès l'âge de 7 ans, il reçoit une éducation classique, effectuée au prieuré de Notre-Dame de Grâce dans le Forez. Il se montre brillant, notamment en philosophie, en soutenant ses thèses dès l'âge de 14 ans. À 16 ans, il obtient la permission d'effectuer son Grand Tour, voyage qui débute, comme souvent pour un Dauphinois bien né, par l'Italie, Rome, Naples, Bologne ou encore Venise où il se lie d'amitié avec l'ambassadeur de France, Nicolas Prunier de Saint-André, Dauphinois comme lui. À son retour à Grenoble, Jean-Pierre trouve sa ville laide, médiocre... Il rêve de Paris mais son père souhaite qu'il fasse d'abord son droit à Valence. Un matin de 1671, il s'enfuit à cheval vers la capitale. Il a 20 ans !

Avide de savoirs, il fréquente les bibliothèques et les cercles littéraires. En 1672, il visite la Flandre, la Hollande puis l'Angleterre où il est

introduit à la cour du roi Charles II par le comte de Canaples, dernier duc de Lesdiguières – encore un Dauphinois ! De retour à Paris, il étudie le droit à La Sorbonne et se passionne pour les mathématiques. Après avoir réussi ses "degrés", il revient à Grenoble en 1675 et exerce la profession d'avocat, avant de succéder à son père au Parlement de Grenoble.

INTÉGRER LA COMMUNAUTÉ DES SAVANTS

"Jeune intellectuel, avide de s'intégrer dans la communauté des savants, il fréquente les érudits et instaure chez lui des conférences bihebdomadaires sur le modèle des cercles savants parisiens", relate l'historienne Clarisse Coulomb.

En 1682, son père décède. Chef de famille, Jean-Pierre partage sa vie entre le Parlement, les livres et ses neveux qu'il forme aux sciences et aux belles lettres. En 1688, il hérite d'une immense fortune et achète la charge de 1^{er} président de la Cour des comptes du Dauphiné, devenant, à 37 ans, l'un des personnages les plus puissants de la province. En 1694, Louis XIV érige sa baronnie en marquisat puis le nomme conseiller d'État. Seul écueil dans ce parcours sans faute, il perd la vue.

FAIRE ENTRER LE DAUPHINÉ DANS L'HISTOIRE

Qu'à cela ne tienne, il se lance dans l'histoire. De par sa charge à la Cour des comptes, il dispose d'un gisement considérable d'archives sur la

province et décide d'écrire d'une nouvelle histoire du Dauphiné, en détaillant, notamment, les modalités de son rattachement à la France en 1349. L'entreprise est colossale, novatrice et rigoureuse. Mobilisant des dizaines de petites mains pour compléter sa cécité, il mettra dix ans pour

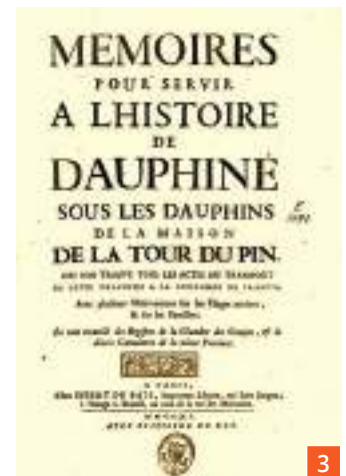
organiser puis dicter les chapitres de son premier ouvrage, *Mémoires pour servir à l'Histoire de Dauphiné*. Un pavé de 700 pages accueilli triomphalement par les milieux savants. En 1722, il publie deux nouveaux volumes sur *L'Histoire de Dauphiné* et, en 1726, consécration, il est nommé à l'Académie des Inscriptions & belles lettres. Alors qu'il entame l'écriture d'un troisième ouvrage, il décède le 2 mars 1730 de rétention urinaire et est inhumé au couvent des Minimes à Saint-Martin-d'Hères. "De ses immenses travaux, Valbonnais n'en retira pourtant aucune reconnaissance sur le plan local", conclut Clarisse Coulomb. Ingrats, les Dauphinois.

Sources. "Entre France & Italie...", Laurence Rivière-Ciavaldini, Ed. PUG 2009. RCF38, Valbonnais par Annie Francou et Claude Muller. www.bibliotheque-dauphinoise.com

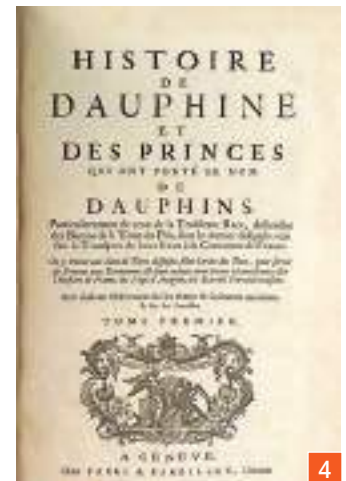
Par Richard Juillet



1



3



4

© Denis Vinçon - musée de l'Ancien évêché



2

- 1 > Portrait de Jean-Pierre Moret de Bourchenu, marquis de Valbonnais, exposé au musée de l'Ancien évêché, à Grenoble.
- 2 > Le château de Valbonnais où Jean-Pierre Moret de Bourchenu écrivit ses ouvrages historiques sur le Dauphiné.
- 3 > En 1711, Valbonnais publie son premier
- 4 > ouvrage, *Mémoires pour servir à l'Histoire de Dauphiné*. En 1722, sortie de deux volumes sur *L'Histoire de Dauphiné*.

ZOOM SUR

Valbonnais : "érudit et philanthrope"

Bien né, érudit, vieux garçon et à la tête d'une solide fortune, le marquis de Valbonnais est aussi un généreux donateur. Il verse régulièrement d'importantes sommes d'argent pour venir en aide aux indigents et aux pères de famille qui, victimes des grandes famines de 1693, 1694 et 1709, n'osent mendier. Ses largesses bénéficient aussi aux hôpitaux de Grenoble et aux maisons religieuses.

REPÈRES

VALBONNAIS, CHORIER : TOUT LES OPPOSE

Lorsqu'il écrit l'histoire du Dauphiné, Valbonnais est en opposition avec le juriste et historien grenoblois, Nicolas Chorier, qui a publié, en 1672, sa propre Histoire du Dauphiné. Il trouve ses textes très conciliants avec les grandes familles dauphinoises qui lui ont ouvert leurs archives personnelles. Valbonnais, à l'instar des moines mauristes

réputés pour leur rigueur, s'appuie sur des documents authentiques. "*La vérité n'y est produite que sur des preuves et sur des témoignages certains*", avance-t-il. En ce sens, il est l'un des premiers sous l'Ancien régime à adopter cette ligne de conduite et de travail. Exit contes et légendes...



Femme Inuk et son enfant, vêtus de manteaux en peau de caribou au début du XX^e siècle. Village de Kuujuaaraapik.

 d'infos sur www.iseremag.fr

AVIS DE GRAND FRAIS!

Jusqu'au 2 janvier 2017, le Musée dauphinois, à Grenoble, vous invite sur le toit du monde à la rencontre des Inuit*, ce peuple du Nunavik qui, depuis des millénaires, survit dans un milieu particulièrement hostile. Jusqu'à quand ? Tout dépendra du comportement des Occidentaux, de la convoitise des États sur leurs ressources minières et du changement climatique...

Une exposition sur les Inuit au Musée dauphinois, quelle drôle d'idée ! Certes, le musée ethnographique grenoblois a déjà mis en avant nombre de citoyens du monde, Roumains, Arméniens, Français d'Algérie, Africains, Tibétains, Grecs, Italiens, Tziganes. Mais les Inuit, pourquoi, quels liens avec notre région ? Chantal Spillemaecker, conservateur en chef et commissaire de l'exposition nous renvoie vers l'une des expositions phares du Musée dauphinois, Gens de l'Alpe. *"Il y a des millénaires, des hommes se sont installés dans les montagnes alpines. Ils ont dû vivre avec le froid, l'altitude, l'isolement, et déployer des trésors d'ingéniosité pour survivre dans cette nature hostile. Ces Alpins ont de nombreux points communs avec les Inuit"*, explique-t-elle. Territoire autrefois appelé Nouveau Québec, le Nunavik est aujourd'hui une entité autonome du Québec, située au nord du 55^e parallèle. Grand (à peu près) comme la France, il compte 12 000 habitants, répartis dans 14 villages disséminés le long des côtes des baies d'Hudson et d'Ungava. Originaires d'Asie, les Inuit étaient jadis un peuple nomade, se

déplaçant au fil des campagnes de chasse. Jusqu'au XVI^e siècle, aucun Occidental ne connaissait d'ailleurs leur existence à part quelques équipages de baleiniers. À partir du XVIII^e siècle, avec la recherche d'une route maritime entre l'Europe et la Chine, les explorateurs prospectent leur territoire ainsi que les marchands de fourrure qui ouvrent des comptoirs. De chasseur, l'Inuk devient alors trappeur et commence à se sédentariser. Un phénomène qui s'accélère à la fin du XIX^e siècle, avec l'arrivée de missionnaires qui fixeront progressivement ces populations autour de leurs églises et dispensaires.

> RENCONTREZ DES INUIT...

"C'est une exposition conçue avec les Inuit et non sur les Inuit, précise Chantal Spillemaecker, car au mois de mai, des artistes du Nunavik viendront sculpter la pierre devant le public." On découvre d'abord une présentation grandeur nature de leur environnement, habitat, objets usuels, vêtements... Puis un module évoque l'arrivée des Blancs et les conséquences pour les populations

autochtones. Le troisième espace présente une soixantaine d'œuvres exceptionnelles issues des coopératives d'art inuit, fondées dans les années 1960 : sculptures en ivoire et en stéatite, lithographies... Enfin, la dernière salle nous plonge dans le Nunavik contemporain et le combat des Inuit pour garder leur mode de vie et leurs valeurs. Parmi les revendications les plus appuyées, celle de pouvoir perpétuer une chasse de subsistance comme tous les Inuit, de la Sibérie à l'Alaska. Les objets et films présentés proviennent des collections du musée de la Civilisation de Québec, de l'Institut culturel Avataq du Nunavik et du musée des Confluences de Lyon. À cela j'ajoute une trentaine de photos de Pierre Tairraz, photographe chamoniard, qui, en 1966, avait accompagné l'alpiniste Roger Frison-Roche explorer ces rudes contrées, désormais à votre portée. Couvrez-vous bien !

Contact : musee-dauphinois.fr

* Pluriel de Inouk.

Par Richard Juillet 

ET LA LUMIÈRE FUT!

Que serait l'Isère sans la houille blanche ? Une passionnante exposition, "Éloge de la modernité", à la Maison Bergès à Lancey, nous ramène à la source de cette nouvelle énergie issue des torrents de montagne que surent si bien exploiter les ingénieurs et industriels des vallées du Grésivaudan et de la Romanche à la fin du XIX^e siècle.

L'électrochimie, l'électrometallurgie, la papeterie, la fabrication de conduites forcées, de turbines et de matériels électriques... L'informatique, les nouvelles technologies, l'automobile, le chemin de fer... Si on fait la liste de toutes les industries qui se sont développées en 150 ans grâce à l'électricité, on mesure l'importance de cette invention. Et sans l'hydroélectricité née de la houille blanche, ces entreprises ne seraient certainement

jamais venues s'installer dans nos fonds de vallées ! Deuxième volet de l'exposition "Grenoble, 1925", ouverte en décembre dernier au Musée dauphinois dans le cadre du 90^e anniversaire de l'Exposition internationale de la Houille blanche et du Tourisme de Grenoble, l'exposition réalisée à la Maison Bergès-Musée de la houille blanche rend hommage à ces pionniers, comme Aristide Bergès dans le Grésivaudan ou Charles-

Albert Keller, dans la vallée de la Romanche, qui surent exploiter cette fabuleuse innovation technique. Des inventeurs entrepreneurs intrépides, portés par leur croyance sans faille dans le progrès technique et social, qui contribuèrent à faire rentrer l'Isère dans l'ère de la modernité.

"La houille blanche a révolutionné l'industrie, nos paysages, nos villes, nos campagnes, notre vie au quotidien et c'est ici qu'elle s'est développée", soulignait le président Jean-Pierre Barbier le jour de l'inauguration en janvier dernier. "C'est aussi sur ce terreau industriel et technique qu'est né ce lien privilégié entre recherche, industrie et université, qui fait de nous l'un des départements reconnus comme les plus innovants au monde."

Plus d'un siècle après, cette modernité que l'on accuse parfois de tous les maux méritait bien un éloge.

par Véronique Granger

• **Maquette du four électrique Keller à 4 électrodes**, présentée lors de l'Exposition internationale de la houille blanche et du tourisme de Grenoble en 1925.

..... ZOOM SUR>

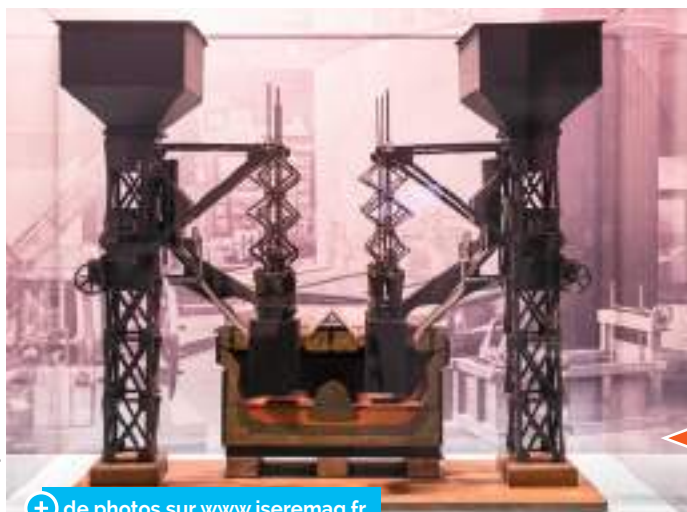
Quand la fée électricité rajeunissait la femme



"Tout passe, Thermor repasse." "Rajeunissement de la femme par l'électricité — massages, raffermissement des rides (...), coloration des cheveux..." Ces publicités d'une fameuse marque d'électroménager et d'un coiffeur grenoblois, exposées parmi d'autres affiches art-déco et objets domestiques au musée, témoignent des spectaculaires transformations apportées par l'électricité dans les foyers dès les années 1925.

Encore timide quand éclate la Première Guerre mondiale, cette énergie, dont l'essor est permis par l'hydroélectricité, conquiert alors à grands pas les villes, les campagnes et les hautes vallées. Et ni la crise de 1929, ni la Seconde Guerre mondiale ne stopperont cette conquête.

46



©M. Major

+ de photos sur www.iseremag.fr

"Éloge de la modernité".

Maison Bergès-Musée de la Houille blanche, à Villard-Bonnot.

Du mercredi au dimanche.

Entrée libre.

Horaires et programme des ateliers : 04 37 03 46 16

ARISTIDE BERGÈS, INVENTEUR DE LA HOUILLE BLANCHE ?

NON. 30 ans avant Aristide, en 1837, Benoît Fourneyron, inventeur de la turbine, équipa une première haute chute en Bavière, en Allemagne, pour canaliser la force motrice de l'eau. Quand les papetiers Aimable Matussière et Alfred Fredet eurent l'idée de faire venir Aristide Bergès à Domène en 1869 pour installer des défibreurs dans leur usine, la technique était déjà en

œuvre aux États-Unis, au Canada et dans les Pyrénées.

ET POURTANT SI. Non seulement le jeune ingénieur papetier arlégeois atteignit des hauteurs de chutes record, sur 200 et 500 mètres de dénivelée. Mais c'est lui qui en 1889 inventa le terme de houille blanche – par opposition à la houille noire, le charbon – pour promouvoir cette énergie pure et

renouvelable lors de l'Exposition universelle de Paris. Soucieux de la démocratiser, Aristide Bergès créa ensuite, en 1898, la Société d'éclairage électrique du Grésivaudan pour amener la fée électricité dans tous les foyers de la vallée. "C'était un fabuleux innovateur, pour qui le progrès technique était aussi synonyme de progrès social", rappelle Sylvie Vincent, directrice de la Maison Bergès.

VIENNE: L'ESPRIT JAZZ

Du 28 juin au 15 juillet, Jazz à Vienne déroulera sa 36^e programmation. Un subtil métissage entre têtes d'affiche, nouveaux talents, tendances d'ici et d'ailleurs...

Diana Krall, Ibrahim Maalouf, Chick Corea, John McLaughlin, Brad Mehldau... Pour cette 36^e édition, on retrouve des grands noms du jazz et la patte artistique qui a fait la renommée du festival. Moderne et métissée, la programmation fait aussi la part belle aux talents émergents et aux têtes d'affiches "populaires" s'inspirant du jazz, du blues, de la soul... "C'est un cocktail de toutes les tendances du jazz actuel. On reste fidèle à l'esprit Jazz à Vienne, tout en continuant à toujours plus mélanger les genres, les styles et les générations", explique Benjamin Tanguy, coordinateur artistique du festival. Cette édition 2016 est notamment marquée par le thème des "cordes" (vocales et de guitares), avec de très belles voix comme Lisa Simone, Diana Krall, Yaël Naïm ou encore Seal. Parmi les temps forts du Théâtre antique : les hommages aux deux grands jazzmen Chet Baker et Django Reinhardt, les anniversaires des pianistes Chick Corea (75 ans) et Randy

Weston (90 ans), sans oublier la carte blanche au jeune trompettiste surdoué Ibrahim Maalouf.

> DE MIDI À MINUIT

Jazz à Vienne, c'est aussi toute une ville qui vibre au rythme de la musique, avec des concerts gratuits de midi à minuit. "Cette année, le Département renforce son soutien à Jazz à Vienne, souligne Patrick Curtaud, vice-président du Département chargé de la culture. C'est un événement culturel majeur et un facteur d'attractivité pour notre territoire, avec des retombées économiques importantes. Notre soutien est essentiel car il permet l'existence de scènes gratuites et d'animations accessibles à tous". Au cœur du festival, le jardin de Cybèle se transforme ainsi en scène de jazz à ciel ouvert, dès 12 h 30, faisant la part belle aux jeunes talents, à la scène régionale et aux artistes "coups de cœur" qui vont marquer le jazz de demain. Le soir, c'est le Club de Minuit qui investit le Théâtre de Vienne, pour faire découvrir le

jazz "d'ici et d'ailleurs", dans une ambiance intimiste privilégiant une programmation plutôt acoustique. Cette année, JazzMix, la scène "d'after" sous le chapiteau du Magic Mirror, disparaît, pour prendre une nouvelle forme au jardin de Cybèle, durant deux jours de programmation supplémentaires, les 14 et 15 juillet. "On a gardé le côté "laboratoire", avec des rencontres musicales uniques et improbables", insiste Benjamin Tanguy.

> L'ESPRIT DU JAZZ

Enfin, Jazz à Vienne, c'est une multitude d'animations qui vont à la rencontre du public : la journée Jazz and Dance Connection dans les rues de Vienne, les après-concerts de la Caravan'Jazz dans les villages environnants, un concert jeune public pour les 6 000 enfants des écoles primaires de l'agglomération viennoise... L'esprit du jazz, musique universelle de rencontres et de partage.

Plus d'infos : www.jazzavienne.com

Par Sandrine Anselmetti



REPÈRES

18 JOURS DE FÊTE, DE MUSIQUE ET DE JAZZ

- **200 000 festivaliers** en 2015 dont 80 000 spectateurs au Théâtre antique.
- **3 scènes** principales.
- **200 concerts** et 1 000 artistes toutes scènes confondues.
- **150 bénévoles**



la vidéo teaser de Jazz à Vienne sur www.iseremag.fr



- THÉÂTRE
- EXPOSITION
- FESTIVAL
- CONCERT
- LOISIRS

ON SORT!

LES ÉVÉNEMENTS CULTURELS DE L'ISÈRE

On sort, on lit, on écoute, on rêve, on participe...
l'actualité culturelle du département sélectionnée pour vous!

LES 29 ET 30 AVRIL



FESTIVAL D'OPÉRETTE CLAUDE TERRASSE LE GRAND-LEMPS

L'association Dans les pas de Terrasse a créé ce festival en 2015 afin de redonner vie au grand compositeur d'opérettes, Claude Terrasse (1867-1923), qui vécut un temps au Grand-Lemps. Cette 2^e édition propose, notamment, une grande soirée musicale en deux parties. L'ensemble Kainos présente ainsi une relecture d'une des grandes œuvres de Terrasse créée en 1901, *Les Travaux d'Hercule*, avec la participation de l'harmonie La Musique des Terres Froides et de la chorale Lempsichoeur. En seconde partie, la Cie L'Effet Inattendu interprète, quant à elle, *Saturnine et Florestan*, un spectacle de cabaret musical burlesque et poétique autour d'un répertoire explorant un siècle de chansons de 1870 à 1970.

La Grange. À 20 h. 07 83 17 31 68.
<http://bit.ly/1MxmkHp>

LE GRAND-LEMPS

DU 29 AVRIL AU 1^{ER} MAI

MINÉRAUX ET BIJOUX BOURG-D'OISANS

L'Oisans aux 6 vallées est le 1^{er} site naturel européen des minéraux. Fortes de cette particularité, la mairie de Bourg-d'Oisans et la Communauté de communes de l'Oisans organisent depuis 1975 une grande fête des minéraux qui s'intéresse également cette année aux bijoux. Le programme, aussi riche que l'art des minéraux, propose entre autres : stands de pierres semi-précieuses, minéraux du monde et bijoux de créateurs, exposition "Le quartz sous toutes ses facettes", kiosque des écrivains, défilé costumé de mineurs, ateliers de chercheurs d'or et taille de gemme, sculpture d'or et création de bijoux... Mais aussi des conférences sur l'histoire des mines de l'Oisans ou la lithothérapie (pierre et bien être)...

Foyer municipal. 10 h à 19 h.
<http://mineralshow.fr/>

BOURG-D'OISANS

JUSQU'AU 21 MAI



PAGES A PONT-EN-ROYANS

Cette exposition est un hommage à la double vocation de la Halle, à la fois centre d'art et bibliothèque. Elle présente le travail de cinq artistes inspirés par le livre et la littérature à travers non des éditions d'artiste, mais des œuvres proposant des univers inspirés de personnages ou de situations lus comme dans le travail de Emma Cozzani et de Valerie Solinas. Certaines créations détournent le support papier, telles les œuvres de Laurence Cathala qui crée des maquettes illisibles, tandis que Julien Nédélec s'attache à perforer la surface de la page. Enfin, Allen Ruppertsberg joue avec les formes et les significations dans une installation aux allures de bibliothèque.

La Halle.
04 76 36 05 26.

PONT-EN-ROYANS

DU 3 AU 28 MAI



LES ARTS URBAINS PAYS VOIRONNAIS

Mise en place par la bibliothèque de Chirens, la 8^e édition des Arts urbains essaime spectacles, ateliers et concerts dans les communes de la Valdaine, autour du lac de Paladru, de La Murette et de Chirens. La programmation permet de découvrir la culture urbaine : breakdanse, hip-hop, fresque urbaine, graff, street-art, pochoirs, VTT, yamakasi... Point phares du festival, des battles d'human beatbox, le samedi 14 mai, et de hip-hop, le samedi 21 mai, ainsi qu'une soirée de clôture, le 28 mai, à Chirens avec les vainqueurs des battles, des Cie de slam, des yamakasi et Alem, le nouveau champion du monde de beatbox.

Programme complet
à la bibliothèque
de Chirens.
04 76 35 22 75.
<http://bit.ly/1pvAlAa>

PAYS VOIRONNAIS



J'ACCUEILLE ET J'OBSERVE LES OISEAUX

De Gilles Leblais. Éditions Terre vivante. 120 p. 14€.

Les oiseaux qui se nourrissent des insectes ravageurs sont de précieux auxiliaires pour les jardiniers. Gilles Leblais, ornithologue et photographe naturaliste, vous explique comment aménager votre jardin pour bien les accueillir. Plus de 150 photos permettent d'identifier rossignol, rouge-gorge, pic, mésange, sittelle... L'auteur détaille les régimes alimentaires et les habitudes de chacun, et ponctue ces portraits d'anecdotes issues de plus de 30 ans d'observation. Conseils concrets pour attirer et abriter ces précieux auxiliaires ou encore plans de construction d'abris et de nichoirs complètent ce sympathique ouvrage.



LIVRES



GEO BOULLLOUD, LE MÉTALLO DE DUBEDOUT

De Pierre Frappat. Éditions PUG. 296 p. 18€.

C'est un récit palpitant qui se dévore comme un roman... Au milieu des années 1940, le jeune Georges Boulloud, cancre fort en gueule mais sympathique, attend sa "frangine" au sortir d'une répétition... C'est le début d'une aventure, un destin hors du commun, qui va le mener de la CGT chez Neyrpc, aux marches de la mairie de Grenoble où il sera élu aux côtés d'Hubert Dubedout. À travers le parcours de cette figure iséroise, Pierre Frappat, ancien professeur d'économie et journaliste, nous livre une seconde histoire toute aussi passionnante, celle d'une ville qui gagna, en ce XX^e siècle bouillonnant, ses galons de capitale des Alpes.

DU 9 AU 21 MAI



LES ARTS DU RÉCIT VOIRON, GRENOBLE, CROLLES, VIENNE, SAINT-MARTIN- D'HÈRES...

Le Festival des Arts du récit, organisé par le Centre des Arts du récit en Isère, offre chaque année un vaste programme autour du conte et de la parole. Cette nouvelle édition propose, dans tout le département, plus de 37 spectacles qui explorent des contrées réelles (Brésil, Angola, Açores, Balkans...) ou imaginaires. Cette 29^e édition accueille une nouvelle génération de conteurs (Hélène Palardy, Jennifer Anderson, Simon Gauthier, François Lavallée...) qui vous invitent à partager des expériences poétiques, musicales ou insolites. Les 14, 15 et 16 mai, le festival s'installe au Musée dauphinois pour faire résonner les mots dans les cloîtres, jardins et galerie.

04 76 51 21 82. Programme complet sur www.artdurecit.com

LES 21 ET 22 MAI



EN SE PROMENANT... ARZAY

Venez découvrir trois artistes arzayots au grand cœur qui exposent aquarelles, dessins et céramiques, inspirés par leur environnement et leurs passions. Peintre et membre du Groupement des artistes saint-jeannais, Renée Estienne utilise la gouache et le pastel pour sublimer la délicatesse des fleurs, un de ses sujets de prédilection. À ses côtés, Claude Buin-Carreyre présente des céramiques raku et Michel Bonnard expose ses estampes, qui sont autant de témoignages de lointains voyages ! Vernissage le samedi à 11 h, en présence des artistes.

Salle des Vignes.
De 10 h à 18 h.
06 01 71 63 23.

ARZAY



LE 22 MAI



NUAGE DE SWING LA CÔTE SAINT-ANDRÉ

Laurent Courtois est un guitariste de jazz passionné par l'inoubliable Django Reinhardt. En compagnie du quartet Nuages de swing, il vous propose de redécouvrir les standards de l'époque et les pièces les plus célèbres du génial guitariste : *Minor Swing*, *Swing 39*, *Manoir de mes rêves*, *Tears*, *Djangologie*, *Sweet chorus*, *Swing guitar*, *Daphné*, *Mélodie au crépuscule*, et bien sûr... *Nuages* ! Virtuosité, humour et émotion caractérisent les concerts de l'orchestre, qui interprètera également quelques morceaux de sa propre composition.

Musée Berlioz. Jardin du musée.
04 74 20 24 88.
<http://www.nuagesdeswing.com/>
<http://www.musee-hector-berlioz.fr/>

LA CÔTE SAINT-ANDRÉ



LES 28 ET 29 MAI



CARNET DE VOYAGE BEAUREPAIRE

L'association L'Oiseau Lire et la bibliothèque de Beaufort organisent la 10^e édition du Week-end du carnet de voyage. 19 carnetistes et conférenciers exposent et présentent leurs œuvres à leurs lecteurs. Également au programme, des ateliers, des projections sur le thème du voyage et de nombreuses surprises pour fêter cette édition anniversaire. À noter le 27 mai, la projection du film *Les Semeuses de joie*, de Caroline Riegel, qui a rencontré des nonnes bouddhistes du Zanskar à la joie contagieuse. Le film confronte aussi l'isolement d'un hiver himalayen et une vie moderne acquise à la globalisation, entre le bonheur et la connaissance.

Salle du Rocher, cinéma l'Oron.
Entrée libre sur le salon.
04 74 54 77 67.
<http://carnet.beaufort.free.fr>

BEAUREPAIRE





LIVRES



VIVRE L'AUSTRALIE
De Mélanie Graff. Hikari Éditions.

Des milliers d'étudiants partent chaque année pour un séjour "Working holiday visa" en Australie. Comme eux, la Grenobloise Mélanie Graff a tenté l'aventure. Amoureuse du pays, elle a choisi d'aider ses compatriotes en rédigeant un guide pratique. Ici, pas de grandes photos couleur pour vous faire rêver mais toutes les informations nécessaires pour voyager, trouver un logement, acheter un véhicule, ouvrir un compte en banque, surfer ou faire du camping (l'activité nationale), voire accoucher ! Que vous souhaitiez partir pour un mois ou pour plusieurs années, c'est l'ouvrage qu'il vous faut !

LE BAS-DAUPHINÉ EN NORD-ISÈRE
Didier Jungers, Ed. Edith & moi - 194 p. 39,50€.

Didier Jungers, auteur-photographe de Crémieu, pensait avancer en terrain conquis... De Pont-en-Royans aux pieds du Vercors, du Pays viennois à la vallée du Rhône en passant par le Voironnais ou les Chambaran, il est allé, au contraire, de découvertes en découvertes. Entre vals, châteaux et légendes, on se laisse surprendre à son tour, voyageant dans le temps et dans l'espace à travers les images panoramiques ou aériennes souvent grandioses avec des anecdotes souvent croustillantes. Les textes sont érudits et empreints de poésie. Un très beau livre à s'offrir !
En librairie ou chez l'éditeur : contact@edithemoi.org

DU 1^{ER} AU 5 JUIN



LE PAYS SE LIVRE
SAINT-GEOIRS

L'Amérique latine est le thème de la 7^e édition de cette manifestation entièrement dédiée à la littérature. La programmation propose expositions, débats littéraires, dédicaces, lectures et spectacles dans plus de 60 communes. Trois temps forts rythment ce festival : *La Vie impossible*, lecture musicale par l'auteur argentin Eduardo Berti, le 3 juin à Brezins. *Leer en la calle*, parcours de lectures à voix haute, le 4 juin à Revel-Tourdan et *le Festival des jeunes auteurs*, qui rassemble 30 écrivains et illustrateurs, les 4 et 5 juin à Saint-Geoirs.

Syndicat mixte du Pays de Bièvre-Valloire.
Entrée gratuite.
04 74 54 00 91. SAINT-GEOIRS



LES 4 ET 5 JUIN



CHARANTONNAY, IL Y A 100 ANS, PENDANT LA GUERRE A CHARANTONNAY

La commune de Charantonnay a choisi de célébrer le centenaire de la guerre 1914-1918 en mettant en lumière une facette du conflit moins souvent évoquée par l'histoire : la vie à l'arrière du front. 1916, c'est l'année de la bataille de Verdun. De nombreux habitants sont au combat mais la vie doit continuer... Une histoire à revivre à travers une exposition d'objets et de documents, un repas champêtre (repas du poilu), un parcours d'orientation culturelle et un concert, guinguette, un défilé en costumes d'époque dans le village pavoisé aux couleurs bleu, blanc, rouge.

Rues et palace du bourg.
04 74 59 01 42.

CHARANTONNAY



DU 4 JUIN AU 3 JUILLET



LE SOLSTICE DE BRANGUES
BRANGUES, MONTALIEU-VERCIEU

Créé sous l'impulsion de Robin Renucci, le festival de théâtre Le Solstice de Brangues rend hommage pour cette 4^e édition à Charles Dullin, grand homme de théâtre français. À l'affiche : *Le Voyage musical*, concert littéraire par la Cie Ad Libitum ; *Sur le sentier d'Antigone* par la Cie Philippe Car ; *Roméo et Juliette* de Shakespeare par la Cie Locus Solus ; *Le Songe d'une nuit d'été* de Shakespeare par la Cie La Bande à Mandrin, et *Le Roman de Renard*, suivi de La chanson de Roland par le TNP de Villeurbanne.

Cour du château...
Programme :
www.solsticedebrangues.fr

MONTALIEU-VERCIEU

BRANGUES



LES 18 ET 19 JUIN



UNE AVENTURE MÉDIÉVALE FANTASTIQUE
SAINT-VICTOR-DE-CESSIEU

Réunies autour des Cies Exalibur Chambaran, Exalibur Dauphiné et Légendes d'autres mondes, plus d'une centaine de personnes donnent vie à une aventure médiévale et fantastique inspirée de la Fantasy, du Seigneur des anneaux ou du Trône de fer. Parmi les nombreuses activités, ne manquez pas la chasse aux monstres dans un labyrinthe, le marché médiéval, les combats de chevaliers au milieu des balistes... Le tout en costumes d'époque et en musique. Ateliers héraldiques, initiation à l'épée pour les joveux et joveuses, banquet médiéval complètent les festivités.

Château de Vallin. 13 h à 20 h. Entrée et parking gratuits. 04 74 33 40 80.



ENTREZ, C'EST GRATUIT! Il se passe toujours quelque chose dans les dix musées départementaux!

12/05



MUSÉE DE LA RÉSISTANCE ET DE LA DÉPORTATION LES MÈRES DE LA PLACE DE MAI

Projection-débat. Documentaire mettant à l'honneur les mères et grands-mères de la place de Mai dans le cadre de la commémoration du coup d'état argentin de 1976.
18 h 30. Palais du parlement.
04 76 42 38 53.
www.resistance-en-isere.fr

GRENOBLE



Du 14 au 16/05



MUSÉE DAUPHINOIS LES ARTS DU RÉCIT S'INSTALLENT AU MUSÉE

Spectacles, contes polyphoniques bulgares (le 14/05 à 22 heures), récital d'histoires et brunchs contés résonnent dans tous les espaces du musée.
Toute la journée.
04 57 58 89 01.
www.musee-dauphinois.fr

GRENOBLE



18/05



SAINTE-HUGUES MUSÉE D'ART SACRÉ CONTEMPORAIN ATELIER TOILE DE JUTE

Découverte de la technique "a tempera" des toiles de jute peintes par Arcabas. Réalisation d'un set de table ou d'un tableau peint avec des œufs, du sucre et des pigments colorés.
De 14 h 30 à 16 h 30.
Dès 7 ans et adultes.
Réservation,
04 76 88 65 01.
www.saint-hugues-arcabas.fr

ST-PIERRE-DE-CHARTREUSE



21/05



MUSÉE DE L'ANCIEN ÉVÊCHÉ NUIT DES MUSÉES - ALZY TRIO

Concert chanson française, jazz et bossa-nova. Prolongez la soirée avec la visite guidée de l'expo "Le spectacle des rues et des chemins" avec Isabelle Lazier, conservatrice en chef et responsable du musée.
17 h 30. 04 76 03 15 25.
www.ancien-veche-isere.fr

GRENOBLE



21/05



MUSÉE ARCHÉOLOGIQUE SAINT-LAURENT CES ALIMENTS QUI NOUS FABRIQUENT

Que mangeaient nos ancêtres, qu'est-ce que le régime paléo ? Réponses lors de l'atelier déambulatoire animé par Jean-Jacques Millet, paléo-anthropologue.
À 16 h. 04 76 88 65 01.
14 h 30. Réservation,
04 76 44 78 68.
www.musee-archeologique-grenoble.fr

GRENOBLE



22/05



MUSÉE DE LA RÉVOLUTION FRANÇAISE DANS LES PROFONDEURS DE L'IMAGE

Découvrez le zograscope et, bien avant l'invention de la 3D, les mystères des vues d'optique du XVIII^e siècle. Atelier animé par Les Machines du Fantasmagore.
18 h. 04 76 68 07 35.
www.domaine-vizille.fr

VIZILLE



22/05



MUSÉE DE SAINT-ANTOINE-L'ABBAYE LE KIOSQUE À ODEURS

Découverte ludique des fleurs à parfum, rose, jasmin, ylang, néroli, lavande... au cœur du jardin médiéval, un butinage agrémenté d'anecdotes et d'informations techniques.
De 14 h 30 à 17 h.
04 76 36 40 68.
www.musee-saint-antoine.fr

SAINT-ANTOINE-L'ABBAYE



22/05



MAISON BERGÈS-MUSÉE DE LA HOUILLE BLANCHE BALADE ET LECTURE DE PAYSAGE

Balade familiale à la Bastille pour découvrir l'évolution d'une "Métropole à la montagne" à travers les siècles. Montée en téléphérique.
De 14 h à 17 h. Dès 8 ans.
Inscription obligatoire,
04 38 92 19 60.
www.musee-houille-blanche.fr

LANCEY



04/06



MUSÉE HECTOR- BERLIOZ LE CONCERT DES 0 À 102 ANS!

Bal-concert avec la Cie Méli-Mômes. Répertoire de chansons drolatiques et entraînantes.
Jardin du musée. 17 h.
04 74 20 24 88.
www.musee-hector-berlioz.fr

LA CÔTE-SAINTE-ANDRÉ



05/06



MUSÉE HÉBERT BALADE AU JARDIN

Visite guidée des jardins dans le cadre de Rendez-Vous aux jardins 2016. Découvrez la roseraie du musée récemment réaménagée.
À 14 h. 04 76 42 97 35.
www.musee-hebert.fr

LA TRONCHE





JEU-CONCOURS COURSE DE LA RESISTANCE

**▶ GAGNEZ 3 WEEK-END À LONDRES, BERLIN ET PARIS !
ET DES DIZAINES DE LIVRES...**

**JUSQU'AU 3 MAI,
RÉPONDEZ AUX QUESTIONS
SUR FACEBOOK.COM/ISERE.LE.DEPARTEMENT**



LE 8 MAI, CE N'EST PAS QU'UN JOUR FÉRIÉ !

**inscriptions sur
www.isere.fr**

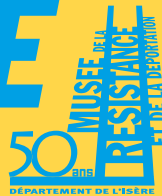


DIMANCHE 8 MAI 2016

**COURSE
DE LA
RESISTANCE**

8 KM

GRENOBLE



**EXEMPLES DE QUESTIONS
À DÉCOUVRIR SUR
FACEBOOK.COM/ISERE.LE.DEPARTEMENT**
**MULTIPLIEZ VOS CHANCES
DE GAGNER EN RÉPONDATEUR
À TOUTES LES QUESTIONS**

**CET ÉMINENT HISTORIEN
A VÉCU UNE PARTIE DE LA
GUERRE DANS LE VERCORS :**

- ALAIN DECAUX
- PIERRE NORA
- STÉPHANE BERN

**IL EST ENTERRÉ AU CIMETIÈRE
DE GRENOBLE :**

- YVES FARGE
- JACQUES DE GAULLE
- NAPOLEÓN III

**IL EST À L'ORIGINE DU PLAN
MONTAGNARDS
DU VERCORS :**

- PIERRE DALLOZ
- ALAIN LE RAY
- VERCINGÉTORIX

**LE 2 DÉCEMBRE 1943
SE PRODUIT À GRENOBLE
UN ÉVÈNEMENT IMPORTANT :**

- L'EXPLOSION DE LA CASERNE DE BONNE
- LA LIBÉRATION
- L'EXPLOSION DU POLYGONE D'ARTILLERIE

En partenariat avec :



LES RÉSULTATS DU CONCOURS

"VUES D'ISÈRE, REGARDS CROISÉS"

Du 22 février au 21 mars dernier, Isère Mag avait lancé un concours photo permettant de gagner un appareil photo Reflex Nikon D5300 et son objectif, une tablette Apple iPad mini 4 et de nombreux autres lots... Les participants ont proposé leurs visions actuelles des deux photos de Joseph Apprin, prises il y a 150 ans..

Retrouvez les lauréats et leurs « œuvres d'art »
www.facebook.com/isere.le.departement



53

LA RECETTE DU MAÎTRE-RESTAURATEUR

Difficulté



30 mn.

3 heures

6

GUIMAUVE À LA CHARTREUSE

ANDRÉ TAORMINA,
chef de l'Ambroisie
à Saint-Didier de La Tour

INGRÉDIENTS :

50 g de blanc d'œufs
(soit 3 petits œufs)
400 g de sucre
8 cl d'eau
4 cl de Chartreuse
18 g de feuilles de gélatine
sucre glace et maïzena
colorant vert (deux gouttes).

PRÉPARATION :

Trempez la gélatine pendant 5 mn dans un bol d'eau bien froide. Versez dans une casserole l'eau et le sucre, portez à ébullition et laissez cuire pendant 5 à 10 mn sur feu assez fort. La température du sirop doit atteindre 128° C.

Dans un saladier, montez les blancs en neige avec la Chartreuse.

Egouttez la gélatine puis ajoutez-la dans le sucre cuit assez rapidement à l'aide d'un fouet. Versez sur les blancs en neige, puis battre jusqu'à refroidissement.

Faites couler la préparation dans un moule ou un cercle légèrement graissé.

Laissez prendre 2 heures minimum.

Découpez en cubes et roulez dans un mélange sucre glace et maïzena (en quantités égales) pour éviter qu'elle ne collent. C'est prêt !



© A. Breyse



MAJORITÉ DÉPARTEMENTALE / GROUPES LES RÉPUBLICAINS ET DIVERS DROITE / UDI ET APPARENTÉS / SANS ÉTIQUETTE.

UN AN DE MANDAT : PROMESSES TENUES

Dès la prise de fonction, c'est une majorité d'action qui s'est mise au travail pour respecter les engagements pris devant les Isérois.

Nous avons tout d'abord **rétabli la gratuité des transports scolaires**, dont la suppression par l'ancienne majorité a impacté négativement des milliers de familles iséroises. La mesure est effective depuis septembre dernier. Ainsi, **3,3 millions d'euros de pouvoir d'achat** ont été redonnés aux familles, en particulier aux classes moyennes qui en étaient les premières victimes.

S'agissant des collèges, nous avons la volonté de mener une politique d'investissements qui prendra en compte la modernisation complète d'un nombre ciblé d'établissements pour un meilleur confort de nos enfants et de la communauté éducative sur l'ensemble du territoire. **221 millions d'euros** seront consacrés à ce plan départemental.

Dans le domaine des solidarités et de

l'insertion, le Département assume pleinement ses compétences en menant une politique de rupture avec le passé. En effet, nos nouvelles orientations sont menées en concertation avec les associations et les élus locaux.

Le Plan Départemental d'Insertion est clairement orienté vers le retour à l'emploi, car nous sommes persuadés que nul n'est inemployable. Chacun a le droit d'être aidé et le devoir d'être utile à la société. Participer à une vie sociale, sortir de l'isolement, apporter un peu de son temps pour une action ou une activité... voilà l'esprit de la réciprocité que nous souhaitons promouvoir auprès des personnes qui bénéficient d'une aide du Département.

Autre promesse tenue, la mise en œuvre **d'un plan de relance de 100 millions d'euros** sur le mandat. L'objectif premier de ce plan est de soutenir l'économie iséroise et donc l'emploi. Dès 2015, 550 chantiers communaux et intercommunaux ont bénéficié de cette mesure et les sommes versées ont profité aux entreprises isé-

roises, favorisant ainsi le maintien et le développement de l'activité économique.

Parallèlement, nous avons à cœur de **promouvoir notre territoire** en soutenant les professionnels du tourisme et en insufflant une nouvelle dynamique aux stations iséroises. Pour se faire, nous avons augmenté d'un peu plus de 12 % le budget du tourisme et de la montagne.

La culture est également une de nos priorités. Elle représente la chance pour tous d'acquiescer des valeurs citoyennes et républicaines. Nous donc avons revalorisé son budget de 12 % afin de soutenir des projets innovants et structurants et d'engager une vraie politique de préservation du patrimoine.

En une année de mandat, beaucoup de nos promesses ont déjà été tenues. Des mesures fortes ont été prises, motivées pour un seul objectif, faire réussir l'Isère et travailler pour le bien de tous les Isérois.

Retrouvez-nous sur notre blog et Facebook : "Groupe de la majorité départementale de l'Isère"

54

OPPOSITION DÉPARTEMENTALE

PS ET APPARENTÉS

L'ISÈRE EST EN DIFFICULTÉ AVEC CETTE DROITE INCONSÉQUENTE DOGMATIQUE ET SECTAIRE

Inconséquente car elle dépense sans compter, profitant de la situation financière exceptionnelle que nous avons laissée : un endettement minimum et des investissements maximum grâce à des dépenses de fonctionnement maîtrisés et sans augmenter les impôts.

Inconséquente parce qu'elle dénonce la baisse des dotations de l'État, tout en lançant de nouvelles dépenses sans limites.

Dogmatique puisque les seuls budgets en baisse sont ceux dévolus à l'insertion et aux jeunes en difficulté, compétences clés du Département, et que refuser de mener une politique d'insertion, c'est installer les plus fragiles dans les minimas sociaux.

Sectaïre parce qu'elle ne cesse de polémiquer, oubliant qu'elle a toujours voté 99 % des délibérations que nous lui avons soumises et que nous nous savions travailler avec tous les groupes politiques.

L'Isère mérite mieux que cette politique dogmatique inconséquente et sectaïre.

Retrouvez-nous sur Facebook avec notre page Isère socialiste.

COMMUNISTES ET GAUCHE UNIE SOLIDAIRE

VOS CONSEILLERS DÉPARTEMENTAUX VOUS RENCONTRENT !

À l'issue de cette 1^{re} année de mandat, les élus départementaux d'Échirolles, Fontaine-Seyssinet et de Saint-Martin-d'Hères vous donnent rendez-vous dans votre commune à l'occasion d'un comité de canton ou d'une permanence. N'hésitez pas à venir nous questionner, porter des suggestions ou des revendications.

Vous pouvez retrouver tous les textes sur notre page Facebook (Groupe Communistes Gauche Unie et Solidaire) parmi lesquelles : Échirolles, mercredi 20 avril à 18 h / Fontaine, samedi 30 avril de 9 h à 10 h / Saint-Martin-d'Hères, mercredi 27 avril à 18 h Pour toute demande d'informations : gpe.pc38@gmail.com.

RASSEMBLEMENT DES CITOYENS-SOLIDARITÉ ET ECOLOGIE

APRÈS UN AN DE MANDAT, UN PREMIER BILAN

La première année de mandat de la nouvelle majorité de droite au département a été marquée par de nombreuses régres-

sions en matière sociale : retrait d'éducateurs de rue dans de nombreux quartiers, stigmatisation des allocataires. La politique environnementale est sacrifiée, avec un vaste plan de travaux routiers et un recentrage de la politique de tourisme et de montagne autour des seules stations de ski. Enfin, la politique éducative est incompréhensible, avec notamment un refus de réflexion collective globale sur l'avenir des collèges isérois. Sur ces dossiers, nous avons toujours cherché à aller au-delà des clivages, en proposant des solutions efficaces et bénéfiques à tous, comme lorsque nous avons proposé d'orienter le plan de relance de 100 M€ sur la rénovation énergétique plutôt que le confort routier.

L'animation de ce débat est passée par un rendu compte régulier de nos actions (explications de vote systématiques, réunions publiques, permanences d'élus), comme nous nous y étions engagés à le faire durant la campagne. Sur tous ces sujets, nous demeurons à votre disposition.

04 76 00 38 33 – gr.po.rcse@isere.fr – Twitter @RCSE_CDIsere – Facebook "Rassemblement des citoyens – Solidarité et Écologie"

Patrimoine en Isère

21 & 22.05.2016

Nuit des Musées

MUSÉES EN FÊTE

*[Bonne fête Musées !]



www.isere-patrimoine.fr

isère
LE DÉPARTEMENT
www.isere.fr

LE 8 MAI, CE N'EST PAS QU'UN JOUR FÉRIÉ !

inscriptions sur
www.isere.fr



DIMANCHE 8 MAI 2016

COURSE DE LA RESISTANCE

8 KM

GRENOBLE

MUSÉE DE LA
RESISTANCE
ET DE LA DÉPORTATION
50^{ANS}
DÉPARTEMENT DE L'ISÈRE



MUSÉE
DE LA RÉSISTANCE ET DE
LA DÉPORTATION
MAISON DES DROITS DE L'HOMME
isère
LE DÉPARTEMENT

isère
LE DÉPARTEMENT
www.isere.fr