

isère MAG

MAG DU DÉPARTEMENT DE L'ISÈRE #16 | Juillet/Août 2018



CULTURE
**MUCHA S'INVITE
CHEZ BERGÈS**



DÉCOUVERTES
**ITINÉRANCES
EN BELLEDONNE**



DOSSIER

ENVIE DE NATURE ?

SOMMAIRE

#16



08

ÇA S'EXPLIQUE!

LA CHARTE DÉPARTEMENTALE DE LA COMMANDE PUBLIQUE.

© F. Pattou

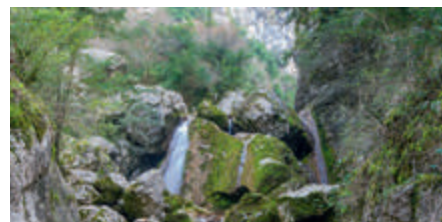


12

ENTREPRISES

INDUSTRIE ALIMENTAIRE : LE CHOIX DE L'ISÈRE.

© D.R.



14

DOSSIER

ENVIE DE NATURE ? LE DÉPARTEMENT VOUS ACCOMPAGNE.

© F. Pattou

2



25

TERROIR

EN VACANCES À LA FERME.

© D.R.



26

DÉCOUVERTES

ITINÉRANCES EN BELLEDONNE.

© Gîte de Combe Madame



30

TERRITOIRES

ÇA SWINGUE À VIENNE !

© C. Lacrampe



39

À FOND

AVIRON : UNE PARENTHÈSE SUR L'EAU.

© G. Galoyer



42

HISTOIRE

JOURNÉE DES TUILES : L'HISTORIQUE VÉRITÉ

© Musée de Grenoble - J.L. Jacroix



44

CULTURE

MUCHA S'INVITE CHEZ BERGÈS.

© Musée de la Houille Blanche

**Vous ne recevez pas Isère Mag ?**

Le magazine est distribué gratuitement dans toutes les boîtes à lettres du département, même si vous avez l'autocollant « Stop pub ».

Si vous ne le recevez pas, **faites-nous une réclamation** au **04 76 00 36 58** ou par courriel à **isereimag@isere.fr**

Vous pouvez aussi **télécharger** le magazine en PDF sur **www.isereimag.fr**

Et si vous êtes **malvoyant**, abonnez-vous à **la version audio** : contacts : 04 38 12 48 94 - **isabelle.memier@isere.fr**



Jean-Pierre BARBIER
Président
du Département

UN PETIT BOUT DE NATURE POUR CHACUN

Alors que l'année se termine et les vacances approchent, la nature iséroise se fait plus accueillante avec la chaleur estivale qui arrive et le soleil qui fait son retour. Vous avez certainement très envie de vous échapper dans notre belle nature iséroise.

Que vous soyez randonneur, chasseur, pêcheur, flâneur ou bien amateur de beaux paysages et de produits du terroir, en Isère, il y a un petit bout de nature pour chacun d'entre vous. C'est notre richesse, celle d'une petite France - sans la mer - qui a tout pour plaire. Parce que ce territoire est un bijou, nous nous devons d'y apporter la plus grande attention.

Au Département, nous cherchons à protéger et à ouvrir cette nature au plus grand nombre. À travers notre politique de valorisation des espaces naturels sensibles, nos actions de promotion des produits du terroir, notre valorisation des sites de pratiques sportives, ou encore notre soutien aux activités de chasse et de pêche, nous offrons à tous un petit bout d'Isère pour que chacun puisse en profiter.

Nous voulons faire de la nature un espace ouvert et partagé, loin d'une vision d'un sanctuaire fermé à l'Homme. La nature doit être un lieu de découverte, d'apprentissage et de partage pour permettre à tous d'en profiter sur le long terme.

Vous trouverez ainsi dans cet Isère Mag', une multitude d'échappées en Isère : entre randonnées, balades, visites de fermes ou dégustations de produits locaux. Plein d'idées nature, sportives et gourmandes pour passer un bel été, encore une fois très isérois !

Bel été et bonnes vacances à tous.

ISÈRE MAG JUILLET/AOÛT 2018 / N° 16

Hôtel du Département, 7 rue Fantin Latour, CS 41096, 38022 Grenoble Cedex 1 - Tél. 04 76 00 36 58 - Site web : www.isere.fr - E-mail : isereimag@isere.fr ; Directeur de la publication : Richard Marchand ; Directeur de la rédaction : Manuel Poncet - Rédacteur en chef : Richard Juillet - Rédaction : Sandrine Anselmetti, Annick Berlioz, Laurence Chalubert, Véronique Granger ; Richard Juillet ; Révision : Frédéric Baert - Conception de la maquette : Matt Design & Communication ; Maquettistes : Richard Andrieux, Christophe Juvanon, Stéphane Dugne ; Photographes : Simon Barral-Baron, Aurélien Breyse, Jean-Sébastien Faure, Frédéric Pattou ; ont collaboré à ce numéro : Frédéric Baert, Véronique Buthod, Hélène Cougouille, Corine Lacrampe ; Coordination Impression : Berger-Levrault Graphique - Z.I Croix de Metz - Pôle Industriel Toul Europe (Secteur A) - route de Villey-St-Etienne - 54200 Toul. Distribution : La Poste, Géodiffusion / Gestion des abonnements : ADR Act'Isère, 38501 Voiron cedex / Tirage : 590 000 exemplaires. Dépôt légal : 2^e semestre 2018 ; ISSN : 1636-4171

■ L'ISÈRE AVANCE

- 04** ACTUALITÉS
- 08** ÇA S'EXPLIQUE
- 10** ENTREPRISES
- 14** DOSSIER

■ ÉCHAPPÉES BELLES

- 22** PLEIN CADRE
- 24** TERROIR
- 26** DÉCOUVERTES
- 28** GRANDEUR NATURE
- 30** TERRITOIRES

■ ENSEMBLE

- 33** GENS D'ISÈRE
- 36** CITOYENNETÉ
- 38** SANTÉ
- 39** À FOND
- 40** ILS S'ENGAGENT
- 42** NOTRE HISTOIRE
- 44** CULTURE
- 48** ON SORT
- 52** JEUX, CONCOURS, DÉTENTE
- 54** LIBRE EXPRESSION

Photo de Une (©F.Pattou) : Julia Peyrottes, guide d'espace naturel sensible.



ÇA S'EST PASSÉ

SOCIAL

UN NOUVEL EHPAD À PONTCHARRA

PONTCHARRA



La solidarité avec les personnes âgées est l'une de nos grandes priorités. À ce titre, nous avons engagé un budget de 10 millions d'euros pour moderniser et créer des maisons de retraite et les aider à s'adapter à la prise en charge des lourdes pathologies." Ainsi s'est exprimé le président Jean-Pierre Barbier en mars dernier lors de la pose de la première pierre de l'Ehpad de Pontcharra, dans la vallée du Grésivaudan. Cet établissement de 94 places sera au top de la modernité avec des chambres de 21 mètres carrés très confortables.

Pour le Département, qui a investi 1,6 million d'euros dans le projet, dont 400 000 euros dans le cadre de son plan de relance, l'enjeu est aussi de permettre au personnel de mieux accompagner les résidents. "Nous savons que construire de nouveaux établissements ne suffit pas. À ce sujet, nous étudions plusieurs pistes, comme celle d'attribuer aux Ehpad un budget supplémentaire favorisant les recrutements", a rajouté Laura Bonnefoy, vice-présidente du Département chargée de la dépendance et du handicap.



© J.S. Faure

ÉDUCATION

AVANT LE DÉPART DE LA GRANDE BOUCLE : LA DICTÉE DU TOUR

En partenariat avec le Tour de France, le Département a organisé, le 29 mars dernier, au collège du Trièves, à Mens, la Dictée du Tour. Cinq classes de sixième et de cinquième se sont prêtées à l'exercice. Les professeurs d'un jour étaient Catherine Simon, vice-présidente chargée des collèges, Martine Kohly, vice-présidente chargée du sport et de la jeunesse, et Frédérique Puissat, conseillère départementale et sénatrice de l'Isère. Cette dictée sur le thème du cyclisme et du Tour de France a permis d'explorer nombre d'horizons : l'histoire, la géographie, le patrimoine... Le lauréat de l'établissement se verra attribuer un pass pour le village départ de Bourg-d'Oisans, d'où s'élanceront les coureurs de la 13^e étape du Tour, le 20 juillet.



© J.S. Faure

TRANSPORTS

UN NOUVEAU DÉPART POUR LES VFD



© F. Pattou

Le Département de l'Isère, contraint par la loi NOTRe de revendre ses parts au sein de la société d'économie mixte, a cédé les cars VFD à la Compagnie française des transports régionaux (CFTR), filiale de Cube. Cette entreprise, parmi les leaders privés européens des transports publics de voyageurs, s'est engagée à respecter un plan de développement ambitieux et va moderniser la flotte de véhicules. Le siège social des VFD restera en Isère. "Cette reprise est sans doute ce qui permettra à VFD de se relancer durablement et de s'adapter à l'évolution du marché des transports publics de voyageurs", déclare Pierre Gimel, vice-président du Département.

ÇA SE PASSE

ÉDUCATION

PACK'RENTRÉE :

INSCRIPTIONS ET CONCOURS DE DESSIN



Collégiens, pour obtenir votre Pack' rentrée 2018-2019, vous pouvez vous inscrire jusqu'au 5 juillet par courrier et en ligne jusqu'au 15 juillet. Par ailleurs, si vous avez entre 6 et 18 ans et des talents d'illustrateur, c'est le moment d'exprimer votre créativité et de remporter de très beaux cadeaux ! Fort du succès des éditions précédentes, le Département relance un concours de dessins pour illustrer chacun des services de son Pack' rentrée : le Pack'loisirs, le Pack'restauration ou le Pack'transport.

Tous les styles sont permis : BD, mangas, comics... Les dix meilleurs dessins seront publiés dans la brochure 2018-2019 du Pack' rentrée. Les dessins (un seul par personne) doivent être envoyés sur une feuille A4 au format portrait avant le 4 novembre avec vos coordonnées à cette adresse : Jeu Pack' rentrée, 7, rue

Fantin-Latour, CS 41096, 38022 Grenoble Cedex.

Règlement complet du jeu sur www.isere.fr rubrique Pack' rentrée.

LOISIRS

INITIEZ-VOUS

AU VÉLO À ASSISTANCE ÉLECTRIQUE



© A. Gellin

Pour la troisième année consécutive, le Département, Isère Tourisme, les offices de tourisme et le Syndicat des moniteurs cyclistes français s'associent pour proposer des séances d'essai du vélo à assistance électrique. Près de 300 sessions de quarante-cinq minutes à une heure sont organisées entre le 2 juillet et le 31 août à travers tout le département. Toutes sont encadrées par un moniteur pour faciliter la prise en main du vélo et sa conduite en toute sécurité. L'occasion de tester ce moyen de déplacement et de découvrir les petites routes et sentiers de l'Isère.

- Inscriptions auprès de l'office de tourisme organisateur.
- Tarif : 4 euros par personne et par séance. Groupes de six à huit personnes.
- Contact : www.alpes-isere.com

SPORT

PARTICIPEZ À L'UT4M

Du 22 au 26 août prochain va se dérouler la 6^e édition de l'Ultra tour des quatre massifs (Ut4M) de l'Isère, avec au programme 12 courses à la carte de tous niveaux, dont le fameux Ultra Tour, de 169 kilomètres. Pour la réussite de cet événement, les organisateurs sont à la recherche de nombreux bénévoles – au moins 700 ! Pour rendre plus populaire encore ce trail renommé, ils invitent cette année le public à venir soutenir et encourager les participants sur le bord du chemin, des meilleurs aux derniers. À l'image du Tour de France cycliste, une caravane publicitaire sillonnera les différents parcours durant ces quatre jours de courses et distribuera de nombreux goodies (cadeaux).

Pour s'engager comme bénévole : benevoles@ut4m.fr
www.ut4m.fr



© G. Martínez-Valentín

ÇA VA SE PASSER

CYCLISME

LE TOUR DE FRANCE PASSE PAR L'ISÈRE

La Grande Boucle repassera par l'Isère les 19 et 20 juillet : un grand spectacle sportif qui va mettre les projecteurs sur les richesses patrimoniales et gastronomiques des Alpes de l'Isère dans le monde entier ! Pour la 12^e étape du Tour, le peloton s'élancera le 19 juillet de Bourg-Saint-Maurice et rentrera dans l'Oisans via le col de la Croix-de-Fer, Rivier-d'Allemont, Oz et Bourg-d'Oisans, avant d'attaquer la montée de l'Alpe-d'Huez et ses 21 lacets de légende sur 14,5 kilomètres. Le lendemain, la 13^e étape partira du Bourg-d'Oisans pour rejoindre Valence à travers la vallée de la Romanche, Grenoble et la vallée de l'Isère – la caravane passera par Vizille, Brié-et-Angonnes, Eybens, Grenoble, Sassenage, puis Noyarey, Veurey-Voroize, Saint-Quentin-sur-Isère, Izeron, Saint-Romans et Pont-en-Royans. Les services du Département sont mobilisés pour sécuriser et animer le parcours. Les coureurs auront notamment l'occasion de déguster les produits-phares du terroir isérois au Bourg-d'Oisans avant de découvrir leurs zones de production et de participer ainsi à un triple anniversaire : les 80 ans de l'appellation d'origine protégée (AOP) de la



noix de Grenoble, les 20 ans de l'AOP du bleu du Vercors-Sassenage et les 5 ans de l'indication géographique protégée du saint-marcellin.

© ASCO

SOCIÉTÉ

UNE FORMATION POUR LES AIDANTS

SAINT-SIMÉON-DE-BRESSIEUX



En France, 8,3 millions de personnes accompagnent actuellement un proche malade, en situation de handicap ou de perte d'autonomie. Sans pour autant y être préparé ou formé ! L'Association française des aidants et l'Ehpad René Marion de Roybon organisent, en partenariat avec le Département – Territoire de Bièvre-Valloire –, une formation gratuite destinée aux proches aidants. Au programme, six modules de trois heures animés par des formateurs expérimentés : « *Quand la maladie, le handicap s'immiscent dans la relation au proche* », « *Etre aidant : une posture, des besoins, des attentes, des limites* »... Cette formation se déroulera en mairie de Saint-Siméon-de-Bressieux du 29 septembre au 1^{er} décembre.

**Inscriptions : 04 76 36 31 00
ou formationaidants38@gmail.com
(nombre de places limité).**

© A. Popov

AGRICULTURE

FÊTE DE LA RURALITÉ

SAINT-SORLIN-DE-MORESTEL

Le 30^e comice agricole de Saint-Sorlin-de-Morestel se déroulera les 25 et 26 août prochains. Rayonnant pour la première fois sur l'ensemble de la communauté de communes des balcons du Dauphiné, soit 47 communes, il mettra cette année les agricultrices à l'honneur. Au programme également de ces deux jours consacrés à la ruralité : un marché de produits du terroir, une exposition de matériel agricole, la présentation d'animaux, un concours culinaire, des démonstrations de tonte de moutons, de moulage de fromages, de meunerie, un concours de labour, et, le dimanche, un grand corso avec de nombreux chars décorés.

Les 25 et 26 août à Saint-Sorlin-de-Morestel.

ÇA VA SE PASSER

DÉPARTEMENT

RENCONTREZ JEAN-PIERRE BARBIER

Le président du Département, Jean-Pierre Barbier, se rend tous les mois dans l'une des treize Maisons du Département pour rencontrer les Isérois, recueillir leurs avis ou débattre sur les projets. Ces échanges sont proposés sur rendez-vous de 8h30 à 10h30 et sans rendez-vous de 10h30 à midi. La prochaine permanence se déroulera le 6 juillet à la Maison du Département du Trièves, à Mens. Pour rencontrer Jean-Pierre Barbier, inscrivez-vous sur www.isere.fr, rubrique « Rencontrer le président ».

LOISIRS

CLOVIS, LES FRANCS ET LES MAGICIENS

Pour son édition 2018, la fête historique de Vienne s'est donnée pour thème principal l'illustre roi des Francs, Clovis et bien évidemment, son épouse viennoise, Clotilde. Pour autant, l'organisateur, l'association Vienne Historique, n'a pas hésité à faire se télescoper des événements qui se situent en des époques différentes. C'est ainsi qu'à quelques pas du campement des guerriers francs, les chevaliers du XII^e siècle exerceront leurs talents tandis que les gentilshommes et gentes dames de la cour du roi Charles IX rappelleront au public qu'ils sont les signataires ou témoins de l'édit de Roussillon du 9 août 1564 consacrant le 1^{er} janvier comme premier jour de l'année. Les magiciens seront également de la fête parcourant les rues pour stupéfier tout autant les adultes que les enfants. Enfin, hors du temps, un spectacle de fauconnerie se déroulera dans l'incomparable décor du théâtre antique où seront données trois représentations : le samedi 1^{er} septembre à 18h30 et le dimanche 2, à 11h et 17h30.

1^{er} et 2 septembre à Vienne.

VIENNE



© D.R.

SPORT



© D.R.

TRAIL DES PASSERELLES

MONTEYNARD

Du 7 au 14 juillet prochain se déroulera la 7^e édition du Trail des passerelles, l'une des plus importantes courses à pied de l'Isère. Tracée entre Matheysine et Trièves autour du lac de Monteynard, elle comporte dix épreuves distinctes avec des niveaux de difficultés adaptés à chacun et à chaque âge. Cette année, deux nouveautés auront lieu le 7 juillet : la course du Petit Train, célébrant le retour d'un des fleurons touristiques isérois, ainsi qu'une épreuve solidaire où 100 % du montant des inscriptions sera reversé à des associations locales.

Contacts : 04 76 40 19 22 ; www.trail-passerelles-monteynard.fr

ÉVÈNEMENT

2^e GRENOBLE AIR SHOW

La deuxième édition du Grenoble air show se déroulera le 7 juillet de 9 h à 22 h 30 sur le site de l'aérodrome de Grenoble-Le Versoud. Parrainé par le Département, ce grand meeting aérien proposera en matinée de nombreuses animations au sol (simulateurs de vol, présentation d'avions de légende, voitures anciennes...) pour enchaîner, dès 14 h, avec un

LE VERSOUD

spectacle aérien exceptionnel sur le thème, « De la Grande guerre à l'aviation du XXI^e siècle », mis en scène par la Patrouille de France et de nombreuses formations de voltige. Le meeting s'achèvera en soirée par de la voltige planeur et un spectacle pyrotechnique.

www.grenobleairshow.fr



© D.R.



“ Nous voulons que les TPE-PME soient davantage en capacité de répondre aux offres du Département ”

**JULIEN POLAT,**

vice-président du Département chargé du plan de relance, des grands projets et du contrat de plan État-Région.

TPE-PME : UNE CHARTE DÉPARTEMENTALE DE LA COMMANDE PUBLIQUE POUR SIMPLIFIER LES PROCÉDURES

Entretien avec Julien Polat, vice-président du Département chargé du Plan de relance, des grands projets et du contrat de plan État-Région.

8

Isère Mag : Quelle est l'ambition de cette charte départementale de la commande publique ?

Julien Polat : Le Département de l'Isère est un acteur majeur de l'économie locale et le premier investisseur public avec plus de 320 millions d'euros par an injectés dans les entreprises. Cela justifie qu'il tienne compte de la qualité des relations qu'il entretient avec elles.

Il construit des routes, des collèges, des équipements médico-sociaux, commande des fournitures et fait travailler de nombreuses entreprises de services.

Pour formaliser les bonnes pratiques auxquelles le Département s'assujettit, la majorité départementale a décidé à l'automne 2017 de lancer une dynamique avec les organisations professionnelles autour d'une charte départementale de la commande publique. Celle-ci repose sur un engagement majeur : rendre accessible aux TPE et PME les marchés départementaux en facilitant, dans le respect et l'application des lois et règlements, la commande publique pour les entreprises qui font le tissu économique du territoire et ainsi agir sur l'emploi local. Pour ce faire, le Département s'engage à simplifier l'achat et à accélérer les paiements en clarifiant, par exemple, la règle des avances aux entreprises retenues pour les marchés

de travaux. Il veut aussi faciliter les procédures en allongeant, notamment, le délai de réponse aux marchés de travaux lorsque la complexité et les exigences environnementales nécessitent des recherches techniques plus poussées. Il souhaite enfin mieux cibler les entreprises prestataires en encourageant les accords-cadres, en écartant les entreprises aux qualifications insuffisantes et en veillant à ce que le critère prix ne prévale pas de façon systématique.

J. P. : Le deuxième objectif est de valoriser la responsabilité sociétale des entreprises. Le Département se fait un devoir, en tant qu'acheteur public, de contribuer à la mise en œuvre des politiques de développement durable, d'innovation et d'insertion sur son territoire. La charte inclut donc des clauses sociales pour tous les marchés dépassant 90 000 euros hors taxes. Le Département accompagne les petites entreprises dans leur mise en œuvre. L'idée est d'associer étroitement « commande publique » et « insertion des personnes éloignées de l'emploi » dans une période où l'on sait que trouver un travail demeure une préoccupation majeure. Enfin, le troisième objectif consiste à améliorer le dialogue entre donneur d'ordre et fournisseurs : en informant régulièrement sur les intentions d'achats et les marchés à venir du Département. Pour permettre, par exemple, aux entre-

prises d'anticiper en organisant des visites préalables sur les chantiers complexes afin de bénéficier de meilleures propositions techniques et, enfin, en professionnalisant le métier d'acheteur public pour adapter l'offre aux besoins des entreprises.

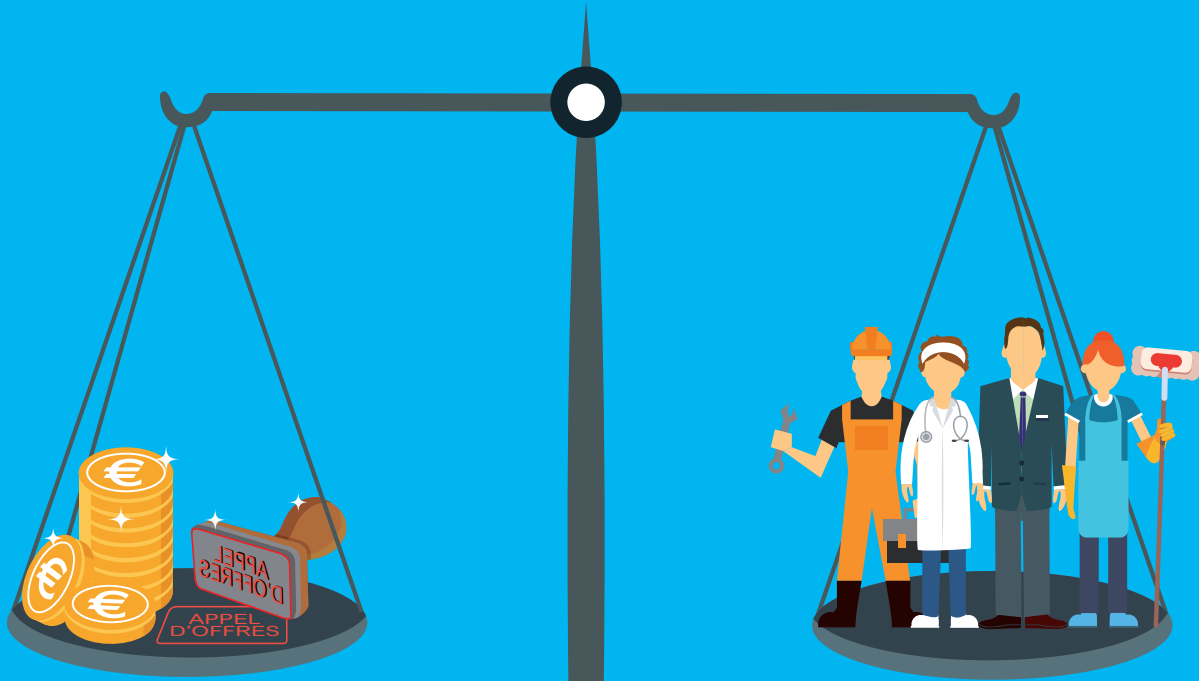
I.M. : À qui s'adresse cette charte ?

J. P. : Cette charte s'adresse à toutes les entreprises mais nous voulons que les TPE-PME iséroises soient davantage en capacité de répondre aux offres du Département. On constate un réel problème d'acculturation aux marchés publics, avec le sentiment de procédures trop complexes et des informations peu lisibles.

C'est pourquoi cette charte, et c'est important de le souligner, n'a pas été écrite d'une manière unilatérale, mais bel et bien en partenariat avec les organisations professionnelles iséroises représentatives de la diversité des entreprises du territoire. Elle a été ensuite présentée aux chambres consulaires, CCI de Grenoble, CCI Nord-Isère, chambre des métiers et de l'artisanat. Leur appréciation a été très enthousiaste, à tel point qu'elles nous ont sollicités pour en être cosignataires.

UNE CHARTE GAGNANT-GAGNANT

entre le Département et les entreprises de l'Isère



isère LE DÉPARTEMENT S'ENGAGE À :

- ◆ Faciliter les procédures.
- ◆ Mieux informer les entreprises sur les marchés à leur portée.
- ◆ Allonger le délai de réponses aux marchés de travaux complexes.
- ◆ Mettre en place un système d'avance plus favorable aux entreprises.
- ◆ Fractionner les marchés pour qu'ils soient davantage accessibles aux TPE-PME (accords-cadres par territoire, allotissements...).
- ◆ Développer les compétences d'acheteurs.
- ◆ Organiser des visites préalables sur les chantiers très techniques.

...

LES ENTREPRISES, LES ORGANISATIONS PROFESSIONNELLES ET LES CHAMBRES CONSULAIRES S'ENGAGENT À :

- ◆ Renforcer l'offre d'insertion professionnelle.
- ◆ Se former à la dématérialisation de façon à être en veille permanente sur les marchés potentiels, à bénéficier des systèmes de simplification administrative, etc.
- ◆ Rechercher des solutions pertinentes pour réduire l'impact environnemental des achats de la collectivité (déchets, empreinte carbone, consommation énergétique...).

...

ENSEMBLE



- ◆ Favoriser les solutions innovantes.
- ◆ Réussir le retour à l'emploi des publics qui en sont le plus éloignés.
- ◆ Travailler à la promotion de l'alternance (contrat d'apprentissage et de professionnalisation).



SEMPA

GRENOBLE



L'INNOVATION PUR JUS !

Acteur majeur des presse-agrumes professionnels, Sempa a bâti son succès sur leur côté techno et design. Après avoir conquis les commerces de proximité et la restauration, ses machines « transparentes », conçues à Grenoble, fleurissent dans la GMS.

Cet été, les jus de fruits frais que vous boirez sur votre lieu de vacances auront sans doute un petit goût d'Isère. Acteur majeur des presse-agrumes professionnels, Sempa, créée il y a 29 ans à Moirans, a déjà équipé plus de 30 000 entreprises. Des bars, des hôtels, mais aussi des commerces de bouche – supermarchés, boulangeries, primeurs –, des aéroports et même des concessions auto, où l'on peut désormais remplir soi-même un verre ou une bouteille de jus « ultrafrais ». Un succès que Sempa doit d'abord à un développement en douceur. Son PDG Pascal Faucher, formé chez Kis, s'est intéressé aux presse-agrumes après un voyage aux Etats-Unis. Convaincu du potentiel de telles machines où l'on voit les oranges se faire presser une par une, il rachète Sempa, alors une fabrique de pâtes fraîches, en 1989. D'abord simple revendeur de presse-agrumes espagnols, il lance rapidement sa propre marque. *"L'entreprise s'est construite dans le temps, raconte l'entrepreneur. C'est comme dans*

le bâtiment, si on va trop vite je crains pour la solidité des fondations !"

La simplicité d'utilisation des presse-agrumes Sempa (toutes les pièces passent au lave-vaisselle) a bien sûr été un atout pour gagner le cœur des clients. Mais, face aux machines américaines, *"jolies mais rustiques"*, selon Pascal Faucher, l'entreprise, aujourd'hui installée à Grenoble, a aussi misé sur le côté simple et ludique de la transparence de la coque, sur un design Art déco et sur l'innovation. Le « couteau dynamique » des machines permet, par exemple, de trancher le fruit avant le pressage, tout en éliminant les traces d'huile essentielle et d'amertume de l'écorce. Et les presse-agrumes Orange-land sont équipés d'un groupe froid permettant de rafraîchir le jus en instantané ! La gamme de 62 modèles, qui comprend des presse-agrumes et des presse-grenades, permet à Sempa de s'adapter aux différents usages des professionnels, qu'ils aient besoin ou non d'un équipement en libre-service pour les clients.

La plupart des machines, dont l'alimentateur peut accueillir jusqu'à 17 kilos de fruits, pressent de 60 à 180 litres de jus par heure et sont capables de travailler des fruits de gros calibres, comme les pomelos. Sempa est aussi le créateur du concept « mur à jus » totalement personnalisable. *"Nous proposons la vente mais surtout la location de ce matériel en l'adaptant aux besoins spécifiques de chaque magasin. Notre présence en France depuis 29 ans et notre proximité assurent un S.A.V. réactif avec une assistance téléphonique 6/7j et des techniciens roulants"*, pointe Pascale Faucher. Autant de performances qui valent à Sempa d'être consulté ponctuellement par de grands industriels des jus de fruits développant de nouveaux produits. « Pas pressée » mais en forte croissance, l'entreprise, présente dans 35 pays, continue à se développer notamment en Inde, au Chili et en Tunisie.

Par Frédéric Baert

ZOOM

DES DÉMARCHES ÉCORESPONSABLES

Après avoir créé le concept de machines à jus « ultrafrais », sans aucun ajout, contrairement aux jus frais industriels, Sempa s'est distingué l'hiver dernier par une invention écolo : le premier presse-agrumes professionnel manuel, qui n'a pas à rougir de ses performances (35 secondes pour presser 33 centilitres de jus) ! Depuis un an, Sempa, désireux réduire son empreinte carbone, fait aussi fabriquer des accessoires, chez des sous-traitants locaux à Pont-de-Claix et Eybens. *"Ici, quand on cherche des pros on trouve, dit Pascal Faucher, et en plus on peut se serrer la main !"*



1989
CRÉATION



• **CHIFFRE D'AFFAIRES CONSOLIDÉ :**
12,5 millions d'euros
(3,3 millions en 2014).

• **EFFECTIFS :** 37 salariés.
• **30 000 clients** depuis 1989.

LES GRANDS CHANTIERS ROUTIERS DU DÉPARTEMENT



ROUTES

RD 1006 : LA PREMIÈRE SECTION À 2 × 2 VOIES INAUGURÉE

Avec un trafic évalué à 30 000 véhicules par jour, la RD 1006 entre Bourgoin-Jallieu et La Verpillière est un axe routier important en Nord-Isère, qui plus est situé dans une zone qui connaît une forte vitalité économique avec le développement du parc technologique Porte de l'Isère, dédié aux activités de pointe, et depuis peu, avec l'ouverture de The Village, cette nouvelle zone commerciale située à Villefontaine. La modernisation de cet axe, et notamment sa mise à 2 × 2 voies sur 3 kilomètres entre les giratoires de Belmont et de Villefontaine, était devenue une nécessité pour l'adapter à cette nouvelle donne. Les travaux, qui ont débuté en octobre 2016, ont été répartis en trois phases pour limiter l'impact sur la circulation. Ils seront achevés à l'automne 2019 pour un montant de 14 millions d'euros, cofinancés par l'État (40 %), le Département de l'Isère (20 %), la Région Auvergne-Rhône-Alpes (20 %) et la Communauté d'agglomération Porte de l'Isère (20 %).

Pour l'heure, cette opération, qui vise à améliorer les conditions de circulation et de sécurité, en est à mi-chemin. Le président du Département, Jean-Pierre Barbier, accompagné notamment de Bernard Perazio,

vice-président du Département chargé de la voirie, de Jean Papadopulo, président de la CAPI, de Thomas Michaud,

sous-préfet de La Tour-du-Pin et de Raymond Feysaguet, conseiller régional, était sur le chantier le 15 mai dernier

pour l'inauguration de la première portion à 2 × 2 voies de la RD 1006 sur le secteur de Vaulx-Milieu-Villefontaine.



© F. Pattou

Le président du Département, Jean-Pierre Barbier, inaugurant le 15 mai dernier la première portion à 2 × 2 voies de la RD 1006.



11

ROUTES

AMÉNAGEMENT ROUTIER AUX CAVES DE LA CHARTREUSE

Le 30 août prochain, les Liqueurs de Chartreuse vont inaugurer leur nouveau site de production à Aiguenoire, dans la commune d'Entre-Deux-Guiers. C'est ici que sera désormais fabriqué le célèbre élixir dont la recette reste toujours

secrète. Pour faciliter l'accès à la distillerie, le Département a entrepris un important chantier consistant à élargir la route avec la réalisation d'accotements de part et d'autre de l'entrée du site sur un tronçon de 500 mètres. L'objectif est

d'améliorer la sécurité des usagers en permettant aux poids lourds d'acheminer les marchandises dans de bonnes conditions.

ENTRE-DEUX-GUIERS



Les entreprises iséroises jouent la carte de la proximité, de l'authenticité et de la qualité.

INDUSTRIE ALIMENTAIRE : LE CHOIX DE L'ISÈRE

L'industrie agroalimentaire est en pleine mutation. Face aux nouvelles attentes des consommateurs, la qualité, l'authenticité et la proximité sont au cœur des préoccupations.

C'est le tout premier secteur industriel de France : une force économique qui fait notre fierté dans le monde et continue de créer des emplois. Territoire agricole ayant une tradition d'innovation industrielle, l'Isère contribue à cette richesse nationale avec plusieurs fleurons comme Teisseire ou Aoste et des produits emblématiques comme la noix de Grenoble, le bleu du Vercors-Sassenage ou encore le saint-marcellin... Pourtant, l'Association nationale de l'industrie alimentaire (Ania) ne masque pas ses inquiétudes : sur fond de guerre des prix et de scandales à répétition les marges des producteurs fondent et les consommateurs perdent confiance — lasagnes à la viande de cheval, œufs au fipronil, glaces gonflées à l'air... — alors qu'il y a une réelle appétence pour retrouver le bon goût d'antan et le plaisir du bien-manger. En témoignent le succès des réseaux de vente directe de produits fermiers, des Amap (associations pour le maintien d'une agriculture paysanne) et autres commerces « locavores ».

LE CHOIX DE LA QUALITÉ

Cette quête d'authenticité est aussi celle de nombreuses entreprises iséroises. À l'instar de la Turbine à saveurs, à Bourgoin-Jallieu, dont le PDG Florent Martin joue à fond la carte de la qualité et de la proximité avec ses glaces artisanales : "Les noix de l'AOC de Grenoble sont deux fois plus chères que les noix de Moldavie. Mais il en faut trois fois moins pour obtenir la même intensité en saveur ! On fabrique de vrais aliments avec des fruits et du lait de la région, sans poudre de perlimpinpin." Distribuée par 300 supermarchés de la région, cette PME familiale de dix salariés, qui propose 100 parfums de glaces différents, a vu son chiffre d'affaires multiplié par quatre en cinq ans.



Le groupe François Cholat, meunier à Morestel, fournit en farine 300 boulangers en France.

Autre exemple, Mottes Viandes à La Mure (15 salariés pour 1,7 million d'euros de chiffre d'affaires). Ses caillettes, murçons, rissoles et autres tourtes à la viande (ou aux légumes), vendus sous la marque Christian Boudes, sont tous fabriqués à la main, à partir de viandes régionales sélectionnées. "On connaît nos éleveurs. Et depuis deux ans, nous avons éliminé tous les colorants et conservateurs artificiels", explique le PDG Laurent Jonnet. Pour lui, il faut aussi éduquer le consommateur : "Nos saucisses ne sont plus roses mais grises, la couleur du porc cuit ! Et si nos chipolatas sont 30 % plus chères que des industrielles, on en mange moins, car elles ont du goût et rassasient davantage."

Enfin, et dans un autre secteur, le groupe François Cholat, meunier à Morestel depuis six générations (190 salariés pour

70 millions d'euros de chiffre d'affaires) a adopté depuis fort longtemps la même démarche. "Nous travaillons depuis vingt ans sur la provenance de nos blés et le respect des traditions propres à chaque région. C'est un argument de vente pour nos 300 clients boulangers", explique Christelle Butty, chargée de communication du groupe. Elle rappelle aussi la devise de l'entreprise : le respect de la nature, des traditions et des hommes. "La terre, c'est ce qui nous nourrit. Il nous faut la respecter si l'on veut continuer à l'exploiter durablement."

Par Véronique Granger

+ de photos sur www.iseremag.fr

LES INDUSTRIES AGROALIMENTAIRES EN ISÈRE



En Isère



6 800 EMPLOIS

4 300 dans l'industrie
2 500 dans le commerce de gros



27 ENTREPRISES
de plus de 50 salariés (60 % des effectifs)

Sources : Auvergne-Rhône-Alpes Entreprises/Antenne Isère - URSSAF

En France



425 000 SALARIÉS



17 647 ENTREPRISES
dont 98 % de PME et TPE

En Auvergne Rhône-Alpes
(3e région après Bretagne et Pays-de-Loire)



40 335 SALARIÉS



2 500 ÉTABLISSEMENTS

Sources : Association nationale des industries alimentaires (ANIA)

LES MARQUES PHARES

ELLES SONT NÉES EN ISÈRE



LES CHOCOLATS CÉMOI

1814

La chocolaterie créée à Grenoble, rachetée en 1919 par Félix Cartier-Millon, a été transférée en 1980 dans les Pyrénées, suite à son rachat par Georges et Jean-Claude Poirrier.



LES BISCUITS BRUN

1885

L'usine grenobloise de « biscuits du soldat » fondée par Pierre-Jean Félix Brun a fermé en 1989. Reste en rayon le « Petit Brun extra », qui s'est fait croquer par BSN puis par Mondeléz International.



LES PÂTES LUSTUCRU

1911

La petite fabrique de pâtes créée en 1871, rachetée par Félix Cartier-Millon en 1900, va devenir célèbre grâce au Père Lustrucru puis à la saga télévisée de Germaine, qui incarnent la marque. L'usine grenobloise a fermé en 1989 mais la marque perdure au sein du groupe Panzani.

ELLES SONT TOUJOURS PRODUITES EN ISÈRE *

*Liste non exhaustive.



(Aoste)



(Charancieu)



(Saint-Quentin-Fallavier)



(Ruy-Montceau)



(Voiron)



(Crolles)



(Coublevie)



(Voiron)



BESOIN DE NATURE ? LE DÉPARTEMENT VOUS ACCOMPAGNE...

Jusqu'au 16 septembre, le Département vous invite à vivre tous les week-ends — et gratuitement — des expériences inoubliables dans l'un des 21 Espaces Naturels Sensibles animés par ses guides ENS.

L'occasion de (re)découvrir des sites faunistique et floristique remarquables mais également d'aller au-delà et de s'appropriier ces magnifiques paysages qui composent l'Isère et sa diversité. Que ce soit dans le Vercors, en Chartreuse ou en Nord-Isère...

Dans ce dossier, acteurs et usagers témoignent de l'intérêt de préserver notre patrimoine naturel sans pour autant le mettre sous cloche. Car tous vous le diront : connaître, c'est déjà protéger !

1 > Franck Bozonier, chef de service éducatif au foyer d'accueil médicalisé, la Maison des Isles, à Saint-Jean-de-Moirans.

2 > Julia Peyrottes, guide d'espace naturel sensible.

3 > Michel Octru, maire de Claix.

4 > Isabelle Constant, référente à l'Office de tourisme Cœur de Chartreuse.

5 > Arthur Fatela, directeur du Parc naturel régional de Chartreuse

6 > Pauline Joppé, fondatrice du club « Connaître et protéger la nature », à Saint-Martin-d'Uriage.

7 > Ludovic Jullien, photographe naturaliste, membre du collectif les Louvards à Cessieu.

8 > Sylvia Saubin, enseignante en classe de CE2, à l'école de Tignieu-Jamezieu.



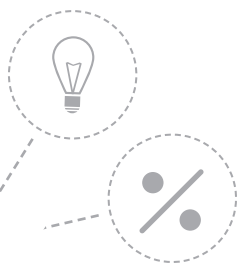
1

2



5

6



Le 15 mai dernier, le Département a lancé sa campagne estivale « Nature et patrimoine 2018 ».





En Isère, plus de 600 sites présentant un intérêt biologique ou paysager ont été identifiés, comme la tourbière du Peuil à Claix.

© B. Bodin

POURQUOI ET COMMENT LE DÉPARTEMENT PRÉSERVE NOTRE PATRIMOINE NATUREL ?

Sensibilisé aux enjeux de l'environnement, le Département mène depuis de longues années de nombreuses actions de protection et de valorisation du patrimoine naturel isérois. Car en faisant connaître, on apprend à mieux préserver !

16

Avec ses 64 paysages différents entre monts et vallées qui forgent l'identité et la particularité du département, l'Isère, on le dit souvent, est un petit résumé de France. Ne manquent que les embruns... De plus, avec ses vastes espaces naturels, la variété de ses sols, ses différentes altitudes et influences climatiques, entre une vallée du Rhône qui hume déjà le Midi et les plus hauts sommets du massif des Écrins, le territoire dispose d'une biodiversité exceptionnelle. Saviez-vous que plus de la moitié de la faune française y est représentée, avec au moins 300 espèces de vertébrés et 2 600 variétés de plantes sauvages recensées ? *"Ce patrimoine naturel d'une richesse inestimable est l'un des atouts majeurs de notre département qu'il convient de mettre en valeur, de faire découvrir et de transmettre intact aux générations futures"*, explique Fabien Mulyk, vice-président du Département chargé de l'environnement.

> DES INVESTISSEMENTS « NATURE » POUR TOUS LES PUBLICS

Depuis la loi du 18 juillet 1985, les Départements ont pour compétence la préservation des espaces naturels sensibles (ENS). Cette démarche, qui est volontaire, permet aux collectivités d'acquérir des terrains pour les préserver de l'urbanisation ou de

l'abandon afin d'en faire des lieux de sensibilisation, de recherche et de développement local. *"Il ne s'agit pas de sanctuariser des sites naturels. Au contraire, les espaces naturels sensibles doivent participer à leur manière, par l'organisation de sorties pédagogiques en direction du public scolaire ou de personnes empêchées, à l'éducation à l'environnement. Car ce sont les nouvelles générations, éduquées à la préservation du patrimoine, qui, demain, seront les prescripteurs"*, poursuit Fabien Mulyk. Depuis 2003, les opérations « En chemin sur les ENS » puis « À la découverte des ENS » ont ainsi permis à plus de 140 000 élèves isérois, de la maternelle au lycée professionnel agricole, de se rendre dans l'un de nombreux ENS du département : observer des papillons rares au marais de Montfort, la vie d'un alpage au col du Coq ou encore découvrir l'utriculaire, cette petite plante aquatique carnivore, endémique de la tourbière de l'Herretang. Cette politique d'acquisition et de sensibilisation pour tous est financée grâce à une taxe liée aux permis de construire délivrés.

> DES AIDES POUR LES ASSOCIATIONS ET LES COLLECTIVITÉS

Au-delà de la gestion de ses propres ENS, le Département, grâce à ses 13 gestionnaires

d'espaces naturels et ruraux, apporte aussi une aide technique et financière aux communes et aux intercommunalités qui souhaitent préserver la biodiversité de leur territoire et créer des ENS. Il intervient également pour soutenir les associations environnementales, de chasse, de pêche qui effectuent des missions d'intérêt général, comme la surveillance de la qualité des rivières, la lutte contre les pollutions, l'aménagement et la gestion des zones naturelles, la restauration des corridors biologiques ou encore la recolonisation ou la reconquête des milieux de vie par la réintroduction et le renforcement de populations animales. Enfin, dans le même registre, le Département finance, pour près de 200 000 euros chaque année, le fonctionnement d'espaces protégés, comme les réserves naturelles des Hauts-Plateaux du Vercors, des Hauts de Chartreuse et du Haut-Rhône français, près de Brangues, mais aussi celles du lac du Luitel, de l'île de la Platière et de l'étang du Grand-Lemps, ainsi que les terrains acquis par le Conservatoire des espaces naturels de l'Isère. *"Un engagement vertueux, partagé et concerté pour préserver un bien commun : nos exceptionnels milieux naturels"*, conclut Fabien Mulyk.

Par Richard Juillet 

INTERVIEW

PROTÉGER LA NATURE EST UNE DÉMARCHE TRANSVERSALE

FABIEN MULYK

vice-président délégué du Département chargé de la filière bois, de l'aménagement des rivières et de l'environnement



Isère Mag : Que fait le Département pour protéger son patrimoine naturel ?

Fabien Mulyk : Protéger la nature, la faune, la flore, nos paysages et plus globalement notre cadre de vie n'est pas l'apanage du seul vice-président en charge de l'environnement. Au contraire, au Département, la protection du patrimoine naturel est une démarche transversale, intégrée depuis fort longtemps dans toutes nos politiques. Lorsque notre service des routes fait le choix, par exemple, de recourir au fauchage raisonné plutôt qu'aux pesticides pour l'entretien des accotements routiers, cela a des conséquences directes et bénéfiques pour la flore et la petite faune. Comme également la mise en œuvre de normes Haute qualité environnementale pour la construction des bâtiments départementaux, la lutte contre le gaspillage alimentaire, la promotion des circuits courts, l'aménagement halieutique des rivières Drac et Isère par le Symbhi, la lutte contre la précarité énergétique dans les logements, le soutien aux énergies

renouvelables, aux sports de pleine nature ou encore au pastoralisme... Le domaine social n'est pas oublié avec des heures de travail réservées au public en insertion lorsque nous passons des marchés, notamment dans nos ENS. C'est l'effort de tous qui permet à notre département d'être exemplaire en matière de protection de la nature. Une nature préservée et accueillante qui est un atout en termes d'attractivité touristique et qui permet à nos territoires ruraux d'être davantage visités et, par effet de levier, de conserver activités et emplois.

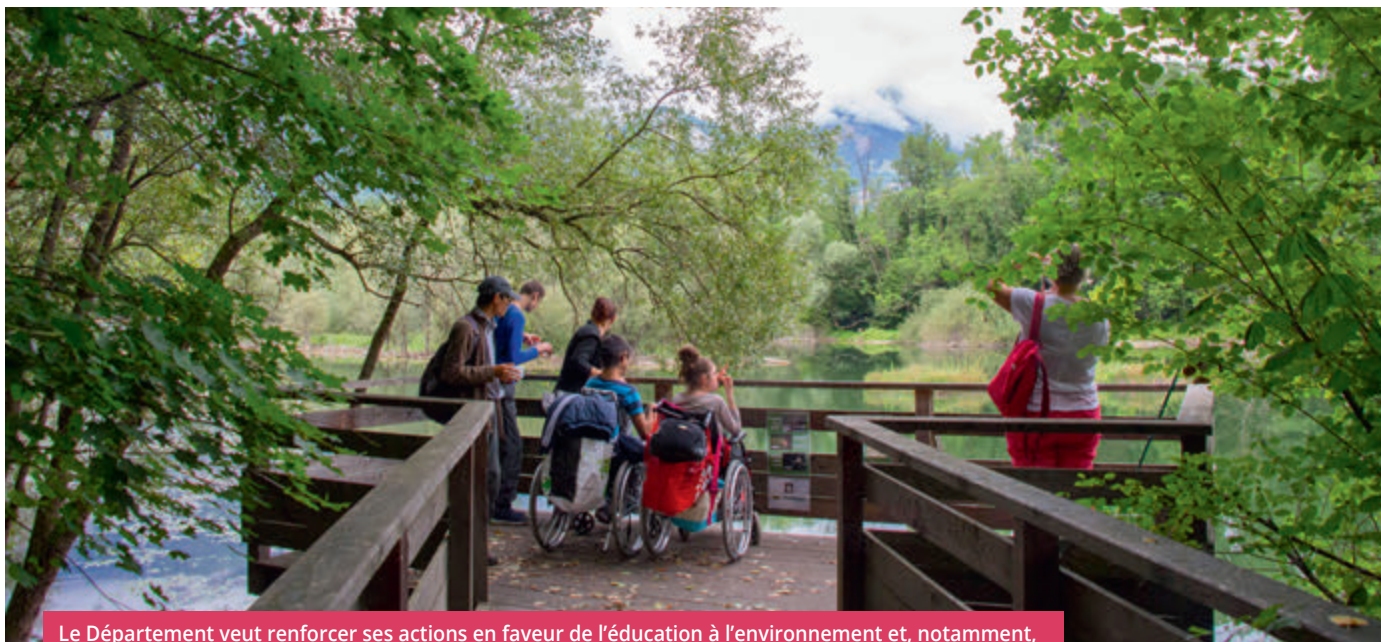
I. M. : Quels projets pour 2018-2019 ?

F. M. : Dès 2019, nous allons changer les règles du jeu en matière de subventions aux associations environnementales. Nous abandonnons le principe de « guichet automatique » qui ne donnait pas au Département de visibilité sur les actions engagées par les tiers. Notre soutien sera désormais prioritairement défini en fonction de leur participation aux appels à projet que nous

lancerons sur la préservation des espèces et des milieux. C'est quand même près de 1 million d'euros qui sont disponibles chaque année !

Nous voulons aussi davantage agir sur les lieux de vie et, notamment, sur la préservation des zones aquatiques et humides dont la raréfaction est de plus en plus préoccupante tout en renforçant nos actions en faveur de l'éducation à l'environnement. Si le public scolaire est déjà largement accueilli dans les ENS, nous allons développer des sorties « Nature et lien social » en direction des publics qui en sont le plus éloignés, personnes en précarité sociale, personnes à mobilité réduite, personnes âgées... Enfin, j'ai à cœur de renforcer nos actions en faveur de l'économie circulaire et de faire vivre concrètement le principe : « quand le déchet des uns devient la ressource des autres ». Nous allons ainsi revoir notre objectif de matériaux recyclés pour les routes à la hausse, et le porter de 50 à 70 %.

17



Le Département veut renforcer ses actions en faveur de l'éducation à l'environnement et, notamment, en direction des personnes empêchées : personnes âgées, personnes à mobilité réduite...

ÉPRIS DE NATURE, ILS FRÉQUENTENT TOUS LE

Par Annick Berlioz et Richard Juillet 

FRANCK BOZONNIER

CHEF DU SERVICE ÉDUCATIF DE LA MAISON DES ISLES, À MOIRANS



RETROUVER UNE SOURCE D'APAISEMENT

“Pour les personnes en situation de handicap, la nature est une respiration. Les fleurs, le soleil et les papillons ont un impact bénéfique sur leurs émotions. D'où l'intérêt de préserver des espaces qui leur permettent de renouer avec leur environnement, hors de l'institution”, témoigne Franck Bozonnier, chef du service éducatif de la Maison des Isles, à Moirans, spécialisée dans l'accueil des adultes polyhandicapés. Chaque été, les résidents, accompagnés par des professionnels de la structure, bénéficient des visites proposées par les guides ENS au marais de la Véronnière, près de Paladru, et à la boucle de Moïles, à côté de Tullins. Dans le cadre d'un échange constructif et d'un partenariat durable, l'établissement a par ailleurs mis en place une journée de formation pour sensibiliser les guides ENS aux besoins spécifiques des personnes handicapées.

JULIA PEYROTTE

ANIMATRICE D'ESPACES NATURELS SENSIBLES



RESTAURER LE LIEN AVEC L'ENVIRONNEMENT

“Mon rôle est de permettre à chacun de mieux entrer en contact avec la nature et de sensibiliser le public au respect de la flore et de la faune”, témoigne Julia, animatrice du Département de l'Isère sur l'espace naturel sensible du col du Coq, situé entre Saint-Pierre-de-Chartreuse et les Petites-Roches, au-dessus de la vallée du Grésivaudan. Ici, nous sommes entre 1 430 et 1 750 mètres d'altitude dans un milieu montagnard qui abrite deux emblèmes des Alpes françaises menacés : le tétras-lyre, coq sauvage des sommets, et le sabot-de-Vénus, orchidée terrestre à la fleur très étrange. *“Les ENS et les espaces protégés permettent d'assurer la sauvegarde de ces richesses fragilisées par les activités humaines. Ces sites sont aussi des lieux où l'on peut se ressourcer, partager et découvrir en famille son environnement. Ils ont un rôle pédagogique important.”*

MICHEL OCTRU

MAIRE DE CLAIX



UN OUTIL CONTRE LA DÉSHÉRENCE

Claix est une commune de 8 000 habitants, située à 15 kilomètres de Grenoble. Elle possède deux espaces naturels sensibles : le site de Comboire et la tourbière du Peuil. *“C'est une chance inestimable d'avoir ces deux espaces, qui sont un contre-pied naturel à une urbanisation qui nous est imposée, confie le maire, Michel Octru. Mais ce n'est pas un hasard. À Claix, nous avons toujours eu la fibre nature. C'est dans notre ADN. Je suis moi-même d'origine paysanne. Nous travaillons depuis fort longtemps avec les associations locales, comme Claix patrimoine & histoire qui a réalisé un inventaire des charbonnières du secteur, et avec les Claixois intéressés par la valorisation de leur cadre de vie. La tourbière du Peuil participe à faire connaître notre commune. C'est un endroit agréable pour ceux qui aspirent à se ressourcer. C'est aussi un espace entretenu qui participe à la lutte contre la déshérence et la reforestation. C'est mon combat d'aujourd'hui. La forêt gagne du terrain et ferme trop d'espaces ouverts.”*

ISABELLE CONSTANT

RÉFÉRENTE À L'OFFICE DE TOURISME CŒUR DE CHARTREUSE



UN ATOUT POUR LA CHARTREUSE

“Situé près de Saint-Laurent-du-Pont, l'ENS des tourbières de l'Herretang est un site magnifique et préservé qui nous permet de proposer à nos visiteurs une offre complémentaire aux musées d'Art sacré contemporain ou de la Grande Chartreuse. De plus, il est ouvert toute l'année, avec des animations pendant l'été. L'avantage aussi, c'est qu'il propose un parcours thématique à la portée de tous, enfants, adultes, personnes à mobilité réduite... où les visiteurs sont sensibilisés à la flore et à la faune particulière d'une zone humide. Cet espace naturel a aussi une histoire avec l'exploitation de la tourbe et celle de la tuilerie que les guides ENS invitent à découvrir de mai à septembre. C'est un lieu que l'on recommande beaucoup, comme l'ENS du col du Coq, également, certes bien différent. Tous deux sont des atouts pour la Chartreuse.”

Guide nature, élu local, enseignante, photographe naturaliste, gestionnaire de parc... tous vous le diront : on respecte mieux ce que l'on connaît !

LES ENS DU DÉPARTEMENT

ARTHUR FATELA

DIRECTEUR DU PARC NATUREL RÉGIONAL DE CHARTREUSE



PROTÉGER ET PROMOUVOIR TOUT UN TERRITOIRE

Les parcs naturels régionaux ont fêté leurs 50 ans en 2017. Ils ont été créés par l'État pour protéger et valoriser des territoires exceptionnels pour leurs paysages et leurs richesses naturelles. Aujourd'hui, il y en a 52 en France, dont deux en Isère. "Les parcs naturels travaillent main dans la main avec les communes, les intercommunalités, le Département et la Région. Au quotidien, nous agissons ensemble dans des domaines aussi divers que l'urbanisme, la préservation des patrimoines, la gestion de l'espace, l'environnement, la transition énergétique, le développement économique et touristique, les services à la population, la culture ou encore l'éducation", explique Arthur Fatela, directeur du parc naturel régional de Chartreuse qui s'étend sur 60 communes entre Isère et Savoie. "Nous avons un rôle-clé dans l'attractivité de l'Isère, mais aussi une grande responsabilité dans la préservation du massif et de ses espèces."

PAULINE JOPPÉ

FONDATRICE DU CLUB « CONNAÎTRE ET PROTÉGER LA NATURE » À SAINT-MARTIN-D'URIAGE



COMPRENDRE LA NATURE ET SES SECRETS

"Une fois par mois, j'emène un groupe de 11 enfants, de 7 à 12 ans, dans un espace naturel sensible de l'Isère. À chaque fois, je leur propose un thème à découvrir : les papillons, les arbres, les amphibiens...", relate Pauline Joppé, qui a créé un club « Connaître et protéger la nature », dépendant d'une fédération qui compte en France 400 antennes et plus de 10 000 membres. Son credo, promouvoir la culture de la nature auprès de tous les curieux. "Le respect de l'environnement est une question d'éducation. Et il est essentiel d'avoir des espaces protégés où il est possible d'examiner les espèces dans leur milieu. Les ENS abritent une riche biodiversité. Ils sont accessibles à tous et notamment aux enfants qui ont besoin d'aller sur le terrain pour mieux comprendre le rôle de la flore et de la faune dans l'écosystème."

LUDOVIC JULLIEN

PHOTOGRAPHE AMATEUR



À L'AFFÛT DE LA NATURE ISÉROISE

Pas besoin d'aller au bout du monde pour réaliser de belles photos animalières. Ludovic Jullien, 54 ans, préfère « jouer local ». Taxi de métier, cet habitant de Cessieu est aussi un talentueux photographe naturaliste et le président de l'association de photographes amateurs Les Louvards. Quand il quitte le bitume, il passe son temps libre à arpenter les plaines, les forêts et les étangs du Nord-Isère pour immortaliser la faune et la flore dans leur intimité. "Je suis amoureux de la nature. Et en Isère, nous avons une diversité de milieux et d'espèces exceptionnelle !" Aussi discret que patient, ce « paparazzi » des bois se fond dans le paysage pour capturer des instants habituellement invisibles pour le commun des hommes. Il réalise notamment des images dans des espaces naturels sensibles. Ses préférés : les étangs de Lemps et de Marsa pour la tortue cistude, la rainette, les oiseaux d'eau et les orchidées, ou encore le col du Coq pour les espèces montagnardes.

SYLVIA SAUBIN

ENSEIGNANTE EN CLASSE DE CE2, À TIGNIEU-JAMEYZIEUX



DES MOMENTS QUE J'AIME PARTAGER

"J'ai emmené à plusieurs reprises mes élèves à la découverte d'espaces naturels sensibles : l'étang de Lemps, à Optevoz ; la tourbière de Hières-sur-Amby ; l'étang de Bas, à Siccieu ; et surtout le marais de la Léchère, situé sur notre commune. L'idée est de leur faire vivre concrètement un projet leur permettant d'acquiescer des compétences scolaires tout en les sensibilisant aux milieux naturels proches. Ainsi, ses sorties permettent l'étude de la faune et de la flore, d'aborder les notions de chaîne alimentaire ou de prédation, d'apprendre à connaître les caractéristiques de différents milieux, tels que prairie ou forêt sèche et humide, de distinguer ce que sont une mare, un marais ou un étang. Ces sorties favorisent aussi l'imaginaire, que ce soit en élaborant une balade contée à partir de textes écrits par les élèves eux-mêmes ou en leur faisant découvrir le land art avant de les amener à créer des productions artistiques dans et avec la nature. Chaque sortie offre de très beaux moments que j'aime partager avec eux !"

© D.R./F. Pattour R. Jullien/S. Anselmetti

ZOOM

APPRENDRE À REGARDER LA NATURE AUTREMENT

“ Ici, poussent le droséra à feuille ronde et la grassette à grandes fleurs, deux plantes carnivores fragiles et discrètes. C'est aussi ici que se trouve la plus grande tourbière du Vercors”, explique Corinne Ribault, gestionnaire de la tourbière du Peuil, l'un des 17 espaces naturels sensibles du Département. Situé au-dessus de la commune de Claix, à 15 kilomètres de Grenoble, ce site vient d'être entièrement réaménagé par le Département pour accueillir le public et les scolaires dans de bonnes conditions. Point d'orgue de ce programme, la rénovation d'une ferme datant du XVII^e siècle ayant vocation à recevoir des ateliers thématiques et des expositions temporaires. Une partie privative est aussi dédiée au berger qui entretient les prairies avec ses 200 moutons. *“L'objectif est de faire découvrir l'intérêt environnemental de ce lieu au plus grand nombre. Pour ce faire, un sentier pédagogique de 3 kilomètres est en cours d'élaboration avec un livret d'accompagne-*



Le 15 mai dernier, Jean-Pierre Barbier a lancé la campagne estivale Nature et patrimoine 2018 et inauguré de la ferme du Peuil rénovée, à Claix.

ment expliquant l'histoire du site et toutes ses richesses”, poursuit Corinne. Jusqu'au 16 septembre prochain, deux animateurs ENS

vous y attendent tous les week-ends dans le cadre de la campagne estivale « Nature et patrimoine 2018 ».

© F. Pattou

20

ZOOM

QUAND ENS RIME AVEC DÉVELOPPEMENT ET CADRE DE VIE



Patrice Ferrouillat, maire de Cognin-les-Gorges, au départ du sentier de l'ENS des gorges du Nan.

La commune de Cognin-les-Gorges possède l'un des joyaux du massif du Vercors, les gorges du Nan, son canyon et ses routes à encobernements. Un site exceptionnel qui a rejoint en 2015 le réseau des espaces naturels sensibles du Département. Depuis, des animations sont régulièrement organisées entre mai et septembre par des guides ENS. Si l'on ne peut pas encore évaluer l'impact de cette labellisation, celle-ci a, en revanche, permis à la commune d'enclencher une réflexion globale pour renforcer le dynamisme et la vocation touristique du village. *“Nous avons besoin de cette tête de gondole pour entreprendre des travaux d'aménagement et faire de Cognin-les-Gorges une destination touristique à part entière, avec son cœur médiéval, son séchoir à noix classé, la proximité de la véloroute V63, dont nous sommes ville-étape, et désormais cet ENS”,* explique le maire, Patrice Ferrouillat. L'accompagnement d'un architecte-paysagiste du CAUE a été décisif : les réseaux eau et électricité ont été enfouis, l'espace routier a été réduit au profit des piétons, un nouveau plan de circulation mis en œuvre, les places réaménagées et des parkings créés pour compenser la quasi-absence de stationnement dans le vieux village. *“Au début, ça a changé quelques habitudes, mais le cadre de vie s'en est trouvé grandement amélioré. Et surtout, cela a donné un coup de fouet à la visibilité de notre village.”*

© R. Juillet

LE PATRIMOINE NATUREL PROTÉGÉ EN ISÈRE*



8 RÉSERVES NATURELLES NATIONALES (RNN)

23 790 hectares



5 RÉSERVES NATURELLES RÉGIONALES (RNR)

1 103 hectares



17 ESPACES NATURELS SENSIBLES DÉPARTEMENTAUX (ENS)

3 532 hectares

22 SITES NATURA 2000

67 530 hectares



2 PARCS NATURELS RÉGIONAUX



Parc naturel régional du Vercors

206 000 hectares



Parc naturel régional de Chartreuse

76 700 hectares



1 PARC NATIONAL

Parc national des Ecrins

91 800 hectares



124 ESPACES NATURELS SENSIBLES LOCAUX (ENS)

4 910 hectares



52 ARRÊTÉS PRÉFECTORAUX DE PROTECTION DE BIOTOPE (APPB)

1 893 hectares

* par réglementation, maîtrise foncière et contractualisation.
Plus mesures agro-environnementales.



22

AMOUREUX DES GRANDS ESPACES

L'Isère est un formidable terrain d'aventures...
Parmi les plus belles randonnées à faire cet été, celle qui vous mènera,
au départ de Besse-en-Oisans ou de Mizoën, au plateau d'Emparis,
haut lieu du pastoralisme en Oisans.

Photo : Le lac noir, avec à gauche, en arrière-plan, la Meije,
et à droite, le glacier de la Girose. Par Frédérick Pattou.





LES RAVIOLES

Avec leur pâte ultrafine, les petits carrés farcis au fromage font fondre nos papilles de bonheur depuis l'enfance. Jadis plat de fête, les ravioles se sont installées dans les menus isérois grâce à une recette inchangée depuis quatre cents ans.



24

L'HISTOIRE

C'est à la gastronomie romaine que l'on doit les ravioles. Leurs ancêtres s'appelaient « rissoles », des boulettes de hachis où la viande était remplacée par des raves les jours de carême. C'est au XVII^e siècle qu'aurait été fixée la recette actuelle, à base de fromage. Plat populaire au XIX^e siècle dans les villages du Royans et du Sud-Grésivaudan, les ravioles étaient l'œuvre des « ravioleuses ». Passant de maison en maison la veille des

jours de fête, ces orfèvres les confectionnaient une par une. Il fallut attendre les années 1930 pour qu'apparaisse la « raviolatrice », machine permettant de travailler une pâte ultrafine. La consommation augmenta alors et les restaurateurs de la région mirent les ravioles au menu dans les années 1960. Petit à petit les fabriques artisanales de ravioles ont été rachetées par un groupe industriel, et il ne reste qu'un fabricant en Isère, la maison Rambert, créée en 1987.

LEUR COMPOSITION

C'est l'association d'une pâte ultrafine et d'une farce au fromage qui donne aux ravioles leur incomparable caractère fondant. Contrairement aux pâtes alimentaires et aux raviolis, elles sont constituées de blé tendre, d'où leur couleur blanche caractéristique. La farce onctueuse est faite à partir de comté, de fromage blanc, de persil revenu au beurre et d'un peu de jaune d'œuf pour le liant.

LEUR FABRICATION

Après la préparation de la farce et le pétrissage de la pâte, la raviolatrice entre en action. Ses laminoirs permettent de faire une pâte de seulement 1 millimètre ! La farce est injectée entre deux plaques avant le moulage. *«Une opération délicate, explique Patrice Rambert fondateur de la Maison Rambert, car si elles ne sont pas bien remplies, elles risquent de s'ouvrir une fois dans l'eau.»* Puis les ravioles sont prédécoupées pour qu'elles puissent à la cuisson se détacher en carrés. Une coupe précise qui distingue souvent les produits artisanaux des industriels. Enfin, c'est en plaques de 48 que les ravioles sont conditionnées.

Trois plaques (une « grosse ») représentant une portion.

LA PRÉPARATION

La pâte fine permet une cuisson rapide en une minute. Traditionnellement, les ravioles cuisent dans un bouillon de poule, avec un peu de beurre, et se mangent sans fromage, bien sûr. Mais on les trouve couramment intégrées à des recettes plus sophistiquées, comme les gratins, et on peut même les faire revenir simplement à la poêle !

ZOOM

RAVIOLES ET POISSON

Si les consommateurs continuent à les apprécier nature, avec un peu de beurre ou de crème, accompagnées de salade, les ravioles raffolent d'associations inattendues. Cet été, vous pouvez par exemple les servir en salade ou avec des filets de truite revenus dans du vin blanc ou encore les intégrer à un gratin de courgettes au saumon et au fromage de chèvre frais. Et pour les gastronomes, citons les papillotes de ravioles avec poissons à chair blanche et petits légumes ainsi que les noix de saint-jacques à l'encre de seiche posées sur leur lit de ravioles.



© J. Rommé

Par Frédéric Baert

PRATIQUE

Où les trouver ?

Dernier fabricant isérois de ravioles, la Maison Rambert possède une vaste boutique, avec même un espace de projection, proposant ravioles traditionnelles, mais aussi au chèvre frais et au bleu du Vercors-Sassenage AOP !

Contact : 670, ZA Les Gloriettes, à Chatte. 04 76 64 10 92.

EN VACANCES À LA FERME

Dormir à la ferme ? Pour répondre à une demande du public, à la recherche de simplicité et de lien avec les agriculteurs, des exploitations choisissent de développer une activité d'accueil paysan. Aux portes du Trièves, la ferme du Pas de l'Aiguille propose un cadre majestueux et la découverte de l'activité d'élevage.



Au pied du mont Aiguille, la ferme du Pas de l'Aiguille est l'une des 21 structures adhérentes au réseau Accueil paysans.

Ouvrir sa tente au petit matin et découvrir, au bout du pré, un troupeau de moutons paissant tranquillement, avec le mont Aiguille en arrière-plan. Vision idyllique ? C'est pourtant le cadre dans lequel vivent Sabine et Éric Vallier, cogérants avec Marie Scherrier de la ferme du Pas de l'Aiguille, à Donnière, un hameau de Chichilianne aux portes du Trièves. En 2014, ils ont adhéré à la démarche Accueil paysan pour partager ce décor magique. *«Quand j'ai commencé à faire les marchés avec le développement de notre activité de vente directe – viande, salaisons, confitures – en 2010, j'ai vraiment apprécié d'échanger avec les gens, explique Sabine. C'est là qu'est venue l'idée de créer un camping à la ferme.»*

Pour cette ex-citadine, qui travaillait auparavant à la chambre d'agriculture de l'Isère, il était important d'ouvrir la ferme. *«Nous voulions accueillir les gens dans notre environnement, leur offrir le calme et l'espace, et leur faire découvrir notre métier, leur montrer que notre activité peut être pratiquée de*

façon moderne, par des femmes... Et pouvoir parler de notre vision de l'agriculture, bio, ouverte et ancrée dans le territoire.»

➤ ESPACE ET CONVIVIALITÉ

Ici, *«c'est tout simple, à notre image»*. Sur 3 hectares, six emplacements sont ouverts aux tentes. Afin de prolonger la saison quand les nuits sont un peu fraîches, trois coquettes roulottes ont été installées, réalisées par un artisan de Chichilianne en écomatériaux, et une chambre équipée. Enfin, pour apporter un peu de confort et créer un lieu de rencontre, une salle commune a été aménagée dans l'ancien bâtiment de stockage du foin, déjà partiellement rénové pour accueillir l'atelier de transformation de la viande et la boutique. Ouverte en juillet-août tous les jours, de 18 à 19 heures, celle-ci est le lieu privilégié de rencontre entre les agriculteurs – bien pris en journée par les marchés, les foins, la cueillette des petits fruits... – et les campeurs.

« Offrir le calme et l'espace. »

Ces derniers en profitent pour goûter les produits, poser des questions sur l'activité d'élevage – moutons et porcs –, demander des itinéraires de randonnée ou des adresses locales, raconter leur journée et parler aussi de leur vie.

«Les échanges nous apportent beaucoup, c'est une ouverture pour tous. Un soir, des grimpeurs de retour du mont Aiguille ont commencé à donner des explications à ceux qui y allaient le lendemain, la discussion a continué et nous avons fini par installer des tréteaux et des planches pour partager du saucisson et des grillades, assis sur des bottes de foin... Tant mieux si nous pouvons apporter quelque chose qui ramène les gens à la simplicité, à l'authenticité et au naturel !», conclut Éric Vallier.

Par Véronique Buthod

www.fermedupasdelaguille.com

PRATIQUE



En Isère, 21 structures sont adhérentes du réseau Accueil paysan. Différentes formules permettent de vivre au vert pendant une ou plusieurs nuits : chambre ou table d'hôtes, gîte ou gîte de séjour, camping, activité d'accueil social, et parfois auberge. Certaines proposent aussi la vente de légumes, viande, produits laitiers ou encore petits fruits bruts ou transformés.

Contact : www.accueil-paysan.com



“ Le GR®738 :
une expérience unique
pour découvrir
la haute montagne
et le pastoralisme. ”

ITINÉRANCES EN BELLEDONNE

L'Isère est un fantastique territoire pour pratiquer la randonnée. Ça tombe bien, un nouvel itinéraire vient d'ouvrir au public, le GR®738 qui traverse la chaîne de Belledonne de part en part. Au programme : haute montagne, lacs cristallins et pastoralisme.

Loisans et les Écrins ont le GR®54 et le GR®549 Vizille-Chamrousse-l'Alpe-d'Huez ; la Chartreuse, le GR®9 Yenne-Grenoble ; le Vercors, le GR®9 Grenoble-Beaufort-sur-Gervanne ainsi que le GR®91 Saint-Nizier-du-Mouchet-Fontaine-de-Vaucluse... Désormais, il faudra aussi compter sur le GR®738, un nouveau chemin de grande randonnée de 130 kilomètres, situé dans la chaîne de Belledonne et dont le numéro symbolise le lien entre la Savoie et l'Isère.

Initié par la Fédération des alpages de l'Isère en 2009 et repris par l'Espace Belledonne en 2014, avec le soutien de la Fédération française de randonnée, des Départements de l'Isère, de la Savoie

et de la Région Auvergne-Rhône-Alpes, le GR®738 sera officiellement inauguré le 30 juin prochain dans le cadre de l'opération « Belledonne fête son GR®738 ». Ses promoteurs ont voulu apporter une offre touristique estivale supplémentaire entre les deux pôles urbains que sont Grenoble et Chambéry. Baptisé Haute Traversée de Belledonne-Les Sentiers des bergers, l'itinéraire part de Vizille et chemine jusqu'à Aiguebelle, en Savoie, via Chamrousse, les Sept-Laux ou encore Val-Pelouse. Sur le papier, avec 10 000 mètres de dénivelé cumulé positif, le parcours s'effectue en onze jours, mais l'opération du 30 juin prochain, proposera aux randonneurs occasionnels, qu'ils soient

débutants ou expérimentés, des randonnées à la demi-journée, à la journée ou le week-end, encadrées et animées par des professionnels de la montagne et des gardiens de refuge. Car, ce GR®738 est singulier : il est pastoral...

> MOUTONS, VACHES ET PATOUS...

La chaîne de Belledonne, on le sait peu, a toujours été un lieu d'estive pour les ovins, bovins et dans une moindre mesure pour les caprins. Le domaine pastoral couvre 25% de la superficie du territoire et, chaque été, près de 20 000 moutons et 1 100 vaches paissent dans les alpages surveillés par les bergers, les chiens de conduite et de protection, les fameux patous.

26



© J.Braun

1



© J. Braun

2



© F. Pattou

3

Les troupeaux sont pour 50 % issus d'exploitations de Belledonne, l'autre moitié venant d'autres vallées de l'Isère mais aussi de la Drôme et de la région Paca. Aux gîtes d'alpage de la combe Madame ou de l'Oule, par exemple, le randonneur sera dans le vif du sujet et pourra entre deux « meuh-meuh » et deux « bêê-bêê » échanger avec les bergers sur la vie pastorale, se restaurer et être hébergé pour une ou plusieurs nuits. Dix gîtes et refuges ponctuent l'itinéraire...

Par Richard Juillet

Plus d'info :

www.hautetraverseedebelledonne.com



© F. Pattou

4



© Gîte d'alpages de Combe Madame

5



© D.R.

6



© J. Braun

7

- 1-2 > Trait d'union en l'Isère et la Savoie, le GR® 738, ce sont 130 km d'itinéraire de haute montagne.
- 3 > La chaîne de Belledonne est un lieu d'estive privilégié pour les bovins.
- 4 > Un chien patou gardant fièrement un troupeau de moutons.
- 5 > Le gîte d'alpage de combe Madame, situé à 1 784 mètres d'altitude, et disposant de 22 couchages, propose une découverte du pastoralisme.
- 6 > Situé sur le GR®738, le refuge CAF de La Pra, à 2 109 mètres d'altitude, peut accueillir l'été jusqu'à 74 randonneurs.
- 7 > Envie de fraîcheur ? Le GR® 738 est ponctué de nombreux cours d'eau et lacs aux eaux cristallines.

d'infos sur www.iseremag.fr



VISITEURS DE FLEURS

Sans leur travail, nous ne pourrions pas savourer la plupart des fruits et légumes que nous connaissons. Indispensables et fragiles, les insectes pollinisateurs représentent plusieurs milliers d'espèces en Isère. Rencontres avec ces visiteurs de fleurs.

Is inspirent souvent de l'indifférence, de la crainte, voire du dégoût. Généralement peu appréciés et méconnus, les insectes sont pourtant indispensables au bon fonctionnement des écosystèmes et à notre équilibre. À commencer par les précieux pollinisateurs. Sous cette appellation se cache tout un petit monde discret mais essentiel, qui assure une fonction vitale sur la planète : la pollinisation. Le résultat ? Tomates, cerises, courges, pommes, mais aussi café, épices, carottes ou oignons... Autrement dit, de quoi remplir nos assiettes ! Trente-cinq pourcents de ce que nous mangeons est lié à l'action des pollinisateurs. Et au total, 80 % des plantes à fleurs sur la planète dépendent directement de la pollinisation par les insectes.

Les champions de la pollinisation sont les bourdons et les abeilles (groupe des hyménoptères). La plus connue est bien sûr l'abeille domestique, productrice de miel. Mais ce n'est qu'une espèce parmi de nombreuses autres ! En France, on

recense 1 000 espèces d'abeilles sauvages, dont 700 présentes dans les Alpes. Autres pollinisateurs, plus discrets : les diptères, groupe auquel appartiennent les mouches, dont certains ressemblent à de petites guêpes, comme les syrphes. L'Hexagone compte 8 000 espèces de diptères ! Ils jouent un rôle important dans la pollinisation des petites fleurs, moins attractives pour les gros pollinisateurs. Et ce sont eux qui participent le plus à la pollinisation en montagne.

Les pollinisateurs les plus fascinants sont probablement les papillons, ou lépidoptères. De nombreuses espèces butinent les fleurs en forme de tube grâce à leur longue trompe, enroulée en spirale au repos. On connaît 5 600 espèces de papillons de jour et de nuit en France, dont la moitié est présente en Isère.

Diverses espèces de coléoptères, comme la cétoine dorée, sont aussi des pollinisateurs, mais moins efficaces que les autres groupes. Coléoptère signifie « ailes dans un étui » : ils se distinguent par leurs ailes

antérieures dures et rigides, qui forment une carapace.

> UNE HÉCATOMBE SILENCIEUSE

Malgré leur rôle vital, les populations d'insectes pollinisateurs sont en chute libre. En cause : l'urbanisation, les cultures intensives, notamment les « déserts verts » de monocultures, l'emploi irraisonné de pesticides et d'insecticides, la raréfaction des haies sauvages et des terrains en friche... Les insectes manquent de ressources en fleurs (or la plupart des abeilles butinent à moins de 300 mètres de leur nid). En octobre dernier, une étude allemande a fait grand bruit : en trente ans, près de 80 % des insectes auraient disparu dans les zones protégées du pays ! Une étude qui confirme ce que de nombreux chercheurs constatent depuis plusieurs années également en France.

Par Sandrine Anselmetti



L'andrène, ou « abeille des sables », récolte le pollen grâce aux poils très denses de ses pattes postérieures.



1

© Flavia APE



2

© DR



3

© J.Y. Esnault



4

© Flavia APE

1 > Le moro-sphinx, ou « spinx colibri », est un papillon de jour possédant une très longue trompe pour butiner les fleurs en vol stationnaire, à la manière des oiseaux-mouches.

2 > La cétoine dorée fait partie des coléoptères floricoles, consommateurs de pollen.

3 > Une tephritide ou « mouche à fruit » sur une fleur de bardane.

4 > Le damier de la succise est un papillon rare et menacé, protégé au niveau européen.

5 > Comme les abeilles sauvages et domestiques, le bourdon, plus velu, prélève du pollen pour nourrir sa progéniture.



5

© J. Chemin

ZOOM

Vous aussi, agissez !

Cinq gestes à faire chez soi pour protéger les insectes pollinisateurs :

- > Planter des plantes mellifères, c'est-à-dire productrices de nectar (bleuet, pommier, tilleul, lavande...) dans son jardin ou sur son balcon.
- > Diversifier les espèces, de façon à avoir des périodes de floraison toute l'année et pour qu'elles conviennent à différents insectes.
- > Jardiner sans pesticides.
- > Conserver des milieux naturels favorables aux pollinisateurs : prairie ou gazon fleuris, talus enherbés, bandes fleuries...
- > Planter des haies d'essences locales.

+ d'infos sur www.iseremag.fr



ÇA SWINGUE À VIENNE

Le Rhône majestueux, des monuments historiques, l'immense marché du samedi, un festival de jazz emblématique, un patrimoine gastronomique, Vienne ne manque pas de panache.

Depuis le sommet de la montagne de Pipet, on mesure toute la splendeur de la ville. Entre monts et fleuve, autour de la cathédrale Saint-Maurice s'alignent les bâtisses historiques dominées par le théâtre antique et l'odéon sous la verdure. À droite, la pente abrupte du mont Salomon planté d'un vignoble que dominent les ruines du château de la Bâtie. En face, Sainte-Colombe et Saint-Romain-en-Gal avec son site archéologique qui évoque l'importance du Viennois à l'époque gallo-romaine. Ville d'art et d'histoire, au sein d'un territoire labellisé Vignobles & Découvertes, Vienne entend valoriser ses atouts et sa physionomie unique.

Site occupé dès le Néolithique, Vienne a hérité d'un patrimoine remarquable avec

des vestiges d'époques gauloise, romaine, médiévale, de la Renaissance... Du théâtre antique jusqu'à l'élégant bâtiment moderne du pavillon du tourisme, les pierres de Vienne s'imbriquent et racontent une longue et prestigieuse histoire.

➤ UNE HISTOIRE ÉDIFIÉE PIERRE À PIERRE

Traversant la ville, on découvre tout un patrimoine, une colonne antique à l'angle d'une maison, une portion de voie romaine près du jardin archéologique de Cybèle, un temple romain flanqué de commerces, une maison à colombages et encorbellements, une autre avec des fenêtres à meneaux, les anciennes usines textiles le long de la Gère. Autant de traces d'une succession d'identités, ville

gallo-romaine, ville de passage et d'escale, de commerce et de gastronomie, ville ouvrière, ville culturelle, ville touristique, ville fluviale... À un point stratégique, aux confins de cinq départements, en lien avec Lyon, Valence et Grenoble, Vienne voit le passage de multiples voies de communication, du Rhône à l'autoroute. Pour le maire, Thierry Kovacs : *"C'est une qualité et un art de vivre que l'on vient chercher à Vienne, un environnement, un dynamisme commerçant, mais aussi culturel. La moitié des nouveaux habitants viennent de Lyon, attirés par le cadre de vie et les prestations offertes. Nous espérons passer la barre des 30 000 habitants en 2018."*

Par Corine Lacrampe



Ancienne capitale des Allobroges, cité gallo-romaine prospère, Vienne est riche de plus de 2500 ans d'histoire.



© C. Lacrampe



© C. Lacrampe



© C. Lacrampe

- 1 > Les vestiges gallo-romains font partie du quotidien des Viennois.
- 2 > La Gère où se sont installées dès le début du XVIII^e siècle les premières usines textiles.
- 3 > La cathédrale Saint-Maurice, vue de la passerelle enjambant le Rhône.

31



© F. Pattou

+ d'infos sur www.iseremag.fr

VIENNE

ENTRE CULTURE ET COMMERCE

DYNAMIQUE

JAZZ À VIENNE 38 ANS DANS L'ARÈNE

Fondé en 1981, sous l'impulsion de Jean-Paul Boutellier, ingénieur chimiste et grand amateur de swing, Jazz à Vienne se déroule durant les quinze premiers jours de juillet et déborde du théâtre antique pour investir de nombreux lieux de la ville, du jardin de Cybèle au temple romain. C'est aujourd'hui une institution et une manifestation de réputation internationale organisée autour d'une riche programmation de concerts, mais aussi de stages, d'expositions et de rencontres, somme toute, une célébration du jazz démocratique, éclectique et opulente. En 2018, pour sa 38^e édition, Jazz à Vienne propose comme habituellement des têtes d'affiche internationales et de nouveaux talents. Au rendez-vous, des légendes comme Ron Carter et Rhoda Scott, Youssou N'Dour ou Gilberto Gil mêlent les genres. À la marge, le funk, la pop, le hip-hop, le rock, le trip-hop, la soul, le blues, les rythmes africains ou l'électro s'invitent à la fête avec toutes les voix, au masculin ou au féminin, tous les instruments. Et sonnent trompettes, contrebasses, ouds et balafons ! Alors c'est un foisonnement du live sous les étoiles, métissé et engagé.

www.jazzvienne.com



© C. Lacrampe

FIGURES D'ICI



© C. Lacrampe

1 > Mona et Nada, deux sœurs originaires de Lyon, à Vienne depuis un an, se produisent avec leur groupe Monada, mixant musique du Moyen-Orient et chanson française. Leur premier CD vient de sortir : "D'une rive à l'autre".



© C. Lacrampe

2 > Loïc Avenel, boucher-charcutier de la très réputée maison Avenel, fondée en 1982 par son père Luc, tripier, développe des spécialités lyonnaises, ardéchoises, iséroises. En vitrine, gras double, pied de porc, volailles...



© C. Lacrampe

3 > Éric Marsella a ouvert le Monte Cassino voilà trente-quatre ans et préside l'Amicale des hôteliers-cafetiers-restaurateurs : 60 établissements viennois, réseau convivial et caritatif (soirée boules, soupe du Lions Club).

RACINES

UN MARCHÉ GÉANT ET 500 PETITS COMMERCES

Avec 400 stands sur 2,6 km de long, le marché du samedi est le deuxième marché le plus important de France après celui de Nice. C'est une abondance de fruits et légumes par lots, volailles, fleurs, vêtements, chaussures, foulards, tissus, casseroles... Même dynamisme pour le petit commerce sédentaire avec près de 500 boutiques en centre-ville et, en 2017, plus d'ouvertures que de fermetures. Vienne abrite des maga-

sins deux fois centenaires, dont la droguerie Paillaret ou la bijouterie Fournier, et une pépite, La Pyramide de Fernand Point où depuis 1989, le chef Patrick Henrroux, deux étoiles au guide Michelin, est aux fourneaux. De nouvelles boutiques, comme Les Carnets de Sophia, adresse de shopping au féminin, mariant belles pierres, griffes de bon goût et chaleur humaine, apportent leur contribution.

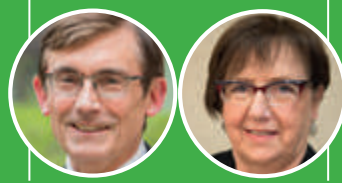
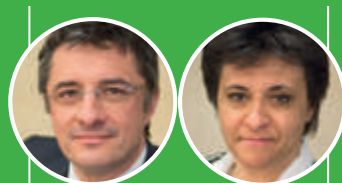


© C. Lacrampe



DEUX CANTONS POUR VIENNE

Cette ville de près de 30 000 habitants appartient à la jeune agglomération de Vienne-Condrieu regroupant 30 communes et près de 90 000 habitants. Vienne est située sur deux cantons, Vienne-1 et Vienne-2 dont les conseillers départementaux sont : Erwann Binet, Carméla Lo Curto-Cino, conseillère municipale de Chasse-sur-Rhône, Patrick Curtaud, adjoint au maire de Vienne et Élisabeth Célard, conseillère municipale de Reventin-Vaugris.



REPÈRES

- **42** monuments classés ou inscrits au titre des Monuments historiques.
- **11 000** places pour le théâtre antique, l'un des plus vastes du monde gallo-romain.
- **400** associations ont leur siège social à Vienne.
- Jazz à Vienne, c'est : **200 000** festivaliers, **1 000** artistes, **250** concerts, dont **200** gratuits.
- Un mur de **900** bouteilles et 12 mètres de haut rend hommage aux vins de la région, au pavillon du tourisme.
- **50 000** passagers de paquebots fluviaux font escale à Vienne chaque année.
- **1720** : installation des deux premières usines textiles le long de la Gère, début de deux siècles d'une industrie florissante.



Gérard Cotte va participer les 8 et 9 septembre prochains aux Championnats de France 2018 de sculpture... à la tronçonneuse.

33

GÉRARD COTTE

SCULPTEUR À LA TRONÇONNEUSE

CHASSELAY



C'est le genre de manifestation qui ne laisse pas indifférent ! Les 8 et 9 septembre prochains, Gérard Cotte, 55 ans, qui habite Chasselay, près de Vinay, va participer aux Championnats de France 2018 de sculpture... à la tronçonneuse. Les épreuves, organisées par Denis Clerc, un virtuose de la discipline, se dérouleront à Sedan dans les Ardennes. Ancien bûcheron, aujourd'hui employé communal à Serre-Nerpol, Gérard Cotte sera le seul

"Je peux sortir un écureuil en 15 minutes"

Isérois à participer à ce championnat insolite où s'affronteront 12 candidats, dont une femme. "C'est en observant, il y a huit ans, des sculpteurs sur bois lors de concours de bûcherons, que j'ai eu envie de pratiquer. Ma première 'œuvre' fut une simple chaise mais, depuis, j'ai affiné ma technique et suis capable de réaliser des

sculptures plus artistiques, des fleurs, des personnages ou des animaux, explique-t-il. Je peux sortir un écureuil en quinze minutes !" La dextérité et la rapidité seront d'ailleurs les maîtres-mots de ce championnat, avec trois épreuves au programme : deux sujets imposés qu'il devra exécuter en une heure chacun – il découvrira les thèmes une minute avant le déclenchement du chrono – et une œuvre libre à réaliser en huit heures à partir d'une bille de bois de 1 mètre sur 2. "Nous sculptons généralement sur des bois qui ne se fendent pas, comme le tilleul ou le peuplier. Et pour mon œuvre libre, je pense m'inspirer d'une fable de La Fontaine." Laquelle ? C'est un secret, sauf pour tous ses amis chasselois et serre-nerpolains qui l'entendent s'entraîner tous les jours dans son jardin.



Par Richard Juillet 

© D.R.

BÉRANGÈRE RONZON

BERGÈRE ÉCOPASTORALE

EYZIN-PINET



Elle est heureuse comme une bergère au milieu de ses chèvres, Bérangère ! Reconversion réussie pour cette jeune femme qui, la quarantaine venue, a décidé de réaliser son rêve en abandonnant balais et serpillières pour élever des caprins. Adieu, les emplois de femme de service, bonjour la liberté et la vie en plein air ! Installée à Eyzin-Pinet, en bordure de la forêt des Blâches, Bérangère Rozon élève 80 chèvres,

Une alternative à la tondeuse à moteur

dont 50 mères de deux races rustiques et affectueuses, la chèvre du Rove et celle du Massif central. Ces races anciennes sont classées « à petit effectif », tout comme les deux brebis du Rava que Bérangère met à pâturer sur les pelouses, le chien de berger d'Auvergne qu'elle éduque pour seconder son border collie et les poules grises du Vercors qu'elle élève pour les œufs.

Ni traite, ni fromage pour ses chèvres qui gambadent et se nourrissent de friches en herbage. Car Bérangère développe une activité d'écopastoralisme proposant les services de ses chèvres pour l'entretien des terrains au naturel aux communes, entreprises ou particuliers. Tous sont ravis de cette alternative à la tondeuse à moteur et de voir entretenus des terrains difficiles d'accès. À l'enseigne de la Chèvre pastorale, Bérangère, militante d'une agriculture alternative, respectueuse de l'environnement et du bétail, participe à des animations et espère développer une activité de ferme pédagogique. En toute amitié avec ses chèvres, elle lance son joyeux cri de bergère pour rassembler son troupeau et c'est un joyeux concert de sonnailles et de bêlements.

Contact :
<http://lachevrepastorale.16mb.com>

Par Corine Lacrampe



© C. Lacrampe

34

PIERRE QUIBLIER

UNE COLLECTION AUTOUR D'HECTOR BERLIOZ



© F. Pattou



LA CÔTE-SAINTE-ANDRÉ

Il y a les collectionneurs classiques, à la recherche de timbres et de cartes postales, et d'autres, qui autour de leur collection effectuent un véritable travail de recherche. Fêru d'histoire, Pierre Quiblier, 66 ans, qui habite Balbins, à

4 kilomètres de La Côte-Saint-André, a recueilli un nombre considérable de documents, dont une partie sur Hector Berlioz sera exposée dans la maison natale du compositeur jusqu'au 31 décembre prochain.

"Toutes mes collections sont liées à un personnage. Le premier Isérois dans la liste est Joseph Gilot, général d'Empire sous Napoléon 1^{er}. Ma passion pour Berlioz est venue par hasard, après avoir rencontré un marchand qui débarrassait une vieille bâtisse du XVIII^e siècle de La Côte-Saint-André." Ce dernier avait trouvé une trentaine de caisses renfermant 51 registres d'actes notariés, dont une quinzaine attestant du droit de propriété des vignobles acquis par Louis Berlioz, le père du compositeur.

"Je suis un collectionneur chercheur"

Dans ce trésor figuraient aussi « Les sommations respectueuses », une pièce très prisée des spécialistes concernant le mariage du musicien avec Harriet Smithson. "Durant deux ans, j'ai étudié ces manuscrits puis je les ai remis aux archives départementales avec le souhait qu'une exposition au musée soit organisée. Dès lors, je me suis enthousiasmé pour Hector en quête de perles rares sur Internet." Depuis l'été dernier, Pierre s'est épris de Benjamin Roubaud, un caricaturiste qui a croqué de nombreux intellectuels, dont Hector Berlioz, Delacroix et Victor Hugo. Parmi ces documents, près d'une trentaine seront exposés au musée de La Côte-Saint-André.

Contact :
www.musee-hector-berlioz.fr

Par Annick Berlioz

HARIKA KASAP

ELLE A « CUISINÉ » MOLIÈRE

ENGINS



On sait que Jean-Baptiste Poquelin – alias Molière – serait venu plusieurs fois à Grenoble dans sa jeunesse, entre 1648 et 1658. Son nom de scène lui aurait-il été inspiré par le plateau de la Molière, dans le Vercors ? (Ha, ha !) Rien ne le dit. Harika Kasap, une native d'Istanbul installée depuis 1969 dans l'ancien relais de poste d'Engins, lance le pari. Après s'être fait connaître pour son excellente table d'hôte (La Maison de Harika), elle a plié son tablier pour se consacrer à l'écriture d'une pièce de théâtre, *Fine cuisinière, j'ai cuisiné Molière*, où elle « désem-poudre » allègrement Le Bourgeois gentilhomme. Encouragée par Gilles Costaz, éminent critique et dramaturge, Harika aurait pu l'envoyer aux metteurs en scène parisiens les plus en vue. Ce serait mal la connaître. *« Cette pièce n'est que le premier acte d'un projet ambitieux pour ce Vercors*

auquel je dois tant, explique-t-elle. *Je lance un appel aux metteurs en scène amateurs et à tous les amoureux de Molière dans le monde à venir la jouer et à se former aux métiers du théâtre dans ce cadre naturel inspirant et merveilleux !* Pique-nique en costumes du XVII^e siècle, résidences d'écriture théâtrale, stages de formation : Harika ne manque pas d'idées pour faire du « plateau aux mille spectacles » le berceau de la renaissance de Molière, dans toutes les langues et dans toutes les cultures, et le faire redécouvrir aux jeunes. L'ambition est aussi de faire revivre les métiers et savoir-faire traditionnels du Vercors.

Par Véronique Granger



© J.S. Faure

35

JÉRÉMY ROGER

INVENTEUR DU COUTEAU LE TRIÈVOIS

PRÉBOIS



Vous partez en balade dans le Trièves avec dans votre besace un saucisson, du bleu du Vercors-Sassenage et un bon pain de ménage, mais avez-vous pensé au Triévois ? Ce couteau est le dernier né de Jérémie Roger, un coutelier installé depuis quatre ans à Prébois, à 8 kilomètres de Mens. Dans son Atelier du trompe-l'œil, revêtu de son tablier tel un Gepetto de l'acier, ce trentenaire et son associé, Denis Hocquet, façonnent ce couteau plutôt sobre réservé aux casse-croûte dans les champs. À l'origine, Jérémie (à droite sur la photo) était ingénieur du son, un métier où il fallait avoir les oreilles plus aiguisées que les mains. Passionné par le métal, il s'est formé à la coutelle-

rie auprès d'artisans. Avec Denis, il crée des couteaux d'art, fabriquant tout de A à Z, de la lame, en passant par le manche, souvent en bois de cerf, jusqu'à l'étui. Plus discret, mais aussi plus fonctionnel, et surtout beaucoup

Le Trièves dans la poche

moins cher, Le Triévois est du genre couteau suisse au bon sens paysan. *« Nous avons créé le prototype l'année dernière. Les lames sont fabriquées à Thiers, dans la capitale du couteau. Nous ajustons le mécanisme et l'habillons de*



© J.S. Faure

son manche en bois», explique Jérémie, qui aimerait qu'il figure dans la liste des couteaux régionaux aux côtés du Laguiole et de l'Opinel. Un bel étendard du Trièves que vous pouvez commander sur Internet ou acheter sur les marchés triévois.

Contacts : 06 74 18 98 35
www.atelierlet.com

Par Annick Berlioz



TOPE LÀ POUR L'EMPLOI

Le Département incite les entreprises qui interviennent dans les marchés publics à recruter des personnes très éloignées de l'emploi. Dans une logique de collectivité exemplaire et responsable vis-à-vis des Isérois.



© H. Devum

Il y a encore huit mois, Nicolau, 34 ans, habitant à Grenoble, était sans emploi et bénéficiait du revenu de solidarité active (RSA). Sur les conseils de son assistante sociale, il s'est rendu en novembre dernier à une réunion organisée par le Département et le GEIQ BTP Isère-Drôme-Ardèche, un groupement de 140 employeurs qui favorise l'insertion professionnelle dans le secteur du BTP.

Heureux dénouement, puisque depuis le début du mois de mars, il est en contrat d'alternance avec ce groupement d'employeurs qui l'a mis à disposition d'une entreprise, ERT Technologies, chargée par le délégataire de service public du Département

Déjà de très bons résultats

(Isère Fibre) de déployer la fibre optique et le très haut débit en Isère. Si tout se passe bien, un CDI lui sera proposé.

Nicolau fait partie des Isérois et Iséroises recrutés actuellement dans le cadre d'une « clause d'insertion ». Au titre du plan départemental d'insertion vers l'emploi (PDIE), le Département a décidé en 2016 de développer un dispositif incitant les entreprises inter-

venant dans les marchés publics à réserver quelques heures de travail aux personnes en difficulté d'accès à l'emploi. *« L'enjeu est de les aider à remettre le pied à l'étrier. Cette mesure est aussi un atout pour les entreprises qui peinent à recruter, notamment dans les*

secteurs en tension, comme les services à la personne et le bâtiment », explique Anne Gérin, vice-présidente du Département chargée de l'insertion.

Grâce à cette démarche autour de la commande publique, le Département a déjà induit plus de 66 000 heures de travail permettant à 441 personnes d'effectuer une mission. Quatre sur dix sont des allocataires du RSA. Parmi les contrats les plus emblématiques, celui passé avec ERT Technologies a déjà généré plus d'une quinzaine de recrutements. Et à chaque fois, une formation en alternance est proposée. Autre exemple représentatif de cette orientation politique : l'accord signé avec les 12 associations intermédiaires iséroises (voir encadré)

OI !

“ Un levier pour aider les personnes les plus éloignées de l'emploi à remettre le pied à l'étrier. ”

pour mettre à disposition du personnel dans les collèges isérois : restauration scolaire, entretien des bâtiments... “Ce partenariat nous positionne comme une collectivité citoyenne et responsable. Il permet à la fois d'assurer une continuité de service et de créer des emplois”, poursuit Anne Gérin. Depuis le 1^{er} septembre 2017, plus de 11 000 heures de travail ont ainsi été réalisées.

Outre les clauses d'insertion, le Département a également mis en œuvre un accompagnement renforcé à destination des allocataires du RSA : actions individuelles et collectives, entretiens personnalisés, soutien intensif préalable à l'emploi... À chaque fois, l'objectif est d'aider au mieux ces personnes dans une perspective d'un emploi durable à la clé. Dans le même temps, le travail se poursuit en direction des entreprises afin de proposer aux plus fragiles de nouvelles opportunités de formation et d'emploi. Via les contrats aidés, un soutien leur sera apporté pour pallier les besoins de recrutement.

Par Annick Berlioz 

ZOOM

LE DÉPARTEMENT ET LES ASSOCIATIONS INTERMÉDIAIRES

L'Isère compte 12 associations intermédiaires comme La Fourmi, Ulisse services, Adéquation ou encore Osez en Nord-Isère. Il s'agit de structures d'insertion par l'activité économique agréées par l'État qui proposent des contrats de travail à des personnes en difficulté, afin de faciliter leur insertion professionnelle : petit entretien, jardinage, bricolage, missions ponctuelles pour le compte d'entreprises et de particuliers (ménage, repassage, courses, garde d'enfants...). Le Département les soutient à hauteur de 194 650 euros par an.

TÉMOIGNAGES

“LES CLAUSES D'INSERTION SONT UNE VÉRITABLE OPPORTUNITÉ”



VALÉRIE DAUJAT,

responsable des ressources humaines chez ERT Technologies

“Les personnes qui ont été longtemps privées d'emploi sont souvent très motivées. Elles ont beaucoup d'énergie, souhaitent s'en sortir et ont en général une revanche à prendre. Pour nous, ces clauses d'insertion sont une véritable opportunité. Elles nous permettent de recruter des profils très différents et de les former à nos métiers.”

37



“UN OUTIL POUR LES ENTREPRISES QUI PEINENT À RECRUTER”

JÉRÔME BOULE,
directeur du GEIQ BTP

« Le GEIQ BTP a pour mission d'accompagner les entreprises dans la mise en œuvre de contrats d'alternance et à faire face à leurs obligations en matière d'insertion. Les clauses d'insertion permettent de former des personnes en difficulté et de recruter dans des secteurs en tension. Pour les plus éloignés de l'emploi, c'est un levier important. »

LES CHIFFRES

23 380
allocataires
du RSA socle

3 500
allocataires
dans le dispositif
depuis plus de
2 ans

**142,6 M€
d'euros**
consacrés en
2017 par
le Département
au RSA/PDIE/
contrats aidés

- 2,3%
Entre 2015 et
2018, le nombre
d'allocataires du
RSA a baissé de
2,3% en Isère



BIEN MANGER EN MAISON DE RETRAITE

Parce que l'alimentation est primordiale pour la santé, le Département encourage les maisons de retraite à s'approvisionner en produits bio et locaux. Les Ehpad de Mens et de Corps ont pris les devants et obtenu le label Écocert niveau 1 pour leur démarche.



Comme tous les résidents, Reine, 88 ans, apprécie les repas servis à l'Ehpad de Mens.

« Ici, tout est délicieux. Les fruits très juteux et les légumes fondent dans la bouche. La cuisine est aussi bonne qu'à la maison », se réjouit Reine, 88 ans, l'un des 89 résidents de l'Ehpad de Mens. Depuis 2016, l'établissement introduit des produits issus de l'agriculture biologique dans ses menus. « Viande, fromage, fruits, légumes, 30 % des ingrédients proviennent de producteurs locaux, dont cinq vivent à quelques kilomètres de l'établissement. L'objectif est de redonner de l'appétit à nos pensionnaires, qui, avec l'âge, ont perdu le plaisir de bien manger », explique la directrice, Catherine Pizot, qui a engagé la même initiative à l'Ehpad de Corps.

BIEN MANGER, C'EST BON POUR LA SANTÉ

Chez les seniors, la perception du goût peut évoluer, notamment avec la fatigue, certains médicaments et en raison du manque d'activité. « La plupart arrivent en établissement avec des carences en protéines souvent bien au-dessous des portions recommandées, évaluées à 1,5 gramme par kilo et par repas. D'où la nécessité de leur proposer de bons petits plats », explique le docteur

Hubert Vidil, qui intervient comme médecin à l'Ehpad de Mens.

Frais, goûteux, les produits bio et de saison ont l'avantage de réveiller les papilles et de renouer avec les saveurs d'antan. Aux fourneaux, Nicolas Bard, le cuisinier, s'active pour les rendre alléchants. « Tous les menus sont élaborés avec une diététicienne afin de s'assurer que les proportions sont adaptées aux besoins des personnes âgées. Pour ma part, je cherche à donner une âme aux assiettes. Par exemple, en associant les salades avec des raisins secs et des amandes. » Une fois par semaine, un repas sans viande est aussi servi pour montrer qu'il existe des alternatives aux protéines animales, à travers les légumineuses notamment. Chaque mois, le chef fait découvrir une spécialité d'un autre pays, histoire de faire voyager avec le palais.

Jean, 88 ans, est ravi et il est très rare qu'une miette reste dans son assiette. Quant au surcoût engendré par l'achat de produits biologiques, il est en partie compensé par une meilleure répartition des quantités, et ce dans le souci de réduire le gaspillage alimentaire, sans restreindre les portions pour autant. En 2017, les

Ehpad de Mens et de Corps ont obtenu un certificat Écocert niveau 1, qui garantit au moins 10 % de bio dans les menus, par ailleurs sans OGM et avec un minimum d'additifs. Prochain objectif, atteindre les 20 %, puis le deuxième échelon qui impose plus de 30 % de produits biologiques dans les repas.

Par Annick Berlioz



En cuisine, le chef Nicolas Bard s'active pour rendre ses menus alléchants.

ZOOM

DES PRODUITS BIO ET LOCAUX AUSSI DANS LES RESTAURANTS SCOLAIRES

Depuis plus de trois ans, le Département de l'Isère propose une alimentation saine, à base de produits biologiques et locaux dans les restaurants scolaires. Actuellement, huit cuisines mutualisées (Échirrolles, Saint-Égrève, L'Isle-d'Abeau, Seyssuel, Chatte, Pont-de-Chéry, La Tour-du-Pin et Voiron) sont labellisées Écocert et livrent 67 établissements, dont 65 collèges et deux lycées, correspondant à environ 25 000 repas par jour.



UNE PARENTHÈSE SUR L'EAU

Glisser sur l'eau en toute sérénité, tout en regardant les montagnes... ou en découvrant d'autres facettes de Grenoble. Seul dans un bateau, à deux, quatre ou huit, l'aviron offre des sensations et des moments de partage. L'Isère et les lacs isérois vous attendent !

En vous promenant ou en pédalant le long de l'Isère, vous avez sans doute regardé, avec curiosité et envie, ces embarcations glissant en douceur, les pelles entrant en rythme dans l'eau. À la fin des années 1800, l'aviron animait déjà la rivière à Grenoble, vers l'Île-Verte et le pont de l'Esplanade. "Des régates y étaient organisées... tout comme sur les lacs de Paladru ou de Laffrey", rappelle Alain Waché, responsable sportif de l'Aviron grenoblois et président du comité départemental.

Si le club était réputé pour ses résultats sportifs, la pratique de l'activité est restée plutôt confidentielle jusqu'à la mise en service du barrage de Saint-Égrève, en 1992 : avec le nouveau bassin d'Oxford, l'aviron s'est ouvert à un public plus large. Aujourd'hui, on compte 650 licenciés en Isère et près de 2 500 pratiquants sur le bassin grenoblois : des sportifs de haut niveau – comme Noémie Kober, qui a participé aux Jeux olympiques de Rio –, des collégiens découvrant l'activité avec leur établissement ou encore des salariés

représentant leur entreprise à l'Isère EDF Trophy. Ce challenge inter-entreprises permet chaque année de belles rencontres autour de l'aviron.

➤ SE DONNER ET PARTAGER

"Quand on mord à l'hameçon, on est pris, prévient Alain Waché. C'est un sport complet, sur les plans musculaire, mental et de l'habileté motrice ; il nécessite que l'on se donne." Autre point important, le partage : "On passe du temps ensemble, sur l'eau et sur la berge pour s'occuper des bateaux. Cela convient à ceux qui aiment être avec les copains comme aux solitaires." L'aviron se pratique à un, deux, quatre ou huit, avec une ou deux pelles. Il offre des sensations uniques, liées à la glisse sur l'eau et à une forme de sérénité. "Lorsqu'on s'entraîne tôt le matin, au calme, avec la vue sur les montagnes, on est zen, témoigne Léa Duret, 24 ans, athlète et secrétaire de l'Aviron grenoblois. On peut aussi faire des randonnées fabuleuses de 20 à 40 kilomètres sur le lac

de Monteynard, à Saint-Nazaire-en-Royans, Annecy, voire Venise !" Cette passionnée prépare de futurs déplacements, avec une équipe de 16 athlètes, sur les fameuses régates d'Henley (Angleterre) et Boston (États-Unis) : "Nous voulons faire rayonner notre région internationalement."

Dans la chaleur de l'été, des rendez-vous sont donnés : à Paladru tous les matins, à Grenoble à midi et en soirée (stages jeunes dès 10 ans et adultes). Enfin, jusqu'en octobre, des sorties « traversées de Grenoble », en canoë, offrent de premières sensations sur la rivière et font découvrir la ville sous un autre angle. Il ne reste plus... qu'à vous mouiller.

Par Véronique Buthod

OU PRATIQUER ?



© Fotolia

- **GRENOBLE**, (Île-Verte et pont d'Oxford), <http://aviron-grenoblois.com>
- **FONTAINE**, www.avironfontaine38.org
- **SASSENAGE**, avironsassenage.wordpress.com
- **PALADRU**, www.avirondulacbleu.fr
- **SAINT-MARCELLIN**, www.aviron-sud-gresivaudan.fr



© G. Galoyer



MÉAUDRE



UNE TÉLÉVISION SUR UN PLATEAU

Et si le mont Aiguille était creux et venait à s'effondrer, dans deux ans ou dans mille ans ? Ce reportage du 1^{er} avril dernier sur Vercors TV a encore fait exploser l'audimat de cette « chaîne » associative ! Si beaucoup y ont cru (poisson d'avril !), c'est que cette webtélévision (diffusée exclusivement sur Internet) est plutôt réputée pour son sérieux. Il faut dire que ses créateurs, Geneviève Rouillon et Guy Meauxsoone, sont des professionnels chevronnés de l'audiovisuel et du documentaire. Arrivés à la retraite en 2010, après trente-cinq ans de reportages autour du monde, ces « Vertacos » d'adoption, à Méaudre depuis 1985, ont continué à faire leur métier... bénévolement, en resserrant la focale sur ce territoire montagnard de 53 000 habi-

tants. Épaulés par deux correspondants sur le Vercors sud et le Diois, ils ont déjà produit 540 vidéos, à raison de quatre ou cinq nouveaux reportages par mois, sur l'actualité du pays et ses habitants. Ils s'attachent aussi à faire revivre l'histoire locale. Depuis 2014, Vercors TV a entrepris de numériser et de remonter les films du père Gavet, curé d'Autrans (1887-1977), qui témoigna de toute la vie villageoise d'avant-guerre avec sa caméra. Un patrimoine considérable ! Six films sont déjà

“On veut montrer et raconter le pays”

visibles sur le site gratuitement. Vercors TV revendique 50 000 visiteurs par mois, dont 15 % d'étrangers et 50 % de Français vivant hors région Auvergne/Rhône-Alpes. *“Mais on a seulement 360 adhérents : pour 22 euros par an, c'est la meilleure façon de nous soutenir !”*, appelle Guy Meauxsoone.

Contact : www.vercors-tv.com

Par Véronique Granger

© D.R.



40

VIENNE



SURMONTER L'ABSENCE



© D.R.

“Nous sommes là pour aider les personnes en deuil à franchir cette épreuve et à réapprendre à vivre, pas après pas”, explique Danielle Saugé-Gadoud, fondatrice d'« À la vie, accompagner les vivants ». Créée en 2007, cette association rayonne à 30 kilomètres autour de Vienne et compte une trentaine de membres,

Aider les personnes en deuil

les personnes peuvent parler librement de leur proche disparu, de la mort, de leur souffrance... Ici, elles s'expriment sans crainte de réveiller la douleur de leur entourage ou d'être jugées. Elles viennent déposer leur peine, se ressourcer et repartent petit à petit dans la vie”, poursuit Danielle. L'association propose ainsi une écoute pour échanger en toute simplicité,

dont une dizaine de bénévoles ayant eux-mêmes vécu le décès d'un être cher. *“Nous proposons un espace où leur montre que l'on peut 's'en sortir’, souligne Danielle. Le dépassement de la perte de l'être aimé fait surgir des relations d'une tout autre intensité, de soi à soi et de soi aux autres. La vie prend une dimension nouvelle.”*

**Contacts : 06 72 29 01 33
accompagner_vivants@yahoo.fr**

Par Sandrine Anselmetti

DU SPORT ADAPTÉ CONTRE L'OBÉSITÉ

BOURGOIN-JALLIEU
VOIRON



Les personnes obèses sont souvent isolées et découragées face à leur problème de poids : manque de moyens, déficit d'accompagnement, absence de structures sportives adaptées... Pour les aider, l'association Fort en sport a créé un programme spécifique et complet, avec de l'activité physique adaptée (APA), un suivi diététique et physique, et un soutien psychologique. Un modèle associatif de prise en charge globale unique en France et reconnu d'intérêt général. Fondée en



© D.R.

2012 par Sébastien Le Page, chirurgien de l'obésité à Bourgoin-Jallieu, et Fabrice Ponsin, professeur associé en activité physique à l'université de Lyon, l'association intervient à Lyon, Bourgoin-Jallieu et lance une nouvelle antenne à Voiron, dès septembre. Concrètement, Fort en sport propose un programme annuel encadré par des professionnels (intervenant en APA, diététicienne, psychologue du sport...), à un coût raisonnable (entre 25 et 59 euros par mois), dont quatre séances de sport par semaine en groupe de 15 personnes au maximum, dans une ambiance bienveillante. "Les premières séances sont très douces et prennent en compte les problématiques liées à l'obésité, comme l'essoufflement rapide et les douleurs musculo-squelettiques (genoux, dos, etc.). Des activités en piscine, notamment, permettent

Un programme spécifique et complet

de travailler en décharge et de gagner en endurance progressivement", explique Fabrice Ponsin, le président de l'association. Et les résultats sont là : perte de poids, augmentation des capacités cardio-ventilatoires, meilleures mobilité et souplesse, diminution de la prise de médicaments et, surtout, hausse de la qualité de vie (moral, sommeil, estime de soi...). "La dynamique de groupe a des effets exceptionnels. Les personnes retrouvent une excellente forme physique et mentale... et les kilos deviennent secondaires."

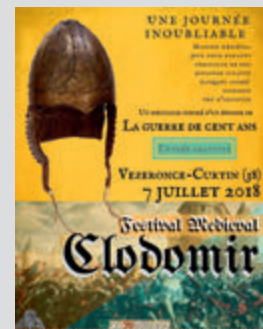
**Contacts : www.fortensport.com
06 95 07 76 10**

Par Sandrine Anselmetti

CLODOMIR À VÉZERONCE- CURTIN

Le comité des fêtes de Vézeronce-Curtin vous attend le 7 juillet prochain pour son festival médiéval Clodomir. De 10h à 24h, de nombreuses animations sont proposées tout au long de la journée : crieurs de rue, jongleurs, troubadours, danseurs, combat de chevaliers, marché médiéval... ainsi qu'un spectacle inspiré de la guerre de Cent ans. La journée se terminera par un grand concert festif, un banquet, un spectacle de feu et un feu d'artifice. Entrée gratuite.

Contact :
**festivalmedieval
clodomir@gmail.com**



20 ANS D'AOP ÇA SE FÊTE

La 18^e fête du bleu du Vercors-Sassenage, organisée par l'Association pour la promotion des agriculteurs du parc naturel régional du Vercors, le parc naturel régional du Vercors et l'AOP bleu du Vercors-Sassenage se tiendra les 28 et 29 juillet prochains à Lans-en-Vercors. Ferme géante, comice agricole, marché de producteurs, animations festives et ludiques ponctueront ce week-end où, en point d'orgue, sera célébré le 20^e anniversaire de l'AOP. **Contact :**
www.fetedubleu.org

Les chiffres-clés du surpoids et de l'obésité*

Surpoids ou obésité
en France



L'obésité est la **5^e** cause de mortalité au niveau mondial

et la **3^e** dans les pays riches

D'ici 2030, le nombre de personnes en surpoids dans le monde devrait atteindre **3,3 milliards**



En France, la prévalence de l'obésité (IMC ≥ 30) est estimée à : **17%**



En Rhône-Alpes, la prévalence de l'obésité (IMC ≥ 30) est d'environ : **13%**

* Sources : Organisation mondiale de la santé (OMS), études Esteban 2015 et Ohsa 2012.



La noblesse de robe dauphinoise veut conserver ses privilèges et ses exemptions fiscales...

JOURNÉE DES TUILES : L'HISTORIQUE VÉRITÉ

Pour la plupart des historiens, c'est l'un des événements fondateurs de la Révolution française. La journée du 7 juin 1788, dite journée des Tuiles, représente pour les Grenoblois une page importante de l'histoire de leur ville. Mais que s'est-il vraiment passé ?

En 1788, Grenoble compte 20 000 habitants environ. Ville de garnison, cité industrielle gantière, Grenoble doit aussi sa prospérité au parlement du Dauphiné, une cour de justice souveraine qui traite aussi bien les affaires de droit commun que l'enregistrement des édits royaux. Ses activités font travailler nombre de professions juridiques, magistrats, avocats, clercs, huissiers, qui font vivre d'autres catégories professionnelles : boutiquiers, artisans, personnel de maison... Aussi, lorsque Louis XVI décide, en 1787, de réformer les institutions judiciaires et territoriales du royaume et, par là même, de réduire les pouvoirs des parlements de Paris et des provinces françaises, c'est tout un pan de l'économie grenobloise qui est menacé. À Bordeaux, à Paris, la fronde s'organise. Mais c'est en Dauphiné qu'elle est la plus radicale, jusqu'à défier ouvertement l'autorité du roi.

Il faut dire que le contexte national est propice à la grogne. Les récoltes ont été mauvaises et le soutien aux insurgés américains a mis la France en état de quasi-banqueroute. Louis XVI cherche désespérément à lever de nouveaux impôts qui, cette fois, toucheront aussi les classes privilégiées. À Grenoble, le parlement du Dauphiné est hostile à toute réforme. Président, magistrats et conseillers refusent catégoriquement d'enregistrer les édits royaux, ce qui leur ôterait leur droit de remontrance et surtout diminuerait le volume des affaires à traiter. "Autant de carrières menacées et de profits perdus..." se lamentent-ils. La noblesse de robe dauphinoise veut conser-

ver ses privilèges et les exemptions fiscales liées au statut d'ancienne principauté autonome. Et elle le fait savoir ! L'administration royale va alors réagir brutalement. Par un procédé d'un autre temps, les lettres de cachet, elle somme deux magistrats grenoblois de venir s'expliquer à Versailles. Le roi est alors traité de « despote ».

LA NOBLESSE DE ROBE SE RÉVOLTE

À partir du 8 mai, le garde des Sceaux, Chrétien-François de Lamoignon, décide de passer ses réformes par la force. Le lieutenant-général du Dauphiné, le duc de Clermont-Tonnerre, accompagné de soldats et de l'intendant, Gaspard-Louis Caze de La Bove, s'invite dans les locaux du parlement, fait enregistrer les édits royaux dans la nuit du 9 au 10 mai et fermer l'édifice. Dans la foulée, il somme les parlementaires dauphinois de quitter la ville avant le 7 juin. La tension monte. Le 20 mai, ces derniers annoncent qu'ils entendent "se dégager de leur fidélité envers leur souverain si les édits sont appliqués", mais beaucoup préparent leurs bagages. Le samedi 7 juin, jour de marché, tout va basculer.

Alors que les derniers magistrats quittent la ville, la foule, majoritairement composée de femmes, ne cesse de croître dans les rues de Grenoble, apostrophant les notables : "Si vous partez, qui va parler pour nous ?" Certains tentent même de fermer les portes de la ville pour empêcher tout départ. À midi, le tocsin sonne, car la rumeur annonce l'arrivée de renforts de troupes des régiments d'Austrasie et du Royal-Marine. La foule

converge alors vers l'hôtel du gouverneur, rue Neuve-de-Bonne, l'actuelle rue Raoul-Blanchard. L'affrontement est inévitable. Grande rue, place Grenette, les soldats tentent de se dégager pour rallier l'hôtel du gouverneur. Certains tirent en l'air, d'autres embrochent les émeutiers à la baïonnette. La foule leur répond en jetant des pierres et des tuiles depuis les toits. L'hôtel du gouverneur est pillé.

Peu sûr de ses troupes, Clermont-Tonnerre capitule en fin de journée et suspend les décrets d'exil. Les magistrats reprennent possession du parlement sous les acclamations de la foule. S'ensuivent quelques semaines de liesse, mais, entre-temps, Clermont-Tonnerre est remplacé par le plus brutal des soldats du royaume, le maréchal de Vaux, qui rétablit l'ordre le 15 juillet. Mais l'Histoire est en marche. L'assemblée des trois ordres du Dauphiné se réunit le 21 juillet au Domaine de Vizille. On connaît la suite...

Par Éric François-Marie

Source : Les Assemblées provinciales sous Louis XVI, par Léonce de Lavergne.



1



3

© R. Juillet



4

© Ville de Grenoble - Musée de Grenoble - J.-L. Lacroix

© D.R.



2

© F. Pattou

REPÈRES

LES TUILES de Bernadotte

Dans le tableau d'Alexandre Debelle, c'est Jean-Baptiste Bernadotte, futur maréchal de Napoléon I^{er} et roi de Suède et de Norvège, en 1818, que le peintre a voulu immortaliser au milieu d'une pluie de tuiles. Né en 1763 à Pau, Bernadotte s'engage à l'âge de 17 ans comme simple soldat dans le régiment Royal-Marine. En 1788, alors cantonné à Grenoble, il occupe le grade de sergent. Blessé par des projectiles lors de la journée des Tuiles, il fut, raconte la petite histoire, soigné par le médecin-botaniste Dominique Villars.

- 1 > La journée des Tuiles, par Alexandre Debelle (1805-1897). Huile sur toile 1890.
- 2 > Le parlement du Dauphiné où a débuté la révolte des Grenoblois, le 7 juin 1788.
- 3 > L'actuelle rue Raoul-Blanchard à Grenoble, théâtre de la journée de Tuiles, il y a 230 ans.
- 4 > Portrait de Bernadotte, jeune sergent à Grenoble en 1788, maréchal d'Empire en 1804, roi de Suède et de Norvège en 1818. Par Fredric Westin (1782-1862).

ZOOM

UN TÉMOIN PRIVILÉGIÉ : STENDHAL

Le 7 juin 1788, le jeune Henri Beyle a 5 ans et demi. Depuis le domicile de son grand-père, il est aux premières loges pour suivre cette émeute qu'il décrit avec précision dans La Vie de Henry Brulard : une femme giflant un soldat, une autre, les souliers à la main, criant "je me réverte... Je me réverte"



ou encore ces deux hommes traînant un homme ensanglanté... "Ce jour-là, je vis couler le premier sang répandu par la Révolution française", écrira-t-il. Il s'agissait d'un ouvrier chapelier, blessé à mort d'un coup de baïonnette.



Biscuits LEFÈVRE-UTILE

55603

F. CHAMPENOIS
Boulangers - Cuisiniers
61, BOULEVARD ST-MICHEL, 66
PARIS

44

Biscuits Lefèvre-Utile. Calendrier publicitaire, Alfons Mucha, 1897, coll. Bibliothèque Forney, Paris © Bibliothèque Forney/Roger-Viollet



MUCHA

S'INVITE CHEZ BERGÈS

La Maison Bergès-musée de la Houille blanche met en lumière les liens intimes qui unirent Alfons Mucha, maître de l'Art nouveau, et Aristide Bergès, pionnier de l'hydroélectricité, à la fin du XIX^e siècle.

“Je salue la vallée de l'Isère, avec toutes les merveilles de la riche et poétique nature de Lancey.” Cet extrait d'une lettre d'Alfons Mucha à Marguerite Bergès datée de 1905, retrouvée dans la bibliothèque de la Maison Bergès, à Lancey, n'est que l'un des nombreux témoignages de quarante ans d'amitié qui unirent l'artiste tchèque Alfons Mucha (1860-1939) et la famille d'industriels papetiers isérois. Correspondances, dessins, revues artistiques, cartes postales ou photographies... Complétés par les affiches publicitaires, calendriers ou ouvrages et planches de dessins prêtés par la bibliothèque Forney à Paris, ces documents inédits, exposés au musée départemental, nous racontent cette histoire intime, offrant un éclairage neuf sur un artiste à la renommée internationale.

C'est l'occasion de pénétrer dans l'univers chatoyant et raffiné d'un illustre méconnu. Car si ses portraits de femmes pensives aux belles chevelures fleuries sont inscrits dans la mémoire collective, son auteur et son œuvre restent largement à découvrir. “L'affichiste et le décorateur ont sans doute un peu occulté le peintre et dessinateur virtuose, reconnaît Sylvie Vincent, conservatrice du musée. Mais Mucha, qui est devenu l'incarnation de l'Art nouveau, n'est jamais passé de mode. Dernièrement, j'ai encore vu des sets de table avec ses œuvres au Mont-Saint-Michel !”

Quand Alfons Mucha se rend pour la première fois chez les Bergès, au début des années 1900 – un premier télégramme retrouvé à Lancey en

atteste –, le jeune artiste tchèque a déjà connu le succès à Paris grâce à l'actrice Sarah Bernhardt. L'affiche réalisée pour sa pièce Gismonda, où il représente « la Divine » quasiment grandeur nature et tout en longueur dans une pose magistrale, avec sa flamboyante chevelure dans un motif en cercle, fait un véritable tabac dans la capitale ! Le « style Mucha » est né, tout en volutes et arabesques féminines voluptueuses et il révolutionne l'affiche publicitaire. Il traversera même l'Atlantique.

> QUAND ART ET INDUSTRIE FAISAIENT BON MÉNAGE

Artiste dans l'âme et collectionneur éclairé, Maurice Bergès, fils d'Aristide, lui-même ingénieur, a toujours cultivé l'amitié avec les créateurs de son temps. Alors qu'il décore la nouvelle maison familiale, il entre en contact avec son ami Mucha, sans doute rencontré à Paris, et l'invite à Lancey. Mucha y résidera à au moins deux reprises, en 1902 et 1903 – il y a même sa chambre, décorée de papier peint Art nouveau et d'armoires d'inspiration slave. L'artiste signe ainsi les quatre tableaux dessus-de-porte représentant les saisons et les douze verres peints de visages féminins de la chambre-bureau d'Aristide, ainsi que plusieurs portraits de famille. Il réalise également une affiche pour promouvoir « l'automatique », ce nouveau papier sensible au sel de cuisine alors fabriqué aux papeteries de Lancey. Mais c'est en réalité toute la demeure de Lancey qui porte l'empreinte de cet Art nouveau alors

trionphant avec ses papiers peints fleuris, ses balustrades ornées de motifs stylisés, ses décors de portes, ses ouvrages ou mobiliers japonisants (signalés dans les inventaires)... À la source d'une révolution technologique sans précédent, les Bergès étaient aussi en prise avec l'art de leur temps.

Par Véronique Granger



REPÈRES



© Maison Bergès - Musée de la Houille Blanche

Alfons Mucha et les Bergès, une amitié

● Une exposition : « Alfons Mucha et les Bergès, une amitié. » Jusqu'au 17 septembre 2018 à Villard-Bonnot, du mercredi au vendredi (13 h - 18 h), les samedis et dimanches (10 h - 18 h). Entrée gratuite.

● Un beau livre illustré : *Alfons Mucha, affichiste entre Art nouveau et industrie*, éditions PUG (112 p., 25 €).

Contacts : 04 38 92 19 60 ; www.musee-houille-blanche.fr

+ de photos sur www.iseremag.fr

JAZZ À VIENNE : 38^e ÉDITION !

Toujours plus éclectique et international, le 38^e festival Jazz à Vienne fait la part belle à la création et à l'audace, mêlant stars de légende et talents émergents sur une affiche étincelante. C'est toute la ville qui va s'électriser du 28 juin au 13 juillet.



© J. Mona

une nouvelle identité graphique pour Jazz à Vienne avec le dessinateur Brüno.

Pour Benjamin Tanguy, coordinateur artistique du festival, l'enjeu est bien de continuer à surprendre en osant tous les métissages. *"Il faut revenir aux sources du jazz, une musique de combat créée par des minorités et ouverte à tous les partages. Son essence, son avenir, c'est de se construire en permanence."*

Il s'agit aussi d'attirer les nouvelles générations. Parmi les nouveautés cette année : un tarif unique à 30 euros pour les moins de 25 ans pour toutes les soirées au théâtre antique, des animations destinées aux enfants (le projet « Jazz for kids »,), des formations pour les futurs musiciens (Jazz up), des rencontres avec de jeunes musiciens internationaux, du Québec, du Japon, du Brésil... Tous à Vienne, centre de la planète jazz.

par Véronique Granger

EN CHIFFRES

4,5 M€ DE BUDGET

DONT 150 000 €
DU DÉPARTEMENT
DE L'ISÈRE

180 BÉNÉVOLES

215 000
FESTIVALIERS EN 2017
(DONT 78 000
AU THÉÂTRE ANTIQUE)

250 CONCERTS



C'est l'un des cinq plus prestigieux festivals de jazz en Europe avec un millier d'artistes intercontinentaux invités, des légendes vivantes et 200 000 festivaliers qui font vibrer la belle cité antique sur deux semaines. En trente-huit ans, tous les dieux du jazz et du blues ont déjà défilé sur la scène de son théâtre romain. Cette édition 2018 ne fera pas exception avec encore une flopée de superstars : Gilberto Gil (pour la soirée brésilienne), les contrebassistes Ron Carter et Avishai Cohen, le chanteur sénégalais Youssou N'Dour, la chanteuse Melody Gardot, l'organiste Rhoda Scott, le crooner Gregory Porter, le bassiste Marcus Miller, le rockeur Jeff Beck (seulement deux dates en France cet été, dont Vienne)... La relève sera là également avec notamment la jeune guitariste Joanne Shaw Taylor (repérée par Dave Stewart d'Eurythmics), le bluesman Marquise Knox et bien d'autres encore, programmés gratuitement dans le cadre des Scènes de Cybèle (tous les jours

à partir de 12 h 30) au cœur de la ville. Du pur bonheur accessible à tous !

> UNE MUSIQUE DE COMBAT ET DE MÉTISSAGES

Jazz à Vienne, ce sont également des créations qui prouvent que le jazz est bien vivant : dans la Reine de Saba, Ibrahim Maalouf partagera la scène avec la chanteuse et danseuse béninoise Angélique Kidjo et l'orchestre symphonique des Pays de Savoie. Un concert dessiné associera la chanteuse Malienne Rokia Traoré et Rubén Pellejero (nouveau dessinateur de Corto Maltese) – le fruit d'un partenariat avec le festival international de bande dessinée d'Angoulême, qui a également donné naissance cette année à

Du 28 juin au 13 juillet

**Programme complet et billetterie :
www.jazzavienne.com**

BERLIOZ : UN SACRÉ CARACTÈRE !

Le Festival Berlioz lance sa 25^e édition le 18 août prochain sur le thème « Sacré Berlioz ! ». En prélude au 150^e anniversaire de la mort du compositeur isérois, décédé à Paris le 8 mars 1869.

Quelles relations Hector Berlioz entretenait-il avec le divin ? Pour s'en faire une idée en musique, rendez-vous du 18 août au 2 septembre prochain dans sa ville natale, La Côte-Saint-André. Cette année, le Festival Berlioz nous dévoile la facette mystique du compositeur, dans une 25^e édition dédiée aux musiques sacrées.

D'un tempérament rebelle et caustique, Hector Berlioz était un sacré personnage doté d'un sacré caractère. Il eut des relations ambiguës, voire contradictoires, avec la religion et, à la fin de sa vie, n'eut pour tout autre culte que celui de la musique et de l'art. Adolescent, il était pourtant tout à Dieu. Mais à force de déceptions et d'échecs professionnels, il se fâchera définitivement avec l'Église. À ce sujet, il écrira dans ses mémoires avec l'humour qui le caractérise : « Cette religion charmante, depuis qu'elle ne brûle plus personne, a fait mon bonheur pendant sept années entières ; et bien que nous


soyons brouillés ensemble depuis longtemps, j'en ai toujours conservé un souvenir fort tendre. » Cependant, une grande partie de son œuvre est empreinte de spiritualité.

➤ LA MUSIQUE POUR RELIGION

À l'occasion des commémorations du 150^e anniversaire de sa mort, qui se dérouleront en Isère dès l'an prochain et en deux temps, Bruno Messina, directeur du festival, a voulu une édition exceptionnelle. Les festivités débiteront le 18 août à Saint-Pierre-de-Bressieux, à 13 kilomètres de La Côte-Saint-André, par une grande Fête des moissons, avec la reconstitution d'un village du XIX^e siècle, des démonstrations de métiers d'antan, un bal et un feu d'artifice... Dès le lendemain, direction La Côte-Saint-André pour deux semaines de concerts, avec au programme des œuvres majestueuses. Parmi les temps forts, *le Requiem* (le 21 août), par le Jeune Orchestre euro-

péen Hector Berlioz, qui pour la première fois sera joué sur les instruments de l'époque, sous la direction de François-Xavier Roth, par 200 musiciens ; mais aussi *L'Enfance du Christ* (le 25 août) par l'orchestre de chambre Nouvelle-Aquitaine, *la Messe solennelle* (le 28 août) sous la baguette d'Hervé Niquet, que le jeune Hector a écrit à seulement 20 ans, bien avant son entrée au conservatoire, ou encore *Le Temple universel* (le 30 août) qui sera joué à La Côte-Saint-André pour la toute première fois.

Comme d'habitude, d'autres compositeurs seront à l'honneur avec à l'affiche de nombreuses pièces maîtresses, comme cette soirée entière consacrée aux légendes sacrées du Nord (22 août), avec des œuvres majeures de Wagner et Sibelius et les cantates de Bach (29 août). Plus de 3 000 spectateurs sont attendus.

Par Annick Berlioz 

ZOOM

AU MUSÉE HECTOR BERLIOZ : SACRÉ BERLIOZ ! LES IMAGES D'UN ICONOCLASTE

Comme tous les artistes de son temps, Hector Berlioz a pu, grâce à l'invention de la photographie, léguer quelques images de lui à la postérité. L'exposition proposée par le musée Hector-Berlioz retrace à partir de nombreux portraits et caricatures d'Hector Berlioz et de ses pairs, dont Charles Gounod, Félicien David et Richard Wagner, réalisés de leur vivant – images pieuses et rieuses –, l'émergence d'une nouvelle identité à la croisée du réel, de l'imaginaire et du sacré.

Jusqu'au 31 décembre 2018.

Contacts : 04 74 20 24 88

www.musee-hector-berlioz.fr



© Cris Christodoulou

Le chef d'orchestre anglais Sir John Eliot Gardiner sera une nouvelle fois présent à La Côte-Saint-André pour rendre hommage à Hector Berlioz.

- SPECTACLE
- EXPOSITION
- FESTIVAL
- CONCERT
- LOISIRS

ON SORT!

LES ÉVÉNEMENTS CULTURELS DE L'ISÈRE

On sort, on lit, on écoute, on rêve, on participe...
l'actualité culturelle du département sélectionnée pour vous!

Par Laurence Chalubert 

JUSQU'AU 6 JUILLET



GRESIBLUES VALLÉE DU GRÉSIVAUDAN

Six soirées gratuites dans six communes du Grésivaudan, c'est le pari du festival, une fois encore renouvelé, que vous propose l'association du Grésivaudan Blues Festival. Pour cette 19^e édition, toutes les facettes du blues sont explorées, avec des artistes nationaux et internationaux, comme la Canadienne Layla Zoe, Louis Mezzasoma, le trio Flo Bauer Blues Project, Riquet Jug Band, Red Beans & Pepper Sauce, Martin Harley ou encore Randolph Matthews. En marge des concerts, le festival propose une série de stages autour de la pratique d'instruments, du chant et des musiques actuelles, encadrés par des artistes et des musiciens professionnels.

Entrée libre. www.gresiblues.com

VALLÉE DU GRÉSIVAUDAN 

DU 5 JUILLET AU 30 AOÛT



FESTIVAL D'ORGUES À GRENOBLE

L'Association pour la renaissance de l'orgue de la collégiale Saint-André (Arocsa) propose cette année une récréation musicale estivale hebdomadaire, *Les Jeudis de l'orgue*. Tout au long de l'été, mélomanes et simples curieux pourront apprécier des œuvres connues ou à découvrir, interprétées par des organistes du Dauphiné et de Savoie qui joueront sur l'orgue symphonique récemment restauré de la collégiale Saint-André. Une dizaine de concerts sont programmés, dont une représentation, le 26 juillet, en compagnie de la soprano Odile Thomas. Bruno Charnay, organiste titulaire de la collégiale, inaugurer ce cycle musical par un concert dédié aux œuvres de Bach, Mendelssohn et Liszt.

Collégiale Saint-André.
Concerts de 19 h à 20 h. Libre participation aux frais.
04 76 72 02 93.

GRENOBLE 

DU 6 AU 8 JUILLET



FESTIVAL DE HARPES À PALADRU

Ouvert à tous, musicien ou non, *Festiv'harpes* est un agréable moyen de découvrir la harpe dans un univers festif. Pour cette deuxième édition, le festival se déploie autour du thème « Harpe, musique et bien être ». Au programme : des concerts (Harpes de la Tour le vendredi soir, grand concert le samedi), des expositions d'instruments, des conférences, des stages de harpe tout public, mais aussi du yoga, des soirées astronomie, une balade aux flambeaux au son des harpes et même la possibilité de fabriquer une vraie harpe et de repartir avec !

www.festivharpes.com

PALADRU 

DU 6 AU 10 JUILLET



VERCORS MUSIC FESTIVAL À AUTRANS

Au cœur du massif majestueux, le Vercors Music Festival (VMF) propose une programmation à la fois exigeante et éclectique. Porté par le réseau Spedidam et l'association Vercors en scènes, le festival présente un plateau d'artistes dont la notoriété n'est plus à faire, tels que les Toulousains Bigflo & Oli, stars du rap français qui porteront la soirée d'ouverture, mais aussi Keziah Jones, Asaf Avidan, Danakil, Arthur H, Les Tambours du Bronx ou encore Panda Dub. Chanson française, rock, jazz, world, électro... il y en a pour tous les goûts, avec une trentaine de concerts à l'affiche durant six jours. Bonne nouvelle pour les festivaliers, le VMF a aménagé un camping avec tentes équipées et un « Vercors summer camp » offrant concert de pré-ouverture, apéro perché, yoga, balade gourmande, éveil musical...

Concerts sur les scènes
Foyer et Club. www.vercormusicfestival.com

AUTRANS 



LIVRES



L'ÉCORCE TERRESTRE
De Jean-Pierre Chambon
Éditions Le Castor astral. 144 p., 14 €.

Révéler ce qui excède le visible : tel est le pouvoir de la poésie. Le Grenoblois Jean-Pierre Chambon sait trouver les mots pour rendre la sensualité de l'eau et la dureté de la pierre, la suavité de la fleur et la chaleur du feu, le goût de la neige ou du sel. Explorant des situations et des figures singulières, il rameute dans cet ouvrage les images et sensations premières de l'enfance, aux sources de son art. Une barque vide ballottée par la mer cendreuse, un corps nu dans un sous-bois : à chaque évocation, ce sont des mondes qui s'ouvrent, une lumière qui infuse, la possibilité d'un éblouissement.

PINA BAUSCH

Photographies de Guy Delahaye, textes de Jean-Marc Adolphe et Michel Bataillon. Éditions Actes Sud. 344 p., 49 €.

Décédée en 2009 à l'âge de 68 ans, Pina Bausch a laissé une marque indélébile dans le monde de la danse. Comment oublier ses images picturales, entre violence et beauté, où des corps se projettent et rebondissent contre un mur, où des femmes en robe transparente se vautrent dans la terre, où la scène devient un champ d'œillets rouges ? Cette puissance émotionnelle, on la retrouve intacte dans l'objectif de Guy Delahaye. Trente ans durant, ce photographe grenoblois a immortalisé tous les spectacles de la chorégraphe allemande. L'ouvrage comprend aussi un entretien exclusif (rare) avec Pina.

LE 8 JUILLET



MINE D'AIRS
À REVEL-TOURDAN

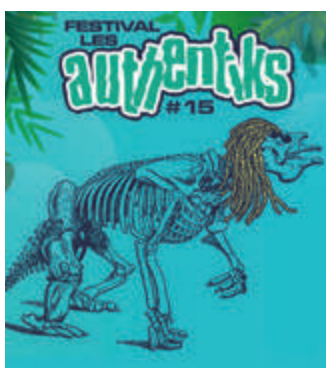
Organisé par la Compagnie éphémère, le festival *Mine d'airs* propose une série de spectacles en plein air autour de la danse, de la musique, du cirque et des... cerfs-volants. Au programme : *BAC 1*, *Brigades d'actions chorégraphiques*, de la compagnie Malka, dont le chorégraphe Bouba Landrille Tchouda présente également *Objet chorégraphique nouvellement imaginé* avec la participation de danseurs amateurs du territoire. À voir également le spectacle *Trapèze et Tissu* de la compagnie Cirque NR Zique, le duo danse et chant DrÔles d'airs, un concert du groupe Les Mines de rien, des ateliers « Fabrique ton cerf-volant » avec Imagin'air.

Site du Croton. De 11 h à 20 h.
Libre participation aux frais.
06 19 30 28 41.

REVEL-TOURDAN



LE 18 JUILLET



LES AUTHENTIKS
À VIENNE

Les Authentiks vous donnent rendez-vous pour célébrer leurs 15 ans ! Porté par l'association viennoise La Locomysic (qui fête elle-même ses 20 ans), le festival s'installe dans le cadre exceptionnel du théâtre antique avec une programmation éclectique et audacieuse qui mêle hip-hop, reggae et musiques électroniques. Au programme : Vald (rap-hip-hop), Patrice (reggae), Svinkels (hip-hop), Salut c'est cool (électro), Wailing Trees (reggae).

Théâtre antique. À 18 h.
04 74 53 08 59.
www.festival-authentiks.com

VIENNE



DU 18 AU 28 JUILLET



LES HISTORIALES
À PRESSINS

Les Historiales, spectacle historique incontournable en Isère, proposent cette année un son et lumière nouveau : *Années folles et folles années*. Réunissant une centaine d'acteurs sur une scène de 1 000 mètres carrés, cette enquête policière se déroule entre 1926 et 1936 et vous entraîne du Paris-plaisir au Paris des travailleurs. À la recherche de sa sœur disparue, Alice se perd dans le Paris des années 1920 où règne l'insouciance et où les artistes découvrent fox-trot, charleston et jazz. Face à la crise et à la montée des périls, le Front populaire va redonner de l'espoir, et les premiers congés payés sont célébrés dans l'enthousiasme général.

Site des Historiales. À 21 h.
04 76 32 81 13.
www.leshistoriales.fr

PRESSINS



DU 19 AU 22 JUILLET



LE GRAND SON
À SAINT-PIERRE-DE-CHARTREUSE

Si les Rencontres Brel, devenues Le Grand Son l'an passé, s'ouvrent aux musiques actuelles, la soirée inaugurale est fidèle au genre qui a présidé à sa création, la chanson française, en accueillant un des maîtres en la matière, Grand Corps malade. Le 20 juillet, changement de répertoire avec une soirée en compagnie de Naâman et de Hilight Tribe, la référence mondiale du natural trance. Nouveau registre également le 21 juillet avec Hyphen Hyphen qui présente son nouvel album aux côtés de Pleymo Officiel, ambassadeurs du néo-métal français et des DJ's Pfel & Greem (ex-C2C). Et pour conclure cette 31^e édition, le 22 juillet, retrouvez les déjantés Fatales Picards, Ultra Vomit, Soviet Suprem et Ko Ko Mo. Une soirée qui s'annonce explosive !

www.legrandson.fr

SAINT-PIERRE-DE-CHARTREUSE





LIVRES



CHARTREUSE ET BELLEDONNE

D'Alain Doucé. Rando Éditions. Collection Le guide rando. 120 p. 17, 90 €.

Dans cette nouvelle édition du Guide rando, Alain Doucé, accompagnateur et photographe, vous propose 50 balades entre 200 et 2 977 mètres d'altitude. Chaque itinéraire, que ce soit une promenade contemplative ou une course sportive, est décrit de façon claire (niveau, durée, difficultés, recommandations...) et accompagné de la présentation de ses atouts : faune, patrimoine bâti, musée ou curiosités alentour, diversité de la flore ou encore histoire du site. Il présente enfin, en exclusivité, la Haute traversée de Belledonne, le nouveau GR 738 inauguré en 2017, qui en 11 étapes vous entraîne sur 130 kilomètres et 10 000 mètres de dénivelé à la découverte d'un des massifs les plus sauvages des Alpes (voir pages 26-27).

LA ROUTE DES GRANDES ALPES À VÉLO ET VÉLO ÉLECTRIQUE

De GTA Move your Alps. Éditions Glénat. 144 p. 15 €.

La balade cyclotouristique est désormais accessible à tous grâce au vélo à assistance électrique (vae). Ce « road book » hyper pratique présente 720 kilomètres d'itinéraires sur des routes de montagne, ponctués par 17 cols parmi les plus hauts des Alpes françaises : Galibier, Iseran, Turini, Izoard, Colombière... Ce périple vous propose l'un des plus beaux challenges cyclistes à relever. Il est agrémenté de paysages à couper le souffle et d'un patrimoine naturel exceptionnel. En plus de fournir toutes les infos pratiques (difficultés, cartes, profil des étapes, sites de recharge des vae...), les auteurs ont sélectionné une centaine d'hébergements typiques qui livrent également les secrets de leur territoire.

LES 27 ET 28 JUILLET



MOULINSTOCK À SAINT-VICTOR-DE-CESSIEU

Le festival *Moulinstock* fête ses 10 ans ! Au cœur d'un théâtre naturel, il propose deux soirées de concerts durant lesquelles plus de dix groupes se succèdent sur une scène de 160 mètres carrés. Tous les styles de la musique actuelle sont représentés, du rock au reggae, en passant par la chanson française, avec la venue de Babylon Circus, Anaïs, Jahneration, Pep's, Mike Love, Kaleido Star, Piero Quintana, Tchong libo Sound System... ainsi qu'un groupe surprise dont le nom sera révélé seulement le 8 juillet ! Cette année, le samedi après-midi s'étoffe aussi avec des défis autour de jeux et des animations pour les enfants.

Stade du Moulin.
www.generations-moulinstock.fr



DU 7 AU 11 AOÛT



FESTIVAL MENS ALORS À MENS

Festival de musique, de mots et d'images, *Mens Alors* vous invite à habiter le monde et le partage à travers concerts, projections, théâtre, cirque... La 15^e édition fait la part belle aux musiques improvisées, à la chanson qui surprend et aux spectacles décalés. L'ouverture du festival verra par exemple la halle de Mens transformée en grande salle de bal européenne par les Italiens de Télamuré et le grand Balzika. À l'affiche de l'édition 2018, en autres, John Parish, Thomas de Pourquery, Papanosh, Erwan Keravec, Playing Carver, La Compagnie des musiques à ouïr, Xavier Machault et Martin Debisschop... À ne rater sous aucun prétexte, *La Grande Mascarade*, un défilé déguisé avec fanfare et faux mariages qui s'achèvent sur un grand bal nocturne de San Salvador.

Village du festival, place de la halle, salle des Sagnes.
www.mensalors.fr



LES 7 ET 8 SEPTEMBRE



LES BELLES JOURNÉES À BOURGOIN-JALLIEU

Du rock et de la chanson française actuelle pour cette 4^e édition qui vous propose une programmation équilibrée entre artistes renommés et jeunes espoirs. À l'affiche cette année : Slimane, grand vainqueur de *The Voice* 2016, qui présente son nouvel album *Solune*. Marina Kaye, chanteuse pop à la voix ample et aux paroles serrées, mais aussi Juliette Armanet, Pomme, Eddy de Pretto (prix du Printemps de Bourges 2017) et Frédéric Nevechirlian dit «Nevché». Six concerts dans le cadre enchanteur du parc des Lilattes au milieu d'arbres séculaires.

Parc des Lilattes. Concerts à partir de 18 h 30. 04 74 28 05 73.
www.bellesjournées.fr



JUSQU'AU 1^{ER} OCTOBRE



HIBAKUSHA, DESSINS DES SURVIVANTS DE HIROSHIMA ET DE NAGASAKI À GRENOBLE

Les 6 et 9 août 1945, deux bombes atomiques sont lâchées sur Hiroshima et Nagasaki, faisant plus de 100 000 morts. Les témoignages photographiques de ces événements sont extrêmement rares. Comment exprimer les souffrances, les destructions, le désarroi face aux effets de cette arme ? En 1974, un homme dessine ce qu'il a vécu à Hiroshima 40 ans auparavant. Il l'envoie à la chaîne NHK, qui lance un appel à témoins : plus de 3 600 dessins lui seront retournés. Les œuvres, fragiles, ne pouvant quitter le Japon, le musée présente aujourd'hui une exposition des fac-similés de ces dessins de hibakusha (survivants), devenus symboles de paix.

Musée de la Résistance et de la Déportation. 04 76 42 38 53.
www.resistance-en-isere.fr



RENDEZ-VOUS AU MUSÉE

Il se passe toujours quelque chose dans les dix musées départementaux !

LE 29/06



**MUSÉE HÉBERT
- LA TRONCHE
ROCCASERRA**

La musique du Roccaserra Quartet est tout à la fois raffinée, dansante, populaire... inclassable ! C'est une invitation à la fête et au voyage qui vous entraîne de la Méditerranée à l'Amérique latine.

À 20 h. Gratuit.
04 76 42 97 35.
Entrée libre
www.musee-hebert.fr

LA TRONCHE

LE 30/06



**MAISON BERGÈS-MUSÉE
DE LA HOUILLE BLANCHE
- LANCEY
EN COMPAGNIE
DE MUCHA**

Passez une demi-journée en compagnie de Mucha à travers une visite commentée de l'exposition, une rencontre avec des spécialistes de l'art de cette époque, suivie d'une dédicace de l'ouvrage *Alfons Mucha, affichiste entre Art nouveau et industrie* par les auteurs présents.

De 14 h à 18h.
04 38 92 19 60.
www.musee-houille-blanche.fr

LANCEY

1^{er}, 8, 15, 21, 22 et 29/07



**MUSÉE DE LA
RÉVOLUTION FRANÇAISE
- VIZILLE
JUSTE AVANT L'ORAGE**

Chorégraphie dans le parc avec la compagnie Pascoli qui présente une création inspirée par l'anniversaire des 230 ans de l'assemblée de Vizille qui s'est tenue le 21 juillet 1788.

À 17 h. Parc du
Domaine de Vizille.
Gratuit.
04 76 68 07 35.
www.domaine-vizille.fr

VIZILLE

LE 05/07



**MUSÉE ARCHÉOLOGIQUE
SAINT-LAURENT
- GRENOBLE
PELOUSE**

Concentré de musique électronique et acoustique (violoncelle, claviers, saxophone), Pelouse dessine un pont entre rock indépendant et chanson contemporaine, entre récits noirs et contes surréalistes.

À 20 h. Gratuit.
04 76 44 78 68.
www.musee-archeologique-grenoble.fr

GRENOBLE

LE 08/07



**MUSÉE DE SAINT-ANTOINE-L'ABBAYE
- SAINT-ANTOINE-L'ABBAYE
VOUS AVEZ DIT
MANDRAGORE ?**

L'exposition *Accueillir et soigner en Occident* présente 92 objets d'exception qui racontent l'histoire de la médecine de l'un des plus puissants ordres hospitaliers de l'Europe médiévale : instruments de chirurgie, manuscrits, traités de botanique...

Gratuit. 04 76 36 40 68.
www.musee-saint-antoine.fr

SAINT-ANTOINE-L'ABBAYE

LE 15/07



**MUSÉE HECTOR BERLIOZ
- LA CÔTE-SAINT-ANDRÉ
AL PLACER DE LOS
CAMPOS**

« *Au plaisir des champs* » est né de la rencontre de la Galice d'Antonio Placer et de l'Andalousie d'Antonio Campos, grande voix de la scène flamenca. Un spectacle puissant, porté par la guitare de José Antonio Suárez Canito dans le cadre des "Allées chantent".

À 16 h 30. Gratuit.
04 74 20 24 88.
www.musee- Hector-berlioz.fr

LA CÔTE-SAINT-ANDRÉ

LES 18 ET 25/07



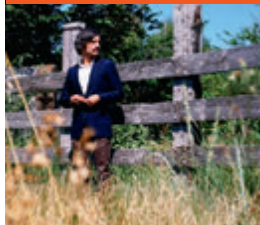
**MUSÉE D'ART SACRÉ
CONTEMPORAIN
- SAINT-PIERRE-DE-
CHARTREUSE
CARNET DE VACANCES**

Atelier, ouvert à tous, inspiré par les travaux d'Arcabas (peinture, collage, toile de jute, linogravure, vitrail...). Venez préparer un carnet de vacances en mélangeant ces différentes techniques.

À 15 h. Dès 7 ans.
04 76 88 65 01.
www.saint-hugues-arcabas.fr

ST-PIERRE-DE-
CHARTREUSE

LE 20/07



**MUSÉE DE L'ANCIEN
ÉVÊCHÉ - GRENOBLE
SAMMY DECOSTER**

Concert de chanson française tendance blues-rock pour le chanteur qui, après un premier album remarqué, est venu s'installer en Chartreuse et sort un nouvel opus après presque dix ans d'absence.

À 20 h. Gratuit.
04 76 03 15 25.
www.ancien- eveche-isere.fr

GRENOBLE

LE 22/07



**MUSÉE DAUPHINOIS
- GRENOBLE
NUAGE FOU**

Le duo *Nuage fou* réunit Julien Brotel, auteur et chanteur à la voix haut perchée, et Martin Debisschop, guitariste et percussionniste, autour de créations oniriques, inspirées par les haïkus japonais.

À 18 h. Gratuit.
04 57 58 89 01.
www.musee- dauphinois.fr

GRENOBLE

LE 31/08



**MUSÉE DE
LA RÉSISTANCE
ET DE LA DÉPORTATION
- GRENOBLE
SOIRÉE JAPONAISE**

Pour célébrer le Japon, le musée propose une grande soirée riche en événements : projection en plein air, stand de sérigraphie, camion sushi et concert de tambour japonais !

À partir de 18 h 30.
Gratuit. 04 76 42 38 53.
www.resistance-en-isere.fr

GRENOBLE



**JEU CONCOURS:
RACONTEZ-NOUS VOS JO!**

VOUS NOUS AVEZ RACONTÉ **VOS JO!**

Nous avons reçu des centaines de témoignages poignants, vivants mais aussi très informatifs.

LES GAGNANTS

Frédéric Fialais

“Pour moi, les Jeux olympiques de Grenoble, c'est un fantastique souvenir de gosse. J'avais 7 ans et je suivais les épreuves sur la télévision achetée par mes parents pour l'occasion. Je n'oublierai jamais la cérémonie d'ouverture grandiose et les trois médailles d'or de Jean-Claude Killy!”. Frédéric Fialais nous a surtout fait parvenir plus d'une centaine de photos qui composent l'album photo de la page Facebook « Isère Le Département », une page qui a reçu beaucoup de likes, de clics, de partages et « d'engagements ».

Dominique Chanet

À l'époque, j'avais 16 ans et j'avais réussi à me faire engager en tant que bénévole sur les

pistes des trois courses gagnées par Jean-Claude Killy. Émerveillée, je l'ai vu passer devant moi en une fraction de seconde. J'en garde un souvenir impérissable. Quelques années plus tard aux JO d'Albertville, j'avais apporté avec moi une bouteille de champagne car l'événement tombait le jour de mon anniversaire. Placée par hasard derrière les rangs des officiels, je suis allée à l'issue de la cérémonie, trinquer avec Jean-Claude Killy en l'honneur des jeux et de mon anniversaire!

Claude Griot

Cette année là, la neige était présente en abondance. Pour mes deux camarades et moi-même, les missions premières consistaient à assurer l'accueil des sportifs et sportives français, solutionner les problèmes matériels et servir à table...



Les filles de l'équipe de France m'avaient surnommé « Laverdure » par ressemblance avec un acteur du feuilleton Les Chevaliers du ciel... Jean-Claude Killy, ayant loupé la navette qui descendait à Grenoble pour les remises de médailles, emprunta ma 2CV. Au retour, il m'avait accroché un porte-clés à l'effigie de l'équipe de France (que j'ai encore).

Jocelyne Allibe

Je n'ai pas encore douze ans. Je suis en 5^e au lycée de Saint-Marcellin. Ce mardi 6 février, tous les élèves du département n'ont pas école l'après-midi parce

que le président de la République est là... Après un repas rapide, avec ma grand-mère, nous enfignons bonnet, gants et bottes pour nous rendre à pied chez son amie Germaine qui a la télévision... J'entends encore les battements du cœur d'Alain Calmat... et la voix puissante et démodée du général de Gaulle proclamant solennellement « l'ouverture des X^e Jeux olympiques de Grenoble ». Un lâcher de pétales de roses clôture l'événement. Au printemps suivant, nous sommes allés au village olympique. On y vendait la vaisselle qui avait été utilisée durant la quinzaine des jeux...

52

LES RÉSULTATS DU JEU CONCOURS COURSE DE LA RÉSISTANCE 2018

LES RÉPONSES*

1 > Où et quand a eu lieu la première Course de la Résistance?

Le 8 mai 2015 à Grenoble.

2 > Quel est le slogan de la Course de la Résistance?

Le 8 mai, ce n'est pas qu'un jour férié!

3 > Où était situé le musée associatif fondé en 1966?

Dans l'appartement natal de Stendhal, 14 rue Jean-Jacques Rousseau à Grenoble.

4 > Quand le musée de la Résistance et de la

Déportation de l'Isère a-t-il ouvert rue Hébert?

Le 1^{er} juillet 1994.

5 > Quelle est l'exposition temporaire actuellement présentée au musée de la Résistance et de la Déportation de l'Isère?

Former l'élite. L'École nationale des cadres de l'État français, Uriage 40-42.

6 > Qui était Eugène Chavant?

Maire de Saint-Martin-d'Hères jusqu'à la Seconde Guerre mondiale. En août 1940, il entre en clandestinité

et crée avec quelques amis les premiers camps de maquisards dans le Vercors. Sous le pseudonyme de « Clément », il devient le chef civil du plateau.

7 > Que s'est-il passé au pas de l'Aiguille, à Chichilianne, le 22 juillet 1944?

Une répression est conduite par l'armée allemande dans le Vercors. Entre 23 et 26 maquisards, chargés de protéger le pas de l'Aiguille, sont attaqués par des soldats allemands. Plusieurs décéderont.

8 > Qui a fondé le préventorium des Tilleuls, à Prélenfrey-du-Gua?

André et Hélène Guidi.

9 > Quel nom donne-t-on au premier maquis installé à Tréminis?

Le camp Rozan.

10 > Qui décerne le titre de Juste des nations?

Yad Vashem.



* Les réponses ont été formulées par le Musée de la Résistance et de la Déportation de l'Isère et non par la rédaction d'Isère Mag.

LES GAGNANTS

Jeannine Gallien-Guedy, Nathalie Schweitzer, Michel et Brigitte Boyer, Marc Burlier, Alban Deroux, Marie-Christine Noiro, Charles Jimenez, Bernard Loeb, Maxime Turban, Marylène David.

**NOUVEAU
JEU-CONCOURS**

**À GAGNER : TROIS CAMÉRAS GOPRO HERO SESSION*
d'une valeur de 240 euros**



JUSQU'AU 2 SEPTEMBRE

JAZZ À VIENNE 2018 : VOS PLUS BELLES PHOTOS !

Jazz à Vienne (du 28 juin au 13 juillet) est l'un des cinq plus prestigieux festivals de jazz en Europe avec une riche programmation, que ce soit en « In » au théâtre antique comme en « Off » sur les scènes de Cybèle, en after au JazzMix ou au Club de minuit. Si vous avez à la fois la fibre musicale et photographique, ce jeu-concours est fait pour vous. Photos de concerts, d'ambiance ou insolites... faites nous parvenir vos plus beaux clichés de l'édition 2018 de Jazz à Vienne (impératif) et gagnez une caméra GoPro. Les trois plus belles photos seront primées.

Pour participer :

Envoyez vos photos avant le 2 septembre 2018 à l'adresse suivante : iseremag@isere.fr

* ou équivalent

LA RECETTE DU MAÎTRE-RESTAURATEUR

Difficulté



30 mn.

20 mn.

CŒUR D'ARTICHAUT AUX QUEUES D'ÉCREVISSES À LA PARISIENNE SUR LIT DE MACÉDOINE

A Vienne, en son Bec fin, voilà plus de quarante ans que Roger Jolivet, maître-restaurateur, concocte une cuisine généreuse et bourgeoise dans la tradition de la gastronomie lyonnaise.

INGRÉDIENTS :

Compter un artichaut et quatre ou cinq queues d'écrevisse par personne.

Des petits légumes frais pour la macédoine : petits pois, haricots, carottes, pommes de terre Amandine, navets, en quantité égale.

Pour la mayonnaise : un œuf frais, moutarde forte de Dijon, huile de tournesol.

Crudités pour l'accompagnement.

PRÉPARATION :

➤ Cuire les artichauts dans l'eau bouillante pendant une vingtaine de minutes. Pendant ce temps-là, éplucher les légumes, les couper en petits dés ou tronçons, écosser les petits pois, les garder entiers.

➤ Cuire carottes, navets et pommes de terre à la vapeur durant 6 à 7 mn, égoutter.

➤ Ébouillanter les haricots durant 8 à 9 mn et les petits seulement 3 mn, refroidir immédiatement dans l'eau glacée.

➤ Mélanger les légumes.

➤ Ébouillanter les queues d'écrevisse crues au court-bouillon durant 3 min.

➤ Faire la mayonnaise en mélangeant un jaune d'œuf, une cuillère à soupe de moutarde, monter à l'huile, saler, poivrer, ajouter aux queues d'écrevisse et à la macédoine de légumes.

➤ Égoutter les artichauts, les effeuiller, les vider de leur foie.

➤ Sur chaque assiette former un rond de macédoine de 1 cm de haut, poser le cœur d'artichaut dessus, le remplir de queues d'écrevisse. Entourer de crudités.

Un saint joseph blanc convient bien à cette petite entrée pleine de fraîcheur.



© C. Lacrampe



L'ENVIRONNEMENT EST UNE VALEUR DE DROITE

Voilà un titre qui va faire hurler certains de nos opposants de gauche. Et en particulier ceux qui préemptent la question environnementale et affirment que seule la gauche est autorisée à s'exprimer et à agir sur le sujet. Eh bien non ! La gauche n'a pas le monopole de l'environnement. Rappelons à ceux qui sont tentés de réécrire l'Histoire en fonction de leurs idéologies que la création d'un ministère de l'Environnement date de 1971, dans un gouvernement de droite, celui de Jacques Chaban-Delmas.

Au début de la mandature, en 2015, nous avons décidé d'internaliser la gestion des Espaces Naturels Sensibles. Cette décision nous a permis de diminuer de 30% les dépenses de fonctionnement et de doubler les investissements en trois ans. Grâce aux guides qui les font visiter, la fréquentation de ces espaces a triplé depuis 2015 et près de 20 000 élèves des écoles et collèges de l'Isère ont pu les découvrir l'année dernière. Même l'opposition reconnaît que la gestion des ENS est meilleure depuis que la droite dirige le Département.

Contrairement à certains esprits étroits, qui voient l'environnement de loin et de manière

théorique, nous sommes depuis longtemps aux côtés de ceux qui sont au contact de la nature et participent à sa préservation : promeneurs et randonneurs, chasseurs, agriculteurs, sylviculteurs, pêcheurs... C'est le sens de nos actions pour maintenir et développer la filière boisisée et pour augmenter la part de produits locaux consommés dans les collèges.

Par de nombreuses autres mesures, nous contribuons à la sauvegarde de l'environnement. Le retour à la gratuité dans les transports scolaires gérés par le Département, outre un gain de pouvoir d'achat pour les familles concernées, permet de limiter le recours à la voiture individuelle. Grâce au soutien aux foyers modestes qui engagent des travaux d'isolation et de renouvellement de leur appareil de chauffage, nous contribuons à la réalisation d'économies d'énergie (et d'économies tout court) pour les particuliers concernés.

Enfin, le Département s'applique à réduire son propre bilan carbone, en renouvelant sa flotte de véhicules par l'achat de voitures électriques et hydrogènes ou en prévoyant d'équiper de panneaux solaires le bâtiment

des futures Archives départementales. La gauche parle beaucoup d'environnement, avec un discours particulièrement moralisateur et punitif. Il faut consommer moins, manger moins de viande, se serrer la ceinture et si on ne veut pas alors on fera des lois pour nous l'imposer. Le but final de cette idéologie est moins de protéger l'environnement que de faire régresser l'homme à l'« état naturel », celui du mythe du « bon sauvage ».

Loin de ces considérations dogmatiques, nous agissons concrètement, à notre niveau, pour améliorer la protection de l'environnement, ce qui entraîne directement une amélioration de nos conditions de vie. Contrairement aux chantages de la décroissance, nous ne voyons que des avantages à utiliser les progrès de la technologie et de la science pour mener à bien un projet de développement durable qui associe développement économique, social et environnemental.

Retrouvez-nous sur notre blog « Isère Majorité Départementale », Facebook : « Groupe de la majorité départementale de l'Isère » et Twitter « @MajoriteCD38 »

OPPOSITION DÉPARTEMENTALE

PS ET APPARENTÉS

LE DÉVELOPPEMENT DURABLE EN ISÈRE, C'EST POUR QUAND ?

Il était temps qu'à mi-mandat, la majorité consacre enfin son magazine aux politiques environnementales ! Notre collectivité dispose en effet de compétences importantes en lien avec les Espaces naturels considérés comme sensibles et la gestion précédente intégrait pleinement la dimension environnementale dans ses politiques comme dans ses équipements. Cette désinvolture sur un sujet aussi important pour notre territoire et ses habitants n'est pas étonnante, tant la droite s'est empressée de déconstruire tout ce que la gauche avait mis en place : les associations environnementales ont vu leurs crédits sabrés (à tel point que certaines ont dû mettre la clé sous la porte) et notre partenariat avec elles est désormais circonscrit à des actions « utiles aux collectivités » pour ce qui relève de la connaissance scientifique des milieux et espèces. Nous estimons au contraire qu'opposer

l'environnement au développement économique est un débat d'un autre siècle : chaque jour apporte son lot de nouvelles preuves scientifiques de l'urgence à mettre en œuvre un développement humain qui ne compromette pas l'avenir de notre planète et ne soit plus néfaste aux espèces animales et naturelles comme à l'Homme. C'est bien aux pouvoirs publics d'être le fer de lance de ce développement responsable, n'en déplaise à la droite locale..

Retrouvez-nous sur Facebook à Isère socialiste

COMMUNISTES ET GAUCHE UNIE SOLIDAIRE

VOS CONSEILLER-ES DÉPARTEMENTAUX, À VOTRE ÉCOUTE !

Vous pouvez retrouver notre tribune sur notre page Facebook "Groupe Communistes, Gauche Unie et Solidaire". Nous aborderons les atouts de nos territoires isérois. N'hésitez pas non plus à vous connecter pour suivre notre

actualité politique. Pour toutes questions ou demandes de rendez-vous, vous avez aussi la possibilité de nous joindre par téléphone au 04 76 00 37 43 ou par courriel : gpe.pc38@gmail.com

RASSEMBLEMENT DES CITOYENS-SOLIDARITÉ ET ÉCOLOGIE

LA BIODIVERSITÉ

NÉCESSITE UNE APPROCHE GLOBALE DES POLITIQUES DÉPARTEMENTALES

Le Département acquiert chaque année de nouvelles terres qu'il classe ensuite en Espace Naturel Sensible. Si cette démarche est bénéfique, les autres orientations en matière d'agriculture, déplacement, aménagement du territoire, tourisme... ne font que poursuivre les politiques des 60 dernières années à l'origine de la situation actuelle : une nature française d'où abeilles, lapins de garenne ou alouettes des champs sont menacés de disparaître demain. La préservation de la biodiversité ne peut pas à se résumer à la création de sanctuaires, aussi utiles soient-ils.

Venez
découvrir
21 sites
touristiques
en Isère

Et si
j'y allais
en car ?



BANZAÏ AVENTURE CITÉ MÉDIÉVALE DE CRÉMIEU LES CUVES DE SASSENAGE DOMAINE VIZILLE ÉTANG DE MONTJOUX
FUNICULAIRE DE SAINT-HILAIRE-DU-TOUVET LE GRAND SÉCHOIR - MAISON DU PAYS DE LA NOIX LES GROTTE DE LA BALME
LA MAGIE DES AUTOMATES MARAIS DE LA LÊCHÈRE MARAIS DE MONTFORT MARAIS DES SEIGLIÈRES MUSÉE DE BOURGOIN-
JALLIEU MUSÉE DES MINÉRAUX ET DE LA FAUNE DES ALPES MUSÉE GRANDE CHARTREUSE MUSÉE HÉBERT MUSÉE HOUILLE
BLANCHE MUSÉE ARCHÉOLOGIQUE DU LAC DE PALADRU MUSÉE MATHEYSIN THERMES D'ALLEVARD THERMES D'URIAGE



www.transisere.fr
0 820 08 38 38 (0,12 € / minute)

Transisère
LE DÉPARTEMENT



Berlioz: L'Enfance du Christ, Messe solennelle, Requiem, Le Temple universel, La Symphonie fantastique
 Haydn: La Création / Bach: Cantates / Beethoven: Symphonie n° 9 / Saint-Saëns: La Danse macabre...

— avec —

Sir John Eliot Gardiner / François-Xavier Roth / Laurence Equilbey / Hervé Niquet
 Véronique Gens / Antoine Tamestit / Roger Muraro...

FESTIVALBERLIOZ.COM



La Région
 Auvergne-Rhône-Alpes

Bièvreisère
 COOPERATIVE

La Côte Saint-André
 En rythme et en harmonie

CA
 SUD RHÔNE ALPES
 tout un bassin
 pour tout

GRUPE
 Culture
 Des Alpes

SPEDIDAM
 Société d'Édition
 Musicale et
 Graphique

sacemf
 Société des Auteurs
 Compositeurs et
 Éditeurs de Musique

FB
 MAZZETTO
 MUSÉE
 DE LA
 MUSIQUE
 DE LA
 CÔTE-SAINT-ANDRÉ

aïda
 AGENCE GÉNÉRIQUE
 DE DÉVELOPPEMENT
 ARTISTIQUE

ALPES
 ISÈRE
 SOURCE DE HAUTEUR

isère
 LE DÉPARTEMENT